

---

# BIULETYN INFORMACYJNY LASÓW PAŃSTWOWYCH

---

Nr 5 (317)

MAJ 2019

---



---

Dyrekcja Generalna Lasów Państwowych  
ul. Grójecka 127, 02-124 Warszawa  
tel. 22 58 98 100, fax 22 58 98 171

---

PL ISSN 1428-5940

**DYREKCJA GENERALNA LASÓW PAŃSTWOWYCH**  
**ul. Grójecka 127, 02-124 Warszawa, tel. 22 58 98 100, fax 22 58 98 171**

<b>Dyrektor Generalny Lasów Państwowych – Andrzej KONIECZNY</b>	tel. 22 58 98 102
Gabinet Dyrektora Generalnego Lasów Państwowych – naczelnik <b>Marcin GOŁĘBIEWSKI</b>	22 58 98 138
Zespół Obsługi – główny specjalista SL <b>Anna TRZECIAK-WISZOWATA</b>	22 58 98 110
Zespół ds. Współpracy Międzynarodowej – główny specjalista SL <b>Marta GAWORSKA</b>	22 58 98 342
Zespół ds. Mediów – p.o. kierownika – <b>Krzysztof TRĘBSKI</b>	22 58 98 111
Stanowisko ds. Ochrony Danych Osobowych – Inspektor Ochrony Danych <b>Paweł BŁASZCZYK</b>	
Inspekcja Lasów Państwowych – Główny Inspektor LP <b>Artur MALOWANIEC</b>	22 58 98 120
Główny Inspektor Straży Leśnej – <b>Tadeusz PASTERNAK</b>	22 58 98 117
Wydział Zarządzania Zasobami Ludzkimi – naczelnik <b>Paulina BIEŃ</b>	22 58 98 140
Wydział Prawny – naczelnik <b>Piotr SZULC</b>	22 58 98 360
Zespół ds. Obronności i Ochrony Informacji Niejawnych – kierownik <b>Mariusz KWIECIŃSKI</b>	22 58 98 260
Zespół ds. Bezpieczeństwa i Ochrony Pracy w Leśnictwie – kierownik <b>Marcin CICHOWICZ</b>	22 58 98 387
<b>Zastępca Dyrektora Generalnego LP ds. Gospodarki Leśnej – Bogusław PIĄTEK</b>	22 58 98 108
Biuro Marketingu – Dyrektor Biura <b>Andrzej BALLAUN</b>	22 58 98 200
Wydział Hodowli Lasu – naczelnik <b>Krzysztof ROSTEK</b>	22 58 98 220
Zespół Gospodarki Łowieckiej – główny specjalista SL <b>Jan BŁASZCZYK</b>	22 58 98 118
Wydział Ochrony Lasu – naczelnik <b>Aldona PERLIŃSKA</b>	22 58 98 230
Wydział Ochrony Zasobów Przyrodniczych – naczelnik <b>Jan TABOR</b>	22 58 98 293
Zespół ds. Projektu LIFE – kierownik <b>Łukasz PORĘBSKI</b>	22 58 98 297
Wydział Urządzania Lasu – naczelnik <b>Jacek PRZYPAŚNIAK</b>	22 58 98 250
Wydział Społecznych Funkcji Lasu – naczelnik <b>Anna PIKUS</b>	22 58 98 232
Wydział Infrastruktury – naczelnik <b>Piotr MŁYNARCZYK</b>	22 58 98 130
<b>Zastępca Dyrektora Generalnego LP ds. Ekonomicznych – Krzysztof JANECZKO</b>	22 58 98 106
Główny Księgowy LP – <b>Andrzej CZERSKI</b>	22 58 98 150
Wydział Księgowości – p.o. naczelnika <b>Magdalena CICHOSZ</b>	22 58 98 125
Zespół Wsparcia Ekonomicznego – wakat	
Wydział Innowacji i Organizacji – naczelnik <b>Magdalena BUKOWSKA</b>	22 58 98 210
Wydział Analiz Ekonomicznych i Planowania – naczelnik <b>Jarosław PIEKUTIN</b>	22 58 98 160
Wydział Stanu Posiadania – naczelnik <b>Sławomir SAWICKI</b>	22 58 98 240
Wydział Informatyki – naczelnik <b>Paweł POGODA</b>	22 58 98 180
Zespół ds. Cyberbezpieczeństwa – główny specjalista SL <b>Rafał MAJCHER</b>	22 58 98 186
Wydział Koordynacji Projektów Rozwojowych – naczelnik <b>Mariusz BŁASIAK</b>	22 58 98 300
Wydział Administracji – naczelnik <b>Walerian ŻYNDUL</b>	22 58 98 170
Zespół ds. Zamówień Publicznych – <b>Alina NIEWIADOMSKA</b>	22 58 98 280

**Adresy, telefony i telefaksy Regionalnych Dyrekcji Lasów Państwowych**

15-424 <b>BIALYSTOK</b> , ul. Lipowa 51	tel. centr. 85 748 18 00	fax 85 652 23 73
80-804 <b>GDAŃSK</b> , ul. Rogaczewskiego 9/19	58 321 00 71	58 302 11 25
40-543 <b>KATOWICE</b> , ul. Huberta 43/45	32 251 43 02 do 04	32 251 57 39
31-159 <b>KRAKÓW</b> , al. Słowackiego 17a	12 633 54 33	12 633 13 51
38-400 <b>KROSNO</b> , ul. Bieszczadzka 2	13 436 44 51	13 436 43 01
20-950 <b>LUBLIN</b> , ul. Czechowska 4	81 532 70 31	81 532 49 47
91-402 <b>ŁÓDŹ</b> , ul. J. Matejki 16	42 631 79 00	42 631 79 82
10-959 <b>OLSZTYN</b> , ul. Kościuszki 46/48	89 527 21 70	89 521 02 10
64-920 <b>PIŁA</b> , ul. Kalina 10	67 212 48 44	67 212 64 78
60-815 <b>POZNAŃ</b> , ul. Gajowa 10	61 866 82 41	61 847 28 69
26-600 <b>RADOM</b> , ul. 25 Czerwca 68	48 385 60 00	48 385 60 01
71-434 <b>SZCZECIN</b> , ul. J. Słowackiego 2	91 432 87 00	91 422 53 13
78-400 <b>SZCZECINEK</b> , ul. Mickiewicza 2	94 372 63 00	94 372 63 01
87-100 <b>TORUŃ</b> , ul. Mickiewicza 9	56 658 43 00	56 658 43 66
03-841 <b>WARSZAWA</b> , ul. Grochowska 278	22 517 33 00	22 517 33 61
50-357 <b>WROCŁAW</b> , ul. Grunwaldzka 90	71 377 17 00	71 328 24 01
65-950 <b>ZIELONA GÓRA</b> , ul. Kazimierza Wlk. 24a	68 325 44 51	68 325 36 30

**Zakłady o zasięgu krajowym podporządkowane Dyrektorowi Generalnemu LP**

<b>Centrum Informacyjne Lasów Państwowych</b> ul. Grójecka 127, 02-124 Warszawa	tel. 22 185 53 53
<b>Centrum Koordynacji Projektów Środowiskowych</b> ul. Bitwy Warszawskiej 1920 r. nr 3, 02-362 Warszawa	22 318 70 98
<b>Leśny Bank Genów Kostrzyca</b> Miłków 300, 58-535 Miłków	75 713 12 39
<b>Ośrodek Kultury Leśnej</b> ul. Działyńskich 2, 63-322 Gołuchów	62 761 50 45
<b>Ośrodek Rozwojowo-Wdrożeniowy Lasów Państwowych</b> Nowy Bedoń, ul. Sienkiewicza 19, 95-020 Andrespol	42 677 25 00
<b>Ośrodek Techniki Leśnej</b> ul. Zaciszna 2, 63-200 Jarocin	62 747 35 82
<b>Zakład Informatyki Lasów Państwowych</b> Sękocin Stary, ul. Leśników 21c, 05-090 Raszyn	22 468 09 51

**BIULETYN INFORMACYJNY LASÓW PAŃSTWOWYCH**

**REDAGUJĄ:** Artur Rutkowski (redaktor naczelny), Wawrzyniec Milewski (redaktor), Tomasz Krawczyk (skład i opr. tech.)  
**ADRES REDAKCJI:** ul. Grójecka 127, 02-124 Warszawa, tel. 22 185 53 53, 22 185 53 73, fax 22 185 53 71

Numer opublikowano 10.05.2019 r., nakład 1350 egz.

## SPIS TREŚCI

### AKTY OGÓLNEGO ZARZĄDU DYREKTORA GENERALNEGO LASÓW PAŃSTWOWYCH

Zarządzenia Dyrektora Generalnego Lasów Państwowych (od 20 marca 2019 r. do 26 kwietnia 2019 r.) .....	3
Decyzje Dyrektora Generalnego Lasów Państwowych (od 27 marca 2019 r. do 26 kwietnia 2019 r.) .....	3
Zarządzenie nr 16 Dyrektora Generalnego Lasów Państwowych z dnia 27 marca 2019 r. w sprawie ograniczania zagrożeń ze strony szkodliwych owadów, grzybów patogenicznych i innych zjawisk szkodliwych w lasach w 2019 roku (ZO.7100.4.2019) .....	5
Zarządzenie nr 17 Dyrektora Generalnego Lasów Państwowych z dnia 1 kwietnia 2019 r. w sprawie zmiany tytułu Zarządzenia nr 15 Dyrektora Generalnego Lasów Państwowych z dnia 19 marca 2019 r. w sprawie stosowania w jednostkach organizacyjnych Państwowego Gospodarstwa Leśnego Lasy Państwowe, położonych na obszarach wymienionych w cz. I aktualnego załącznika do decyzji KE 2014/709/UE, zasad bioasekuracji mających na celu zapobieganie rozprzestrzenianiu się wirusa afrykańskiego pomoru świń (Zł.0314.5.2019) .....	11
Zarządzenie nr 20 Dyrektora Generalnego Lasów Państwowych z dnia 12 kwietnia 2019 r. w sprawie zmiany „Instrukcji ochrony lasu”, stanowiącej załącznik do Zarządzenia nr 57 Dyrektora Generalnego Lasów Państwowych z dnia 22 listopada 2011 r. (ZO.0210.1.2019) .....	12
Zarządzenie nr 21 Dyrektora Generalnego Lasów Państwowych z dnia 15 kwietnia 2019 r. w sprawie zmiany Zarządzenia nr 81 Dyrektora Generalnego Lasów Państwowych z dnia 14 grudnia 2018 r. w sprawie oznaki identyfikacji indywidualnej pracowników Straży Leśnej (GS.0210.5.2019) .....	18
Zarządzenie nr 23 Dyrektora Generalnego Lasów Państwowych z dnia 26 kwietnia 2019 r. w sprawie Planu Finansowo-Gospodarczego Państwowego Gospodarstwa Leśnego Lasy Państwowe na 2019 rok (EP.0300.1.7.2019) .....	19
Decyzja nr 37 Dyrektora Generalnego Lasów Państwowych z dnia 26 marca 2019 r. w sprawie wprowadzenia elektronicznego zarządzania dokumentacją w biurze Regionalnej Dyrekcji Lasów Państwowych w Zielonej Górze (EO.0180.5.2019) .....	20
Decyzja nr 39 Dyrektora Generalnego Lasów Państwowych z dnia 3 kwietnia 2019 r. w sprawie czasowego udostępnienia środków związanych z funduszem leśnym Nadleśnictwu Leśny Dwór (RDLP w Szczecinku) (EP.363.3.2019) .....	20
Decyzja nr 42 Dyrektora Generalnego Lasów Państwowych z dnia 9 kwietnia 2019 r. w sprawie powołania Komisji Przetargowej ds. przeprowadzenia postępowania o udzielenie zamówienia publicznego w trybie przetargu nieograniczonego na wykonywanie całorocznych usług utrzymania porządku i czystości: terenu zewnętrznego i powierzchni użytkowych w budynkach przy ul. Grójeckiej 127, ul. Sierpińskiego 1B i ul. Sierpińskiego 3A w Warszawie za pomocą materiałów, środków czystości, sprzętu i narzędzi Wykonawcy (EZ.272.1.2.2019) .....	22
Decyzja nr 43 Dyrektora Generalnego Lasów Państwowych z dnia 11 kwietnia 2019 r. w sprawie wprowadzenia elektronicznego zarządzania dokumentacją w Ośrodku Rozwojowo-Wdrożeniowym Lasów Państwowych w Bedoniu (EO.0180.6.2019) .....	23
Decyzja nr 45 Dyrektora Generalnego Lasów Państwowych z dnia 16 kwietnia 2019 r. w sprawie wprowadzenia elektronicznego zarządzania dokumentacją w biurze Regionalnej Dyrekcji Lasów Państwowych w Pile (EO.0180.7.2019) .....	23
Decyzja nr 47 Dyrektora Generalnego Lasów Państwowych z dnia 26 kwietnia 2019 r. w sprawie zatwierdzenia planu finansowo-gospodarczego Regionalnej Dyrekcji Lasów Państwowych (EP.0300.1.4.2019) .....	24
Decyzja nr 48 Dyrektora Generalnego Lasów Państwowych z dnia 26 kwietnia 2019 r. w sprawie zatwierdzenia planu finansowo-gospodarczego Dyrekcji Generalnej Lasów Państwowych (EP.0300.1.5.2019) .....	25

Decyzja nr 49 Dyrektora Generalnego Lasów Państwowych z dnia 26 kwietnia 2019 r. w sprawie zatwierdzenia planu zakładów o zasięgu krajowym (EP.0300.1.6.2019) .....	25
Decyzja nr 50 Dyrektora Generalnego Lasów Państwowych z dnia 26 kwietnia 2019 r. w sprawie zatwierdzenia średniokresowego planu nakładów na środki trwałe, wartości niematerialne i prawne oraz inwestycje na lata 2020–2023 dla Lasów Państwowych (EP.0300.1.8.2019) .....	26
Protokół z posiedzenia Kolegium Lasów Państwowych w dniu 20 kwietnia 2018 r. w Warszawie (GD.O.000.1.2018) .....	27
<b>NIERUCHOMOŚCI ZBYWANE I NABYWANE</b>	
<b>przez Skarb Państwa – Lasy Państwowe</b>	
Regionalna Dyrekcja Lasów Państwowych Krosno, Nadleśnictwo Oleszyce .....	30
Regionalna Dyrekcja Lasów Państwowych Krosno, Nadleśnictwo Lesko .....	30
Regionalna Dyrekcja Lasów Państwowych Krosno, Nadleśnictwo Lutowiska .....	32
Regionalna Dyrekcja Lasów Państwowych Olsztyn, Nadleśnictwo Strzałowo .....	33
Regionalna Dyrekcja Lasów Państwowych Piła, Nadleśnictwo Potrzebowice .....	34
Regionalna Dyrekcja Lasów Państwowych Radom, Nadleśnictwo Daleszyce .....	35
<b>Ogłoszenia</b> .....	36

## **AKTY OGÓLNEGO ZARZĄDU DYREKTORA GENERALNEGO LASÓW PAŃSTWOWYCH**

### **ZARZĄDZENIA DYREKTORA GENERALNEGO LASÓW PAŃSTWOWYCH (od 20 marca 2019 r. do 26 kwietnia 2019 r.)**

- Zarządzenie nr 16 z dnia 27 marca 2019 r. w sprawie ograniczania zagrożeń ze strony szkodliwych owadów, grzybów patogenicznych i innych zjawisk szkodliwych w lasach w 2019 roku (ZO.7100.4.2019)
- Zarządzenie nr 17 z dnia 1 kwietnia 2019 r. w sprawie zmiany tytułu Zarządzenia nr 15 Dyrektora Generalnego Lasów Państwowych z dnia 19 marca 2019 r. w sprawie stosowania w jednostkach organizacyjnych Państwowego Gospodarstwa Leśnego Lasy Państwowe, położonych na obszarach wymienionych w cz. I aktualnego załącznika do decyzji KE 2014/709/UE, zasad bioasekuracji mających na celu zapobieganie rozprzestrzenianiu się wirusa afrykańskiego pomoru świń (Zl.0314.5.2019)
- Zarządzenie nr 18 z dnia 3 kwietnia 2019 r. w sprawie powołania zespołu zadaniowego do spraw stosowania technik teledetekcyjnych w PGL LP w nagłych zdarzeniach kłęskowych (ZU.0070.1.2019)
- Zarządzenie nr 19 z dnia 3 kwietnia 2019 r. w sprawie dofinansowania ze środków funduszu leśnego działań realizowanych w parkach narodowych w 2019 r. (ZP.0210.1.1.2019)
- Zarządzenie nr 20 z dnia 12 kwietnia 2019 r. w sprawie zmiany „Instrukcji ochrony lasu”, stanowiącej załącznik do Zarządzenia nr 57 Dyrektora Generalnego Lasów Państwowych z dnia 22 listopada 2011 r. (ZO.0210.1.2019)
- Zarządzenie nr 21 z dnia 15 kwietnia 2019 r. w sprawie zmiany Zarządzenia nr 81 Dyrektora Generalnego Lasów Państwowych z dnia 14 grudnia 2018 r. w sprawie oznaki identyfikacji indywidualnej pracowników Straży Leśnej (GS.0210.5.2019)
- Zarządzenie nr 22 z dnia 23 kwietnia 2019 r. w sprawie powołania zespołu zadaniowego do opracowania narzędzia wspomagającego do określonej optymalnej ilości etatów w jednostkach organizacyjnych Lasów Państwowych (GK.013.12.2019)
- Zarządzenie nr 23 z dnia 26 kwietnia 2019 r. w sprawie Planu Finansowo-Gospodarczego Państwowego Gospodarstwa Leśnego Lasy Państwowe na 2019 rok (EP.0300.1.7.2019)

### **DECYZJE DYREKTORA GENERALNEGO LASÓW PAŃSTWOWYCH (od 27 marca 2019 r. do 26 kwietnia 2019 r.)**

- Decyzja nr 37 z dnia 26 marca 2019 r. w sprawie wprowadzenia elektronicznego zarządzania dokumentacją w biurze Regionalnej Dyrekcji Lasów Państwowych w Zielonej Górze (EO.0180.5.2019)
- Decyzja nr 38 z dnia 27 marca 2019 r. w sprawie powołania zespołu do opracowania programu i metodyki kontroli okresowych przeprowadzanych przez Inspekcję Lasów Państwowych (GI.0210.8.2019)
- Decyzja nr 39 Dyrektora Generalnego Lasów Państwowych z dnia 3 kwietnia 2019 r. w sprawie czasowego udostępnienia środków związanych z funduszem leśnym Nadleśnictwu Leśny Dwór (RDLP w Szczecinku) (EP.363.3.2019)
- Decyzja nr 40 z dnia 5 kwietnia 2019 r. w sprawie powołania komisji przetargowej ds. przygotowania i przeprowadzenia postępowania o udzielenie zamówienia publicznego w trybie przetargu nieograniczonego pod nazwą „Wykonanie prac remontowych w siedzibie Dyrekcji Generalnej Lasów Państwowych w Warszawie” (EZ.272.1.3.2019)
- Decyzja nr 41 z dnia 9 kwietnia 2019 r. w sprawie zmiany Decyzji nr 133 Dyrektora Generalnego Lasów Państwowych z dnia 2 czerwca 2017 r. w sprawie powołania Zespołu zadaniowego do spraw uznawania nabycia przez pracowników Dyrekcji Generalnej Lasów Państwowych uprawnień do nagrody jubileuszowej, znak GK.101.2.2017 (GK.101.2.2019)
- Decyzja nr 42 z dnia 9 kwietnia 2019 r. w sprawie powołania Komisji Przetargowej ds. przeprowadzenia postępowania o udzielenie zamówienia publicznego w trybie przetargu nieograniczonego na wykonywanie całorocznych usług utrzymania porządku i czystości: terenu zewnętrznego i powierzchni użytkowych w budynkach przy ul. Grójeckiej 127, ul. Sierpińskiego 1B i ul. Sierpińskiego 3A w Warszawie za pomocą materiałów, środków czystości, sprzętu i narzędzi Wykonawcy (EZ.272.1.2.2019)
- Decyzja nr 43 z dnia 11 kwietnia 2019 r. w sprawie wprowadzenia elektronicznego zarządzania dokumentacją w Ośrodku Rozwojowo-Wdrożeniowym Lasów Państwowych w Bedoniu (EO.0180.6.2019)
- Decyzja nr 44 z dnia 15 kwietnia 2019 r. w sprawie powołania stałego zespołu zadaniowego realizującego zadania związane z funkcjonowaniem stałego dyżuru w Dyrekcji Generalnej Lasów Państwowych w przypadku wprowadzenia wyższych stanów gotowości obronnej państwa i w czasie wojny (GN.2601.2.2019)
- Decyzja nr 45 z dnia 16 kwietnia 2019 r. w sprawie wprowadzenia elektronicznego zarządzania dokumentacją w biurze Regionalnej Dyrekcji Lasów Państwowych w Pile (EO.0180.7.2019)

- Decyzja nr 46 z dnia 25 kwietnia 2019 r. w sprawie przeprowadzenia przez Inspekcję Lasów Państwowych kontroli doraźnej skargowej dot. zmiany lokalizacji punktu przerobu drewna firmy PPHU POLLAP (GI.0210.9.2019)
- Decyzja nr 47 z dnia 26 kwietnia 2019 r. w sprawie zatwierdzenia planu finansowo-gospodarczego Regionalnej Dyrekcji Lasów Państwowych (EP.0300.1.4.2019)
- Decyzja nr 48 z dnia 26 kwietnia 2019 r. w sprawie zatwierdzenia planu finansowo-gospodarczego Dyrekcji Generalnej Lasów Państwowych (EP.0300.1.5.2019)
- Decyzja nr 49 z dnia 26 kwietnia 2019 r. w sprawie zatwierdzenia planu zakładów o zasięgu krajowym (EP.0300.1.6.2019)
- Decyzja nr 50 z dnia 26 kwietnia 2019 r. w sprawie zatwierdzenia średniookresowego planu nakładów na środki trwałe, wartości niematerialne i prawne oraz inwestycje na lata 2020–2023 dla Lasów Państwowych (EP.0300.1.8.2019)

**UWAGA:** zarządzenia i decyzje Dyrektora Generalnego Lasów Państwowych wraz z załącznikami publikowane są na stronie internetowej Biuletynu Informacji Publicznej PGL LP: <http://bip.lasy.gov.pl>

**ZARZĄDZENIE NR 16**  
**DYREKTORA GENERALNEGO LASÓW PAŃSTWOWYCH**

z dnia 27 marca 2019 r.

**w sprawie ograniczania zagrożeń ze strony szkodliwych owadów,  
grzybów patogenicznych i innych zjawisk szkodliwych w lasach  
w 2019 roku**

**ZO.7100.4.2019**

Na podstawie art. 33 ust. 1 ustawy z dnia 28 września 1991 r. o lasach<sup>1</sup>, w związku z § 6 i § 10 Statutu Państwowego Gospodarstwa Leśnego Lasy Państwowe<sup>2</sup> – w wykonaniu zadania Dyrektora Generalnego Lasów Państwowych, określonego m.in. w art. 33 ust. 3 pkt 3<sup>3</sup> ustawy o lasach, zarządzam, co następuje:

**§ 1**

Zobowiązuję kierowników jednostek organizacyjnych Lasów Państwowych do zapoznania się i wykorzystywania w bieżącej działalności „Krótkoterminowej prognozy występowania ważniejszych szkodników i chorób infekcyjnych drzew leśnych w Polsce w 2019 roku”, opracowanej przez Instytut Badawczy Leśnictwa (IBL). Wyżej wymieniona prognoza znajduje się na stronie intranetowej LP.

**§ 2**

1. Powołuję Zespoły Zadaniowe, zwane dalej Terenowymi Stacjami Ochrony Lasu (TSOL).
2. Skład osobowy i lokalizację TSOL oraz Punktów Obserwacyjnych, zwanych dalej PO, zawiera **załącznik nr 1** do zarządzenia.
3. Termin rozpoczęcia i zakończenia pracy TSOL uzależniony jest od biologii monitorowanych szkodników owadzych.
4. Do obowiązków kierowników TSOL należy:
  - zorganizowanie i koordynowanie pracy TSOL;
  - opracowywanie ocen występowania, zagrożenia i przebiegu rozwoju populacji szkodliwych owadów i innych czynników szkodliwych, z uwzględnieniem zapisów „Instrukcji ochrony lasu” i „Instrukcji działania Zespołów Ochrony Lasu”, oraz przekazywanie tych ocen właściwemu nadleśniczemu, który podejmuje decyzje o zabiegach ochronnych;
  - sporządzenie sprawozdania końcowego z działalności TSOL w terminie jednego miesiąca od zakończenia pracy.
5. Zalecenia w zakresie postępowania ze szkodliwymi owadami liściożernymi w 2019 roku określa **załącznik nr 2** do zarządzenia.

**§ 3**

Zobowiązuję:

1. Dyrektorów Regionalnych Dyrekcji Lasów Państwowych (RDLP) do bieżącego monitorowania zagrożeń ze strony czynników biotycznych, ustalania ich sprawców i podejmowania skutecznych działań profilaktycznych oraz ochronnych w celu niedopuszczenia do istotnych gospodarczo szkód w lasach.
2. Kierowników Zespołów Ochrony Lasu (ZOL) do świadczenia stałej pomocy dyrektorom RDLP i nadleśniczemu w rozpoznawaniu i ograniczaniu zagrożeń oraz do bieżącego informowania Wydziału Ochrony Lasu w Dyrekcji Generalnej Lasów Państwowych (DGLP) o sytuacji.

3. Nadleśniczych do zorganizowania niezbędnej służby ochrony lasu zwalczającej zagrożenia, którą należy wspierać w miarę potrzeby odpowiednią pomocą ze strony RDLP i ZOL, a w szczególnych przypadkach także DGLP i IBL.

**§ 4**

1. Zobowiązuję Wydział Ochrony Lasu w DGLP i Zakład Produkcyjno Usługowo Handlowy Lasów Państwowych w Olsztynie do realizacji zadań, w przedmiocie centralnych zakupów i dystrybucji środków ochrony roślin – Foray 76 B, Mospilan 20 SP i Dimilin 480 SC, na potrzeby poszczególnych RDLP.
2. Przy zakupach pozostałych środków ochrony roślin niezbędnych do prowadzenia gospodarki leśnej należy kierować się listą pestycydów dopuszczonych do stosowania w 2019 roku, opracowaną przez IBL w broszurze pt. „Środki ochrony roślin oraz środki biobójcze zalecane do stosowania w leśnictwie w roku 2019”, zamieszczoną na stronie internetowej i intranetowej LP.
3. Usługodawców lotniczych i warunki korzystania z usług lotniczych w 2019 roku określają odpowiednie umowy zawarte przez DGLP i RDLP.
4. Rozwiązania techniczne, jakie powinny być zastosowane podczas wykonywania zabiegów przy użyciu sprzętu agrolotniczego, określa Rozporządzenie Ministra Rolnictwa i Rozwoju Wsi z dnia 18 kwietnia 2013 roku (Dz. U. 2013, poz. 504).
5. W roku 2019 obowiązuje zasada dofinansowania kosztów akcji ograniczania populacji szkodników liściożernych techniką lotniczą oraz naziemną z wykorzystaniem środków związanych z funduszem leśnym w następującym zakresie:
  - użycia sprzętu lotniczego,
  - użycia sprzętu naziemnego (wyłącznie w przypadku chrabąszczowatych – imago i pędraki),
  - zbioru ręcznego (wyłącznie w przypadku chrabąszczowatych – imago),
  - zakupu środków ochrony roślin i ich nośników (adiwantów),
  - magazynowania i transportu środków ochrony roślin, w ramach kwot określonych w planie finansowo-gospodarczym PGL Lasy Państwowe. Rozliczenie finansowe należy przekazać do DGLP niezwłocznie po całkowitym zakończeniu ww. akcji, jednak nie później niż do 31 grudnia 2019 r.

**§ 5**

1. Wszelkie działania związane z ograniczaniem liczebności szkodliwych owadów i skutków aktywności grzybów patogenicznych powodujących szkody w lasach powinny być prowadzone w sposób niezakłócający funkcjonowania ekosystemów na obszarach objętych zabiegami i muszą być zgodne z etykietą stosowanego środka ochrony roślin.

<sup>1</sup> Art. 33. 1. ustawy z dnia 28 września 1991 r. o lasach (Dz. U. z 2018 r. poz. 2129 ze zm.) stanowi, że „Lasami Państwowymi kieruje Dyrektor Generalny przy pomocy dyrektorów regionalnych dyrekcji Lasów Państwowych”.

<sup>2</sup> Statut Państwowego Gospodarstwa Leśnego Lasy Państwowe został nadany zarządzeniem nr 50 Ministra Ochrony Środowiska, Zasobów Naturalnych i Leśnictwa z dnia 18 maja 1994 r.; w § 6 Statutu Lasów Państwowych stanowi, że w wykonaniu zadań określonych przez ustawę (o lasach) oraz przez przepisy wykonawcze do ustawy, a także innych przepisów prawnych, Dyrektor Generalny wydaje zarządzenia i decyzje obowiązujące w Lasach Państwowych; § 10 Statutu Lasów Państwowych stanowi, że Dyrektor Generalny może powoływać inne stałe lub doradcze zespoły doradcze dla określonych spraw i problemów z zakresu działalności Lasów Państwowych oraz określać zasady i tryb działania takich zespołów.

<sup>3</sup> Przepis art. 33 ust. 3 pkt 3 ustawy o lasach stanowi, że Dyrektor Generalny Lasów Państwowych inicjuje, organizuje oraz koordynuje przedsięwzięcia na rzecz ochrony lasów, racjonalnej gospodarki leśnej i rozwoju leśnictwa.

- Zaleca się upowszechnianie biologicznych, mechanicznych i agrotechnicznych metod ograniczania liczebności szkodliwych owadów, grzybów patogenicznych i innych czynników szkodliwych, przedstawionych w wykonanych przez IBL opracowaniach „Metodyka integrowanej ochrony drzewostanów iglastych” oraz „Metodyka integrowanej ochrony drzewostanów liściastych”. W przypadkach największego zagrożenia lasu dopuszczalne jest łączenie powyższych metod z metodą chemiczną, polegającą na wykorzystaniu środków ochrony roślin zarejestrowanych dla leśnictwa.
- Wyznaczając drzewostany do zabiegów ograniczania szkodliwych owadów, grzybów patogenicznych i innych czynników szkodliwych na obszarach Natura 2000, należy zwracać szczególną uwagę na przedmiot ochrony na tych obszarach.
- Wszystkie czynności związane z ochroną lasu w 2019 roku powinny być wykonane zgodnie z obowiązującymi przepisami prawa.
- Przeszkolenie pracowników jednostek LP kierowanych do udziału w zabiegach ochronnych w zakresie stosowanych metod i środków ochrony roślin oraz wymogów wynikających z przepisów bezpieczeństwa i higieny pracy.
- Zabezpieczenie odbioru ilościowego i jakościowego środków ochrony roślin, dostarczanych na potrzeby ograniczania liczebności szkodliwych owadów oraz dopilnowanie prawidłowej ich dystrybucji.
- Zapewnienie nieodpłatnie odpowiednich warunków lokalowych, niezbędnego wyposażenia i udzielanie wszechstronnej pomocy w organizacji i funkcjonowaniu TSOL.
- Nadzór nad przebiegiem przygotowań do zabiegów ochronnych oraz bieżącą kontrolę realizacji zadań ochronnych.
- Składanie drogą elektroniczną, za pośrednictwem RDLP, do DGLP cotygodniowych meldunków (w czwartki) o zaawansowaniu realizacji zabiegów ochronnych w lasach, według wzoru stanowiącego załącznik nr 3 do zarządzenia.
- Opracowanie sprawozdania końcowego z przebiegu zabiegów ochronnych w 2019 roku. RDLP przekazują zbiorcze sprawozdanie do DGLP po całkowitym zakończeniu akcji zwalczania.

#### § 6

Nadleśniczowie nadleśnictw, na terenie których prowadzone będą zabiegi ochronne, odpowiadają za techniczne i organizacyjne warunki prawidłowego przeprowadzenia zabiegów ograniczających zagrożenia lasów ze strony czynników szkodliwych. Działania te powinny uwzględniać w szczególności:

- Wyegzekwowanie od wykonawców usług lotniczych spełnienia warunków technicznych zawartych w umowach oraz zapewnienie realizacji obowiązków wynikających z tych umów dla jednostek Lasów Państwowych.
- Przekazanie do DGLP (za pośrednictwem RDLP) danych dotyczących obszarów leśnych przewidywanych do zabiegów agrolotniczych w 2019 roku – współrzędnych geograficznych lotnisk, lądowisk, innych terenów startów i lądowań oraz pól zabiegowych – w celu uzyskania od Polskiej Agencji Żeglugi Powietrznej priorytetu na wykorzystanie przestrzeni powietrznej podczas ww. zabiegów.

#### § 7

Zarządzenie wchodzi w życie z dniem podpisania.

**DYREKTOR GENERALNY  
LASÓW PAŃSTWOWYCH  
dr inż. Andrzej Konieczny**

**Załącznik nr 1 do Zarządzenia nr 16  
Dyrektora Generalnego Lasów Państwowych  
z dnia 27 marca 2019 r.**

#### **SKŁAD OSOBOWY I LOKALIZACJA Terenowych Stacji Ochrony Lasu (TSOL) oraz Punktów Obserwacyjnych (PO) w 2019 roku**

ZOL	RDLP	Siedziba TSOL	Skład osobowy TSOL	Gatunek szkodnika owadziego	PO w Nadleśnictwie
Gdańsk	Gdańsk	biuro ZOL w Gdańsku	<b>Piotr Gawęda – kierownik TSOL;</b> Izabela Waszak, Jadwiga Gostyńska, Anna Srokosz	brudnica mniszka	Lubichowo
				zespół szkodników wtórnych świerka	Choczewo, Kartuzy, Lębork
Gdańsk	Toruń	biuro ZOL w Gdańsku; biuro Nadleśnictwa Cierpiszewo	<b>Piotr Fleischer – kierownik TSOL;</b> Izabela Waszak, Jadwiga Gostyńska, Anna Srokosz, Piotr Gawęda	brudnica mniszka	Osie, Trzebciny, Zamrzenica
				strzygonia choinówka	Szubin
				zespół szkodników wtórnych świerka	Czersk, Golub-Dobrzyń, Skrwilno



ZOL	RDLP	Siedziba TSOL	Skład osobowy TSOL	Gatunek szkodnika owadziego	PO w Nadleśnictwie
Szczecinek	Piła	biuro ZOL w Szczecinku	<b>Rafał Perz</b> – kierownik TSOL; Sanisław Ciesielski	barczatka sosnowka	Sarbia
				brudnica mniszka	Jastrowie, Płytnica, Potrzebowice, Tuczno
				strzygonia choinówka	Zdrojowa Góra
Szczecinek	Szczecin	biuro Nadleśnictwa Rzepin	<b>Mirosław Gracjasz</b> – kierownik TSOL; Mariusz Tylicki, Stanisław Ciesielski	chrabąszcze – imago	Międzychód, Sulęcín
				barczatka sosnowka	Lubniewice
				brudnica mniszka	Bogdaniec, Smolarz
				strzygonia choinówka	Ośno Lubuskie, Lubin
				zespół szkodników wtórnych drzewostanów iglastych	Resko, Dębno, Bierzwnik
Szczecinek	Szczecinek	biuro ZOL w Szczecinku	<b>Mirosław Matusiak</b> – kierownik TSOL; Beata Dudzic, Stanisław Ciesielski	brudnica mniszka	Czarnobór, Niedźwiady, Osusznica, Borne Sulinowo
				zespół szkodników wtórnych drzewostanów iglastych	Leśny Dwór, Miastko, Świdwin
Wrocław	Wrocław	biuro ZOL we Wrocławiu	<b>Jarosław Góral</b> – kierownik TSOL; Katarzyna Skalecka, Katarzyna Nowik, Grzegorz Rogowski	chrabąszcze – imago	Legnica, Milicz, Oborniki Śląskie, Oleśnica Śląska
				brudnica mniszka	Chocianów, Pieńsk, Ruszów, Złotoryja, Przemków, Świętoszów
				strzygonia choinówka	Chocianów, Świętoszów
				boreczniki sosnowe	Bolesławiec, Ruszów, Węglińiec
Łopuchówko	Poznań	biuro Nadleśnictwa Antonin	<b>Robert Zander</b> – kierownik TSOL, Radosław Cieślak, Ewa Kujawa, Anna Barycza, Hubert Jakoniuk	barczatka sosnowka	Konin, Turek
				brudnica mniszka	Antonin, Grodzisk, Kościan, Syców, Turek
				boreczniki sosnowe	Antonin, Grodziec
				strzygonia choinówka	Grodziec, Turek
				osnuja gwiazdzista	Przedborów
				chrabąszcze – imago	Kościan, Łopuchówko, Sieraków, Syców
				kornik ostrozębny	Karczma Borowa, Syców
foliofagi drzewostanów dębowych	Krotoszyn				

ZOL	RDLP	Siedziba TSOL	Skład osobowy TSOL	Gatunek szkodnika owadziego	PO w Nadleśnictwie
Łopuchówko	Zielona Góra	biuro Nadleśnictwa Krzystkowice	<b>Robert Zander</b> – kierownik TSOL; Radosław Cieślak, Ewa Kujawa, Hubert Jakoniuk	barczatka sosnowka	Sława Śląska, Sulechów, Wolsztyn
				brudnica mniszka	Bytnica, Sława Śląska, Wolsztyn, Zielona Góra
				strzygonia choinówka	Brzózka
				boreczniki sosnowe	Babimost
				foliofagi drzewostanów dębowych	Nowa Sól
Kraków	Kraków	biuro ZOL w Krakowie	<b>Jarosław Plata</b> – kierownik TSOL; Agnieszka Bielawska, Zbigniew Kołodziej, Szczepan Rusiński, Sebastian Tylkowski	osnuja gwiazdzista	Dąbrowa Tarnowska, Dębica
				chrabąszcze – imago	Dębica
				foliofagi drzewostanów dębowych	Miechów
Kraków	Krosno	biuro ZOL w Krakowie	<b>Jarosław Plata</b> – kierownik TSOL; Agnieszka Bielawska, Zbigniew Kołodziej, Szczepan Rusiński, Sebastian Tylkowski	osnuja gwiazdzista	Głogów, Kolbuszowa, Mielec
				chrabąszcze – imago	Jarosław, Leżajsk, Lubaczów, Narol, Oleszyce
Łódź	Łódź	biuro ZOL w Łodzi	<b>Małgorzata Olczyk</b> – kierownik TSOL; Grzegorz Karwat, Michał Onuszko, Cezary Kieszek	brudnica mniszka	Wieluń, Kolumna
				strzygonia choinówka	Poddębice
				osnuja gwiazdzista	Złoczew
				chrabąszcze – imago	Przedbórz, Spała
Łódź	Warszawa	biuro Nadleśnictwa Pułtusk	<b>Cezary Kieszek</b> – kierownik TSOL; Michał Onuszko, Grzegorz Karwat	brudnica mniszka	Pułtusk, Celestynów
				chrabąszcze – imago	Jabłonna
Opole	Katowice	biuro ZOL w Opolu	<b>Dariusz Hutka</b> – kierownik TSOL; Grzegorz Guzik, Andrzej Radzik, Katarzyna Hutka	osnuja gwiazdzista	Herby
				brudnica mniszka	Olesno
				chrabąszcze – imago	Kłobuck, Rudziniec

ZOL	RDLP	Siedziba TSOL	Skład osobowy TSOL	Gatunek szkodnika owadziego	PO w Nadleśnictwie
Radom	Lublin	biuro RDLP w Lublinie	<b>Sławomir Michalewski</b> – kierownik TSOL; Andrzej Marzęda, Wojciech Krawczyk	brudnica mniszka	Puławy, Rozwadów
				strzygonia choinówka	Puławy, Rozwadów
				osnuja gwiazdzista	Nowa Dęba, Gościeradów, Rozwadów, Janów Lubelski
				chrabąszcze – imago	Biała Podlaska, Chełm, Gościeradów, Józefów, Kraśnik, Chotyłów, Lubartów, Międzyrzec, Parczew, Puławy, Radzyń Podlaski, Sarnaki, Sobibór, Strzelce, Świdnik, Tomaszów, Włodawa, Zwierzyniec
				kornik ostrozębny	Sobibór, Kraśnik, Tomaszów, Chełm
Radom	Radom	biuro ZOL w Radomiu	<b>Przemysław Jakubiński</b> – kierownik TSOL; Andrzej Marzęda, Piotr Lasota	chrabąszcze – imago	Chmielnik, Daleszyce, Marcule, Ostrowiec Świętokrzyski, Pińczów, Radom, Starachowice, Staszów, Zwoleń
Olsztyn	Białystok	biuro ZOL w Olsztynie	<b>Wojciech Chmielewski</b> – kierownik TSOL; Rafał Zagroba, Martyna Ruszczyk, Janusz Wojciechowski	brudnica mniszka	Głęboki Bród, Pisz
Olsztyn	Olsztyn	biuro ZOL w Olsztynie	<b>Wojciech Chmielewski</b> – kierownik TSOL; Rafał Zagroba, Martyna Ruszczyk, Janusz Wojciechowski	brudnica mniszka	Jedwabno, Wielbark, Szczytno

**Załącznik nr 2 do Zarządzenia nr 16**  
**Dyrektora Generalnego Lasów Państwowych**  
**z dnia 27 marca 2019 r.**

**ZALECENIA**  
**w zakresie postępowania**  
**ze szkodliwymi owadami liściożernymi w 2019 r.**

W pierwszym kwartale każdego roku Instytut Badawczy Leśnictwa przygotowuje prognozę zagrożenia drzewostanów iglastych i liściastych przez różne czynniki szkodotwórcze w skali całego kraju. Szczególną uwagę poświęca się owadom liściożernym ze względu na ich zdolność do występowania w formie gradacji na znacznych powierzchniach, zagrażających trwałości drzewostanów.

Na podstawie wyników analizy zebranych materiałów można stwierdzić, że pod względem powierzchni zagrożonych drzewostanów sosnowych w 2019 r. będzie dominowała brudnica mniszka. Należy jednak zaznaczyć, że jej gradacja rozpatrywana w skali kraju

zbliży się ku końcowi. Populacje pozostałych gatunków foliofagów sosny będą w fazie retrogradacji, okresie międzygradacyjnym lub w stanie chronicznej gradacji na nieznacznej powierzchni. Wśród foliofagów drzew liściastych największe znaczenie będą miały chrabąszcze, gdyż w 2019 r. na znacznym obszarze spodziewana jest rójka ich głównego szczepu, a także zwójki dębowe. W związku z powyższym zaleca się następujące postępowanie ochronne:

1. Zabiegi ograniczające liczebność populacji **brudnicy mniszki** należy wykonywać zasadniczo przy zagrożeniu silnym (+++) i średnim (++) , a powierzchnie zagrożone w stopniu słabym (+)

- można włączać do powierzchni przeznaczonej do oprysku pod warunkiem, że znajdują się na granicy lub wewnątrz planowanego pola zabiegowego. Jedynie w przypadkach nadleśnictw, na terenie których oprócz dużej powierzchni drzewostanów zagrożonych w stopniu ++ i +++ stwierdzono również znaczne powierzchnie drzewostanów zagrożonych w stopniu + i 0/+ (ostrzegawczym), do pól zabiegowych wskazane jest włączenie powierzchni zagrożonych w stopniu +. Na terenie nadleśnictw, gdzie zagrożenie drzewostanów przez brudnicę mniszkę jest na poziomie co najmniej ++, zaleca się odstąpienie od wykonywania zabiegów ochronnych.
2. Ze względu na wejście populacji strzygoni choinówki w fazę retrogradacji oraz znaczny wzrost w wielu regionach liczebności jej wrogów naturalnych, szczególnie muchówki worecznicy łuskowatej, będącej głównym parazytoidem tego gatunku, zabiegi ochronne zaleca się wykonywać jedynie w przypadku zagrożenia +++, występującego na znacznej powierzchni. W szczególnych sytuacjach można rozważyć wykonanie zabiegów na powierzchniach zagrożonych w stopniu ++. Przy podejmowaniu decyzji o konieczności wykonania zabiegów ochronnych, oprócz liczebności populacji parazytoidów (którą można było ocenić w trakcie jesiennych poszukiwań), należy uwzględnić również wyniki kontroli nadzwyczajnych, zwłaszcza szczegółowych obserwacji przebiegu rójki motyli. Jeśli rójka będzie zwarta i niezakłócona spadkami temperatury, to w koronach drzew można się spodziewać znacznej liczby jaj złożonych przez samice. Weryfikację stanu populacji (liczebności i zdrowotności gąsienic oraz tempa ich rozwoju) i ostateczną kwalifikację drzewostanów do zabiegów ochronnych należy przeprowadzić metodą ścinki drzew na płachty.
  3. W 2019 r. powierzchnia zagrożenia drzewostanów sosnowych przez osnuję gwiaździstą ulegnie zmniejszeniu, zwłaszcza zagrożenia w stopniu +++ na terenie RDLP w Katowicach, Krośnie, Łodzi i Poznaniu. W niektórych nadleśnictwach powierzchnia zagrożenia jest nadal dość duża i w takich przypadkach decyzje o ograniczaniu liczebności tego gatunku owada należy podejmować indywidualnie, z uwzględnieniem aktualnych i lokalnych uwarunkowań, takich jak wiek drzewostanów, siedlisko, czas trwania i fazy gradacji, udział diapauzujących osobników, stopień defoliacji drzewostanów i tym podobnych czynników.
  4. W zależności od okresu trwania diapauzy larw osnui gwiaździstej zabiegi ochronne można przeprowadzać jednorazowo lub w kolejnych dwóch/trzech latach. Preparat Dimilin 480 SC należy stosować na stadium jaja lub najmłodsze stadia rozwojowe larw.
  5. Przy podobnym poziomie zagrożenia przez foliofagi sosny, w pierwszej kolejności zabiegi ochronne należy stosować w kompleksach leśnych, w których występują drzewostany:
    - z defoliacją powyżej 60%, ponieważ tempo obumierania drzew zależy od stopnia uszkodzenia aparatu asymilacyjnego: im bardziej jest uszkodzony, tym tempo obumierania jest szybsze;
    - w wieku od 20 do 50 lat, gdyż przeżywalność młodszych drzewostanów jest mniejsza niż starszych;
    - na żyzniejszych siedliskach, ponieważ po żerach może nastąpić intensywne wydzielanie się posuszu;
    - z dużym udziałem drzew przygłuszonych oraz o podwyższonej liczebności populacji szkodników wtórnych.
  6. Powierzchnia i poziom zagrożenia drzewostanów sosnowych przez pozostałe gatunki foliofagów nie wskazują na potrzebę wykonywania zabiegów ochronnych. Decyzję w tym zakresie należy podejmować na podstawie wyników obserwacji rozwoju populacji poszczególnych gatunków owadów różnymi metodami nadzwyczajnych kontroli, zgodnie z „Instrukcją ochrony lasu”.
  7. W związku ze spodziewaną intensywną rójką chrabąszczy na terenie wielu nadleśnictw, głównie RDLP w Lublinie, Radomiu i Krośnie, należy stosować zarówno agrolotnicze zabiegi ochronne, jak i inne metody ograniczania liczebności tych owadów.
  8. W drzewostanach sosnowych z dużym udziałem gatunków liściastych w drugim piętrze lub w podszycie, oprócz zabiegów agrolotniczych ograniczających populację chrabąszczy wskazane jest wykonanie także naziemnych zabiegów ochronnych na obrzeżach drzewostanów.
  9. Na obszarach, gdzie metoda chemiczna nie może być stosowana, zaleca się przeprowadzenie ręcznego zbioru dorosłych postaci chrabąszczy w trakcie rójki, w zakresie ustalonym przez nadleśniczego. Dodatkowo należy rozważyć możliwość zastosowania różnych materiałów, np. agrowłókniny, siatki o drobnych oczkach itp., uniemożliwiających składanie jaj przez samice chrabąszczy do gleby w szkółkach lub świeżo zakładanych uprawach.
  10. Przy planowaniu zabiegów ochronnych przeciwko zwójkom dębowym należy zwrócić uwagę na: 1) ich fenologię i specyfikę rozwoju w celu prawidłowego wyznaczenia terminu wykonania zabiegów, 2) stan zdrowotny drzewostanów dębowych oraz liczebność populacji szkodników wtórnych, szczególnie opiótków.
  11. Decyzję o konieczności ograniczania liczebności populacji innych szkodników liściożernych w drzewostanach liściastych podejmuje nadleśniczy po konsultacji i w porozumieniu z RDLP oraz ZOL.
  12. W zabiegach ochronnych należy stosować środki ochrony roślin zalecane w leśnictwie ([wykaz preparatów jest dostępny na stronie internetowej LP w zakładce publikacje → gospodarka leśna → ochrona lasu → środki ochrony roślin](#)).
  13. Wyższe dawki zalecanych preparatów należy stosować w przypadku zagrożenia silnego (+++) i średniego (++) , uwzględniając również fazę gradacji (progradacja lub kulminacja gradacji), zagrożenie przez szkodniki wtórne, a także defoliację drzewostanów w latach ubiegłych.
  14. Po wykonaniu zabiegu ochronnego należy ocenić jego skuteczność, a wyniki wpisać do protokołu (formularz nr 32 „Instrukcji ochrony lasu”). Jeżeli liczba żywych larw szkodnika, pozostałych po zabiegu, nie przekracza 20% liczby krytycznej dla danego gatunku owada, zabieg należy uznać za skuteczny. Przedstawione zalecenia mają charakter ogólny. Szczegółowa strategia postępowania winna być dostosowana do każdego gatunku, z uwzględnieniem aspektów ekologicznych i ekonomicznych oraz zaakceptowana przez RDLP, ZOL i nadleśnictwo.

**MELDUNEK nr..... z dnia ..... 2019 roku**  
Ograniczanie populacji szkodliwych owadów w 2019 roku techniką lotniczą i naziemną

RDLP	Nadleśnictwo	Rodzaj sprzętu*	Powierzchnia zabiegu (ha)			Gatunek dominujący	Środek ochrony roślin	Ilość zużytego środka (l lub kg)	Uwagi**
			ogółem	w tym:					
				zabieg powtórny	LN				

\* Rodzaj sprzętu – samolot, śmigłowiec, sprzęt naziemny (w przypadku chrabąszczowatych), zbiór ręczny (w przypadku chrabąszczowatych).

\*\* Uwagi, np. jednorazowa zgoda MRiRW, zabieg w ramach doświadczeń IBL.

**ZARZĄDZENIE NR 17**  
**DYREKTORA GENERALNEGO LASÓW PAŃSTWOWYCH**

z dnia 1 kwietnia 2019 r.

w sprawie zmiany tytułu

Zarządzenia nr 15 Dyrektora Generalnego Lasów Państwowych  
z dnia 19 marca 2019 r. w sprawie stosowania w jednostkach organizacyjnych  
Państwowego Gospodarstwa Leśnego Lasy Państwowe,  
położonych na obszarach wymienionych w cz. I aktualnego załącznika  
do decyzji KE 2014/709/UE, zasad bioasekuracji mających na celu  
zapobieganie rozprzestrzenianiu się wirusa afrykańskiego pomoru świń

Zł.0314.5.2019

Na podstawie art. 33 ust. 1 ustawy z dnia 28 września 1991 r.  
o lasach, w związku z § 6 Statutu Państwowego Gospodarstwa  
Leśnego Lasy Państwowe – zarządzam, co następuje:

§ 1

Zarządzeniu nr 15 Dyrektora Generalnego Lasów Państwowych z  
dnia 19 marca 2019 r. nadaje się tytuł o następującym brzmieniu:  
„w sprawie stosowania w jednostkach organizacyjnych Państwowego  
Gospodarstwa Leśnego Lasy Państwowe, położonych na obszarach  
wymienionych w cz. I, II i III aktualnego załącznika do decyzji KE  
2014/709/UE, zasad bioasekuracji mających na celu zapobieganie  
rozprzestrzenianiu się wirusa afrykańskiego pomoru świń”.

§ 2

Zarządzenie wchodzi w życie z dniem podpisania.

**Z upoważnienia**  
**DYREKTORA GENERALNEGO**  
**LASÓW PAŃSTWOWYCH**

*mgr inż. Bogusław Piątek*  
Zastępca ds. Gospodarki Leśnej

**ZARZĄDZENIE NR 20**  
**DYREKTORA GENERALNEGO LASÓW PAŃSTWOWYCH**

z dnia 12 kwietnia 2019 r.

**w sprawie zmiany „Instrukcji ochrony lasu”,  
stanowiącej załącznik do Zarządzenia nr 57 Dyrektora Generalnego  
Lasów Państwowych z dnia 22 listopada 2011 r.**

**ZO.0210.1.2019**

Na podstawie art. 33 ust. 1 ustawy z dnia 28 września 1991 r. o lasach<sup>1</sup>, w związku z § 6 Statutu Państwowego Gospodarstwa Leśnego Lasy Państwowe<sup>2</sup> – w wykonaniu zadania Dyrektora Generalnego Lasów Państwowych, określonego m.in. w art. 33 ust. 3 pkt 3 ustawy o lasach<sup>3</sup>, a także w § 8 ust. 1 pkt 1<sup>4</sup> ww. Statutu, zarządzam, co następuje:

§ 1

W części II załącznika do Zarządzenia nr 57 Dyrektora Generalnego Lasów Państwowych z dnia 22 listopada 2011 r. w sprawie wprowadzenia „Instrukcji ochrony lasu” w jednostkach organizacyjnych Lasów Państwowych wprowadza się następujące zmiany:

1) w sekcji B dział 1 rozdział 1.1. otrzymuje brzmienie:

**„1.1. Kontrola występowania szkodników korzeni**

§ 19

Celem kontroli liczebności szkodników korzeni w glebie jest:

- a) uzyskanie informacji o zagrożeniu szkółek, odnowień i drzewostanów przez następujące gatunki szkodników: pędraki chrabąszcza kasztanowca – *Melolontha hippocastani* (F.) i majowego – *M. melolontha* (L.), guniaka czerwczyka – *Amphimallon solstitiale* (L.), wałkarza lipczyka – *Polyphyllo fullo* (L.), ogrodnicy niszczylistki – *Phyllopertha horticola* (L.), listnika zmienno-barwnego – *Anomala dubia* (Scop.), jedwabka brunatnego – *Serica brunna* (L.), larwy (drutowce) *Elateridae* i kluki *Otiorhynchus* spp. oraz inne gatunki występujące regionalnie, uznane przez właściwy terytorialnie ZOL za stanowiące zagrożenie dla produkcji szkółkarskiej, zakładanych i istniejących upraw, młodników lub drzewostanów starszych;
- b) ustalenie lat rójek chrabąszczy lub innych gatunków szkodników w poszczególnych rejonach kraju w celu podjęcia działań ochronnych;
- c) ustalenie obszarów uporczywych pędraczysk;
- d) obserwacja dyspersji gatunków na obszarach leśnych.

§ 19a

1. Za uporczywe pędraczyska uznaje się obszary leśne, na których występują pędraki chrabąszczy (majowego, kasztanowca), guniaka czerwczyka, wałkarza lipczyka i ogrodnicy niszczylistki w ilościach zagrażających trwałości lasu lub powodujących zakłócenia w prowadzeniu zrównoważonej i wielofunkcyjnej gospodarki leśnej. Czas trwania uporczywych pędraczysk

uzależniony jest od szeregu czynników oddziałujących na te obszary. Najczęściej obejmuje on okres od kilku do kilkunastu rójek głównych chrabąszcza. Wygaszanie uporczywych pędraczysk można osiągnąć przede wszystkim poprzez regulację liczebności owadów doskonałych.

2. Do uznania obszaru za uporczywe pędraczysko przyjmuje się następujące kryteria:
  - a) stwierdzone wzmożone występowanie owadów doskonałych chrabąszczy w drzewostanach;
  - b) zagrożenie od pędraków wynikające z corocznej oceny wykonanej przez ZOL;
  - c) poziom poprawek w uprawie 5-letniej, wykonywanych na skutek żeru pędraków, przekraczający 30%;
  - d) brak możliwości uzyskania odnowienia lub zalesienia z powodu szkód powodowanych przez pędraki;
  - e) wykonanie zabiegów z zastosowaniem środków ochrony roślin w trakcie dwóch kolejnych rójek.
3. Obszary uporczywych pędraczysk wyznacza nadleśnictwo w uzgodnieniu z ZOL i RDLP. Informacje o oddziałach spełniających kryteria wymienione w § 19a ust. 2 są ewidencjonowane w systemie informatycznym przez ZOL przy współpracy z nadleśnictwem.
4. Jednostką podziału powierzchniowego, dla której wyznaczane są uporczywe pędraczyska, jest oddział.

§ 20

Kontrolę występowania szkodników korzeni wykonuje się (z zastrzeżeniem § 23 ust. 2) dla następujących kategorii gruntów:

- a) przeznaczonych pod szkółki, plantacje nasienne i plantacyjne uprawy nasienne;
- b) przeznaczonych pod zalesienia w roku poprzedzającym założenie uprawy;
- c) corocznie w szkółkach leśnych, na kwaterach przewidzianych do bieżącej produkcji oraz na których stwierdzono szkody;
- d) na zrębach bieżących, haliznach i płazowinach na rok przed ich odnowieniem, ale jedynie dla tych kompleksów leśnych, w których są rejestrowane szkody powodowane przez pędraki w uprawach;
- e) w istniejących uprawach i plantacyjnych uprawach nasiennej, w których występują szkody powodowane przez pędraki;
- f) w drzewostanach przewidzianych do wyrębu, ale jedynie w kompleksach leśnych, w których są rejestrowane szkody powodowane przez pędraki w uprawach;
- g) w szczególnych przypadkach, na powierzchniach wskazanych przez ZOL.

<sup>1</sup> Artykuł 33 ust. 1 ustawy z dnia 28 września 1991 r. o lasach (tj. Dz. U. z 2018 r. poz. 2129 ze zm.) stanowi, że „Lasami Państwowymi kieruje Dyrektor Generalny przy pomocy dyrektorów regionalnych dyrekcji Lasów Państwowych”.

<sup>2</sup> Statut Państwowego Gospodarstwa Leśnego Lasy Państwowe został nadany zarządzeniem nr 50 Ministra Ochrony Środowiska, Zasobów Naturalnych i Leśnictwa z dnia 18 maja 1994 r.; § 6 Statutu Lasów Państwowych stanowi, że w wykonaniu zadań określonych przez ustawę o lasach oraz przez przepisy wykonawcze do ustawy, a także innych przepisów prawnych, Dyrektor Generalny wydaje zarządzenia i decyzje obowiązujące w Lasach Państwowych.

<sup>3</sup> Artykuł 33 ust. 3 pkt 3 ustawy o lasach stanowi, że „Dyrektor Generalny Lasów Państwowych inicjuje, organizuje oraz koordynuje przedsięwzięcia na rzecz ochrony lasów, racjonalnej gospodarki leśnej i rozwoju leśnictwa”.

<sup>4</sup> § 8 Statutu Lasów Państwowych stanowi, że Dyrektor Generalny ustala szczegółowe zasady prowadzenia gospodarki leśnej w lasach zarządzanych przez Lasy Państwowe.

## § 21

1. Zasadniczą kontrolę występowania szkodników korzeni wykonuje się w okresie od 15 sierpnia do 30 września.
2. W okresie wiosennym można przeprowadzić kontrolę uzupełniającą:
  - a) na gruntach, które nie zostały objęte zasadniczą kontrolą występowania szkodników korzeni;
  - b) na powierzchniach, na których podejrzewane jest rozrzedzenie lub zagęszczenie populacji w celu weryfikacji zagrożenia;
  - c) w celu określenia zagęszczenia pędraków w roku poprzedzającym rójkę danego szczechu;
  - d) w roku rójki, w celu uzupełnienia danych o stanie populacji szkodników.
3. Na obszarach uporczywych pędraczysk i terenach podejrzanych o występowanie chrabąszczy nadleśnictwo powinno corocznie przeprowadzić obserwację rójki. Obserwacje należy udokumentować, podając obręb, oddział, gatunek owada oraz stopień nasilenia rójki wg skali:
  - 1 – występowanie pojedyncze,
  - 2 – występowanie wzmożone,
  - 3 – występowanie masowe.Niezwłocznie po zakończeniu obserwacji dokumentację przesyła się do właściwego terytorialnie ZOL.

## § 22

1. Na terenach przeznaczonych pod szkółki, plantacje nasienne i plantacyjne uprawy nasienne oraz w istniejących szkółkach wykopuje się nie mniej niż 15 dołów próbnych na każdy hektar badanej powierzchni.
2. Na pozostałych powierzchniach wymienionych w § 20 wykopuje się nie mniej niż 6 dołów na każdy hektar.
3. Doły próbne mają wymiary 1,0 × 0,5 m, a głębokość zależną od poziomu przebywania pędraków i postaci doskonałych, jednak nie mniejszą niż 0,5 m.
4. Materiał zebrany z poszczególnych dołów umieszcza się w oddzielnych, opisanych pojemnikach z nasyconym wodnym roztworem soli kuchennej.

## § 23

1. W uzasadnionych przypadkach, w porozumieniu z ZOL, dopuszcza się inną liczbę dołów oraz stosowanie innych metod i terminów kontroli.
2. W sytuacjach szczególnych, np. na uporczywych pędraczyskach, na terenach górskich, podmokłych itp., dopuszcza się, po konsultacji z RDLP i ZOL, odstępianie od kontroli występowania szkodników korzeni.

## § 24

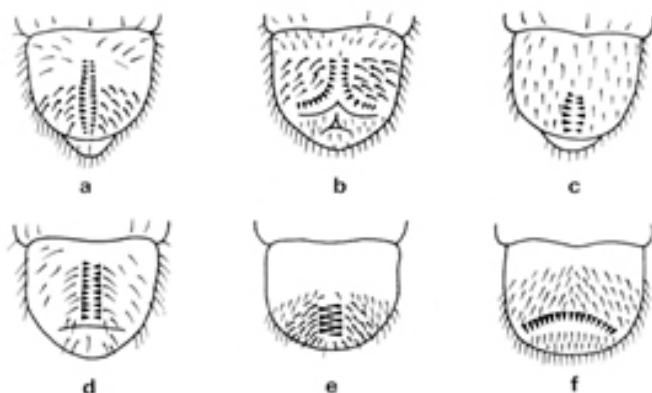
Do określenia zagrożenia ze strony szkodników korzeni dla gruntów porolnych przyjmuje się orientacyjne typy siedlisk w zależności od klasy gleby: dla klasy VI –  $B_s$  lub  $B_{sw}$ , dla klasy V –  $BM_{sw}$ , dla klasy IV i wyższych – siedliska lasowe.

## § 25

Zebrany materiał z kontroli występowania szkodników korzeni, wraz z wypełnionym w dwóch egzemplarzach formularzem nr 5 i szkicem rozmieszczenia dołów próbnych, nadleśnictwo przekazuje do właściwego terytorialnie ZOL.

## § 26

1. ZOL wykonuje analizę gatunkową zebranego materiału, określa stopień zagrożenia badanej powierzchni na podstawie liczb zamieszczonych w tabeli 1 i 2 oraz w formie pisemnej przekazuje do nadleśnictwa zalecenia odnośnie do dalszego postępowania na powierzchniach zagrożonych. Gatunek pędraka określa się na podstawie wyglądu odwłoka (ryc. 1), natomiast wiek pędraków chrabąszczy – na podstawie szerokości puszki głowowej, która u jednorocznych osiąga do 2,5 mm, u dwuletnich – od 2,6 do 4 mm, u trzyletnich i starszych – powyżej 4 mm.



Ryc. 1. Ostatnie pierścienie odwłoka od strony brzusznej u pędraków: a) chrabąszcza, b) guniaka czerwczyka, c) wałkarza lipczyka, d) ogrodnicy niszczylistki, e) listnika zmienno-barwnego, f) jedwabka brunatnego

2. Na podstawie otrzymanych zaleceń nadleśniczy podejmuje decyzję o postępowaniu na powierzchniach zagrożonych, uwzględniając przy tym aspekt ekonomiczny i środowiskowy zabiegu oraz spodziewane szkody w szkółkach lub uprawach.
3. Do określenia potencjalnego zasięgu rójki należy wykorzystywać informacje dotyczące między innymi:
  - a) występowania stadiów rozwojowych pędraków danego szczechu,
  - b) zasięgu rójek z poprzednich lat,
  - c) rozkładu przestrzennego szkód w drzewostanach,
  - d) zasięgu uporczywych pędraczysk ewidencjonowanych w systemie informatycznym LP.
4. W drzewostanach, w których od dłuższego czasu utrzymuje się wzmożone występowanie chrabąszczy, zaleca się w okresie rójki chrząszczy redukować ich liczebność. Zabiegi wielkoobszarowe są główną metodą prowadzącą do rozrzedzenia populacji chrabąszczowatych.

## § 27

ZOL sporządza zestawienie (formularz nr 6) powierzchni zagrożonych przez szkodniki korzeni, które przesyła do DGLP, RDLP i IBL w terminie do 30 listopada.”;

- 2) w sekcji B w dziale 1 po rozdziale 1.1. dodaje się rozdział: 1.1.1 w brzmieniu:

### „1.1.1. Nadzwyczajne kontrole rójki chrabąszczy

1. Zbieranie informacji o rójce jest niezbędne dla bieżącego monitorowania przebiegu i zasięgu rójki szkodników, oceny ich występowania, a także weryfikacji pól zabiegowych oraz określenia optymalnego terminu prowadzenia zabiegów ograniczania liczebności chrabąszczy.
2. Powyższe informacje zbiera się poprzez gromadzenie:
  - a) danych meteorologicznych i fenologicznych, tj. temperatury powietrza, wiatru, zachmurzenia oraz rozwoju roślin żywicielskich, na których żerują chrabąszcze;
  - b) wyników kontroli wychodzenia chrząszczy z gleby. Obserwacje prowadzi się na powierzchniach kontrolnych 2 x 5 m rozmieszczonych według zaleceń ZOL, na których zliczane są otwory wyjściowe owadów z gleby. Celem obserwacji jest określenie terminu początku rójki oraz określenie dynamiki opuszczania gleby przez chrabąszcze;
  - c) wyników obserwacji lotu chrabąszczy, obejmujących:
    - określenie intensywności i kierunku migracji chrabąszczy na granicy polno-leśnej,
    - określenie intensywności lotu wewnątrz drzewostanu,
    - dane o strukturze gatunkowej i płciowej na podstawie zbioru chrabąszczy,

- dane o dojrzałości jaj w odwołkach samic szkodnika,
- dane o nasileniu występowania, miejscach żerowania i zachowywaniu się chrabąszczy oraz postępie defoliacji.”;

3) w sekcji B w dziale 1.2. rozdział 1.2.2. otrzymuje następujące brzmienie:

### „1.2.2. Jesienne poszukiwania szkodników pierwotnych sosny

#### § 35

1. Jesienne poszukiwania szkodników pierwotnych sosny służą do oceny zagrożenia drzewostanów sosnowych przez szkodniki liściożerne, głównie takich gatunków, jak: strzygonia choinówka – *Panolis flammea* (Den. et Schiff.), poproch cetyniak – *Bupalus piniaria* (L.), siwiotek borowiec (zawisak borowiec) – *Hyloicus pinastri* (L.) (gatunki te zimują w stadium poczwarki w ściółce pod okapem drzewostanu), barczatka sosnowka – *Dendrolimus pini* (L.) (zimuje gąsienica), osnuja gwiazdzista – *Acantholyda posticalis* (Mats.) (zimuje larwa bez oprzędu) oraz gatunków z rodziny borecznikowatych (*Diprionidae*) (zimują larwy w oprzędach – kokonach).
2. W szyi korzeniowej sosny kokony gromadnie sporządzają borecznik sosnowiec oraz borecznik jasnobrzuchy. Strefę najbliższą pnia drzewa preferują gąsienice barczatki sosnowki. W strefie środkowej znajduje się więcej poczwerek strzygoni choinówki, poprocha cetyniaka, siwiotka borowca oraz kokonów innych gatunków boreczników. W strefie najbardziej oddalonej od pnia drzewa można znaleźć więcej larw osnui gwiazdzistej, zwłaszcza w początkowej fazie jej gradacji (larwy osnui przebywają także w glebie mineralnej) oraz kokonów niektórych gatunków boreczników, takich jak borecznika zielonożółtego, koncentrującego się głównie w mchu w miejscach naświetlonych.

#### § 36

1. Jesienne poszukiwania szkodników pierwotnych sosny wykonuje się corocznie w stałych partiach kontrolnych (PK), wyznaczanych w drzewostanach sosnowych lub wielogatunkowych z przewagą sosny w wieku powyżej 20 lat, na polecenie nadleśniczego.
2. Liczbę PK w nadleśnictwie ustala się dla powyższych drzewostanów według następujących kryteriów:
  - a) w obszarach ognisk gradacyjnych jedna PK na każde 50 ha,
  - b) w obszarach położonych poza ogniskami gradacyjnymi jedna PK na każde 200 ha.
3. W obszarach niegradacyjnych nadleśniczy w porozumieniu z ZOL i RDLP może na wyznaczonych w nich partiach kontrolnych wstrzymać poszukiwania albo odstąpić od wyznaczania partii kontrolnych.
4. Najbardziej właściwą porą wykonywania próbnych poszukiwań jest późna jesień, przed nadejściem mrozów i wystąpieniem trwałej pokrywy śnieżnej. Termin rozpoczęcia poszukiwań dla poszczególnych regionów kraju, na podstawie wieloletnich obserwacji, określa właściwy terytorialnie ZOL.

#### § 37

PK zaznacza się na mapie ochrony lasu. Za ich aktualizację odpowiedzialny jest nadleśniczy. Aktualizacji PK dokonuje się w miarę potrzeb.

#### § 38

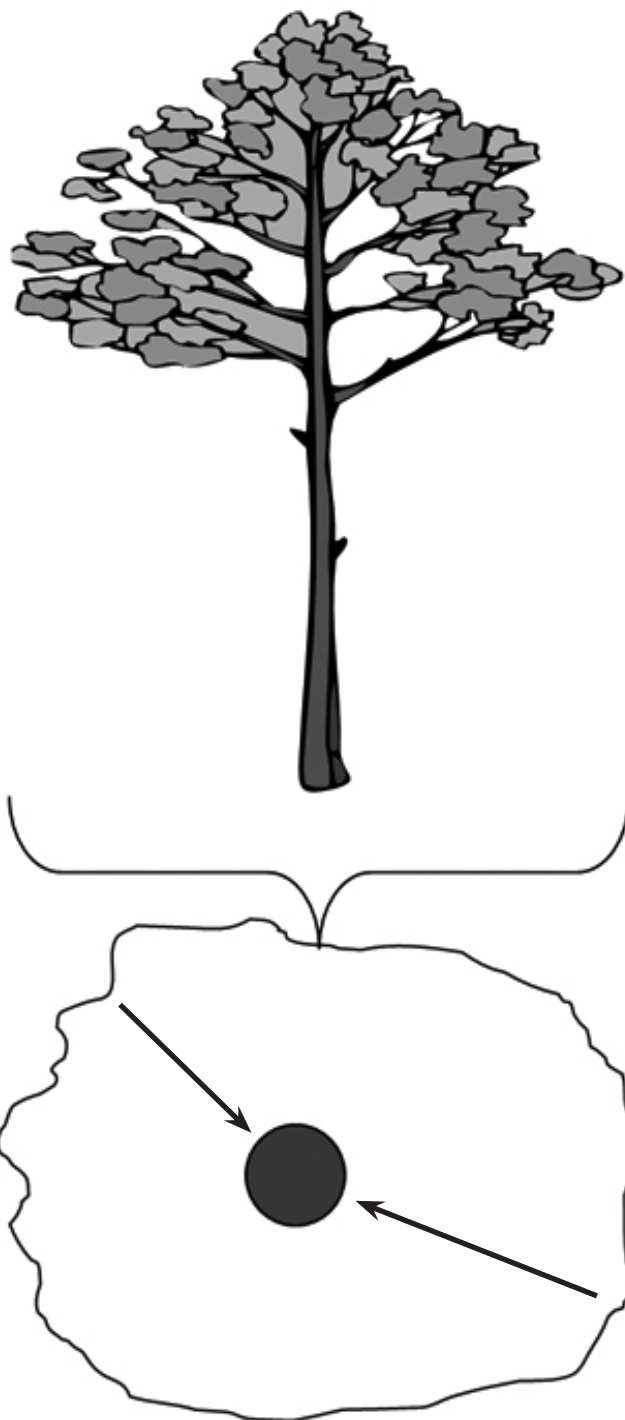
Do wykonania poszukiwań niezbędne są:

- a) motyczki lub pazurki ogrodnicze,
- b) pudełka do zbierania i przechowywania zebranych owadów,
- c) schemat (ryc. 2b) rozmieszczenia powierzchni próbnych (przy poszukiwaniach metodą 10 powierzchni próbnych),
- d) ramki o wymiarach 0,5 × 1 m (przy poszukiwaniach metodą 10 powierzchni próbnych).

#### § 39

1. W PK jesienne poszukiwania prowadzi się jedną z poniższych metod:

- a) **metodą podokapową.** Poszukiwań dokonuje się pod drzewem próbnym, które powinno mieć przeciętną koronę i rosnąć w zwarcu przeciętnym dla danego drzewostanu. Po zaznaczeniu obrysu rzutu korony (obwodu powierzchni podokapowej) poszukiwań dokonuje się od obwodu w kierunku pnia drzewa (ryc. 2a). Należy także przeszukać całą powierzchnię odziomka drzewa od szyi korzeniowej do wysokości 1,5 m, gdzie często w spękaniach kory zimują boreczniki. Każdego roku poszukiwania kontrolne przeprowadza się pod okapem innego drzewa;

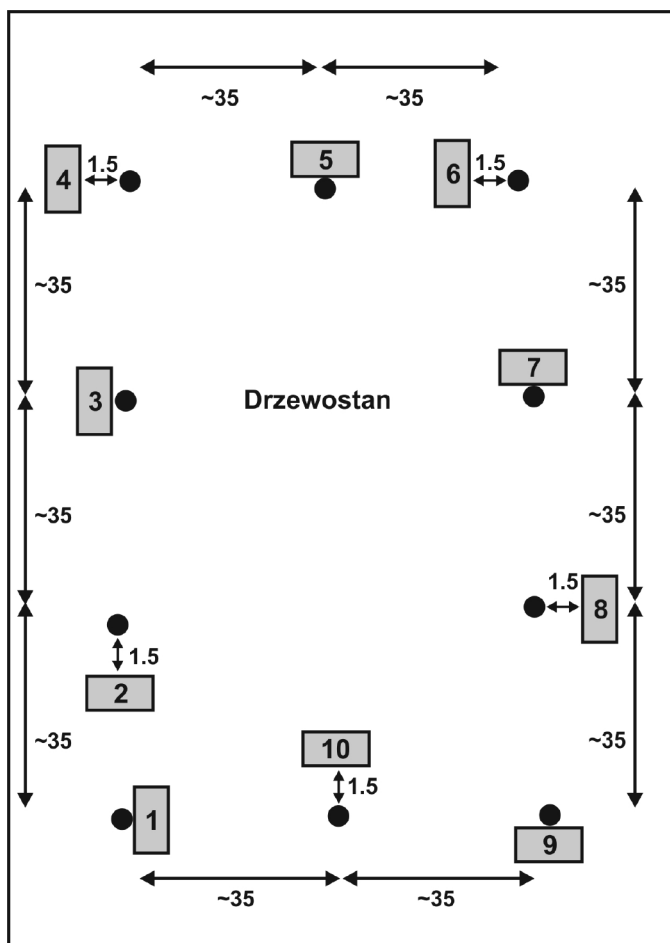


Ryc. 2a. Schemat poszukiwań metodą podokapową; ● – drzewo

- b) **metodą 10 powierzchni próbnych** o wielkości 0,5 m<sup>2</sup> każda. Wskazane jest, aby jeden z dłuższych boków prostokąta, przedstawiony na schemacie, zlokalizować wzdłuż drogi w strefie bardziej nasłonecznionej. W drzewostanie pod

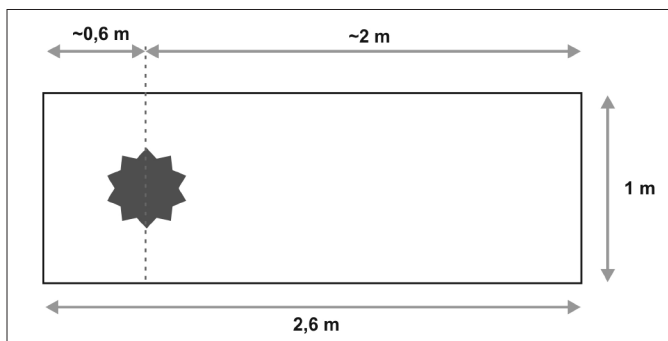


wybrany pierwszym drzewem układu się ramkę. Każdy kolejny punkt wyznacza się w odległości około 35 m od poprzedniego i przy najbliższym drzewie w zasięgu wzroku (nieprzygluszonym) układu się kolejną ramkę, zgodnie ze schematem (ryc. 2b). Podczas poszukiwania owadów na wyznaczonych powierzchniach próbnych przeszukuje się ściółkę i glebę wewnątrz ramki, a na pięciu powierzchniach (o numerach nieparzystych) także całą powierzchnię odziomka drzewa od szyi korzeniowej do wysokości 1,5 m, gdzie często w spękaniach kory zimują boreczniki;



**Ryc. 2b.** Schemat rozmieszczenia powierzchni próbnych podczas jesiennych poszukiwań szkodników liściożernych sosny metodą powierzchni próbnych; ● – drzewo, □ – powierzchnia próbna

c) **metodą dwóch drzew.** Na PK jesiennych poszukiwań wybiera się i zaznacza do poszukiwań owadów dwa drzewa: jedno w strefie brzegowej oraz drugie wewnątrz drzewostanu. Pod każdym z zaznaczonych drzew wyznacza się prostokąt o wymiarach zewnętrznych 2,6 x 1 m, otaczający drzewo przeznaczone do poszukiwań. Środek drzewa winien się znaleźć na linii prostopadłej do dłuższego boku prostokąta, w przybliżeniu w punkcie, który dzieli ten bok na odcinki: 0,6 i 2 m (ryc. 2c). O kierunku dłuższej części prostokąta do poszukiwań decyduje leśniczy, kierując się budową korony. Przeszukaniu wewnątrz wyznaczonego prostokąta podlegają: powierzchnia ściółki, ściółka z wierzchnią warstwą gleby mineralno-próchnicznej i mineralnej włącznie (na końcu należy warstwę gleby mineralnej przekopać) oraz spęknięcia kory w szyi korzeniowej sosny od poziomu ściółki w dół.



**Ryc. 2c.** Schemat wyznaczonej powierzchni próbnych podczas jesiennych poszukiwań szkodników liściożernych sosny metodą dwóch drzew; ● – drzewo

2. Decyzję w sprawie wyboru metody podejmuje ZOL.

#### § 40

Wyżej wymienione szkodniki liściożerne oraz ich parazytoidy (oprządy gąsienicznikowatych i bobówki rączycowatych), zebrane ze wszystkich powierzchni na danej PK, umieszcza się w jednym opisanym pudełku (nadleśnictwo, leśnictwo, oddział oraz numer PK). Pudełka z owadami należy dostarczyć do nadleśnictwa, które po ich sprawdzeniu przekazuje je, wraz z wypełnionym przez leśniczego formularzem nr 11, do właściwego terytorialnie ZOL.

#### § 41

W wypadku stwierdzenia zagrożenia w stopniu średnim albo silnym konieczne jest objęcie poszukiwaniami sąsiednich drzewostanów (o ile ZOL nie zaleci inaczej), tak aby wstępnie ustalić ogólną powierzchnię drzewostanów zagrożonych.

#### § 42

1. Zebrane materiały weryfikuje ZOL, określając poprawność oznaczenia owadów, ich zdrowotność oraz stopień zagrożenia. Wyniki analizy ZOL odnotowuje w formularzu nr 11.
2. ZOL przesyła wyniki analiz jesiennych poszukiwań szkodników pierwotnych sosny do nadleśnictw. Zestawienie powierzchni zagrożonych (formularz nr 10) ZOL przesyła do DGLP, RDLP i IBL w terminie do 15 stycznia następnego roku.

#### § 43

1. Liczby krytyczne, stopnie zagrożenia oraz liczby ostrzegawcze dla ważniejszych foliofagów sosny zamieszczone w tabelach 5–10 obowiązują również dla metody dwóch drzew.
2. Liczby krytyczne, stopnie zagrożenia oraz liczby ostrzegawcze dla ważniejszych foliofagów sosny obowiązujące w metodzie podokapowej zamieszczone są w tabelach 10a–10h.
3. Tabele 10a–10h stanowią załącznik do niniejszego Zarządzenia”.

#### § 2

Zarządzenie wchodzi w życie z dniem podpisania.

**DYREKTOR GENERALNY  
LASÓW PAŃSTWOWYCH  
dr inż. Andrzej Konieczny**

Tabela 10a

Orientacyjne liczby ostrzegawcze szkodników liściożernych drzewostanów sosnowych – metoda podokapowa

Nazwa szkodnika	Stadium rozwojowe	Liczba szkodników na powierzchni podokapowej	
		drzewostan	
		do III klasy wieku włącznie	powyżej III klasy wieku
1	2	3	4
Strzygonia choinówka	poczwarka	4	8
Poproch cetyniak	poczwarka (lub gąsienica)	15	30
Barczatka sosnówka	gąsienica	6	12
Siwiotek borowiec	poczwarka (lub gąsienica)	10	15
Osnuja gwiaździsta	larwa	15	25
Boreczniki	larwa w kokonie	15	30

Tabela 10b

Liczby krytyczne oraz stopnie zagrożenia drzew o pełnym uigleniu koron i III klasy bonitacji drzewostanu, opracowane na podstawie liczby poczwerek strzygoni choinówki, zebranych z całej powierzchni podokapowej

Wiek drzewostanu (lata)	Stopnie zagrożenia drzewostanu			Liczby krytyczne
	+	++	+++	
	liczba poczwerek			
	od – do	od – do	powyżej	
1	2	3	4	5
do 20	1 – 2	3 – 5	5	7
21 – 40	4 – 6	7 – 14	14	19
41 – 60	6 – 10	11 – 23	23	30
61 – 80	12 – 20	21 – 45	45	60
81 – 100	18 – 30	31 – 68	68	90

Uwaga: dla IV i V klasy bonitacji należy zredukować liczby poczwerek o 50%.

Tabela 10c

Liczby krytyczne oraz stopnie zagrożenia dla drzew o pełnym uigleniu koron i III klasy bonitacji drzewostanu, opracowane na podstawie liczby poczwerek poprocha cetyniaka, zebranych z całej powierzchni podokapowej

Wiek drzewostanu (lata)	Stopnie zagrożenia drzewostanu			Liczby krytyczne
	+	++	+++	
	liczba poczwerek			
	od – do	od – do	powyżej	
1	2	3	4	5
do 20	6 – 10	11 – 23	23	30
21 – 40	14 – 23	24 – 53	53	70
41 – 60	24 – 40	41 – 90	90	120
61 – 80	30 – 50	51 – 113	113	150
81 – 100	36 – 60	61 – 135	135	180

Uwaga: dla IV i V klasy bonitacji należy zredukować liczby poczwerek o 50%.

Tabela 10d

Liczby krytyczne oraz stopnie zagrożenia dla drzew o pełnym uigleniu koron i III klasy bonitacji drzewostanu, opracowane na podstawie liczby gąsienic barczatki sosnowki, zebranych z całej powierzchni podokapowej (jesień) lub z całego drzewa (wiosna)

Wiek drzewostanu (lata)	Stopnie zagrożenia drzewostanu			Liczby krytyczne
	+	++	+++	
	liczba poczwerek			
	od – do	od – do	powyżej	
1	2	3	4	5
do 20	4 – 7	8 – 15	15	20
21 – 40	10 – 17	18 – 38	38	50
41 – 60	16 – 27	28 – 60	60	80
61 – 80	20 – 33	34 – 75	75	100
81 – 100	30 – 50	51 – 113	113	150

Uwaga: przy analizie wyników należy uwzględnić fakt, że liczba gąsienic wiosną na drzewie jest z reguły niższa niż na powierzchni podokapowej jesienią.

Tabela 10e

Liczby krytyczne oraz stopnie zagrożenia dla drzew o pełnym uigleniu koron i V klasy bonitacji drzewostanu, opracowane na podstawie liczby gąsienic barczatki sosnowki, zebranych z całej powierzchni podokapowej

Wiek drzewostanu (lata)	Stopnie zagrożenia drzewostanu			Liczby krytyczne
	+	++	+++	
	liczba poczwerek			
	od – do	od – do	powyżej	
1	2	3	4	5
do 20	2 – 3	4 – 6	6	8
21 – 40	4 – 7	8 – 16	16	21
41 – 60	10 – 17	18 – 38	38	51
61 – 80	16 – 27	28 – 61	61	81
81 – 100	20 – 34	35 – 76	76	101

Tabela 10f

Liczby krytyczne oraz stopnie zagrożenia dla drzew o pełnym uigleniu koron, opracowane na podstawie liczby larw osnuj gwiżdżistej z oczami imaginalnymi, zebranych z całej powierzchni podokapowej

Wiek drzewostanu (lata)	Stopnie zagrożenia drzewostanu			Liczby krytyczne
	+	++	+++	
	liczba poczwerek			
	od – do	od – do	powyżej	
1	2	3	4	5
do 20	5 – 8	9 – 19	19	25
21 – 40	10 – 17	18 – 38	38	50
41 – 60	14 – 23	24 – 53	53	70
61 – 80	18 – 30	31 – 68	68	90
81 – 100	24 – 40	41 – 90	90	120

Tabela 10g

Liczby krytyczne oraz stopnie zagrożenia dla drzew o pełnym uigleniu koron, opracowane na podstawie liczby pełnych kokonów boreczników, zebranych z całej powierzchni podokapowej (jesień) lub całego drzewa (lato)

Wiek drzewostanu (lata)	Stopnie zagrożenia drzewostanu			Liczby krytyczne
	+	++	+++	
	liczba poczwarek			
	od – do	od – do	powyżej	
1	2	3	4	5
do 20	30 – 50	51 – 113	113	150
21 – 40	40 – 67	68 – 150	150	200
41 – 60	60 – 100	101 – 225	225	300
61 – 80	80 – 133	134 – 300	300	400

Tabela 10h

Liczby krytyczne oraz stopnie zagrożenia dla drzew o pełnym uigleniu koron, opracowane na podstawie liczby jaj (z całej korony drzewa) i larw (z 1 m<sup>2</sup> podokapówki) zasnuj świerkowych

Stadium rozwojowe	Stopnie zagrożenia drzewostanu			Liczby krytyczne
	+	++	+++	
	liczba larw i jaj			
	od – do	od – do	powyżej	
1	2	3	4	5
Larwy z oczami imaginalnymi	20 – 33	34 – 75	75	100
Jaja i stadium L1	400 – 667	668 – 1500	1500	2000

## ZARZĄDZENIE NR 21 DYREKTORA GENERALNEGO LASÓW PAŃSTWOWYCH

z dnia 15 kwietnia 2019 r.

**w sprawie zmiany Zarządzenia nr 81 Dyrektora Generalnego Lasów Państwowych  
z dnia 14 grudnia 2018 r. w sprawie oznaki identyfikacji indywidualnej pracowników Straży Leśnej**

**GS.0210.5.2019**

Na podstawie art. 33 ust. 1 ustawy z dnia 28 września 1991 r. o lasach<sup>1</sup>, w związku z § 6 Statutu Państwowego Gospodarstwa Leśnego Lasy Państwowe<sup>2</sup> – w wykonaniu zadania Dyrektora Generalnego Lasów Państwowych, o którym mowa w art. 33 ust. 3 pkt 1a ustawy o lasach<sup>3</sup>, mając na względzie art. 46 ust. 1 pkt 1 i art. 47 ust. 1 ustawy o lasach<sup>4</sup>, zarządza się, co następuje:

### § 1

W zarządzeniu nr 81 Dyrektora Generalnego Lasów Państwowych z dnia 14 grudnia 2018 r. w sprawie oznaki identyfikacji indywidualnej pracowników Straży Leśnej (znak: GS.0210.7.2018) § 7 otrzymuje brzmienie:

„§ 7. Zarządzenie wchodzi w życie z dniem podpisania, z wyjątkiem § 5 ust. 1, który wchodzi w życie z dniem 1 września 2019 r.”.

### § 2

Zarządzenie wchodzi w życie z dniem podpisania.

**DYREKTOR GENERALNY  
LASÓW PAŃSTWOWYCH  
dr inż. Andrzej Konieczny**

<sup>1</sup> Art. 33 ust. 1 ustawy z dnia 28 września 1991 r. o lasach (tj. Dz. U. z 2018 r. poz. 2129) stanowi, że „Lasami Państwowymi kieruje Dyrektor Generalny przy pomocy dyrektorów regionalnych dyrekcji Lasów Państwowych”.

<sup>2</sup> Statut Państwowego Gospodarstwa Leśnego Lasy Państwowe został nadany zarządzeniem nr 50 Ministra Ochrony Środowiska, Zasobów Naturalnych i Leśnictwa z dnia 18 maja 1994 r.; w § 6 Statutu Lasów Państwowych stanowi, że w wykonaniu zadań określonych przez ustawę (o lasach) oraz przez przepisy wykonawcze do ustawy, a także innych przepisów prawnych, Dyrektor Generalny wydaje zarządzenia i decyzje obowiązujące w Lasach Państwowych.

<sup>3</sup> Art. 33 ust. 3 pkt 1a ustawy o lasach stanowi, że Dyrektor Generalny „inicjuje, koordynuje oraz nadzoruje działalność dyrektorów regionalnych dyrekcji Lasów Państwowych oraz kierowników innych jednostek organizacyjnych Lasów Państwowych o zasięgu krajowym”.

<sup>4</sup> Art. 46 ust. 1 pkt 1 ustawy o lasach stanowi, że pracownicy Służby Leśnej mają prawo do otrzymywania bezpłatnego umundurowania i oznak służbowych, z obowiązkiem ich noszenia w czasie pełnienia obowiązków służbowych, a art. 47 ust. 1 stanowi, że zwalczanie przestępstw i wykroczeń w zakresie szkodnictwa leśnego i ochrony przyrody oraz inne zadania w zakresie ochrony mienia wykonywane są przez strażników leśnych zaliczanych do Służby Leśnej.

**ZARZĄDZENIE NR 23**  
**DYREKTORA GENERALNEGO LASÓW PAŃSTWOWYCH**

z dnia 26 kwietnia 2019 r.

**w sprawie Planu Finansowo-Gospodarczego**  
**Państwowego Gospodarstwa Leśnego Lasy Państwowe**  
**na 2019 rok**

**EP.0300.1.7.2019**

Na podstawie art. 33 ust. 1 ustawy z dnia 28 września 1991 r. o lasach<sup>1</sup> (tj. z 2018 r. Dz. U. z 13 listopada, poz. 2129 ze zm.), w związku z § 6<sup>2</sup> i § 8 ust. 1 pkt 2<sup>3</sup> Statutu Państwowego Gospodarstwa Leśnego Lasy Państwowe, stanowiącego załącznik do Zarządzenia nr 50 Ministra Ochrony Środowiska, Zasobów Naturalnych i Leśnictwa z dnia 18 maja 1994 r., w wykonaniu zadania Dyrektora Generalnego Lasów Państwowych wynikającego z § 6 ust. 3 Rozporządzenia Rady Ministrów z dnia 6 grudnia 1994 r. w sprawie szczegółowych zasad gospodarki finansowej w Państwowym Gospodarstwie Leśnym Lasy Państwowe<sup>4</sup> (Dz. U. Nr 134 poz. 692), zarządzam, co następuje:

§ 1

Wprowadzam do stosowania Plan Finansowo-Gospodarczy Państwowego Gospodarstwa Leśnego Lasy Państwowe na 2019 rok, stanowiący załączniki nr 1, 2, 3 i 4 do niniejszego zarządzenia. (Załączników nie drukujemy – *przyp. red.*).

§ 2

1. Wielkość odpisu podstawowego na fundusz leśny ustalona dla Lasów Państwowych przez ministra właściwego do spraw środowiska w wysokości 14,0% wartości sprzedaży drewna na zasadach określonych w § 21 rozporządzenia RM, o którym mowa wyżej.
2. Wysokość wpłat obciążających koszty działalności nadleśnictw na utrzymanie Dyrekcji Generalnej LP i regionalnych dyrekcji LP w kwocie 285 500 tys. zł ustalona na zasadach określonych w art. 53 ustawy z dnia 28 września 1991 r. o lasach.

§ 3

Integralną część składową Planu Finansowo-Gospodarczego Lasów Państwowych, o którym mowa w § 1 (obok opracowań zbiorczych zał. nr 1), stanowią:

- plany regionalnych dyrekcji Lasów Państwowych (zał. nr 2);
- plan Dyrekcji Generalnej Lasów Państwowych (zał. nr 3);
- plany zakładów o zasięgu krajowym (zał. nr 4).

§ 4

1. Nakłady na środki trwałe (zakup, budowa lub modernizacja) w jednostkach organizacyjnych Lasów Państwowych mogą być ponoszone przy zachowaniu płynności finansowej.
2. Przy podejmowaniu decyzji o nakładach na środki trwałe należy uwzględnić efekty, które powinny być osiągnięte, m.in.: poprawa funkcjonalności działania jednostek organizacyjnych, obniżka kosztów, ochrona majątku Skarbu Państwa.
3. W uzasadnionych przypadkach dyrektor RDLP zgodnie z § 12 ust. 2 rozporządzenia RM, o którym mowa wyżej, może centralizować część odpisów amortyzacyjnych i określać ich przeznaczenie.

§ 5

1. Dyrektorzy regionalnych dyrekcji Lasów Państwowych niezwłocznie wprowadzą do stosowania plany jednostek nadzorowanych.
2. Kopie zarządzeń w sprawie wprowadzenia planów jednostek nadzorowanych należy przesłać do DGLP w terminie do dnia 17 maja br.

§ 6

Zarządzenie wchodzi w życie z dniem podpisania, z mocą obowiązywania od dnia 1 stycznia 2019 r.

**DYREKTOR GENERALNY**  
**LASÓW PAŃSTWOWYCH**  
**dr inż. Andrzej Konieczny**

<sup>1</sup> Art. 33.1. ustawy z dnia 28 września 1991 r. o lasach (tj. Dz. U. z 2018 r. poz. 2129 ze zm.) stanowi, że „Lasami Państwowymi kieruje Dyrektor Generalny przy pomocy dyrektorów regionalnych dyrekcji Lasów Państwowych”.

<sup>2</sup> Statut Państwowego Gospodarstwa Leśnego Lasy Państwowe został nadany Zarządzeniem nr 50 Ministra Ochrony Środowiska, Zasobów Naturalnych i Leśnictwa z dnia 18 maja 1994 r.; w § 6 Statut Lasów Państwowych stanowi, że w wykonaniu zadań określonych przez ustawę (o lasach) oraz przepisy wykonawcze do ustawy, a także innych przepisów prawnych, Dyrektor Generalny wydaje zarządzenia i decyzje obowiązujące w Lasach Państwowych.

<sup>3</sup> W § 8 ust. 1 pkt 2 Statut Lasów Państwowych stanowi, że „Dyrektor Generalny ustala w szczególności zasady sporządzania i realizacji planów gospodarczo-finansowych Lasów Państwowych”.

<sup>4</sup> § 6 ust. 3 Rozporządzenia Rady Ministrów z dnia 6 grudnia 1994 r. w sprawie szczegółowych zasad gospodarki finansowej w Państwowym Gospodarstwie Leśnym Lasy Państwowe (Dz. U. Nr 134 poz. 692) stanowi, że „Plan finansowo-gospodarczy Lasów Państwowych obejmuje plan Dyrekcji Generalnej i plany dyrekcji regionalnych, zatwierdzane przez Dyrektora Generalnego”.

**DECYZJA NR 37**  
**DYREKTORA GENERALNEGO LASÓW PAŃSTWOWYCH**

z dnia 26 marca 2019 r.

**w sprawie wprowadzenia elektronicznego zarządzania dokumentacją  
w biurze Regionalnej Dyrekcji Lasów Państwowych w Zielonej Górze**

**EO.0180.5.2019**

Na podstawie art. 33 ust. 1 ustawy z dnia 28 września 1991 r. o lasach (tj. Dz. U. z 2018 r. poz. 2129), w związku z § 6 Statutu Państwowego Gospodarstwa Leśnego Lasy Państwowe, a także § 3 ust. 2 Instrukcji kancelaryjnej Państwowego Gospodarstwa Leśnego Lasy Państwowe stanowiącej załącznik nr 1 do Zarządzenia nr 66 Dyrektora Generalnego Lasów Państwowych z dnia 12 listopada 2014 r. w sprawie wprowadzenia Instrukcji kancelaryjnej oraz Instrukcji w sprawie organizacji i zakresu działania archiwów zakładowych i składnic akt w Państwowym Gospodarstwie Leśnym Lasy Państwowe, postanawiam, co następuje:

**§ 1**

1. Z dniem 1 kwietnia 2019 r. w biurze Regionalnej Dyrekcji Lasów Państwowych w Zielonej Górze wprowadza się system elektronicznego zarządzania dokumentacją (EZD) jako podstawowy system kancelaryjny dokumentujący przebieg załatwiania i rozstrzygania spraw.
2. Dokumentowanie przebiegu załatwiania i rozstrzygania spraw jest prowadzone przy wykorzystaniu informatycznego systemu Elektronicznego Zarządzania Dokumentacją Podlaskiego Urzędu Wojewódzkiego (EZD PUW) zgodnie z Instrukcją kancelaryjną Państwowego Gospodarstwa Leśnego Lasy Państwowe.
3. Sprawy niezakończone, które były prowadzone w sposób tradycyjny, po wskazaniu systemu EZD dalej prowadzone są w systemie tradycyjnym.

**§ 2**

Dyrektora Regionalnej Dyrekcji Lasów Państwowych w Zielonej Górze zobowiązuje do dostosowania wewnętrznych uregulowań

obowiązujących w biurze Regionalnej Dyrekcji LP do elektronicznego zarządzania dokumentacją, w szczególności do wskazania:

- 1) wyjątków od podstawowego sposobu dokumentowania przebiegu załatwiania i rozstrzygania spraw w biurze RDLP poprzez określenie klas z jednolitego rzeczowego wykazu akt PGL LP, które będą prowadzone w systemie tradycyjnym;
- 2) zakresu dostępu do danych zawartych w systemie elektronicznego zarządzania dokumentacją (EZD), niezbędnych do pełnienia obowiązków służbowych przez poszczególnych pracowników biura RDLP;
- 3) koordynatora czynności kancelaryjnych – pracownika odpowiedzialnego za bieżący nadzór nad funkcjonowaniem systemu EZD.

**§ 3**

Dyrektor Regionalnej Dyrekcji Lasów Państwowych podejmuje decyzję w zakresie wprowadzania elektronicznego zarządzania dokumentacją z wykorzystaniem informatycznego narzędzia EZD PUW jako podstawowego systemu kancelaryjnego w nadzorowanych jednostkach organizacyjnych, we wcześniejszym porozumieniu z właściwymi komórkami organizacyjnymi Dyrekcji Generalnej Lasów Państwowych.

**§ 4**

Decyzja wchodzi w życie z dniem podpisania.

**DYREKTOR GENERALNY  
LASÓW PAŃSTWOWYCH**  
*dr inż. Andrzej Konieczny*

**DECYZJA NR 39**  
**DYREKTORA GENERALNEGO LASÓW PAŃSTWOWYCH**

z dnia 3 kwietnia 2019 r.

**w sprawie czasowego udostępnienia środków związanych z funduszem leśnym  
Nadleśnictwu Leśny Dwór (RDLP w Szczecinku)**

**EP.363.3.2019**

Na podstawie art. 33 ust. 1 ustawy o lasach<sup>1</sup>, w związku z § 6 Statutu Państwowego Gospodarstwa Leśnego Lasy Państwowe<sup>2</sup> – w wykonaniu zadań wynikających z uprawnień i obowiązków Dyrektora Generalnego Lasów Państwowych, określonych w:

- 1) art. 56 ust. 2 ustawy o lasach, stanowiącym, że Dyrektor Generalny Lasów Państwowych dysponuje środkami związanymi z funduszem leśnym;

- 2) art. 33 ust. 3 pkt 7 ustawy o lasach, stanowiącym, że Dyrektor Generalny Lasów Państwowych wyrównuje niedobory środków finansowych w nadleśnictwach i regionalnych dyrekcjach Lasów Państwowych, wynikające ze zróżnicowanych warunków gospodarki leśnej –  
– mając na względzie:

<sup>1</sup> Art. 33 ust. 1 ustawy z dnia 28 września 1991 r. o lasach (tj. Dz. U. z 2018 r. poz. 2129 ze zm.) stanowi, że „Lasami Państwowymi kieruje Dyrektor Generalny przy pomocy dyrektorów regionalnych dyrekcji Lasów Państwowych”.

<sup>2</sup> Statut Państwowego Gospodarstwa Leśnego Lasy Państwowe został nadany zarządzeniem nr 50 Ministra Ochrony Środowiska, Zasobów Naturalnych i Leśnictwa z dnia 18 maja 1994 r.; w § 6 Statutu Lasów Państwowych stanowi, że w wykonaniu zadań określonych przez ustawę (o lasach) oraz przez przepisy wykonawcze do ustawy, a także innych przepisów prawnych, Dyrektor Generalny wydaje zarządzenia i decyzje obowiązujące w Lasach Państwowych.

- (1) zapis art. 58 ust. 1 ustawy o lasach, zgodnie z którym środki funduszu leśnego przeznaczają się dla nadleśnictw na wyrównywanie niedoborów powstających przy realizacji zadań: 1) gospodarki leśnej, 2) dotyczących administracji publicznej w zakresie leśnictwa;
- (2) sygnalizowaną konieczność zapłaty większej niż wcześniej deklarowano kwoty podatku od nieruchomości wykorzystywanych przez operatorów napowietrznych linii energetycznych (za lata 2013–2017) i możliwość powstania czasowego niedoboru środków finansowych w Nadleśnictwie Leśny Dwór, w związku z brakiem własnych środków obrotowych na sfinansowanie nakładów na środki trwałe, a także brakiem możliwości pokrycia zobowiązań z tytułu wykonywania bieżących zadań, w tym z zakresu gospodarki leśnej –  
– postanawiam, co następuje:

#### § 1

W sytuacji zagrożenia czasową utratą płynności finansowej i braku możliwości prowadzenia planowej gospodarki leśnej Nadleśniczy Nadleśnictwa Leśny Dwór, za pośrednictwem Dyrektora Regionalnej Dyrekcji Lasów Państwowych w Szczecinku, wystąpi do Dyrektora Generalnego Lasów Państwowych z wnioskiem o czasowe udostępnienie środków związanych z funduszem leśnym, opracowanym według wzoru stanowiącego załącznik nr 1 do niniejszej decyzji. *(Załącznika nie drukujemy – przyp. red.)*.

#### § 2

1. Wniosek, o którym mowa w § 1, po wpłynięciu do Dyrekcji Generalnej Lasów Państwowych, przekazywany jest do wydziału właściwego ds. planowania, który koordynuje dalsze prace związane z jego opracowaniem.
2. Po akceptacji wniosku przez Dyrektora Generalnego Lasów Państwowych, wydział właściwy ds. planowania przygotowuje porozumienie w sprawie czasowego udostępnienia środków związanych z funduszem leśnym wg wzoru stanowiącego suplement nr 3 do wniosku, o którym mowa w § 1, i przekazuje drogą służbową celem podpisania przez Nadleśniczego Nadleśnictwa Leśny Dwór, a następnie przez Dyrektora Regionalnej Dyrekcji Lasów Państwowych w Szczecinku i w dalszej kolejności Dyrektora Generalnego Lasów Państwowych.
3. Porozumienie, po podpisaniu przez Dyrektora Generalnego Lasów Państwowych, podlega rejestracji w wydziale właściwym ds. planowania Dyrekcji Generalnej Lasów Państwowych i przekazaniu poszczególnych egzemplarzy stronom – dwa egzemplarze otrzymuje Regionalna Dyrekcja Lasów Państwowych w Szczecinku, w tym jeden dla Nadleśnictwa Leśny Dwór i po jednym egzemplarzu do wydziałów Dyrekcji Generalnej Lasów Państwowych właściwych ds. księgowości i planowania.

4. Wydział właściwy ds. księgowości Dyrekcji Generalnej Lasów Państwowych przekazuje środki na rachunek Regionalnej Dyrekcji Lasów Państwowych w Szczecinku, a Regionalna Dyrekcja niezwłocznie po ich otrzymaniu – na rachunek Nadleśnictwa Leśny Dwór.

#### § 3

1. Rozliczenie środków otrzymanych w ramach czasowego udostępnienia środków związanych z funduszem leśnym następuje w terminie określonym w porozumieniu, o którym mowa w § 2 ust. 2.
2. Zobowiązuje się Dyrektor Regionalnej Dyrekcji Lasów Państwowych w Szczecinku do monitorowania bieżącej kondycji finansowej Nadleśnictwa Leśny Dwór i spowodowanie zwrotu na rachunek właściwy w Dyrekcji Generalnej Lasów Państwowych części lub całości środków czasowo udostępnionych z funduszu leśnego, w terminie wcześniejszym, niż wskazany w porozumieniu, o którym mowa w § 2 ust. 2, w sytuacji poprawy płynności finansowej Nadleśnictwa.
3. W sytuacji braku możliwości zwrotu czasowo udostępnionych środków związanych z funduszem leśnym w terminie wskazanym w porozumieniu, o którym mowa w § 2 ust. 2, Nadleśnictwo Leśny Dwór, za pośrednictwem Regionalnej Dyrekcji Lasów Państwowych w Szczecinku, może wystąpić z wnioskiem do Dyrektora Generalnego Lasów Państwowych o zmianę terminu zwrotu środków.
4. Akceptacja Dyrektora Generalnego Lasów Państwowych w przedmiocie wniosku, o którym mowa w ust. 3, stanowi podstawę do zawarcia aneksu do porozumienia, o którym mowa w § 2 ust. 2.

#### § 4

Decyzja wchodzi w życie z dniem podpisania.

**DYREKTOR GENERALNY  
LASÓW PAŃSTWOWYCH  
dr inż. Andrzej Konieczny**

**DECYZJA NR 42**  
**DYREKTORA GENERALNEGO LASÓW PAŃSTWOWYCH**

z dnia 9 kwietnia 2019 r.

**w sprawie powołania Komisji Przetargowej ds. przeprowadzenia postępowania  
o udzielenie zamówienia publicznego w trybie przetargu nieograniczonego  
na wykonywanie całorocznych usług utrzymania porządku i czystości:  
terenu zewnętrznego i powierzchni użytkowych w budynkach przy ul. Grójeckiej 127, ul. Sierpińskiego 1B  
i ul. Sierpińskiego 3A w Warszawie  
za pomocą materiałów, środków czystości, sprzętu i narzędzi Wykonawcy**

**Z.272.1.2.2019**

Na podstawie art. 33 ust. 1 ustawy z dnia 28 września 1991 r. o lasach<sup>1</sup>, w związku z § 6 Statutu Państwowego Gospodarstwa Leśnego Lasy Państwowe<sup>2</sup> – w wykonaniu zadania Dyrektora Generalnego Lasów Państwowych, wynikającego z funkcji kierownika zamawiającego, w związku z art. 15 ust. 1 i art. 18 ust. 1 ustawy z dnia 29 stycznia 2004 r. Prawo zamówień publicznych<sup>3</sup> oraz w wykonaniu art. 19 ust. 1, a także art. 21 ustawy z dnia 29 stycznia 2004 r. Prawo zamówień publicznych<sup>4</sup> – postanawiam, co następuje:

**§ 1**

Powołuję Komisję Przetargową ds. przeprowadzenia postępowania o udzielenie zamówienia publicznego w trybie przetargu nieograniczonego na wykonywanie całorocznych usług utrzymania porządku i czystości: terenu zewnętrznego i powierzchni użytkowych w budynkach przy ul. Grójeckiej 127, ul. Sierpińskiego 1B i ul. Sierpińskiego 3A w Warszawie za pomocą materiałów, środków czystości, sprzętu i narzędzi Wykonawcy, zwaną dalej „Komisją”, w następującym składzie:

Pani Elżbieta Żuchowska – Zespół ds. Zamówień Publicznych w Dyrekcji Generalnej Lasów Państwowych – **przewodnicząca Komisji**;  
Pani Jolanta Starzycka – Wydział Urządzania Lasu w Dyrekcji Generalnej Lasów Państwowych – **sekretarz Komisji**;  
Pani Marta Sasanka – Wydział Administracji w Dyrekcji Generalnej Lasów Państwowych – **członek Komisji**;  
Pan Piotr Boruc – Wydział Administracji w Dyrekcji Generalnej Lasów Państwowych – **członek Komisji**;  
Pani Aneta Winnicka – Wydział Informatyki w Dyrekcji Generalnej Lasów Państwowych – **członek Komisji**;  
Pani Małgorzata Sikora – Wydział Księgowości w Dyrekcji Generalnej Lasów Państwowych – **członek Komisji**.

**§ 2**

Komisja jest zespołem pomocniczym Dyrektora Generalnego Lasów Państwowych powołanym do przeprowadzenia postępowania o udzielenie zamówienia publicznego w trybie przetargu nieograniczonego na wykonywanie całorocznych usług utrzymania porządku i czystości: terenu zewnętrznego i powierzchni użytkowych w budynkach przy ul. Grójeckiej 127, ul. Sierpińskiego 1B i ul. Sierpińskiego 3A w Warszawie za pomocą materiałów, środków czystości, sprzętu i narzędzi Wykonawcy.

**§ 3**

Wszelkie opracowania Komisji Przetargowej podlegają zatwierdzeniu przez Dyrektora Generalnego Lasów Państwowych (kierownika zamawiającego).

**§ 4**

Organizację, tryb pracy oraz zakres obowiązków członków Komisji określa regulamin Komisji Przetargowej, stanowiący Załącznik nr 1 do niniejszej decyzji. (*Załącznika nie drukujemy – przyp. red.*)

**§ 5**

Decyzja wchodzi w życie z dniem podpisania.

**DYREKTOR GENERALNY  
LASÓW PAŃSTWOWYCH**  
*dr inż. Andrzej Konieczny*

<sup>1</sup> Art. 33 ustawy z dnia 28 września 1991 r. o lasach (tj. Dz. U. z 2018 r. poz. 2129 ze zm.) stanowi, że „Lasami Państwowymi kieruje Dyrektor Generalny przy pomocy dyrektorów regionalnych dyrekcji Lasów Państwowych”.

<sup>2</sup> Statut Państwowego Gospodarstwa Leśnego Lasy Państwowe został nadany zarządzeniem nr 50 Ministra Ochrony Środowiska, Zasobów Naturalnych i Leśnictwa z dnia 18 maja 1994 r.; w § 6 Statutu Lasów Państwowych stanowi, że w wykonywaniu zadań określonych przez ustawę (o lasach) oraz przez przepisy wykonawcze do ustawy, a także innych przepisów prawnych, Dyrektor Generalny wydaje zarządzenia i decyzje obowiązujące w Lasach Państwowych.

<sup>3</sup> Art. 15 ust. 1 ustawy z dnia 29 stycznia 2004 r. – Prawo zamówień publicznych (tj. Dz. U. z 2018 r. poz. 1986 ze zm.) stanowi, że „Postępowanie o udzielenie zamówienia przygotowuje i przeprowadza zamawiający”, a art. 18 ust. 1 tejże ustawy stanowi, że „Za przygotowanie i przeprowadzenie postępowania o udzielenie zamówienia odpowiada kierownik zamawiającego”.

<sup>4</sup> Art. 19 ust. 1 ustawy z dnia 29 stycznia 2004 r. – Prawo zamówień publicznych (tj. Dz. U. z 2018 r. poz. 1986 ze zm.) stanowi, że: „Kierownik zamawiającego powołuje komisję do przeprowadzenia postępowania o udzielenie zamówienia, zwaną dalej »komisją przetargową«, jeżeli wartość zamówienia jest równa lub przekracza kwoty określone w przepisach wydanych na podstawie art. 11 ust. 8”. Natomiast art. 21 tejże ustawy stanowi, że: „1. Członków komisji przetargowej powołuje i odwołuje kierownik zamawiającego. 2. Komisja przetargowa składa się z co najmniej trzech osób. 3. Kierownik zamawiającego określa organizację, skład, tryb pracy oraz zakres obowiązków członków komisji przetargowej, mając na celu zapewnienie sprawności jej działania, indywidualizacji odpowiedzialności jej członków za wykonywane czynności oraz przejrzystości jej prac. 4. Jeżeli dokonanie określonych czynności związanych z przygotowaniem i przeprowadzeniem postępowania o udzielenie zamówienia publicznego wymaga wiadomości specjalnych, kierownik zamawiającego z własnej inicjatywy lub na wniosek komisji przetargowej może powołać biegłych. Przepis art. 17 stosuje się”.



**DECYZJA NR 43**  
**DYREKTORA GENERALNEGO LASÓW PAŃSTWOWYCH**

z dnia 11 kwietnia 2019 r.

**w sprawie wprowadzenia elektronicznego zarządzania dokumentacją  
w Ośrodku Rozwojowo-Wdrożeniowym Lasów Państwowych w Bedoniu**

**EO.0180.6.2019**

Na podstawie art. 33 ust. 1 ustawy z dnia 28 września 1991 r. o lasach (tj. Dz. U. z 2018 r. poz. 2129), w związku z § 6 Statutu Państwowego Gospodarstwa Leśnego Lasy Państwowe, a także § 3 ust. 2 Instrukcji kancelaryjnej Państwowego Gospodarstwa Leśnego Lasy Państwowe stanowiącej załącznik nr 1 do Zarządzenia nr 66 Dyrektora Generalnego Lasów Państwowych z dnia 12 listopada 2014 r. w sprawie wprowadzenia Instrukcji kancelaryjnej oraz Instrukcji w sprawie organizacji i zakresu działania archiwów zakładowych i składnic akt w Państwowym Gospodarstwie Leśnym Lasy Państwowe, postanawiam, co następuje:

**§ 1**

1. Z dniem 2 maja 2019 r. w Ośrodku Rozwojowo-Wdrożeniowym Lasów Państwowych w Bedoniu wprowadza się system elektronicznego zarządzania dokumentacją (EZD) jako podstawowy system kancelaryjny dokumentujący przebieg załatwiania i rozstrzygania spraw.
2. Dokumentowanie przebiegu załatwiania i rozstrzygania spraw jest prowadzone przy wykorzystaniu informatycznego systemu Elektronicznego Zarządzania Dokumentacją Podlaskiego Urzędu Wojewódzkiego (EZD PUW) zgodnie z Instrukcją kancelaryjną Państwowego Gospodarstwa Leśnego Lasy Państwowe.
3. Sprawy niezakończone, które były prowadzone w sposób tradycyjny, po wskazaniu systemu EZD dalej prowadzone są w systemie tradycyjnym.

**§ 2**

Dyrektora Ośrodka Rozwojowo-Wdrożeniowego Lasów Państwowych w Bedoniu zobowiązują do dostosowania wewnętrznych uregulowań obowiązujących w ORWLP do elektronicznego zarządzania dokumentacją, w szczególności do wskazania:

- 1) wyjątków od podstawowego sposobu dokumentowania przebiegu załatwiania i rozstrzygania spraw poprzez określenie klas z jednolitego rzeczowego wykazu akt PGL LP, które będą prowadzone w systemie tradycyjnym;
- 2) zakresu dostępu do danych zawartych w systemie elektronicznego zarządzania dokumentacją (EZD), niezbędnych do pełnienia obowiązków służbowych przez poszczególnych pracowników;
- 3) koordynatora czynności kancelaryjnych – pracownika odpowiedzialnego za bieżący nadzór nad funkcjonowaniem systemu EZD.

**§ 3**

Decyzja wchodzi w życie z dniem podpisania.

**DYREKTOR GENERALNY  
LASÓW PAŃSTWOWYCH**  
*dr inż. Andrzej Konieczny*

**DECYZJA NR 45**  
**DYREKTORA GENERALNEGO LASÓW PAŃSTWOWYCH**

z dnia 16 kwietnia 2019 r.

**w sprawie wprowadzenia elektronicznego zarządzania dokumentacją  
w biurze Regionalnej Dyrekcji Lasów Państwowych w Pile**

**EO.0180.7.2019**

Na podstawie art. 33 ust. 1 ustawy z dnia 28 września 1991 r. o lasach (tj. Dz. U. z 2018 r. poz. 2129), w związku z § 6 Statutu Państwowego Gospodarstwa Leśnego Lasy Państwowe, a także § 3 ust. 2 Instrukcji kancelaryjnej Państwowego Gospodarstwa Leśnego Lasy Państwowe stanowiącej załącznik nr 1 do Zarządzenia nr 66 Dyrektora Generalnego Lasów Państwowych z dnia 12 listopada 2014 r. w sprawie wprowadzenia Instrukcji kancelaryjnej oraz Instrukcji w sprawie organizacji i zakresu działania archiwów zakładowych i składnic akt w Państwowym Gospodarstwie Leśnym Lasy Państwowe, postanawiam, co następuje:

**§ 1**

1. Z dniem 6 maja 2019 r. w biurze Regionalnej Dyrekcji Lasów Państwowych w Pile wprowadza się system elektronicznego zarządzania dokumentacją (EZD) jako podstawowy system kancelaryjny dokumentujący przebieg załatwiania i rozstrzygania spraw.

**§ 2**

Dyrektora Regionalnej Dyrekcji Lasów Państwowych w Pile zobowiązują do dostosowania wewnętrznych uregulowań obowiązujących w biurze Regionalnej Dyrekcji LP do elektronicznego zarządzania dokumentacją, w szczególności do wskazania:

- 1) wyjątków od podstawowego sposobu dokumentowania przebiegu załatwiania i rozstrzygania spraw w biurze RDLP

- poprzez określenie klas z jednolitego rzeczowego wykazu akt PGL LP, które będą prowadzone w systemie tradycyjnym;
- zakresu dostępu do danych zawartych w systemie elektronicznego zarządzania dokumentacją (EZD), niezbędnych do pełnienia obowiązków służbowych przez poszczególnych pracowników biura RDLP;
  - koordynatora czynności kancelaryjnych – pracownika odpowiedzialnego za bieżący nadzór nad funkcjonowaniem systemu EZD.

### § 3

Dyrektor Regionalnej Dyrekcji Lasów Państwowych podejmuje decyzję w zakresie wprowadzania elektronicznego zarządzania dokumentacją z wykorzystaniem informatycznego narzędzia EZD

PUW, jako podstawowego systemu kancelaryjnego w nadzorowanych jednostkach organizacyjnych, we wcześniejszym porozumieniu z właściwymi komórkami organizacyjnymi Dyrekcji Generalnej Lasów Państwowych.

### § 4

Decyzja wchodzi w życie z dniem podpisania.

**DYREKTOR GENERALNY  
LASÓW PAŃSTWOWYCH**  
*dr inż. Andrzej Konieczny*

## DECYZJA NR 47 DYREKTORA GENERALNEGO LASÓW PAŃSTWOWYCH

z dnia 26 kwietnia 2019 r.

### w sprawie zatwierdzenia planu finansowo-gospodarczego Regionalnej Dyrekcji Lasów Państwowych

EP.0300.1.4.2019

Na podstawie art. 33 ust. 1 ustawy z dnia 28 września 1991 r. o lasach<sup>1</sup> (tj. z 2018 r. Dz. U. z 13 listopada 2018 r. poz. 2129 ze zm.), w związku z § 6 Statutu Państwowego Gospodarstwa Leśnego Lasy Państwowe<sup>2</sup>, stanowiącego załącznik do Zarządzenia nr 50 Ministra Ochrony Środowiska, Zasobów Naturalnych i Leśnictwa z dnia 18 maja 1994 r., w wykonaniu zadania Dyrektora Generalnego Lasów Państwowych wynikającego z § 6 ust. 3 Rozporządzenia Rady Ministrów z dnia 6 grudnia 1994 r. w sprawie szczegółowych zasad gospodarki finansowej w Państwowym Gospodarstwie Leśnym Lasy Państwowe<sup>3</sup> (Dz. U. Nr 134 poz. 692), ustaliam, co następuje:

### § 1

Zatwierdzam plan finansowo-gospodarczy na rok 2019 dla Regionalnej Dyrekcji Lasów Państwowych w:

<b>Białymstoku</b>	<b>Szczecinie</b>
<b>Katowicach</b>	<b>Szczecinku</b>
<b>Krakowie</b>	<b>Toruniu</b>
<b>Krośnie</b>	<b>Wrocławiu</b>
<b>Lublinie</b>	<b>Zielonej Górze</b>
<b>Łodzi</b>	<b>Gdańsku</b>
<b>Olsztynie</b>	<b>Radomiu</b>
<b>Pile</b>	<b>Warszawie</b>
<b>Poznaniu</b>	

obejmujący, odrębnie dla każdej RDLP, następujące tabele:

- Przychody, koszty i wynik (zał. nr 1).
- Zadania finansowane ze środków budżetowych, źródeł zagranicznych, prognoza dochodów budżetu Państwa i obowiązkowe wpłaty ze sprzedaży drewna (zał. nr 2).

- Finansowanie rzeczowych aktywów trwałych, wartości niematerialnych i prawnych oraz inwestycji (zał. nr 3).
- Zatrudnienie i wynagrodzenia (zał. 4).
- Wybrane zadania rzeczowe (zał. nr 5).
- Rozrachunki wewnętrznobranżowe (zał. nr 6).
- Działalność jednostek finansowanych z narzutu na utrzymanie jednostek nadrzędnych (zgodnie ze strukturą organizacyjną RDLP) (zał. nr 7).
- Wykaz imprez pracowniczych do planu finansowo-gospodarczego PGL LP (zał. nr 12). *(Załączników nie drukujemy – przyp. red.).*

### § 2

Dane, o których mowa w § 1, powinny być podstawą opracowania planów, o których mowa w § 6 ust. 2 rozporządzenia w sprawie szczegółowych zasad gospodarki finansowej w Państwowym Gospodarstwie Leśnym Lasy Państwowe.

### § 3

Decyzja wchodzi w życie z dniem podpisania, z mocą obowiązywania od 1 stycznia 2019 r.

**DYREKTOR GENERALNY  
LASÓW PAŃSTWOWYCH**  
*dr inż. Andrzej Konieczny*

<sup>1</sup> Art. 33.1. ustawy z dnia 28 września 1991 r. o lasach (tj. Dz. U. z 2018 r. poz. 2129 ze zm.) stanowi, że „Lasami Państwowymi kieruje Dyrektor Generalny przy pomocy dyrektorów regionalnych dyrekcji Lasów Państwowych”.

<sup>2</sup> Statut Państwowego Gospodarstwa Leśnego Lasy Państwowe został nadany Zarządzeniem nr 50 Ministra Ochrony Środowiska, Zasobów Naturalnych i Leśnictwa z dnia 18 maja 1994 r.; w § 6 Statutu Lasów Państwowych stanowi, że w wykonaniu zadań określonych przez ustawę (o lasach) oraz przepisy wykonawcze do ustawy, a także innych przepisów prawnych, Dyrektor Generalny wydaje zarządzenia i decyzje obowiązujące w Lasach Państwowych.

<sup>3</sup> § 6 ust. 3 Rozporządzenia Rady Ministrów z dnia 6 grudnia 1994 r. w sprawie szczegółowych zasad gospodarki finansowej w Państwowym Gospodarstwie Leśnym Lasy Państwowe (Dz. U. Nr 134 poz. 692) stanowi, że „Plan finansowo-gospodarczy Lasów Państwowych obejmuje plan Dyrekcji Generalnej i plany dyrekcji regionalnych, zatwierdzane przez Dyrektora Generalnego”.

**DECYZJA NR 48**  
**DYREKTORA GENERALNEGO LASÓW PAŃSTWOWYCH**

z dnia 26 kwietnia 2019 r.

**w sprawie zatwierdzenia planu finansowo-gospodarczego**  
**Dyrekcji Generalnej Lasów Państwowych**

**EP.0300.1.5.2019**

Na podstawie art. 33 ust. 1 ustawy z dnia 28 września 1991 r. o lasach<sup>1</sup> (tj. z 2018r. Dz. U. z 13 listopada 2018 r. poz. 2129 ze zm.), w związku z § 6 Statutu Państwowego Gospodarstwa Leśnego Lasy Państwowe<sup>2</sup>, nadanego Zarządzeniem nr 50 Ministra Ochrony Środowiska, Zasobów Naturalnych i Leśnictwa z dnia 18 maja 1994 r., w wykonaniu zadania Dyrektora Generalnego Lasów Państwowych wynikającego z § 6 ust. 3 Rozporządzenia Rady Ministrów z dnia 6 grudnia 1994 r. w sprawie szczegółowych zasad gospodarki finansowej w Państwowym Gospodarstwie Leśnym Lasy Państwowe<sup>3</sup> (Dz. U. Nr 134 poz. 692), ustalam, co następuje:

**§ 1**

Zatwierdzam plan finansowo-gospodarczy Dyrekcji Generalnej Lasów Państwowych na rok 2019, stanowiący załącznik nr 1 do niniejszej decyzji. *(Załącznika nie drukujemy – przyp. red.)*.

**§ 2**

Decyzja wchodzi w życie z dniem podpisania, z mocą obowiązywania od 1 stycznia 2019 r.

**DYREKTOR GENERALNY**  
**LASÓW PAŃSTWOWYCH**  
**dr inż. Andrzej Konieczny**

<sup>1</sup> Art. 33.1. ustawy z dnia 28 września 1991 r. o lasach (tj. Dz. U. z 2018 r. poz. 2129 ze zm.) stanowi, że „Lasami Państwowymi kieruje Dyrektor Generalny przy pomocy dyrektorów regionalnych dyrekcji Lasów Państwowych”.

<sup>2</sup> Statut Państwowego Gospodarstwa Leśnego Lasy Państwowe został nadany Zarządzeniem nr 50 Ministra Ochrony Środowiska, Zasobów Naturalnych i Leśnictwa z dnia 18 maja 1994 r.; w § 6 Statutu Lasów Państwowych stanowi, że w wykonaniu zadań określonych przez ustawę (o lasach) oraz przepisy wykonawcze do ustawy, a także innych przepisów prawnych, Dyrektor Generalny wydaje zarządzenia i decyzje obowiązujące w Lasach Państwowych.

<sup>3</sup> § 6 ust. 3 Rozporządzenia Rady Ministrów z dnia 6 grudnia 1994 r. w sprawie szczegółowych zasad gospodarki finansowej w Państwowym Gospodarstwie Leśnym Lasy Państwowe (Dz. U. Nr 134 poz. 692) stanowi, że „Plan finansowo-gospodarczy Lasów Państwowych obejmuje plan Dyrekcji Generalnej i plany dyrekcji regionalnych, zatwierdzone przez Dyrektora Generalnego”.

**DECYZJA NR 49**  
**DYREKTORA GENERALNEGO LASÓW PAŃSTWOWYCH**

z dnia 26 kwietnia 2019 r.

**w sprawie zatwierdzenia planu zakładów o zasięgu krajowym**

**EP.0300.1.6.2019**

Na podstawie art. 33 ust. 1 ustawy z dnia 28 września 1991 r. o lasach<sup>1</sup> (tj. z 2018 r. Dz. U. z 13 listopada 2018 r. poz. 2129 ze zm.), w związku z § 6 Statutu Państwowego Gospodarstwa Leśnego Lasy Państwowe<sup>2</sup>, nadanego Zarządzeniem nr 50 Ministra Ochrony Środowiska, Zasobów Naturalnych i Leśnictwa z dnia 18 maja 1994 r., w wykonaniu zadania Dyrektora Generalnego Lasów Państwowych wynikającego z § 8 ust. 1 pkt 2 Statutu Państwowego Gospodarstwa Leśnego Lasy Państwowe<sup>3</sup>, ustalam, co następuje:

**§ 1**

Zatwierdzam plan finansowo-gospodarczy na rok 2019 zakładu Lasów Państwowych o zasięgu krajowym:

**Centrum Informacyjnego Lasów Państwowych w Warszawie,**  
**Ośrodka Rozwojowo-Wdrożeniowego Lasów Państwowych**  
**w Bedoniu,**  
**Leśnego Banku Genów Kostrzyca,**  
**Ośrodka Kultury Leśnej w Gołuchowie,**

<sup>1</sup> Art. 33.1. ustawy z dnia 28 września 1991 r. o lasach (tj. Dz. U. z 2018 r. poz. 2129 ze zm.) stanowi, że „Lasami Państwowymi kieruje Dyrektor Generalny przy pomocy dyrektorów regionalnych dyrekcji Lasów Państwowych”.

<sup>2</sup> Statut Państwowego Gospodarstwa Leśnego Lasy Państwowe został nadany Zarządzeniem nr 50 Ministra Ochrony Środowiska, Zasobów Naturalnych i Leśnictwa z dnia 18 maja 1994 r.; w § 6 Statutu Lasów Państwowych stanowi, że w wykonaniu zadań określonych przez ustawę (o lasach) oraz przepisy wykonawcze do ustawy, a także innych przepisów prawnych, Dyrektor Generalny wydaje zarządzenia i decyzje obowiązujące w Lasach Państwowych.

<sup>3</sup> W § 8 ust. 1 pkt 2 Statutu Lasów Państwowych stanowi, że „Dyrektor Generalny ustala w szczególności zasady sporządzania i realizacji planów gospodarczo-finansowych Lasów Państwowych”.

**Ośrodka Techniki Leśnej w Jarocinie,  
Zakładu Informatyki Lasów Państwowych  
w Sękocinie Starym,  
Centrum Koordynacji Projektów Środowiskowych  
w Warszawie,**

5. Działalność zakładu (zał. nr 8).
6. Wykaz imprez pracowniczych do planu finansowo-gospodarczego PGL LP (zał. nr 12).

§ 2

Decyzja wchodzi w życie z dniem podpisania, z mocą obowiązywania od 1 stycznia 2019 r.

obejmujący, odrębnie dla każdego zakładu następujące tabele:

1. Przychody, koszty, wynik (zał. nr 1).
2. Zadania finansowane ze środków budżetowych, źródeł zagranicznych, prognoza dochodów budżetu Państwa i obowiązkowe wpłaty ze sprzedaży drewna (zał. nr 2).
3. Finansowanie rzeczowych aktywów trwałych, wartości niematerialnych i prawnych oraz inwestycji (zał. nr 3).
4. Zatrudnienie i wynagrodzenia (zał. nr 4).

**DYREKTOR GENERALNY  
LASÓW PAŃSTWOWYCH  
dr inż. Andrzej Konieczny**

**DECYZJA NR 50  
DYREKTORA GENERALNEGO LASÓW PAŃSTWOWYCH**

z dnia 26 kwietnia 2019 r.

**w sprawie zatwierdzenia średniookresowego planu nakładów na środki trwałe,  
wartości niematerialne i prawne oraz inwestycje na lata 2020–2023  
dla Lasów Państwowych**

**EP.0300.1.8.2019**

Na podstawie art. 33 ust. 1 ustawy z dnia 28 września 1991 r. o lasach<sup>1</sup> (tj. z 2018 r. Dz. U. z 13 listopada 2018 r. poz. 2129 ze zm.) oraz § 6 Statutu Państwowego Gospodarstwa Leśnego Lasy Państwowe<sup>2</sup>, stanowiącego załącznik do Zarządzenia nr 50 Ministra Ochrony Środowiska, Zasobów Naturalnych i Leśnictwa z dnia 18 maja 1994 r., w wykonaniu zadania Dyrektora Generalnego Lasów Państwowych określonego m.in. w § 8 ust. 1 pkt 2 Statutu PGL LP, ustaliam, co następuje:

§ 2

Decyzja wchodzi w życie z dniem podpisania.

§ 1

Zatwierdzam średniookresowy plan nakładów na środki trwałe, wartości niematerialne i prawne oraz inwestycje na lata 2020–2023, stanowiący załącznik do niniejszej decyzji. (*Załącznika nie drukujemy – przyp. red.*)

**DYREKTOR GENERALNY  
LASÓW PAŃSTWOWYCH  
dr inż. Andrzej Konieczny**

<sup>1</sup> Art. 33.1. ustawy z dnia 28 września 1991 r. o lasach (tj. Dz. U. z 2018 r. poz. 2129 ze zm.) stanowi, że „Lasami Państwowymi kieruje Dyrektor Generalny przy pomocy dyrektorów regionalnych dyrekcji Lasów Państwowych”.

<sup>2</sup> Statut Państwowego Gospodarstwa Leśnego Lasy Państwowe został nadany Zarządzeniem nr 50 Ministra Ochrony Środowiska, Zasobów Naturalnych i Leśnictwa z dnia 18 maja 1994 r.; w § 6 Statut Lasów Państwowych stanowi, że w wykonaniu zadań określonych przez ustawę (o lasach) oraz przepisy wykonawcze do ustawy, a także innych przepisów prawnych, Dyrektor Generalny wydaje zarządzenia i decyzje obowiązujące w Lasach Państwowych.

**PROTOKÓŁ**  
**z posiedzenia Kolegium Lasów Państwowych**  
**w dniu 20 kwietnia 2018 r.**  
**w Warszawie\***

**GD.O.000.1.2018**

Posiedzenie Kolegium Lasów Państwowych otworzył **dyrektor generalny LP Andrzej Konieczny**.

Udział w posiedzeniu wzięli: 49 członków Kolegium LP – nieobecność usprawiedliwiło 8 osób; Jacek Sagan – dyrektor Departamentu Leśnictwa; Krzysztof Janeczko, Bogusław Piątek i Tomasz Zawila-Niedzwiedzki – zastępcy Dyrektora Generalnego LP oraz naczelnicy i pracownicy Dyrekcji Generalnej LP.

**Ad 1.**

**Przewodniczący R. Kapuściński** omówił porządek posiedzenia:

1. Otwarcie posiedzenia i omówienie porządku dziennego.
2. Przyjęcie protokołu z poprzedniego Kolegium LP.
3. Informacja Dyrektora Generalnego LP o aktualnej sytuacji LP.
4. Przyjęcie opinii w sprawie projektu Planu finansowo-gospodarczego Lasów Państwowych na 2018 r.
5. Sprawy różne.

Nie zgłoszono uwag do porządku dziennego posiedzenia.

W związku ze zgłoszeniem nieobecności na posiedzeniu Kolegium LP dwóch członków Komisji Skrutacyjnej, jej skład został uzupełniony na potrzeby posiedzenia w dniu 20 kwietnia 2018 r. – za zgodą zainteresowanych osób – o nadleśniczego C. Świstaka i nadleśniczego J. Liziniewicza.

**Ad 2.**

Nie zgłoszono uwag do protokołu z posiedzenia Kolegium LP w dniu 25 maja 2017 r.

Za przyjęciem protokołu głosowało 48 członków Kolegium LP, wstrzymała się od głosu 1 osoba.

**Ad 3., 4. i 5.**

Dyrektor K. Janeczko przedstawił wyniki ekonomiczne za 2017 r. w porównaniu z rokiem 2016, omawiając:

- przychody,
- koszty,
- wynik.

Podkreślił, że duży wpływ na realizację założeń planu w 2017 r. miały zjawiska kłęskowe. Wynik finansowy PGL LP kształtuje się od wielu lat na podobnym poziomie.

Przedstawił zestawienie płacowe za 2017 r.: zatrudnienie, środki na wynagrodzenia i przeciętne wynagrodzenia miesięczne.

Omówił nakłady na budowę środków trwałych na tle lat 2001–2018, w tym źródła finansowania. Plan nakładów w 2018 r. na poziomie 1010 mln zł ocenił jako ambitny (wykonanie w 2017 r. to 693 mln zł).

**Dyrektor K. Janeczko** przedstawił założenia projektu Planu finansowo-gospodarczego PGL LP na rok 2018: przychody, koszty i zysk brutto. Zwrócił uwagę na rosnące koszty bezpośrednie prowadzenia gospodarki leśnej. Wysokość środków budżetu państwa systematycznie maleje i w 2018 r. planowana jest na poziomie 1,1 mln zł.

Przedstawił plany funduszu leśnego: Lasów Państwowych i innych własności. Omówił zestawienie płacowe – planowany jest wzrost zatrudnienia do 26 479 osób (o 1,1 % w stosunku do wykonania 2017 r.).

Zaplanowany wskaźnik odpisu na fundusz leśny wynosi 14,87% – jest on zróżnicowany dla dwóch RDLP „kłęskowych” w Gdańsku i Toruniu, a w przypadku pozostałych RDLP kształtuje się na poziomie 14%.

Z funduszu leśnego będzie finansowane przede wszystkim: wyrównywanie niedoborów powstających przy realizacji zadań gospodarki leśnej i wspomaganie administracji publicznej, a następnie wspólne przedsięwzięcia, badania naukowe, tworzenie infrastruktury niezbędnej do prowadzenia gospodarki leśnej, sporządzanie planów urządzenia lasu. Plan funduszu leśnego innych własności obejmuje m.in. wynagrodzenia dla prywatnych właścicieli lasów za uprzątnięcie powierzchni na terenach „kłęskowych” i zadania w parkach narodowych.

**Naczelnik A. Ballaun** omówił pozyskanie i sprzedaż drewna w 2017 r. w porównaniu z rokiem poprzednim, w tym rozmiar pozyskania, zapas grubizny wg RDLP, ceny sprzedaży w nadleśnictwach poszczególnych grup sortymentowych. Przedstawił wyniki ofertowania w Portalu Leśno-Drzewnym na rynku podstawowym w 2018 r. oraz omówił pulę rozwojową w 2018 r. Przedstawił założenia dotyczące pozyskania, sprzedaży i cen surowca drzewnego w Planie na 2018 r., uwzględniając dyrekcje „kłęskowe”. Zaprezentował realizację prowizorium Planu w okresie I kwartału br. w odniesieniu do wielkości pozyskania, sprzedaży i cen.

**Naczelnik K. Rostek** przedstawił wykonanie głównych zadań z hodowli lasu w 2017 r. i plan na rok 2018:

- odnowienia i zalesienia – podaż gruntów do zalesień wyczerpała się, zainteresowanie zalesieniami ze strony prywatnych osób również maleje. Wykonano temat badawczy dot. Krajowego Programu Zwiększania Lesistości, w którym m.in. ustalono, że 800 tys. ha lasów znajduje się poza państwową ewidencją gruntów;
- odnowienia naturalne;
- poprawki i uzupełnienia;
- pielęgnowanie gleby i niszczenie chwastów;
- czyszczenia wczesne i późne;
- wprowadzanie podszytów – tendencja malejąca;
- trzebieże wczesne (nie wykonano z oczywistych powodów na terenach „kłęskowych”).

Dokonał oceny upraw dla LP za rok 2017, w tym omówił przychyny upraw przepadłych.

**Naczelnik K. Rostek** skonstatował, że ubiegły rok był dobry dla hodowli lasu, wszystkie zadania zostały zrealizowane zgodnie z Planem.

Planowane koszty ogółem hodowli lasu w 2018 r. wynoszą 847 mln zł.

**Pan Z. Filipek** przedstawił realizację zadań rzeczowo-finansowych z zakresu ochrony lasu w 2017 r. oraz plan na 2018 r., uwzględniając:

- koszty ochrony przeciwpożarowej wg RDLP – w 2017 r. wykonano 25 km nowych pasów przeciwpożarowych, plan na 2018 r. to 49 km; utrzymywano 4337 km istniejących pasów przeciwpożarowych, plan to 4545 km; w ramach profilaktyki przeciwpożarowej porządkowano teren o powierzchni 20,7 tys. ha, plan to 22,8 tys. ha. Łącznie w LP powstało w 2017 r. 1005 pożarów lasu (w 2016 r. 1725), spaleni uległo w 2017 r. 201,9 ha (w 2016 r. 299 ha), a przeciętna powierzchnia pożaru wyniosła 0,20 ha;
- koszty ochrony lasu przed szkodami od zwierzyny – zabezpieczono powierzchnię 91,6 tys. ha za 167,6 mln zł. Plan na 2018 r. to 200 mln zł;
- koszty ochrony lasu przed owadami wyniosły w 2017 r. 35,7 mln zł. Plan na 2018 r. to 78 mln zł;

\* Protokół został przyjęty na posiedzeniu Kolegium LP w dniu 17 kwietnia 2019 r. (przyp. red.).

- dofinansowanie z wykorzystaniem środków funduszu leśnego zabiegów agrolotniczych oraz naziemnych (brudnica mniszka, osnuja gwiaździsta, chrabąszcze, barczatka, strzygonia).

Koszty ochrony lasu ogółem w 2017 r. wyniosły 245,6 mln zł, planuje się 331,3 mln zł na 2018 r.

**Naczelnik J. Tabor** omówił działania realizowane w LP pod nadzorem merytorycznym Wydziału Ochrony Zasobów Przyrodniczych w roku 2017 oraz plan na rok 2018.

W 2017 r. zrealizowano:

- inwentaryzację różnorodności biologicznej na terenie RDLP w Krośnie;
- inwentaryzację różnorodności biologicznej na terenie Puszczy Białowieskiej;
- wykonanie strony internetowej prezentującej wyniki inwentaryzacji przyrodniczej na terenie Puszczy Białowieskiej;
- wykonanie digitalizacji zdjęć lotniczych z 1944 r., dokumentujących pozyskanie w okresie 1914–1944, oraz map cięć z okresu 1948–2012.

Dofinansowanie parków narodowych realizowane jest od 2012 r. W 2017 r. zawarto umowy na kwotę 69 mln zł, a wypłacono dofinansowanie w kwocie 51 mln zł. W 2018 r. łączna kwota złożonych wniosków wynosi 90 mln zł.

W 2018 r. zaplanowano następujące działania:

- inwentaryzację różnorodności biologicznej na terenie RDLP w Krośnie i na terenie Puszczy Białowieskiej,
- kompleksowy projekt ochrony żubra,
- czynną ochrona cietrzewia,
- reintrodukcję drobia zwyczajnego,
- ochronę rybołowa w ramach programu Life.

**Pan T. Grzegorzewicz** poinformował, że 49 planów urzędzenia lasu na lata 2017–2026 zostało zatwierdzonych przez Ministra Środowiska, 3 są na etapie weryfikacji w Ministerstwie Środowiska. Dokonał podsumowania rocznych etatów użytkowania leśnego i przedrębego wg RDLP (stan na 31 grudnia 2017 r.). Przedstawił plan kosztów na 2018 r.: urządzania lasu (74 mln zł), Wielkoobszarowej Inwentaryzacji Stanu Lasu (6,6 mln zł), Banku Danych o Lasach (3,6 mln zł) i sporządzania uproszczonych planów urzędzenia lasu (4 mln zł). Omówił sprawę pozyskiwania ortofotomap w 2017 r. na potrzeby planu urzędzenia lasu. Poinformował, że Minister Środowiska zatwierdził 6 planów urzędzenia lasu z zakresem PZO (planu zadań ochronnych), a 3 zostały przekazane do zatwierdzenia.

**Pan K. Majewski** omówił realizację zadań za 2017 r. oraz plan działań w roku 2018:

- gospodarkę mieszkaniową, w tym sprzedaż mieszkań;
- realizację projektu „Polskie Domy Drewniane – mieszkaj w zgodzie z naturą”;
- realizację projektu termomodernizacji budynków w PGL LP – w 2017 r. zrealizowano 35 zadań inwestycyjnych (12,9 mln zł); w 2018 r. 11 zadań będzie kontynuowanych, a 63 zadania są nowe – łącznie na kwotę 21 mln zł;
- wspólne przedsięwzięcia drogowe w 2017 r. – drogi wewnętrzne (29 mln zł) i samorządowe (38 mln zł) – oraz przedsięwzięcia drogowe w 2018 r. (102 mln zł). W 2018 r. zaplanowano finansowanie z funduszu leśnego budowy i utrzymania dróg leśnych na terenie „kłęskowym” w RDLP w Toruniu i Gdańsku.

**Dyrektor A. Konieczny** podkreślił, że 2017 r. był okresem wielu wyzwań, a jednym z istotniejszych była kłęska spowodowana przez sierpniowy huragan i jej konsekwencje. Stoimy przed nowymi wyzwaniami. Ważnym działaniem jest poprawa relacji i dialog z otoczeniem społecznym, aby przekonać interesariuszy, że zrównoważona gospodarka leśna jest w ich żywotnym interesie. W tym celu niezbędne są spójne i jasne działania komunikacyjne. Trwają prace nad nowymi zasadami sprzedaży drewna, do których zaproszono przedstawicieli przemysłu drzewnego. Równocześnie podjęto działania zmierzające do przyspieszenia planowania finansowo-gospodarczego w LP.

Zasady użytkowania lasu także wymagają uregulowania. Ubiegłoroczna kłęska huraganu wskazuje na potrzebę odbudowy funduszu stabilizacji.

**Dyrektor A. Konieczny** poinformował, że Minister Środowiska, który sprawuje nadzór nad PGL LP, pozytywnie ocenił działania PGL LP za 2017 r.

**W dyskusji udział wzięli i poruszyli następujące sprawy:**

- **leśniczy P. Słoka** – nowelizacji ustawy Prawo łowieckie w kontekście szkoleń i ich kosztów, konieczności poprawy relacji pracowników LP ze społeczeństwem, wzrostu obciążenia pracą pracowników terenowych w związku ze zwiększonym pozyskaniem, potrzeby ograniczenia liczby kontroli wewnętrznych, wykorzystania wyników pracy zespołu zadaniowego do opracowania warunków technicznych na drewno, potrzeby zorganizowania spotkania dyrektora generalnego LP z leśniczymi i podleśniczymi;
- **inż. nadzoru K. Wiśniewski** – pisma w sprawie wystąpienia z PZŁ pracowników Służby Leśnej, zasiedlonych kęp ekologicznych i trudności w utrzymaniu stanu sanitarnego lasu;
- **przewodniczący J. Cichocki** – wysokości finansowania przedsięwzięć drogowych, kontynuacji realizacji projektu łączności w LP;
- **pan J. Bożek** – działań, jakie zamierzają podjąć LP po kłęsce PR w związku z Puszczą Białowieską;
- **komendant Straży Leśnej T. Siciński** – konieczności poprawy wizerunku i wykorzystania w tym celu telewizji publicznej, potrzeby uzyskania dostępu do baz danych przez Straż Leśną w celu mandatowania, łączności radiowej w LP, zwiększonej penetracji turystycznej lasów przy dużych aglomeracjach w związku z zakazem handlu w niedzielę i potrzeby zwiększenia liczby posterunków Straży Leśnej;
- **nadleśniczy J. Liziniewicz** – potrzeby zajęcia się pracą organiczną i równocześnie zadbania o dobre relacje ze społeczeństwem. Problemem jest systematyczne odbieranie kompetencji nadleśniczym i przeregulowanie zarządzania;
- **prof. E. Ratajczak** – badań naukowych, które są inwestycją w przyszłość. Bardzo ważną rzeczą jest wspieranie budownictwa drewnianego. Słuszny jest kierunek wzmocnienia dialogu z interesariuszami;
- **dyrektor W. Grochala** – należy zastanowić się nad przyszłością finansową LP, biorąc pod uwagę takie czynniki jak wzrost kosztów usług i wynagrodzeń, zakładając stabilizację cen drewna. Problemem są podatki od gruntów pod liniami energetycznymi. Obciążenie leśniczych pracą „przy biurku” powoduje, że mają mniej czasu na pracę w terenie. Należy poprawić komunikację wewnętrzną;
- **prof. A. Grzywacz** – zwrócił uwagę, że pozyskanie na poziomie 44 mln m<sup>3</sup> (największe na przestrzeni wielu lat) należy postrzegać jako wielki sukces wielu pokoleń leśników, którzy prowadzili zalesienia od okresu powojennego i równocześnie realizowali zrównoważoną gospodarkę leśną. To olbrzymi wkład w rozwój Polski. O tym należy mówić społeczeństwu;
- **pan A. Samborski** – LP są głównym źródłem certyfikowanego surowca dla branży drzewnej, która zatrudnia 350 tys. pracowników i dobrze się rozwija. Przemysł drzewny jest za ustabilizowaniem zasad sprzedaży drewna i zwiększeniem pozyskania drewna liściastego miękkiego;
- **prof. P. Paschalis** – odniósł się do wpływu lasów na rozwój obszarów nieurbanizowanych, do rozwoju lasów innych form własności oraz definicji odnowień naturalnych w sprawozdawczości przygotowywanej dla ciał międzynarodowych;
- **nadleśniczy T. Partyka** – poruszył sprawę finansowania szkoleń, wynikającą z nowelizacji Prawa łowieckiego. Należy odnowić dialog społeczny;
- **dyrektor A. Konat** – odniósł się do kęp ekologicznych w sytuacji gradacji kornika ostrozębnego.

Szczegółowych wyjaśnień na zadane pytania udzielili: **dyrektor A. Konieczny, dyrektor K. Janeczko, pan M. Konsencjusz, naczelnik K. Rostek.**

**Dyrektor A. Konieczny** podkreślił, że dialog z interesariuszami będzie jednym z priorytetów. Wydatki na badania naukowe są ważnym elementem działania LP, które postrzegają je jako inwestycję w przyszłość. Trwają prace nad zmianą przepisów dotyczących opodatkowania gruntów pod liniami energetycznymi.

**Dyrektor J. Sagan** poinformował o bieżących pracach Departamentu Leśnictwa i potrzebie zintensyfikowania prac nad komunikacją ze społeczeństwem.

**Przewodniczący R. Kapuściński** podsumował dyskusję. Zwrócił się do Kolegium LP o przyjęcie uchwały następującej treści:

**Kolegium LP, obradujące na posiedzeniu w dniu 20 kwietnia 2018 r. w Warszawie, pozytywnie opiniuje projekt Planu finansowo-gospodarczego Państwowego Gospodarstwa Leśnego Lasy Państwowe na 2018 r.**

Za pozytywnym zaopiniowaniem Planu głosowało 42 członków Kolegium LP, nikt nie głosował przeciw, 3 osoby wstrzymały się od głosu.

**Przewodniczący R. Kapuściński** zaproponował, aby członkowie Kolegium LP upoważnili przewodniczącego do podpisania opinii w sprawie Planu finansowo-gospodarczego PGL LP na 2018 rok. Za upoważnieniem przewodniczącego do podpisania ww. opinii głosowało 45 członków Kolegium LP, nikt nie głosował przeciw, 2 osoby wstrzymały się od głosu.

Wyniki głosowania ustalała Komisja Skrutacyjna.

Opinia Kolegium LP w sprawie Planu finansowo-gospodarczego PGL LP na rok 2018 stanowi załącznik nr 1 do niniejszego protokołu. (*Załącznika nie drukujemy – przyp. red.*)

**Przewodniczący R. Kapuściński** podziękował zebrany za udział w posiedzeniu Kolegium LP.

**Protokołowała**  
**Anna Trzeciak**

**Przewodniczący**  
**Kolegium Lasów Państwowych**  
**dr inż. Ryszard Kapuściński**

**NIERUCHOMOŚCI ZBYWANE I NABYWANE**  
przez Skarb Państwa – Lasy Państwowe

**Regionalna Dyrekcja Lasów Państwowych Krosno**  
**Nadleśnictwo Oleszyce**

Na podstawie art. 38e ustawy z dnia 28 września 1991 r. o lasach (Dz. U. z 2018 r. poz. 2129 z późn. zm.) Nadleśnictwo Oleszyce informuje o zamiarze przeprowadzenia zamiany gruntów pomiędzy Nadleśnictwem Oleszyce a Gminą Oleszyce.

Zgoda na dokonanie zamiany nieruchomości została wydana w dniu 2 kwietnia 2019 r. przez Dyrektora Regionalnej Dyrekcji Lasów Państwowych w Krośnie (zn. spr.: ZS.2261.6.2019).

**Informacja o zamiarze przeprowadzenia transakcji zamiany z dnia 12 kwietnia 2019 r.**

Data zgody na zamianę	Nieruchomości zbywane przez Lasy Państwowe				
	adres leśny	adres administracyjny	kategoria użytku	powierzchnia (w ha)	wartość (w zł)
2.04.2019 r.	04-19-1-05-176-d-00	180906_5.0006.2472/3	Ls	0,0330	626,00

Nieruchomości nabywane przez Lasy Państwowe				
właściciel	adres administracyjny	kategoria użytku	powierzchnia (w ha)	wartość (w zł)
Gmina Oleszyce	180906_5.0005.2534/6	Dr	0,0811	1500,00

**Nadleśniczy**  
**mgr inż. Stanisław Zagrobelny**

Oleszyce, 12 kwietnia 2019 r.

**Regionalna Dyrekcja Lasów Państwowych Krosno**  
**Nadleśnictwo Lesko**

Na podstawie przepisów art. 38e ustawy z dnia 28 września 1991 r. oraz zgodnie z Wytocznymi w sprawie zamian lasów, gruntów i innych nieruchomości znajdujących się w zarządzie nadleśnictw nadzorowanych przez Dyrektora RDLP w Krośnie z dnia 2 lutego 2015 r. Nadleśnictwo Lesko informuje o zamiarze przeprowadzenia transakcji zamiany nieruchomości. Na jej przeprowadzenie Nadleśnictwo Lesko uzyskało w dniu 2 kwietnia 2019 r. zgodę dyrektora Regionalnej Dyrekcji Lasów Państwowych w Krośnie (znak spr.: ZS.2261.15.2018).

Data zgody na zamianę	Nieruchomości zbywane przez Lasy Państwowe				
	adres leśny	adres administracyjny	kategoria użytku	powierzchnia (w ha)	wartość (w tys. zł)
2.04.2019 r.	04-14-2-16-165A-f-00	18-17-075-0012 dz. nr 472/5	Ls	0,5272	11,2

Nieruchomości nabywane przez Lasy Państwowe				
właściciel	adres administracyjny	kategoria użytku	powierzchnia (w ha)	wartość (w tys. zł)
Osoba fizyczna	18-17-075-0004 dz. nr 37/3	PsIV	0,3839	23,7

**Nadleśniczy**  
**mgr inż. Zbigniew Pawłowski**

Łączki, 18 kwietnia 2019 r.



**Regionalna Dyrekcja Lasów Państwowych Krosno  
Nadleśnictwo Lesko**

Na podstawie przepisów art. 38e ustawy z dnia 28 września 1991 r. oraz zgodnie z Wytocznymi w sprawie zamian lasów, gruntów i innych nieruchomości znajdujących się w zarządzie nadleśnictw nadzorowanych przez Dyrektora RDLP w Krośnie z dnia 2 lutego 2015 r. Nadleśnictwo Lesko informuje o zamiarze przeprowadzenia transakcji zamiany nieruchomości. Na jej przeprowadzenie Nadleśnictwo Lesko uzyskało w dniu 15 kwietnia 2019 r. zgodę dyrektora Regionalnej Dyrekcji Lasów Państwowych w Krośnie (znak spr.: ZS.2261.9.2019).

Data zgody na zamianę	Nieruchomości zbywane przez Lasy Państwowe					
	adres leśny	adres administracyjny	kategoria użytku	powierzchnia (w ha)	wartość (w tys. zł)	
15.04.2019 r.	04-14-1-08-215-b-00	18-21-012-0016 dz. nr 8/1	PsIII	0,4501	9,7	
	04-14-1-08-215-g-00	18-21-012-0016 dz. nr 8/2	PsIV	0,1128	2,2	
	04-14-1-08-215-h-00	18-21-012-0016 dz. nr 10/1	PsIV	0,0526	1,0	
	04-14-1-08-209-b-00 04-14-1-08-209-f-00 04-14-1-08-209-g-00 04-14-1-08-209-h-00 04-14-1-08-209-i-00 04-14-1-08-209-j-00	18-21-012-0017 dz. nr 22/2	PsIV RIVa RIVb RV	0,7035 0,0868 0,2313 0,4650	26,4	
	04-14-1-08-210-b-00 04-14-1-08-210-c-00 04-14-1-08-210-d-00 04-14-1-08-210-f-00 04-14-1-08-209-g-00	18-21-012-0017 dz. nr 24/2	Lzr-PsIV Lzr-PsV Lzr-RIVa Lzr-RIVb Lzr-RV PsIV RIVb	0,1212 0,1281 0,3906 0,0403 0,0622 0,0185 0,0530	18,7	
	04-14-1-08-213-d-00 04-14-1-08-213-k-00 04-14-1-08-213-l-00 04-14-1-08-213-p-00	18-21-012-0017 dz. nr 26/5	LsIV Lzr-PsV Lzr-PsVI PsIV	0,1443 0,2556 0,1490 0,0960	9,2	
	04-14-1-08-213-f-00	18-21-012-0017 dz. nr 36	Lzr-PsV	0,1489	2,7	
	04-14-1-08-209-c-00 04-14-1-08-209-d-00	18-21-012-0017 dz. nr 49/2	PsIII PsV	0,3909 0,0855	9,7	
	04-14-1-08-213-i-00	18-21-012-0017 dz. nr 76/1	PsIV	0,0710	1,3	
	04-14-1-08-213-j-00	18-21-012-0017 dz. nr 100/5	Lzr-PsV	0,0391	0,7	
	<b>Razem:</b>				<b>4,1622</b>	<b>81,6</b>

Nieruchomości nabywane przez Lasy Państwowe				
właściciel	adres administracyjny	kategoria użytku	powierzchnia (w ha)	wartość (w tys. zł)
Osoby fizyczne	18-21-012-0016 dz. nr 11/2	Lzr-PsIV Lzr-PsV LsV	0,5591 0,0007 0,2307	14,3
	18-21-012-0017 dz. nr 22/7	RIVa RIVb ŁIV PsIV PsV Lzr-PsIV Lzr-PsV Lzr-RIVb Lzr-PsVI	0,2058 0,0165 0,2294 0,7921 0,0339 0,7616 0,2279 0,1327 0,0627	48,7

Dokończenie na str. 32

Nieruchomości nabywane przez Lasy Państwowe				
właściciel	adres administracyjny	kategoria użytku	powierzchnia (w ha)	wartość (w tys. zł)
	18-21-012-0017 dz. nr 25/2	RIVb LsV Lzr-PsIV Lzr-PsV PsV	0,1826 0,0792 0,6309 0,0722 0,0238	18,0
<b>Razem:</b>			<b>4,2418</b>	<b>81,0</b>

**Nadleśniczy**  
**mgr inż. Zbigniew Pawłowski**

Łączki, 18 kwietnia 2019 r.

**Regionalna Dyrekcja Lasów Państwowych Krosno**  
**Nadleśnictwo Lutowiska**

Na podstawie przepisów art. 38e ustawy z dnia 28 września 1991 r. o lasach (Dz. U. 2018 r. poz. 2129 z późn. zm.) oraz Wytycznych z dnia 21 grudnia 2015 r. w sprawie zamian lasów, gruntów i innych nieruchomości znajdujących się w zarządzie nadleśnictw Lasów Państwowych nadzorowanych przez Dyrektora RDLP w Krośnie (zn. spr.: ZS.2261.1.2015) Nadleśnictwo Lutowiska informuje o zamiarze przeprowadzenia transakcji zamiany nieruchomości znajdujących się w zarządzie nadleśnictwa. Zgoda na dokonanie zamiany została wydana w dniu 2 kwietnia 2019 r. przez dyrektora Regionalnej Dyrekcji Lasów Państwowych w Krośnie (zn. spr.: ZS.2261.5.2019).

Data zgody na zamianę	Nieruchomości zbywane przez Lasy Państwowe				
	adres leśny	adres administracyjny	kategoria użytku	powierzchnia (w ha)	wartość (w zł)
2.04.2019 r.	04-16-1-04-77-f-00	18-01-032-0008-659/2*	Ps	0,0564	4 930
	04-16-1-04-77-g-00		Dr	0,0464	
	04-16-1-04-77-i-00	18-01-032-0008-659/4	Ba	0,0076	5 127
	04-16-1-04-77-~a-00	18-01-032-0008-659/5	Ls	0,4995	50 000
	04-16-1-04-77-h-00				
	04-16-1-04-77-~a-00	18-01-032-0008-659/6	Ls	0,2313	23 153
	04-16-1-04-77-d-00				
	04-16-1-04-77-j-00	18-01-032-0008-313/2	Dr	0,0103	753
	04-16-1-04-77-l-00	18-01-032-0008-291/4	Dr	0,2967	29 700
	04-16-1-04-52B-b-00	18-01-032-0008-634/3	Ls	0,1702	12 442
	04-16-1-03-82-a-00	18-01-032-0017-272	Ls	0,3053	5 831
<b>Razem:</b>				<b>1,6237</b>	<b>131 936</b>

\* Udział 2/9 – współwłasność.

Dokończenie na str. 33

Nieruchomości nabywane przez Lasy Państwowe				
właściciel	adres administracyjny	kategoria użytku	powierzchnia (w ha)	wartość (w zł)
Gmina Czarna	18-01-032-0008-301/2	Dr	1,4882	42 000
	18-01-032-0015-34/1	ŁIV	0,1807	90 200
		PsIII	0,1074	
		LsV	0,0626	
		Lzr-ŁIV	0,0818	
		Lzr-PsIII	0,0244	
		Lzr-PsIV	0,0098	
<b>Razem:</b>			<b>1,9549</b>	<b>132 200</b>

Nadleśniczy  
Marek Bajda

Lutowiska, 5 kwietnia 2019 r.

**Regionalna Dyrekcja Lasów Państwowych Olsztyn  
Nadleśnictwo Strzałowo**

Na podstawie art. 38e ustawy z dnia 28 września 1991 r. o lasach, Ramowych wytycznych w sprawie zamian lasów, gruntów i innych nieruchomości znajdujących się w zarządzie Lasów Państwowych z dnia 12 grudnia 2012 r., znak sprawy: ZS-D-2141-11-2/12, oraz zgody dyrektora Regionalnej Dyrekcji Lasów Państwowych w Olsztynie (pismo z dnia 9 kwietnia 2019 r., znak sprawy: ZS.2261.2.2019), Nadleśnictwo Strzałowo informuje o zamiarze przeprowadzenia transakcji zamiany nieruchomości.

Data zgody na zamianę	Nieruchomości zbywane przez Lasy Państwowe				
	adres leśny	adres administracyjny	kategoria użytku	powierzchnia (w ha)	wartość (w tys. zł)
9.04.2019 r.	07-27-2-05-99-i-00	10-28-042-0011-3099/12	RVI	0,0307	33,742
<b>Razem:</b>				<b>0,0307</b>	<b>33,742</b>

Nieruchomości nabywane przez Lasy Państwowe				
właściciel	adres administracyjny	kategoria użytku	powierzchnia (w ha)	wartość (w tys. zł)
Gmina Piecki	10-28-042-0011-64/8	RVI	0,0303	33,303
<b>Razem:</b>			<b>0,0303</b>	<b>33,303</b>

Nadleśniczy  
Nadleśnictwa Strzałowo  
Zbigniew Ciepluch

Strzałowo, 12 kwietnia 2019 r.

**Regionalna Dyrekcja Lasów Państwowych Piła  
Nadleśnictwo Potrzebowice**

Zgodnie z Ramowymi wytycznymi w sprawie zamian lasów, gruntów i innych nieruchomości znajdujących się w zarządzie Lasów Państwowych, stanowiącymi załącznik do Zarządzenia nr 89 Dyrektora Generalnego Lasów Państwowych z dnia 11 grudnia 2012 r. w sprawie dokonywania zamian nieruchomości na podstawie art. 38e ustawy z dnia 28 września 1991 r. o lasach (tekst jednolity Dz. U. 2018 poz. 2129), Nadleśnictwo Potrzebowice informuje o zamiarze przeprowadzenia transakcji ekwiwalentnej zamiany nieruchomości z Gminą Wieleń. Na dokonanie zamiany gruntów nadleśnictwo uzyskało w dniu 9 kwietnia 2019 r. zgodę dyrektora Regionalnej Dyrekcji Lasów Państwowych w Pile (znak sprawy: ZS.2261.5.2018.RD).

Data zgody na zamianę	Nieruchomości zbywane przez Lasy Państwowe				
	adres leśny	adres administracyjny	kategoria użytku	powierzchnia (w ha)	wartość (w tys. zł)
9.04.2019 r.	08-08-1-02-1-b-00 08-08-1-02-1-c-00 08-08-1-02-1-a-99	300208_5.0022.7001/2	R VI R V Lz	2,2322 1,2000 0,9967	104 765,25
	08-08-1-02-1-a-01	300208_5.0022.7001/3	Lz	0,3725	6 106,95
	08-08-1-06-466-~i-02	300208_5.0017.7322/8	dr	0,0388	2 682,60
<b>Razem:</b>				<b>4,8402</b>	<b>113 554,80</b>

Nieruchomości nabywane przez Lasy Państwowe				
właściciel	adres administracyjny	kategoria użytku	powierzchnia (w ha)	wartość (w tys. zł)
Gmina Wieleń	300208_5.0022.976	Ls VI	4,4500	47 458,00
	300208_5.0017.165	dr	0,2200	12 364,00
	300208_5.0017.166	dr	0,3700	20 794,00
	300208_5.0017.24/3	dr	0,2800	15 736,00
	300208_5.0017.24/1	dr	0,2900	16 298,00
	300208_5.0017.198/1	dr	0,0129	902,00
<b>Razem:</b>			<b>5,6229</b>	<b>113 552,00</b>

**Nadleśniczy  
Nadleśnictwa Potrzebowice  
Łukasz Grupiński**

Potrzebowice, 16 kwietnia 2019 r.

**Regionalna Dyrekcja Lasów Państwowych Radom  
Nadleśnictwo Daleszyce**

Zgodnie z Ramowymi wytycznymi w sprawie zamian lasów, gruntów i innych nieruchomości znajdujących się w zarządzie Lasów Państwowych (pismo Dyrektora Generalnego Lasów Państwowych z dnia 12 grudnia 2012 r., zn. spr.: ZS-D-2141-11-2/12), zamian dokonywanych na podstawie przepisów art. 38e ustawy z dnia 28 września 1991 r. o lasach (Dz. U. z 2017 r. poz. 788 z późn. zm.), Nadleśnictwo Daleszyce informuje o zamiarze dokonania transakcji zamiany nieruchomości. Na zamianę Nadleśnictwo Daleszyce uzyskało zgodę dyrektora Regionalnej Dyrekcji Lasów Państwowych w Radomiu (pismo z dnia 12 kwietnia 2019 r., zn. spr.: ZS.2261.12.2019).

**Informacja z dnia 17 kwietnia 2019 r. o zamiarze przeprowadzenia transakcji zamiany**

Data zgody na zamianę	Nieruchomości zbywane przez Lasy Państwowe				
	adres leśny	adres administracyjny	kategoria użytku	powierzchnia (w ha)	wartość (w tys. zł)
12.04.2019 r.	16-20-1-03-111-o-01 16-20-1-03-111-g-01 16-20-1-03-111-f-01	26-04-055-0003-484/3	Ls R V Ł V	0,0003 0,0755 0,0252	8,00

Nieruchomości nabywane przez Lasy Państwowe				
właściciel	adres administracyjny	kategoria użytku	powierzchnia (w ha)	wartość (w tys. zł)
Osoba fizyczna	26-04-055-0003-413	Ls V Ł V	0,0200 0,5600	7,80

**Nadleśniczy  
Nadleśnictwa Daleszyce  
mgr inż. Tomasz Guz**

Daleszyce, 17 kwietnia 2019 r.

## NOTATKI

---

## **Czasopisma Lasów Państwowych**

### **„Echa Leśne”**

Kwartalnik przyrodniczo-kulturalny nie tylko dla leśników. Ukazuje się od 1924 r.  
Pismo popularyzujące wiedzę o lesie i przyrodzie.

### **„Głos Lasu”**

Miesięcznik branżowy dla leśników, w którym prezentowane są specjalistyczne artykuły na temat gospodarki leśnej.

Adres obydwu redakcji: ul. Grójecka 127, 02-124 Warszawa,  
tel. 22 185 53 53, e-mail: echa.lesne@cilp.lasy.gov.pl, glos.lasu@cilp.lasy.gov.pl

## **CENNIK ZAMIESZCZANYCH WKŁADEK** **Obowiązuje od 1 stycznia 2019 roku**

### **„Głos Lasu”**

Wymiar pisma: 205 x 285 plus spady po 5 mm

Wkładki dostarczone przez zamawiającego – 0,60 zł za szt.  
*Waga do 50 g (w wypadku cięższych wkładek cena do negocjacji)*

#### **Kontakt: Jerzy Drabarczyk**

tel. 22 185 53 74

e-mail: jerzy.drabarczyk@cilp.lasy.gov.pl

CILP, ul. Grójecka 127, 02-124 Warszawa

### **„Echa Leśne”**

Wymiar pisma: 210 x 255 plus spady po 5 mm

Wkładki dostarczone przez zamawiającego – 0,60 zł za szt.  
*Waga do 50 g (w wypadku cięższych wkładek cena do negocjacji)*

#### **Kontakt: Maria Kluczek**

tel. 22 185 53 81

e-mail: maria.kluczek@cilp.lasy.gov.pl

CILP, ul. Grójecka 127, 02-124 Warszawa



**Centrum Informacyjne Lasów Państwowych**

**ul. Grójecka 127, 02-124 Warszawa**

**tel. 22 185 53 53, 22 185 53 73**

**PL ISSN 1428-5940**