



Znak spr.: ZS.003.7.2015

**PROTOKÓŁ**  
**Z posiedzenia Komisji Założeń Planu**  
**w sprawie opracowania planu urządzenia lasu**  
**Nadleśnictwa Świebodzin**  
**na lata 2018 – 2027**

Zielona Góra, 22 października 2015 r.



Znak odpowiedzialnej  
gospodarki leśnej



## Część A: Wytyczne w sprawie organizacji prac urządzeniowych;

### 1. Stan prac przygotowawczych do sporządzenia planu urządzenia lasu

1.1. Nadleśnictwo przeprowadziło analizę zgodności danych ewidencyjnych, znajdujących się w bazie SILP-LAS z danymi w powszechnej ewidencji gruntów i budynków. Stwierdzono zgodność danych. Analiza warstw geometrycznych Leśnej Mapy Numerycznej wykazała różnice w przebiegu linii oddziałowych w stosunku do granic działek ewidencyjnych.

1.2. Nadleśnictwo dokonało przeglądu aktów prawnych prawa miejscowego w zakresie obowiązujących planów, polityk i strategii. Wnioski dotyczące powiązań ustaleń planistycznych z gospodarką leśną, zostaną przekazane Wykonawcy planu, w celu ich ujęcia w opisie ogólnym. Generalnie należy stwierdzić, że nie ma w obowiązujących planach ustaleń, które mogłyby w sposób znaczący zmienić założenia i sposoby prowadzenia wielofunkcyjnej gospodarki leśnej w Nadleśnictwie Świebodzin.

Z uwagi na fakt, że PUL zostanie sporządzony wg stanu na 01.01.2018 r., nadleśnictwo przekaze wykonawcy prac informację o każdym nowopowstałym, przyjętym dokumencie dotyczącym polityki przestrzennej, odnoszącym się do gospodarki leśnej w Nadleśnictwie Świebodzin.

1.3. W celu ustalenia sposobu ujęcia w PUL zadań ochronnych dla obszarów Natura 2000, powołując się na *Ramowe wytyczne w sprawie projektowania w planie u.l. zadań z zakresu ochrony przyrody dla obszaru Natura 2000 na gruntach w zarządzie nadleśnictwa*, dyrektor RDLP w Zielonej Górze zaprosił przedstawiciela Regionalnego Dyrektora Ochrony Środowiska w Gorzowie Wielkopolskim. Podczas obrad podjęto rozstrzygnięcia dotyczące zadań ochronnych, z uwzględnieniem planów i terminów sporządzenia planów zadań ochronnych obszarów Natura 2000.

### 2. Stan posiadania i klasyfikacja gruntów

Plan urządzenia lasu zostanie opracowany wg stanu na 1.01.2018 r. Ogólna powierzchnia gruntów Nadleśnictwa Świebodzin – wg stanu na 31.08.2015 r. – wynosi **23 996,26 ha**. Powierzchnia ta w zaokrągleniu do pełnych hektarów zostanie przyjęta w opisie przedmiotu zamówienia przygotowywanego w ramach SIWZ, o ile jeszcze w roku 2015 nie dojdzie do istotnych zmian powierzchniowych. W trwałym zarządzie nadleśnictwa znajduje się również 159,48 ha gruntów nieleśnych

Przed rozpoczęciem prac taksacyjnych nadleśnictwo przekaze wykonawcy materiały do prac z zakresu inwentaryzacji lasu:

- bazę opisu taksacyjnego SILP- LAS zaktualizowaną za 2015 rok,
- uaktualnione na koniec 2015 r. warstwy LMN.

Wykonawca prac pobierze z Powiatowych Ośrodków Dokumentacji Geodezyjnej i Kartograficznej dane ewidencyjne w postaci wektorowej wraz z powierzchniami ewidencyjnymi działek i użytków na swój koszt. Wnosi się, aby pobrać z ośrodków wszystkie działki, będące w zarządzie nadleśnictwa oraz warstwy działek zawierających Ls innej własności wraz z konturami użytku Ls - wszystkie w zasięgu terytorialnym nadleśnictwa. Dane te posłużą do opracowania warstwy LMN zawierającej „lasy obce”. Wiedza ta umożliwi m.in. usprawnienie właściwego planowania i zarządzania lasami w granicach zasięgu terytorialnego, ustalenie prawidłowej lesistości nadleśnictwa, granicy polno-leśnej, nadzór nad ochroną gruntów leśnych, kwestię nadzoru nad lasami niepaństwowymi, itp.

Nadleśnictwo w dziewiątym roku obowiązywania planu nie będzie ograniczać zmian w stanie posiadania. Nadleśnictwo wstrzyma dokonywanie zmian w stanie posiadania po 30.07.2017 r. Zmiany, które powstaną do tej daty, zostaną ujęte w projekcie planu u.l.

Po zakończeniu 2016 roku, zostanie przeprowadzona przez nadleśnictwo aktualizacja SILP i LMN i po raz kolejny zostanie przekazana wykonawcy prac, wyeksportowana baza opisu taksacyjnego – do wykorzystania w celu aktualizacji historii ewidencji wykonanych zadań gospodarczych.

Istniejąca Leśna Mapa Numeryczna Nadleśnictwa Świebodzin powstała w oparciu o, przyjętą do Państwowego Zasobu Geodezyjnego i Kartograficznego, ewidencyjną mapę numeryczną. W ramach prac urzędniowych, wykonawca dokona analizy porównawczej stanu LMN z danymi numerycznymi, będącymi w państwowym zasobie geodezyjnym i kartograficznym. Analiza ta, opisana w § 10 ust. 7 - 10 IUL, winna dotyczyć w szczególności zgodności przestrzennej obu danych.

Efektom wyżej opisanej analizy, powinien być stosowny raport, który pozwoli nadleśniczemu na podjęcie decyzji o konieczności zlecenia ewentualnych pomiarów geodezyjnych lub przekazaniu starostwu informacji o błędnie prowadzonym zasobie kartograficznym. W przypadku błędów w LMN, wykonawca zaktualizuje warstwy w ramach zleconych prac urzędniowych.

Ujawnione podczas terenowych prac taksacyjnych rozbieżności pomiędzy danymi ewidencyjnymi nadleśnictwa, a stanem faktycznym na gruncie, będą przekazywane nadleśniczemu na bieżąco, celem zlecenia prac geodezyjnych i dokonania zmian w ewidencji powszechnej które będą ujęte w sporządzanym projekcie PUL.

Przy niewielkich różnicach przebiegu działek ewidencyjnych w stosunku do linii oddziałowych, oddziały leśne będą odzwierciedlać przebieg linii oddziałowych, a więc skrajne pododdziały będą mogły się składać z kilku działek ewidencyjnych. W przypadku większych rozbieżności niebędących błędami ewidencyjnymi brakujące linie oddziałowe zostaną zaprojektowane do przecięcia.

Ostateczny wykaz rozbieżności, pomniejszony o pozycje załatwione na bieżąco, zostanie przedstawiony nadleśniczemu w formie protokołu rozbieżności, po odbiorze prac terenowych. Nadleśniczy dokona odpowiednich zmian w ewidencji gruntów, które wprowadzi do bazy SILP-LAS w ramach aktualizacji LMN i stanu posiadania, po otrzymaniu baz danych nowego PUL, a więc w pierwszym roku obowiązywania nowego planu u.l.

W stanie posiadania nadleśnictwa znajdują się grunty wyłączone z produkcji leśnej w oparciu o decyzje administracyjne, które należy ująć w PUL, jako osobne pododdziały.

Tabela: Wykaz Decyzji Dyrektora RDLP w Zielonej Górze wyłączających grunt z produkcji leśnej na terenie Nadleśnictwa Świebodzin (stan na 19.10.2015 r.)

Lp.	Numer decyzji	Data wydania	Aktualny adres	Pow. (ha)	Rodzaj wyłączenia
1	ZU-2125-30/06/2120-7/05	20.04.2006	L-ctwo Chociule, oddz. 332 i	0,9000	Nietrwale do 31.12.2015
2	ZU-2125-73/08/7/07/30/06	27.08.2008	L-ctwo Chociule, oddz. 332 i	0,5685	Nietrwale do 31.12.2017
3	ZU-2120-39/11	02.08.2011	L-ctwo Ołobok, oddz. 122 b, 122c, 122 d, 122 g	0,1203	Trwale
4	ZU-2129-55/12	25.06.2012	L-ctwo Długoszyn, oddz. 55r	1,1482	Nietrwale do 30.06.2016
5	ZS-2129-28/13	09.05.2013	L-ctwo Długoszyn, oddz. 55p	1,5066	Nietrwale do 30.06.2017
6	ZS-2129-86/14	19.12.2014	L-ctwo Międzylesie 291 f,g,h	1,7938	Nietrwale - czas nieokreślony

Należy przyjąć następujący sposób postępowania z gruntami wyłączanymi z produkcji leśnej:

- grunty wyłączone w oparciu o decyzje zezwalające wydane przez dyrektora RDLP, na których wyłączenie zostało zrealizowane – opisać jako grunty nieleśne zgodnie z kategorią użytkowania wynikającą z celu wyłączenia,
- grunty do wyłączenia w oparciu o decyzje zezwalające wydane przez dyrektora RDLP, na których nie doszło jeszcze do faktycznego wyłączenia z produkcji – opisać jako las, zgodnie z aktualnym stanem, podając w inf. różnych informację o decyzji wyłączeniowej,
- grunty wyłączone w oparciu o decyzje zezwalające wydane dyrektora RDLP, na których inwestycja jest rozpoczęta, ale jeszcze nie dokonano zmian w ewidencji - grunt taki trzeba opisać jako INNE WYL (na lesie) – i takie pozycje powinny trafiać do wykazu rozbieżności (należy dokonać zmian w ewidencji),

d) grunty faktycznie wyłączone z produkcji leśnej, bez decyzji zezwalającej na takie wyłączenie - opisać je jako WYŁ INNE (nieleśna) i ująć w wyk. rozb. Nadleśnictwo taki przypadek zobowiązane jest zgłosić do dyrektora RDLP, który podejmie działania zmierzające do ustalenia sprawcy wyłączenia i ew. wydania decyzji karnych.

W przypadku stwierdzenia zadawnionego naruszenia stanu posiadania na granicy polno-leśnej, w celu ochrony granic gruntów Skarbu Państwa należy wznowić i oznakować granice, a luki zaprojektować do dolesienia w planie u.I. Wznowienie granic w takich przypadkach będzie leżało w gestii nadleśnictwa. Nadleśnictwo dostarczy wykonawcy PUL przed przystąpieniem do prac, wykaz gruntów rolnych, które zamierza przeznaczyć do zalesienia, zgodnie z miejscowymi planami zagospodarowania przestrzennego, a w przypadku ich braku zgodnie z wewnętrznym „Programem zagospodarowania gruntów ekonomicznych nadleśnictwa Świebodzin”. W tym drugim przypadku, niezbędne będzie uzyskanie decyzji o warunkach zabudowy. W projekcie PUL zostaną zaplanowane do zalesienia tylko te grunty, których stan prawny na dzień 30.07.2017 r. będzie to umożliwiał.

### 3. Stan opracowań glebowo-siedliskowych i fitosocjologicznych

Typy siedliskowe lasu, podtyp i gatunek gleby zostaną wprowadzone do opisu taksacyjnego, w oparciu o mapy glebowo-siedliskowe (warstwy LMN) przedłożone przez nadleśnictwo. Operat siedliskowy został wykonany przez Biuro Urządzania Lasu i Geodezji Leśnej Oddz. w Poznaniu, wg stanu na 1.01.1998 r.

Operat glebowo siedliskowy, choć oparty na częściowo nieaktualnych dziś klasyfikacjach i wytycznych, pozostaje w mocy. Nowe opracowanie siedliskowe dla Nadleśnictwa Świebodzin jest przewidziane w harmonogramie RDLP przed sporządzeniem projektu PUL VI rewizji.

Zapisy aktualnie obowiązującego operatu siedliskowego Wykonawca PUL zobowiązany będzie ująć w opisach taksacyjnych projektu planu urządzenia lasu, dostosowując niektóre elementy do aktualnie obowiązujących standardów (np. formy zniekształceń, symbole gatunku gleby).

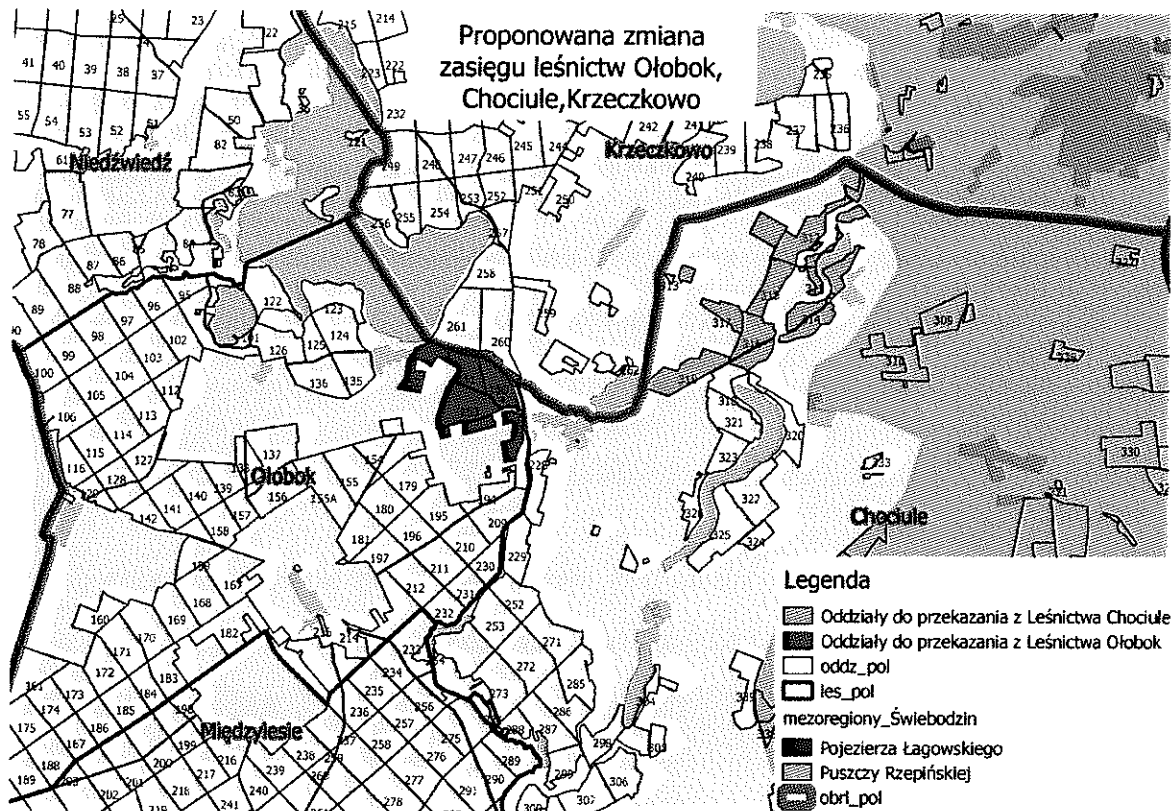
Na gruntach nieleśnych przejętych po 2008 r., Wykonawca PUL dokona określenia siedlisk w sposób uproszczony (mapa geologiczna, analiza drzewostanu i runa), a w przypadku gruntów rolnych przeznaczanych do zalesienia w trakcie obowiązywania PUL, opracowanie glebowe należy zlecić Pracowni Gleboznawstwa i Fitopatologii przy Nadleśnictwie Zielona Góra.

Nadleśnictwo nie posiada opracowań fitosocjologicznych dotyczących gruntów w zarządzie. Ze względu na niejednoznaczność w określaniu potencjalnych fitocenozy leśnych (zespołów roślinnych) oraz fitocenozy rzeczywistych, które często są odmiennymi siedliskami przyrodniczymi w obszarach Natura 2000, nadleśnictwo zadeklarowało zlecenie wykonania własnym kosztem prac fitosocjologicznych w obszarach Natura 2000 do końca 2016 r.

W przypadku powstania takich opracowań w zadeklarowanym czasie, zostaną one uwzględnione w projekcie planu urządzenia lasu.

### 4. Podział powierzchniowy

Przychylnono się do wniosku nadleśnictwa w sprawie korekty granicy obrębów leśnych Ołobok i Świebodzin oraz leśnictw: Chociule, Ołobok i Krzeczkowo oraz przekazania pododdziałów 84a,c,d z leśnictwa Łągów do leśnictwa Długoszyn.



Oddziały planowane do przyłączenia z Leśnictwa Ołobok do Leśnictwa Krzeczkowo.

Oddziały do przekazania z Leśnictwa Ołobok	Powierzchnia [ha]
150	29,65
151	15,96
152	17,43
153	36,96
<b>Podsumowanie</b>	<b>100</b>

Oddziały planowane do przyłączenia z Leśnictwa Chociule do Leśnictwa Krzeczkowo.

Oddziały do przekazania z Leśnictwa Chociule	Powierzchnia [ha]
311	14,76
312	38,91
313	16,24
314	22,83
315	18,15
316	26,54
317	11,32
319	27,29
<b>Podsumowanie</b>	<b>176,04</b>

Niewielkie powierzchnie gruntów przejętych zostaną przydzielone do najbliższej położonych oddziałów.

W trakcie prac kameralnych literacja wydzieleń, w których znajdują się np. obiekty nasiennictwa leśnego lub obiekty chronione, których lokalizacja jest ujmowana w rejestrach prowadzonych przez instytucje zewnętrzne (np. Biuro Nasiennictwa Leśnego) lub których lokalizacja została zatwierdzona w formie decyzji - w miarę możliwości - będzie pozostawiana bez zmian. Podczas NTG Wykonawca przedstawi wykaz synchronizacyjny zmian adresów leśnych dla obiektów RLMP.

Potrzeby w zakresie poszerzenia i oczyszczenia linii podziału przestrzennego lasu winny zostać określone przez wykonawcę planu, a następnie znaleźć odzwierciedlenie we wskazaniach gospodarczych (opis zadrzewień i wskazówka DRZEW). Realizacja wskazania wg wskazówek SILP – UPRZ.POZ.

W trakcie prac Wykonawca zinventaryzuje istniejące i brakujące słupy oddziałowe.

## 5. Ujęcie gruntów stanowiących współwłasność, oznakowanie granic wydzieleń.

W PUL należy ująć grunty stanowiące współwłasność, wg wykazu przekazanego przez nadleśniczego.

Wg stanu na dzień posiedzenia KZP są to grunty wg poniższej tabeli:

Leśnictwo	Oddz., pododdz.	Powierzchnia [ha]	% udziału Nadleśnictwa we współwłasności	Działka ewidencyjna
Ołobok	150 w	0,2500	24,8	150/10
Lubrza	151 r	0,3635	24,8	151/1
Krzczkowo	236A lx	0,2440	4,1	571/1
Dolina	140 i	0,2604	26,9	9254
Łagów	237 c	0,1747	54,4	237/25
Krzczkowo	236A w-01	0,1345	7,4	236/4

W trakcie prac terenowych należy oznaczyć w terenie niewyraźne granice wydzieleń leśnych, na wylotach dróg i linii oddziałowych, obrączkami wykonanymi poprzez ociosanie zewnętrznych warstw martwej kory „na czerwono”, na wysokości ok. 1,5 m.

## 6. Wykorzystanie zdjęć lotniczych do planu urządzenia lasu.

Do prac urządzeniowych zostaną przekazane Wykonawcy ortozdjęcia wykonane w VII 2015 r. na zlecenie DGLP. Warunkiem jest odbiór i przyjęcie tych prac przez zleceniodawcę, do czasu opracowania SIWZ na opracowanie niniejszego projektu PUL. W innym przypadku po stronie Wykonawcy PUL będzie leżało pobranie ortofotomapy z PODGIK.

Wykonawca wykorzysta dane do dokonania analiz opisanych w pkt 2. niniejszego protokołu oraz do korekt przebiegu granic pododdziałów leśnych, pnsw oraz lokalizacji obiektów liniowych (drogi, rowy itp.).

## 7. Ujmowanie cech drzewostanów w PUL

Cechy drzewostanów należy ustalać zgodnie z § 26 IUL.

Nadleśnictwo dostarczy Wykonawcy planu, wykazy drzewostanów, ułatwiające identyfikację niektórych cech, w tym m.in.: drzewostany z odnowienia naturalnego, z siewu, grunty zrekultywowane, otulina WDN, drzewostany zachowawcze, uprawy po rębni złożonej, młodniki po rębni złożonej i powierzchnie doświadczalne. Obiekty nasiennictwa i selekcji zgodnie z nową IUL ujmowane są w rejestrze Leśnego Materiału Podstawowego (LMP). Rejestr ten nie obejmuje upraw pochodnych, dlatego Wykonawca

informację tę umieści w polu „informacje dodatkowe” dodając numer bloku oraz zobrazuje na mapach nasiennictwa i selekcji.

Cecha dotycząca pochodzenia niejednorodnych drzewostanów będzie ustalana wg przeważającego pochodzenia. Na pierwszym miejscu należy podać dla każdego gruntu leśnego zalesionego cechę przeważającego pochodzenia, w kolejnych rubrykach ew. inne cechy występujące w danym wydzieleniu.

W „Informacjach dodatkowych” opisu taksacyjnego opisane zostaną również ekosystemy referencyjne w formie skrótu ustalonego Zarządzeniem nr 1 dyrektora RDLP w Zielonej Górze z dnia 2 stycznia 2015r.

Wykaz tych powierzchni nadleśnictwo przekaże Wykonawcy prac, po podpisaniu przez Wykonawcę, umowy na sporządzenie PUL. Ważne dla nadleśnictwa jest również podanie informacji "otulina poligonu". Informacje opisujące lasy HCVF, ze względu na ograniczoną pojemność pola "informacje dodatkowe" oraz powielanie się informacji, nie będą zapisywane. Wyjątek będzie stanowiła grupa HCFV 6 - lasy kluczowe dla tożsamości kulturowej lokalnych społeczności.

## 8. Zastosowanie jednostek kontrolnych

W Nadleśnictwie Świebodzin nie będą tworzone jednostki kontrolne, opisane w § 32 IUL.

## 9. Zasady przebudowy drzewostanów

Wykonawca planu przedstawi na odbiorze prac terenowych, uzgodniony uprzednio z nadleśniczym, wykaz drzewostanów do przebudowy z podziałem na grupy drzewostanów kwalifikujących się do przebudowy (A, B, C – zgodnie z § 40 ust. 7 IUL) oraz planowanymi sposobami ich przebudowy.

Proponuje się przyjąć następujące kryteria:

- **Kategoria A** – przebudowa pełna pilna, użytkowane rębniami w I dziesięcioleciu:
  1. Drzewostany z przeważającym udziałem gatunków: Brz, Ak, Os w wieku od 31 lat, rosnące na siedlisku lasów i lasów mieszanych.

*Przebudowę planujemy w zależności od wieku i siedliska. Pozycje starsze i na słabszych siedliskach przebudowujemy rębnią Ib, młodsze i na siedliskach żyzniejszych rębnią IIb, IIIb.*

2. Drzewostany bliskorębne o zadrzewieniu 0,6 i niższym oraz rębne o zadrzewieniu 0,4 i niższym.

*Przebudowa w zasadzie rębnią Ib (żyzniejsze bliskorębne, przy nierównomiernym zwarciu – IIIb).*

3. Drzewostany od 21 lat o wyjątkowo niskiej jakości i złym stanie zdrowotnym.

*Drzewostany trwale uszkodzone przez czynniki biotyczne (np. po wiatrolomach, przy tartakach i składnicach, uszkodzone przez bobry itp.) lub abiotyczne (uciążliwe zakłady przemysłowe itp.). Będą to sporadyczne przypadki. Przebudowa rębnią Ib. W przypadku szkód bobrowych należy tego typu pozycje przeznaczać do naturalnej sukcesji i ekosystemów referencyjnych.*

Drzewostany z utrwalonym, stabilnym odnowieniem podokapowym, złożonym z gatunków zgodnych z TD, należy uznawać za KO – a więc pozycje przebudowane, które nie wchodzą do pozycji wymagających przebudowy.

- **Kategoria B** – przebudowa pełna stopniowa, bez stosowania rębni, ale zaplanowana na X-lecie objęte planem:
  1. Drzewostany przedplonowe, będące w fazie rozwojowej, umożliwiającej inicjowanie odnowień podokapowych. (Do drzewostanów przedplonowych nie wchodzi I kl. wieku i d-stany rębne).
  2. Drzewostany niezgodne z TD na Lśw, porolne drzewostany So, Brz na siedlisku LMśw (IIb, III kl. w.)
  3. Drzewostany na porolnych BMśw, uszkodzone w stopniu 2 i 3, przez patogeny korzeniowe i (lub) owadzie szkodniki wtórne, uszkodzone w stopniu 1 przez wiatry.

*Przebudowywać przy pomocy podsadzeń. Podsadzenia mogą obejmować zredukowaną powierzchnię wydzieli.*

- **Kategoria C** – przebudowa częściowa, przy pomocy trzebieży przekształceniowych:
  1. Drzewostany mieszane, częściowo zgodne z TD, z udziałem gatunków pożądanych (Db, Bk, Js, Kl, Lp, Jw).
  2. Drzewostany średnich klas wieku z warstwą sztucznie posadzonego lub spontanicznie powstałego podrostu złożonego z gat. zgodnych z TD (odślanianie wartościowych kęp młodego pokolenia).

## 10. Zwiększenie powierzchni do odnowienia w KO i KDO, z tytułu uszkodzeń podczas cięć rębnych

Przyjąć wskaźnik zwiększenia powierzchni do odnowienia w KO i KDO, z tytułu uszkodzeń podczas cięć rębnych, w wysokości 15% , za wyjątkiem cięć uprzętających w rębni IIIa.

## 11. Pomiar drewna martwego

Pomiaru drewna martwego należy dokonać zgodnie z metodyką opisaną w § 62 IUL.

W elaboracie należy przedstawić wyniki tej inwentaryzacji, w tym podjąć próbę ustalenia ilości drewna martwego na siedliskach przyrodniczych obszarów Natura 2000.

## 12. Układ PUL z wyszczególnieniem zakresu wykonania map

Tabelaryczne wyszczególnienie elementów planu wraz z określeniem ilości niezbędnej dla poszczególnych podmiotów:

Element planu	Ilość	Przeznaczenie
<b>Część opisowa – oprawione wydruki</b>		
opisanie ogólne (elaborat z kieszenią na mapy)	3	nadleśnictwo, RDLP, DGLP
opisy taksacyjne dla obrębów + tabele	2x3	nadleśnictwo, RDLP
wykazy zadań gospodarczych wg obrębów i zestawienia zbiorcze	3x3	nadleśnictwo, RDLP, DGLP
program ochrony przyrody	3	nadleśnictwo, RDLP, DGLP
prognoza oddziaływania na środowisko	3*	nadleśnictwo, RDLP, DGLP
<b>Część kartograficzna – wydruki map</b>		
Mapy gospodarcze w skali 1:5 000 (format A1) wraz z podziałem na arkusze w skali 1:25 000	2	nadleśnictwo, RDLP
<b>Mapy przeglądowe (tematyczne) w skali 1:25 000 dla obrębów (x3)</b>		
drzewostanów	3x3	nadleśnictwo, RDLP, DGLP



Element planu	Ilość	Przeznaczenie
drzewostanów i cięć	4x3	nadleśnictwo (laminowane na płótnie)
cięć rębnych	2x3	nadleśnictwo, RDLP
typów siedliskowych lasu	3x3	nadleśnictwo, RDLP, DGLP
ochrony przeciwpożarowej	3x3	2 x nadleśnictwo, RDLP
ochrony lasu	2x3	nadleśnictwo, RDLP
gospodarki łowieckiej	3x3	2x nadleśnictwo, RDLP
obszarów chronionych i funkcji lasu	3x3	nadleśnictwo, RDLP, DGLP
zagospodarowania rekreacyjnego	2x3	nadleśnictwo, RDLP
walorów przyrodniczo-kulturowych	2x3	nadleśnictwo, RDLP,
nasiennictwa i selekcji	2x3	nadleśnictwo, RDLP
mapy czyste	10x3	nadleśnictwo
<b>Mapy w skali 1:50 000</b>		
sytuacyjno-przeładowa obszaru nadleśnictwa z nadaną kolorystyką leśnictw	3	nadleśnictwo, RDLP, DGLP
sytuacyjno-przeładowa obszaru nadleśnictwa - czysta	20	nadleśnictwo
<b>Opracowania dla leśnictw</b>		
operaty dla leśnicznych - opis taksacyjny oraz wykaz zadań gospodarczych (wykaz zadań z możliwością wprowadzania wykonania)	14	nadleśnictwo
książki walorów przyrodniczo-kulturowych i monitoringu	14	nadleśnictwo
mapy gospodarczo-przeładowe drzewostanów i projektowanych cięć (dla leśnictw)	14x2	nadleśnictwo (podklejone na płótnie, laminowane)
mapy gospodarczo-przeładowe walorów przyrodniczo-kulturowych (dla leśnictw)	14	nadleśnictwo
mapy gospodarczo-przeładowe leśnictw w skali 1:10 000 - czyste	14x10	nadleśnictwo

\* plus dwa egzemplarze w oprawie miękkiej do uzgodnienia z RDOŚ i PWIS wraz z mapami wymaganymi do uzgodnień

Wykonawca prac u.l. wszystkie wymienione wyżej dokumenty (w tym mapy) przekaze również w formie elektronicznej (\*.doc., \*.pdf) – na płycie CD w pięciu egz.

Wykonawca ma przekazać również na nośniku elektronicznym:

- bazy danych opracowane do książek walorów przyrodniczo-kulturowych i monitoringu w formacie \*.xls, wg leśnictw oraz dla całego nadleśnictwa.

Do decyzji nadleśniczego pozostaje wykonanie opracowań i map dodatkowych. Ich koszt obciąży bezpośrednio nadleśnictwo.

Na mapach gospodarczych i gospodarczo-przeładowych, powinny znaleźć się wszystkie elementy obligatoryjne określone przez IUL oraz następujące elementy fakultatywne:

- kasowniki (dla wszystkich szczegółów liniowych niestanowiących granicy wydzielenia),
- granice działek zrębowych wraz z opisami (obrazujące poszczególne rodzaje rębni),
- szerokość pasa zrębowego wraz z opisem,
- linie ostępowe stałe i przejściowe
- lasy obcej własności (mapy gospodarczo-przeładowe i przeładowe).

Ponadto na mapach przeładowych tematycznych należy zamieścić następujące fakultatywne elementy punktowe:

- mapa obszarów chronionych i funkcji lasu:
  - > źródła
  - > użytki ekologiczne
  - > ekosystemy referencyjne
- mapa gospodarki łowieckiej:
  - > poletka łowieckie
  - > buchtowiska
- mapa ochrony lasu:
  - > stałe miejsca kontroli lotu (pułapki feromonowe) brudnicy mniszki

- > stałe pędraczyska
- mapa walorów przyrodniczych i kulturowych:
- > cmentarze
- > drzewo lub grupa drzew pozostawiona do naturalnego rozpadu (kępy na zrębach)
- > stanowiska roślin chronionych
- > stanowiska zwierząt chronionych (dla gat. wymagających stref ochronnych)
- > lasy wpisane do rejestru zabytków
- > użytki ekologiczne
- > bagna i torfowiska.

### 13. Podział na obręby leśne i leśnictwa

Podział na obręby leśne i leśnictwa zostanie ustalony z uwzględnieniem zmian opisanych w pkt 4.

Projektowane zmiany obrazuje poniższa tabela:

Nr leśnictwa	Proponowana numeracja	Nazwa leśnictwa z dnia 01.01.2015 r.	Powierzchnia ogólna leśnictwa [ha]	Powierzchnia ogólna leśnictw po uwzględnieniu zmian	Powierzchnia gruntów obcych dowiązanych [ha]	Powierzchnia gruntów w trwałym zarządzie [ha]	Zasięg terytorialny leśnictwa [ha]
01	01	Długoszyn	1723,05	1723,77	1757,66		3480,71
02	02	Łągów	1726,27	1725,55	2235,74		3962,01
03	03	Dolina	1552,32	1552,32	1334,48		2886,8
04	04	Bucze	1673,39	1673,39	1742,69	110,15	3416,08
05	05	Toporów	2025,78	2025,78	854,88		2880,66
06	06	Niedźwiedź	1985,23	1985,23	1143,81	49,32	3129,04
07	07	Chociule	1757,01	1580,97	5999,1		7756,11
08	08	Ołobok	1894,81	1794,91	1203,56		3098,37
10	09	Międzylesie	1909,78	1909,78	674,97		2584,75
11	10	Myszęcín	1342,82	1342,82	3930,7		5273,52
12	11	Jordanowo	1542,66	1542,66	3460,11		5002,77
13	12	Lubrza	1714,83	1714,83	2913,32		4628,15
14	13	Staropole	1867,85	1867,85	1823,73		3691,58
15	14	Krzeczkowo	1280,78	1556,72	3342,17		4622,95
<b>PODSUMOWANIE</b>			<b>23996,58</b>	<b>23996,58</b>	<b>32416,92</b>	<b>159,47</b>	<b>56572,97</b>

Wykonawca zweryfikuje również granice zasięgów leśnictw – poza gruntami w zarządzie nadleśnictwa – w oparciu o granice działek ewidencyjnych (zgrubna zgodność).

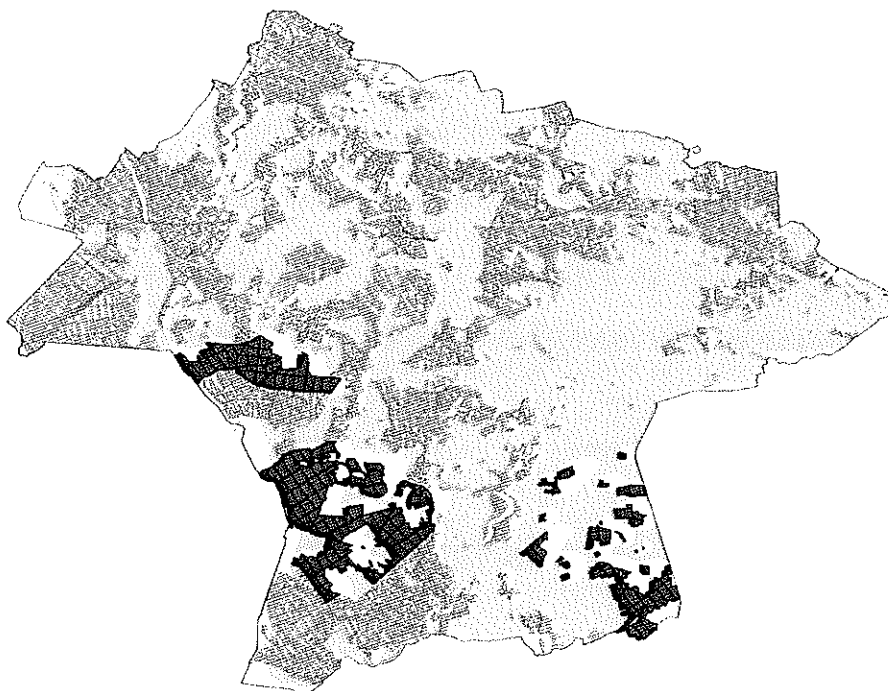
### 14. Obszary zagrożone uporczywym występowaniem szkod

W Nadleśnictwie Świebodzin zostały wyznaczone i uznane (Decyzja nr 30 Dyrektora RDLP w Zielonej Górze z dnia 27.06.2007 r.) drzewostany, jako pierwotne ogniska gradacyjne "Niedźwiedź" na obszarze 414,75 ha oraz Rokitnica - 1783,73 ha.

W elaboracie zostaną uwzględnione założenia dotyczące zasad gospodarowania w wyznaczonych pierwotnych ogniskach gradacyjnych i ich otulinach które określone zostały w Zarządzeniu nr 9/2018 Nadleśniczego Nadleśnictwa Świebodzin z dnia 29 lutego 2008 r.

Na obszarze Nadleśnictwa Świebodzin występuje stałe zagrożenie ze strony szkodników glebowych (głównie pędraków chrabąszcza majowego). Wytypowano powierzchnie szczególnie narażone na szkody od pędraków tzw. stałe pędraczyska (Decyzja Nr 13 Dyrektora RDLP w Zielonej Górze z dnia 20 lutego 2007 r.), zlokalizowane na terenie obrębu Ołobok, o powierzchni ogólnej 3127,71 ha.

## Stale Pędraczyska w Nadleśnictwie Świebodzin



Zasięg stałych pędraczysk należy poddać weryfikacji w oparciu o przygotowywane w DGLP wytyczne (pod kierunkiem RDLP, przy współpracy z ZOL). Wg obserwacji nadleśnictwa należy zmniejszyć aktualne powierzchnie (gł. leśnictwo Ołobok i Międzyzlesie), natomiast utworzyć nowe uporczywe pędraczyska w leśnictwie Krzeczkowo - oddz. 227, 228, 240, 241, w sumie ok. 100 ha.

W przypadku wydania decyzji (innego aktu prawnego) weryfikującej dane lokalizacyjne lub powierzchniowe przed posiedzeniem NTG, Wykonawca PUL przyjmie nowe dane wraz z odpowiednimi zaleceniami.

## 15. Terminy i sposoby kontroli prac urzędniowych

Roboty urzędniowe kontrolowane i odbierane będą na zasadach określonych w „Instrukcji Urządzania Lasu” oraz zgodnie z zarządzeniem nr 63 Dyrektora Generalnego Lasów Państwowych z 13 sierpnia 2002 r. w sprawie kontroli i odbioru robót urzędniowych. Terminy tych kontroli określone zostaną przez Regionalną Dyрекcję Lasów Państwowych w Zielonej Górze, w SIWZ do zamówienia.

Dla prawidłowego sporządzenia projektu PUL niezbędna jest również współpraca pomiędzy wykonawcą planu a nadleśnictwem.

Ramowy przebieg uzgodnień z nadleśnictwem w związku z tworzeniem projektu planu u.l.

1. Udostępnienie Wykonawcy p.u.l. całej dokumentacji źródłowej, niezbędnej do sporządzenia p.u.l przed rozpoczęciem prac;
2. Bieżące konsultacje prac taksacyjnych na spotkaniach taksatorów i leśniczych oraz kierownika prac urzędniowych z kierownictwem nadleśnictwa;
3. Po zakończeniu prac terenowych i wygenerowaniu próbnych opisów taksacyjnych oraz sporządzeniu map leśnictw, protokolarne uzgodnienia z udziałem taksatorów i leśniczych na sali narad nadleśnictwa.
4. Uzgodnienia pozycji wykonanych w 9-10 roku starego planu u.l. oraz zrębów planowanych na pierwszy rok nowego planu u.l.
5. Uzgodnienie planu cięć.

## 16. Forma oprawy części opisowej i map planu UL, potrzeba dodatkowych map i ekspertyz

Mapy sytuacyjno-przeładowe i przeładowe należy złożyć do formatu A4 i umieścić w sztywnych futerałach z opisem na froncie (nazwa nadleśnictwa, nazwa obrębu, okres obowiązywania planu), i grzbiecie (nazwa obrębu, okres obowiązywania planu). Opisy na frontach i grzbietach opracowań opisowych umieścić w sposób analogiczny. Mapa sytuacyjno-przeładowa ma zostać umieszczona w kieszeni elaboratu.

Opisy taksacyjne należy wykonać w formacie A3 w układzie poziomym, pozostałe wydruki w formacie A4.

Egzemplarze map do załaminowania i podklejenia na płótnie zostały wyszczególnione w tabeli rozdziału A.12.

Opracowanie docelowej sieci dróg w nadleśnictwie zostało zlecone przez nadleśnictwo w odrębnym postępowaniu o udzielenie zamówienia.

## 17. Wykonanie tabeli XXII – dla gatunków chronionych, nieobjętych obszarem Natura 2000

Tabele XXII należy wykonać w ramach POP dla przedmiotów ochrony w obszarach Natura 2000. Poszerzenie jej zakresu o wszystkie gatunki chronione nie jest potrzebne, ponieważ w ramach planu u.l. sporządzone będą książki walorów przyrodniczych i monitoringu, które będą zawierać wszystkie niezbędne informacje.

## 18. Ustalenia dotyczące postępowania w sprawie strategicznej oceny oddziaływania planu u.l. na środowisko i obszary Natura 2000

1. W celu ustalenia właściwego postępowania w sprawie strategicznej oceny oddziaływania planu urządzenia lasu Nadleśnictwa Świebodzin na środowisko, dyrektor RDLP w Zielonej Górze zwrócił się do regionalnego dyrektora ochrony środowiska w Gorzowie Wielkopolskim z prośbą o uczestnictwo w posiedzeniu Komisji Założeń Planu.
2. Powołując się na *Ramowe wytyczne w sprawie projektowania w planie u.l. zadań z zakresu ochrony przyrody dla obszaru Natura 2000 na gruntach w zarządzie nadleśnictwa*, RDLP w Zielonej Górze wniosła również, by RDOŚ przygotował informację na temat aktualnego stanu prac nad sporządzaniem Planów Zadań Ochronnych (Planów Ochrony) dla obszarów N2000 położonych w zasięgu terytorialnym Nadleśnictwa Świebodzin. W przypadku zidentyfikowania sytuacji, że któryś z obszarów N2000 nie jest objęty procedurą (najbliższym harmonogramem) sporządzania PZO, zwrócono się z prośbą, by w miarę możliwości objąć ten obszar pracami w roku 2016. Należy zauważyć, że posiedzenie KZP odbywa się na ponad 2 lata przed planowanym terminem zatwierdzenia projektów planów urządzenia lasu, a więc ustalenia PZO będą możliwe do ujęcia w PUL praktycznie do lipca 2017 roku.
3. Nadleśnictwo Świebodzin posiada w swoim zasięgu terytorialnym następujące obszary Natura 2000:

Obszar Natura 2000	Opracowany PO lub PZO	Planowany termin realizacji PZO (PO)	Propozycja na KZP w zakresie ujmowania w PUL zadań ochronnych.
Buczyny Łagowsko-Sulęcińskie PLH080008	Zarz. RDOŚ w Gorzowie Wielkopolskim z 07.04.2014 r.	-	Zadania w PUL zostaną przyjęte wg ustanowionego PZO
Dolina Leniwej Obry PLH080001	Zarz. RDOŚ w Gorzowie Wielkopolskim z 24.03.2014 r.	-	Zadania w PUL zostaną przyjęte wg ustanowionego PZO
Nietoperek	-	Wg przymiarek dla	Nie będzie się sporządzać w ramach PUL zadań

Obszar Natura 2000	Opracowany PO lub PZO	Planowany termin realizacji PZO (PO)	Propozycja na KZP w zakresie ujmowania w PUL zadań ochronnych.
PLH080003		obszaru tego będzie sporządzony plan ochrony. Określenie terminu wykonania jest w gestii GDOŚ.	ochronnych dla gruntów leżących w obszarze. Jeśli projekt PO będzie zakończony do 30.07.2017 r. to zostaną przyjęte zadania ochronne z projektu lub ustanowionego PO. Jeśli w terminie późniejszym, to po ustanowieniu PO nastąpi dostosowanie gospodarki leśnej do jego wymagań.
Stara Dąbrowa w Korytach Bobru PLH080042	-	2016/2017	Nie będzie się sporządzać w ramach PUL zadań ochronnych dla gruntów leżących w obszarze. Jeśli projekt PZO będzie zakończony do 30.07.2017 r. to zostaną przyjęte zadania ochronne z projektu lub ustanowionego PZO. Jeśli w terminie późniejszym, to po ustanowieniu PZO nastąpi dostosowanie gospodarki leśnej do jego wymagań.

Po poddaniu protokołu KZP konsultacjom społecznym, dyrektor RDLP w Zielonej Górze wystąpi do regionalnego dyrektora ochrony środowiska w Gorzowie Wielkopolskim oraz państwowego wojewódzkiego inspektora sanitarnego w Gorzowie Wielkopolskim, z wnioskiem o uzgodnienie zakresu i stopnia szczegółowości informacji wymaganych w prognozie oddziaływania PUL na środowisko i na obszary Natura 2000. Załącznikiem do wniosku, będą założenia do planu urządzenia lasu dla nadleśnictwa, opisane w protokole KZP.

Wykonawca planu urządzenia lasu będzie zobowiązany do wykorzystania w opracowaniu zagadnień przyrodniczych wszelkich dostępnych danych przyrodniczych dotyczących urządzonego nadleśnictwa, np. inwentaryzacji przyrodniczych, opracowań naukowych i in. dokumentów, w tym będących w posiadaniu RDOŚ.

W ramach wykonania planu u.l. Wykonawca projektu PUL, odnotuje zauważone podczas taksacji lasu stanowiska chronionych i rzadkich gatunków roślin i zwierząt, na tyle, na ile umożliwi mu to posiadana wiedza w tym zakresie.

Wyniki późniejszych badań i inwentaryzacji, zleconych przez służby właściwe do spraw ochrony środowiska, zostaną uwzględnione w planie u.l., jeśli zostaną udostępnione dyrektorowi RDLP nie później, niż w dniu odbioru prac terenowych projektu PUL.

Prognoza oddziaływania PUL na środowisko będzie zawierać w szczególności rozdziały omawiające: istotne z punktu widzenia PUL problemy ochrony przyrody; określenie obszarów potencjalnej kolizji między celami ochrony przyrody, a gospodarką leśną; przedmioty ochrony przyrody w obszarach Natura 2000 i potencjalne lokalizacje ich występowania; oddziaływanie PUL na chronione i rzadkie gatunki grzybów, roślin i zwierząt; rozwiązania mające na celu zapobieganie i ograniczanie negatywnych oddziaływań PUL na środowisko.

## Część B: Założenia do planu urządzenia lasu

### 1. Ustalenia dotyczące obszarów chronionych i funkcji lasu

Na obszarze Nadleśnictwa Świebodzin znajdują się następujące formy ochrony przyrody:

- **Obszary Natura 2000**

Na terenie Nadleśnictwa znajdują się cztery Obszary Natura 2000). Powierzchniową ich charakterystykę przedstawia tabela:

Obszary Natura 2000 w Nadleśnictwie Świebodzin.

Nazwa obszaru Natura 2000	Kod obszaru	Powierzchnia całkowita	Powierzchnia w zasięgu Nadleśnictwa Świebodzin	Udział procentowy obszaru Natura 2000 w pow. nadleśnictwa
Buczyny Łagowsko-Sulęcińskie	PLH080008	6771 ha	1905,84 ha	28,14
Dolina Leniwej Obry	PLH080001	7137 ha	656,16 ha	9,19
Nietoperek	PLH080003	7377 ha	229,26 ha	3,11
Stara Dąbrowa w Korytach	PLH080042	1630 ha	579,77 ha	35,57

Łączna powierzchnia zajmowana przez Obszary Natura 2000 w zasięgu Nadleśnictwa Świebodzin wynosi 3371,03 ha.

Buczyna Łagowsko-Sulęcińska oraz Dolina Leniwej Obry posiadają plany zadań ochronnych zgodnie z:

- ✓ Zarządzeniem Regionalnego Dyrektora Ochrony Środowiska w Gorzowie Wielkopolskim z dnia 7 kwietnia 2014 r. w sprawie ustanowienia planu zadań ochronnych dla obszaru Natura 2000 Buczyny Łagowsko –Sulęcińskiej PLH080008,
- ✓ Zarządzeniem Regionalnego Dyrektora Ochrony Środowiska w Gorzowie Wielkopolskim z dnia 24 marca 2014 r. w sprawie ustanowienia planu zadań ochronnych dla obszaru Natura 2000 Dolina Leniwej Obry PLH080001.

- **Obszary Chronionego Krajobrazu:**

Na terenie Nadleśnictwa Świebodzin znajduje się pięć Obszarów Chronionego Krajobrazu. Powstały one na mocy Rozporządzenia Nr 3 Wojewody Lubuskiego z dnia 17 lutego 2005 r.

Nazwa Obszaru Chronionego Krajobrazu	Powierzchnia całkowita	Powierzchnia w zasięgu Nadleśnictwa Świebodzin
8B - Dolina Jeziornej Strugi	5708 ha	96,60 ha
9 - Pojezierze Lubniewicko-Sulęcińskie	14917 ha	11,48 ha
13 – Rynna Paklicy i Ołoboku	20533 ha	6656,99 ha

Nazwa Obszaru Chronionego Krajobrazu	Powierzchnia całkowita	Powierzchnia w zasięgu Nadleśnictwa Świebodzin
16 - Puszcza nad Pliszką	32244 ha	2173,15 ha
17 - Rynny Obrzycko - Obrzańskie	23375 ha	470,25 ha

Łączna powierzchnia zajmowana przez Obszary Chronionego Krajobrazu w zasięgu Nadleśnictwa Świebodzin wynosi 9408,47 ha.

- **Rezerваты przyrody**

**Buczyna Łagowska (pow. 115,86 ha).**

Akty prawne obejmujące rezerwat ochroną:

- ✓ Zarządzenie Ministra Leśnictwa i Przemysłu Drzewnego z dnia 4 listopada 1968 r. w sprawie uznania za rezerwat,
- ✓ Zarządzenie Nr 50/2011 Regionalnego Dyrektora Ochrony Środowiska w Gorzowie Wielkopolskim z dnia 7 lipca 2011 r. w sprawie rezerwatu przyrody „Buczyna Łagowska”,
- ✓ Zarządzenie Nr 47/2012 Regionalnego Dyrektora Ochrony Środowiska w Gorzowie Wielkopolskim z dnia 7 listopada 2012 r. w sprawie ustanowienia planu ochrony dla rezerwatu przyrody „Buczyna Łagowska”.

**Cel ochrony:** Rezerwat utworzono w celu zachowania ze względów dydaktyczno – naukowych i krajobrazowych fragmentu lasu bukowego na krańcu jego naturalnego zasięgu, z domieszką innych gatunków drzew.

**Nad Jeziorem Trześniowskim (pow. 47,73 ha).**

Akty prawne obejmujące rezerwat ochroną:

- ✓ Zarządzenie Ministra Leśnictwa i Przemysłu Drzewnego z dnia 23 października 1965 r. w sprawie uznania za rezerwat,
- ✓ Zarządzenie Nr 35/2011 Regionalnego Dyrektora Ochrony Środowiska w Gorzowie Wielkopolskim z dnia 7 lipca 2011 r. w sprawie rezerwatu przyrody „Nad Jeziorem Trześniowskim”,
- ✓ Zarządzenie Nr 39/2012 Regionalnego Dyrektora Ochrony Środowiska w Gorzowie Wielkopolskim z dnia 16 października 2012 r. w sprawie ustanowienia planu ochrony dla rezerwatu przyrody „Nad Jeziorem Trześniowskim”.

**Cel ochrony:** Zachowanie ze względów naukowych, dydaktycznych i krajobrazowych fragmentu lasu bukowego pochodzenia naturalnego, z domieszką innych gatunków drzew.

**Pawski Ług ( pow. 34,52 ha).**

Akt prawny obejmujący rezerwat ochroną:

- ✓ Zarządzenie Ministra Leśnictwa z dnia 31 marca 1970 r. w sprawie uznania za rezerwat,
- ✓ Zarządzenie Nr 18/2012 Regionalnego Dyrektora Ochrony Środowiska w Gorzowie Wielkopolskim z dnia 28 lutego 2012 r. w sprawie rezerwatu przyrody „Pawski Ług”,
- ✓ Rozporządzenie Nr 7 Wojewody Lubuskiego z dnia 2 lutego 2004 r. w sprawie ustanowienia planu ochrony dla rezerwatu przyrody o nazwie „Pawski Ług”.

**Cel ochrony:** Rezerwat utworzono w celu zachowania ze względów dydaktycznych, naukowych zbiorowiska roślinności bagiennej i torfowiskowej z otaczającym je lasem.

**Pniewski Ług (pow. 6,84 ha, Leśnictwo Lubrza, wydź. 186 f).**

Akt prawny obejmujący rezerwat ochroną:

- ✓ Zarządzenie Nr 366 Ministra Ochrony Środowiska, Zasobów Naturalnych i Leśnictwa z dnia 26 listopada 1990 r. w sprawie uznania za rezerwaty przyrody,
- ✓ Zarządzenie Nr 13/2012 Regionalnego Dyrektora Ochrony Środowiska w Gorzowie Wielkopolskim z dnia 28 lutego 2012 r. w sprawie rezerwatu przyrody „Pniewski Ług”,

- ✓ Zarządzenie Nr 17/2014 Regionalnego Dyrektora Ochrony Środowiska w Gorzowie Wielkopolskim z dnia 21 maja 2014 r. w sprawie ustanowienia zadań ochronnych dla rezerwatu przyrody „Pniewski Ług”.

**Cel ochrony:** Zachowanie torfowiska przejściowego z charakterystyczną florą i fauną.

Dębowy Ostrów (pow. 1,84 ha, Leśnictwo Jordanowo, wydz. 85 m).

Akt prawny obejmujący rezerwat ochroną:

- ✓ Zarządzenie Ministra Leśnictwa Przemysłu Drzewnego z dnia 31 marca 1970 r. w sprawie uznania za rezerwat przyrody,
- ✓ Zarządzenie Nr 37/2011 Regionalnego Dyrektora Ochrony Środowiska w Gorzowie Wielkopolskim z dnia 7 lipca 2011 r w sprawie rezerwatu „Dębowy Ostrów”,
- ✓ Zarządzenie Nr 67/2011 Regionalnego Dyrektora Ochrony Środowiska w Gorzowie Wielkopolskim z dnia 28 grudnia 2011 r. w sprawie ustanowienia planu ochrony dla rezerwatu przyrody „Dębowy Ostrów”.

**Cel ochrony:** Zachowanie ze względów naukowych i dydaktycznych fragmentu lasu dębowego o naturalnym charakterze. Ochrona czynna.

Łączna powierzchnia zajmowana przez rezerwaty przyrody w zasięgu Nadleśnictwa Świebodzin wynosi 206,79 ha.

- **Parki Krajobrazowe**

#### *Łagowsko-Sulęciński Park Krajobrazowy*

Łagowsko-Sulęciński Park Krajobrazowy, do niedawna noszący nazwę Łagowskiego Parku Krajobrazowego, wraz z otuliną utworzony został w kwietniu 1985 r. Jego pierwotna powierzchnia wynosiła 4500 ha. Obowiązujące podstawy prawne utworzenia oraz funkcjonowania Parku to:

- ✓ Uchwała WRN w Zielonej Górze z dnia 26 kwietnia 1985 r. / Dz. Urz. Woj. Ziel. Nr 6, poz. 159/,
- ✓ Rozporządzenie Nr 23 Wojewody Lubuskiego z dnia 19 września 2005 r. w sprawie wprowadzenia zakazów oraz ujednoczenia dotychczasowych zapisów ustanawiających obszar i granice Łagowskiego Parku Krajobrazowego,
- ✓ Uchwała Nr XIII/119/11 Sejmiku Województwa Lubuskiego z dnia 29 sierpnia 2011 r., zmieniająca rozporządzenie nr 23 Wojewody Lubuskiego z dnia 19 września 2005 r. w sprawie wprowadzenia zakazów oraz ujednoczenia dotychczasowych zapisów ustanawiających obszar, granice oraz nową nazwę Parku. Na mocy uchwały zmieniono dotychczasową nazwę na Łagowsko-Sulęciński Park Krajobrazowy.

Park utworzony został dla zachowania i ochrony naturalnego krajobrazu polodowcowego, fauny, flory, ich naturalnych siedlisk, a także wartości kulturowych jego terenu. Całkowity obszar Parku obejmuje 4929 ha., z czego w Nadleśnictwie Świebodzin zajmuje on powierzchnie 2661,93 ha.

#### *Gryżyński Park Krajobrazowy*

W południowo-zachodniej części nadleśnictwa (obręb Ołobok) przebiega granica otuliny Gryżyńskiego Parku Krajobrazowego.

Park został utworzony 15 kwietnia 1996 roku przez Wojewodę Zielonogórskiego. Powierzchnia Parku to 3065,9 ha, natomiast otuliny to 7929,2 ha. Obowiązujące podstawy prawne utworzenia oraz funkcjonowania Parku to:

- ✓ Rozporządzenie Nr 4 Wojewody Zielonogórskiego z dnia 15 kwietnia 1996r. w sprawie utworzenia Gryżyńskiego Parku Krajobrazowego.



- **Użytki ekologiczne**

*Uroczysko Zagaje (Leśnictwo Staropole, wydz. 33 dx, lx, gx, ix, jx, mx, ~d, łączna pow. 5,82 ha).*

Akt prawny obejmujący użytek ekologiczny ochroną:

- ✓ Uchwała Nr XXXIV/208/2010 Rady Gminy Lubrza z dnia 19.02.2010r. (Dz.Urząd.Woj.Lub.Nr 19 poz. 337 z dn. 24.03.2010 r.).

*Żurawie Trzciny (Leśnictwo Staropole, wydz. 15 l, m, ~c, łączna pow. 2,91 ha).*

Akt prawny obejmujący użytek ekologiczny ochroną:

- ✓ Uchwała Nr XXXIV/207/2010 Rady Gminy Lubrza z dnia 19.02.2010r. (Dz.Urząd.Woj.Lub.Nr 19 poz. 336 z dn.24.03.2010 r.).

*Łąka Storczykowa w Wielowśi (Leśnictwo Długoszyn, wydz. 7 h, i, ~w, łączna pow. 0,74 ha).*

Akt prawny obejmujący użytek ekologiczny ochroną:

- ✓ Uchwała Nr XLIV/268/10 Rady Miejskiej w Sulęcinnie z dnia 09.07.2010r. (Dz.U.Woj.Lub.Nr 84 poz. 1153 z dn. 24.08.2010 r.).

*Torfowisko Barcikowo (Leśnictwo Dolina, wydz. 185 l, 212 c, łączna pow. 3,62 ha).*

Akt prawny obejmujący użytek ekologiczny ochroną:

- ✓ R.W.L. Nr 5 z 2002 r. (Dz.U.Woj.Lub.Nr 44, poz. 554).

Łączna powierzchnia zajmowana przez użytki ekologiczne w zasięgu Nadleśnictwa Świebodzin wynosi 13,09 ha.

Użytki ekologiczne utworzone zostały w celu zachowania różnorodności biologicznej poprzez pozostawienie w nienaruszonym stanie:

- ✓ łąk – miejsca bytowania i rozmnażania wielu gatunków roślin i zwierząt,
- ✓ cennych siedlisk podmokłych,
- ✓ gruntów rolnych gdzie nastąpiła już częściowo sukcesja gatunków leśnych,
- ✓ mokradeł,
- ✓ bagien,
- ✓ kęp drzew i krzewów.

Na szczególną uwagę zasługuje użytek ekologiczny „Łąka Storczykowa w Wielowśi”, na którym występują listera jajowata i nasięźrzał.

- **Pomniki przyrody**

- ✓ Buk zwyczajny – Obręb Łągów, Leśnictwo Bucze, (wydz. 338 d), R.W.L Nr 38 z 19 maja 2006 r. / Dz.U.Woj. Lub. Nr 38 poz 838 z dn. 5.06.2006 r.
- ✓ Buk zwyczajny – Obręb Łągów, Leśnictwo Długoszyn, (wydz. 54 f), R.W.L Nr 48 z 19 maja 2006 r. /Dz.U.Woj.Lub. Nr 38 poz. 848 z dn. 5.06.2006 r.
- ✓ Buk zwyczajny – Obręb Łągów, Leśnictwo Bucze, (wydz. 339 c), R.W.L Nr 48 z 19 maja 2006 r. /Dz.U.Woj.Lub. Nr 38 poz. 848 z dn. 5.06.2006 r.
- ✓ Dąb szypułkowy – Obręb Świebodzin, Leśnictwo Staropole, (wydz. 45 a), R.W.L Nr 51 z 19 maja 2006 r. /Dz.U.Woj.Lub. Nr 38 poz. 851 z dn. 5.06.2006 r.

- ✓ Dąb szypułkowy – Obręb Świebodzin, Leśnictwo Lubrza, (wydz. 117 a), R.W.L Nr 51 z 19 maja 2006 r. /Dz.U.Woj.Lub. Nr 38 poz. 851 z dn. 5.06.2006 r.
- ✓ Dąb szypułkowy – Obręb Łagów, Leśnictwo Bucze, (wydz. 336 f), R.W.L Nr 51 z 19 maja 2006 r. /Dz.U.Woj.Lub. Nr 38 poz. 851 z dn. 5.06.2006 r.
- ✓ Dąb szypułkowy – Obręb Łagów, Leśnictwo Bucze, (wydz. 105 a), R.W.L Nr 42 z 19 maja 2006 r. /Dz.U.Woj.Lub. Nr 38 poz. 842 z dn. 5.06.2006 r.
- ✓ Dąb szypułkowy – Obręb Łagów, Leśnictwo Dolina, (wydz. 145 h), R.W.L Nr 48 z 19 maja 2006 r. /Dz.U.Woj.Lub. Nr 38 poz. 848 z dn. 5.06.2006 r.
- ✓ Dąb szypułkowy – Obręb Łagów, Leśnictwo Dolina, (wydz. 146 a), R.W.L Nr 48 z 19 maja 2006 r. /Dz.U.Woj.Lub. Nr 38 poz. 848 z dn. 5.06.2006 r.
- ✓ Dąb szypułkowy - Obręb Łagów, Leśnictwo Dolina, (wydz. 144 l), R.W.L Nr 51 z 19 maja 2006 r. /Dz.U.Woj.Lub. Nr 38 poz. 851 z dn. 5.06.2006 r.
- ✓ Tulipanowiec amerykański – Obręb Łagów, Leśnictwo Dolina, (wydz. 13 n), R.W.L Nr 46 z 19 maja 2006 r. /Dz.U.Woj.Lub. Nr 38 poz. 846 z dn. 5.06.2006 r.
- ✓ Głaz narzutowy – Obręb Łagów, Leśnictwo Bucze, (wydz.130 d), R.W.L Nr 42 z 19 maja 2006 r. /Dz.U.Woj.Lub. Nr 38 poz. 842 z dn. 5.06.2006 r.

#### Powierzchniowe pomniki przyrody.

- ✓ „Cisy Łagowsko Sulęcińskie” – Obręb Łagów, Leśnictwo Długoszyn, (wydz. 40 a), Uchwała NR XV/104/07 Rady Miejskiej w Sulęciniu.
- ✓ „Krzeczkowskie Bagno”- Obręb Świebodzin, Leśnictwo Lubrza, (wydz. 188 k), R.W.L Nr 30 z 19 maja 2006 r. /Dz.U.Woj.Lub. Nr 38 poz. 830 z dn. 5.06.2006 r.

#### • Ochrona strefowa

W nadleśnictwie Świebodzin funkcjonują dwie strefy wyznaczone dla ochrony miejsc gniazdowania kani rudej, obie w leśnictwie Chociule.

Gniazdo bielika znajduje się w rezerwacie "Buczyna Łagowska", w związku z tym nie wyznaczono tam strefy ochrony.

#### • Ważniejsze obiekty dziedzictwa kulturowego i obiekty archeologiczne

Leśnictwo, oddz. pododdz.	Opis obiektu
Bucze 340a	Wieża Bismarcka z 1880 r.
Myszęcín 314f	Miejsce pamięci ofiar karnego obozu pracy "BRATZ" (1941-1945)
Dolina 162i	Tablica pamiątkowa, miejsce wypadku helikoptera armii amerykańskiej (2001)
Staropole 4a, 6a,j, 7m,s, 8k, 30g, 31c	Bunkry wchodzące w skład Międzyrzeckiego Pasa Umocnień (II Wojna Światowa)
Staropole 4f, 5f	Zapora przeciwczołgowa „Zęby Smoka”
Lubrza 117a	Obelisk upamiętniający 50-lecie Kł. "Knieja"
obr. Łagów 13c	Grodzisko XIII-XIV w.
obr. Ołobok 96b	Cmentarzisko kurhanowe (epoka brązu i kultura łużycka)
obr. Świebodzin 256i	Grodzisko
obr. Świebodzin 328c	Grodzisko
Ołobok 121a	Stanowisko archeologiczne na wyspie na jeziorze Niesłysz
Bucze 339s-99, 339s-01,339 r	Fragment Zespołu Pałacowo-Parkowego

- **Lasy ochronne**

Lokalizacja oraz powierzchnia lasów ochronnych według poszczególnych kategorii ochronności ustalona w oparciu o Zarządzenie nr 132 Ministra Ochrony Środowiska, Zasobów Naturalnych i Leśnictwa z dnia 9 maja 1995 roku.

Powierzchnia ich wg SILP wynosi 4538,22 ha. Powierzchnie poszczególnych kategorii ochronności zawarte są w tabeli:

Kategoria ochronności	Pow. zalesiona i niezalesiona (ha)				
	wg obecnego planu			wg zarządzenia	
	Obręb			Nadleśnictwo	Nadleśnictwo
	Łągów	Ołobok	Świebodzin		
	ha			ha	ha
LASY OCHRONNE, w tym:	<u>2372,38</u>	678,97	1486,87	<u>4538,22</u>	<u>4564</u>
1 lasy glebochronne	1032,84	202,40	146,97	1382,21	1380
2 lasy wodochronne	323,56	476,57	1339,90	2140,03	2140
3 lasy na stałych pow. badawczych i doświadczalnych (GPW)	<u>293,14</u>			<u>293,14</u>	321
4 lasy stanowiące drzewostany nasienne	61,80			61,80	61
5 lasy w strefie ochronnej sanatoriów i uzdrowisk	203,00			203,00	203
6 lasy o szczególnym znaczeniu dla obronności Państwa	458,04			458,04	459

Lokalizacja lasów ochronnych w Nadleśnictwie Świebodzin pozostanie w istniejącym zasięgu. W tabeli podkreślono różnicę w pow. lasów ochronnych, która wynika m.in. z włączenia 27,86 ha lasów stanowiących lasy na stałych pow. badawczych i doświadczalnych do rezerwatu Pawski Ług. Plan u.l. V rewizji ustali powierzchnię lasów ochronnych wynikających z zarządzenia uwzględniając zmiany ewidencyjne ostatniego 10-lecia.

Zostanie przyjęty następujący podział lasów ze względu na dominujące funkcje i kategorie ochronności:

- rezerwaty przyrody
- lasy ochronne (uznane za ochronne przez ministra właściwego ds. środowiska)
- lasy gospodarcze (pozostałe lasy).

## 2. Typy siedliskowe lasu i siedliska przyrodnicze

Typy siedliskowe lasu, podtyp i gatunek gleby zostaną wprowadzone do opisu taksacyjnego, w oparciu o mapy glebowo-siedliskowe przedłożone przez nadleśnictwo. Do opisów zostaną przyjęte aktualnie obowiązujące formy zniekształcenia siedlisk.

Aktualizacji podlegać też będzie warstwa LMN w zakresie niezbędnym do poprawnego zaimportowania warstwy glebowo-siedliskowej do bazy SILP.

Rozszerzenie informacji opisujących tsl, o kod siedliska przyrodniczego będzie miało miejsce przy okazji przenoszenia do opisu taksacyjnego zweryfikowanej przez Wykonawcę PUL bazy INVENT. W trakcie prac taksacyjnych wykonawca dokona weryfikacji siedlisk przyrodniczych (w tym przyjmie opracowane dotychczas weryfikacje).

### 3. Typy drzewostanów

Docelowy zestaw gatunków tworzących drzewostany na poszczególnych rodzajach siedlisk, określony pojęciem typu drzewostanu (TD), z uwzględnieniem struktury piętrowej, zostanie określony w oparciu o tabelę zawartą w operacie glebowo-siedliskowym. Uwzględnione zostało również duże zróżnicowanie geomorfologiczne i geobotaniczne nadleśnictwa.

Poniżej tabela z operatu glebowo-siedliskowego uzupełniona o proponowane rębnie. Ze względu na wymogi programu TAXATOR przyjęto po jednym rodzaju rębni zasadniczej i zastępczej. Natomiast w planowaniu cięć będzie możliwe indywidualne ustalenie rębni innej niż wymienione poniżej.

TSL	wa- riant	Typ gleby, utwór geologiczny	TD	Docelowy skład gatunkowy (%) drzewostanów i struktura	Prop. rębnia (zasadnicza/ zastępcza)
Bśw		wszystkie	So	So 80-90, Brz, i inne 10-20	Ib/Ic
BMśw	1	gleby wytworzone z piasków (pokryw) eolicznych	So	So 80-90, Brz, Dbb i inne 10-20	Ib/Ic
		wszystkie podtypy na utworach spiętrzonych: piaskach zwałowych, piaskach i glinach moren czołowych, piaskach ozów i kemów*	Bk-So	So 60-70, Bk 20-30, Dbb Md, i inne 10	IIIa/Ib
		Wszystkie podtypy na pozostałych utworach geologicznych	Db-So	So 70-80, Dbb 20, Brz i inne 10	Ib/IIIa
	2	gleby wytworzone z piasków (pokryw) eolicznych	So	So 80-90, Św, Dbb i inne 10-20	Ib/Ic
		pozostałe gleby	Db-So	So 60-70, Dbb 20-30, Św, Bk, Brz, Lp i inne 10-20	IIIa/Ib
	BMw		wszystkie	Św-So	So 40-50, Św 20-30, Brz 10-20, Db i inne 10
LMśw	1	piaski luźne i słabogliniaste poza morenami czołowymi, kemami i ozami	Db-So	So 40-50, Db 30-40, Bk, Md, Brz i inne 10-20 struktura IIp.	IIIa/Ib
		wszystkie podtypy na piaskach moren czołowych, piaskach ozów i kemów - poza obszarem Buczyny Łagowsko-Sulecińskiej	So-Bk	Bk 40-50, So 30-40, Db, Lp, Kl, Md, Gb i inne 10-20 struktura IIp.	IIIa/IIb
		wszystkie podtypy na piaskach moren czołowych, piaskach ozów i kemów -w obszarze Buczyny Łagowsko-Sulecińskiej	Bk	Bk 80-90, So, Db, i in. 10-20	IIb/IIIb
		piaski gliniaste, piaski na glinach i utwory cięższe w obszarze występowania fitocenozy <i>Calamagrostio- Quercetum</i>	Db	Db 80-90, So, Gb in. 10-20	IIb/Ib
		piaski gliniaste, piaski na glinach i utwory cięższe w obszarze występowania fitocenozy <i>Fago-Quercetum</i>	Bk-Db	Db 60-70, Bk 20-30, Lp, Kl, Gb, So i inne 10-20 struktura IIp.	IIIb/IIa
	2	wszystkie	So-Db	Db 40-50, So 20-30, Św 10-20, Brz, Lp, Gb i in. 10	IIIb/IIIa
LMw		Na glebach glejbielicowych i glejowych	Św-So	So 50, Św 30, Dbs, Gb, Jw, Ol i in. 20	IIIa/IIb

TSL	wa- riant	Typ gleby, utwór geologiczny	TD	Docelowy skład gatunkowy (%) drzewostanów i struktura	Prop. rębnia (zasadnicza/ zastępcza)
		pozostałe podtypy	Gb-Db	Dbs 40-50, Gb 20-30, Św, Brz, Ol, in. 10 struktura IIp.	IIb/IIb
LMb		wszystkie	Brz-Ol	Ol 60-70, Brz 20-30, So, Św in. 10	wył. z użytk.
Lśw	1	gliny, pyły, ility - poza obszarem Buczyny Łagowsko-Sulecińskiej	Db	Db 80, Gb, Lp, Wz, Bk i in. 20	IIb/IIb
		gliny, pyły, ility - w obszarze Buczyny Łagowsko- Sulecińskiej	Bk	Bk 90, Db, Gb, Lp, Wz, Św i in. 10	IIb/IIIb
		pozostałe gatunki gleb z udziałem utworów piaszczystych	Bk-Db**	Db 60-70, Bk 20-30, Lp, Jw, Md, Gb inne 10-20 struktura IIp.	IIIb/IIa
	2	gliny, pyły, ility - poza obszarem Buczyny Łagowsko-Sulecińskiej	Db	Dbs 70, Js, Lp, Wz, Gb, Św 20 i inne 10 struktura IIp.	IIb/IIIb
	2	gliny, pyły, ility - w obszarze Buczyny Łagowsko- Sulecińskiej	Bk	Bk 80-90, Db, Gb, Lp, Js, Wz, Św i in. 10-20	IIb/IIIb
Lw	1	gleby z przewagą piasków i murszów	Db	Dbs 70-80, Js, Wz, Gb, Kl, Lp i inne 20- 30	IIb/IIIb
		utwory cięższe	Js-Db	Dbs 60-70, Js 20-30, Wz, Ol i inne 10	IIb/IIIb
	2	wszystkie	Wz-Js-Db	Dbs 40-50, Js 20-30, Wz 20-30, Gb, Jw, Ol i inne 10 struktura wielopiętrowa.	IIb/IIIb
Ol	1	wszystkie	Brz-Ol	Ol 70, Brz 20-30, Wz, Js in. 10	Ib/IIb
	2	wszystkie	Ol	Ol 90, Brz in 10	Ib/IIb
	3	wszystkie	Ol	Ol 90, Wb in. 10	wył. z użytk.
OlJ	1,2	wszystkie	Ol-Js	Js 60, Ol 30, Wz i inne 10	IIb/Ib
	3	wszystkie	Js-Ol	Ol 60-70, Js 20-30, Wz i in. 10	wył. z użytk.

\* - głównie w obrębach Łagów, Świebodzin i pin-zach. część obrębu Ołobok

\*\* - Na obszarze Natura 2000 "Stara Dąbrowa w Korytach" - należy utrzymać jednolitość gatunkową dębu - stosować tylko dąb bezszypkowy.

Odmienne zasady ustalania i realizowania TD (a w zasadzie Typów Lasu), będą obowiązywały na siedliskach przyrodniczych z I Załącznika do Dyrektywy Siedliskowej, które występują w Nadleśnictwie w obszarach Natura 2000. Zasady te zestawiono w poniższej tabeli:

Nazwa siedliska	Kod siedliska	Typ siedliskowy lasu Struktura drzewostanu	Optimalny docelowy skład gatunkowy drzewostanu wg Matuszkiewicz - %	TL	Orientacyjny skład gatunkowy drzewostanu - % budowa pionowa	Ocena
Kwaśna buczyna niżowa ( <i>Luzulo pilosa</i> - <i>Fagetum</i> )	9110-1	LMśw, rzadziej Lśw Typowa struktura drzewostanu a1 - 80-90% a2 - 0-5%	buk* 60-90 grab 0-5 lipa 0-5 sosna 0-5 dąb bezszyp. 0-5	Bk	Ip. Bk 100 IIp. Bk Dbb Lpd 100	Skład optymalny możliwy do osiągnięcia w ciągu kolei rębny zgodnie z zasadami hodowli lasu.
Grąd środkowoeuropejski ( <i>Gallio-Carpinetum</i> )	9170-1	LMśw Typowa struktura drzewostanu a1 - 70-80% a2 - 50-60%	grab (a2)* 30-70 lipa (a1,2)* 10-60 dąb szyp.(a1)* 10-70 klon zw. 0-5 brzoza brod. 0-5 osika 0-5 buk (a1,2) 0-20 dąb bezszyp. 0-50	Gb-Db	Ip. Dbs, Dbb 40-60, Lpd 20-30 Kl Bk i in. 10-30 IIp. Gb 30-70, Lpd 10-60, Bk Klzw i in. 10-20	Skład optymalny możliwy do osiągnięcia w ciągu kolei rębny zgodnie z zasadami hodowli lasu.

Nazwa siedliska	Kod siedliska	Typ siedliskowy lasu Struktura drzewostanu	Optimalny docelowy skład gatunkowy drzewostanu wg Matuszkiewicza - %	TL	Orientacyjny skład gatunkowy drzewostanu % budowa pionowa	Ocena
		LMw Typowa struktura drzewostanu a1 - 60-70% a2 - 60-80%	grab (a2)* 30-70 lipa (a1,2)* 10-60 dąb szyp.(a1)* 10-70 klon zw. 5-10 brzoza brod. 0-5 osika 0-5 jawor 0-5 dąb bezszyp. 0-10 olsza cz. 5-10 jesion 0-10	Gb-Db	Ip. Dbs 50-70; Gb 20-30, Lpd, Jw i in. 10-20 Ilp. Gb 30-70, Lpd 10-60, Jw i in. 10-20	Skład optymalny możliwy do osiągnięcia w ciągu kolei rębny zgodnie z zasadami hodowli lasu.
		Lśw Typowa struktura drzewostanu a1 - 60-70% a2 - 60-80%	grab (a2)* 30-70 lipa (a1,2)* 10-60 dąb szyp.(a1)* 10-70 klon zw. 0-10 brzoza brod. 0-5 osika 0-5 buk (a1,2) 0-5 jawor 0-5 dąb bezszyp. 0-10	Lp-Db	Ip. Dbs 50-70, Lp 20-30, Klż Jw Gb i in. 10-30 Ilp. Gb 60-80, Lpd, Klżw Bk i in. 20-40	Skład optymalny możliwy do osiągnięcia w ciągu kolei rębny zgodnie z zasadami hodowli lasu.
		Lw Typowa struktura drzewostanu a1 - 60-70% a2 - 60-80%	grab (a2)* 30-70 lipa (a1,2)* 10-60 dąb szyp.(a1)* 10-70 klon zw. 0-10 brzoza brod. 0-5 osika 0-5 jawor 0-5 dąb bezszyp. 0-10 olsza cz. 5-10 jesion 5-10 wiąz posp. 0-5	Gb-Db	Ip. Dbs 60-70, Gb 20-30, Lpd, Jw, Js, Wz i in. 20-30 Ilp. Gb 60-80, Lpd, Klżw Jw i in. 20-40	Skład optymalny możliwy do osiągnięcia w ciągu kolei rębny zgodnie z zasadami hodowli lasu.
Śródlądowe kwaśne dąbrowy ( <i>Calamagrostio-Quercetum</i> )	9190-2	BMśw, LMśw Typowa struktura drzewostanu a1 - 70-90%	dąb bezszyp.* 50-70 dąb szyp. 0-20 sosna 0-10 brzoza brod. 0-10 buk (a2) 0-5 osika 0-5	Db	Ip. Dbb 60-70; So 20-30 Bk Gb i in. 0-5 Brzb 0-5	Skład optymalny możliwy do osiągnięcia w ciągu kolei rębny zgodnie z zasadami hodowli lasu.
		BMw, LMw Typowa struktura drzewostanu a1 - 70-90%	dąb szyp.* 40-70 dąb bezszyp. 0-30 brzoza omsz. 0-10 brzoza brod. 0-10 sosna 0-5	Db	Ip. Dbb Dbs 60-70; So 15-25 Brzb 0-5	Skład optymalny możliwy do osiągnięcia w ciągu kolei rębny zgodnie z zasadami hodowli lasu.
Pomorski acidofilny las bukowo-dąbowy ( <i>Fago-Quercetum petraeae</i> )	9190-3	LMśw Typowa struktura drzewostanu a1 - 60-70% a2 - 60-80%	dąb bezszyp.* 40-70, dąb szyp. 0-30 buk zwyczajny 10-50, grab zwyczajny 0-10 brzoza brod. 0-10 sosna 0-5	Bk-Db	Ip. Dbb Dbs 60-70; Bk 15-25, So 0-10, Brzb 0-5 Ilp. Bk 30-60, Dbb 10-30, Gb 0-20, Brzb 0-10	Skład optymalny możliwy do osiągnięcia w ciągu kolei rębny zgodnie z zasadami hodowli lasu.
Brzezina bagienna ( <i>Vaccinio uliginosi-Betuleutum pubescentis</i> )	91D0-1	BMb Typowa struktura drzewostanu a1 - 90-100%	brzoza omsz.* 40-60 sosna 5-10 buk 0-5	So-Brzo	Ip. Brzom 60-70 So 20-30 Os i in. 0-10	Skład optymalny możliwy do osiągnięcia w ciągu kolei rębny zgodnie z zasadami hodowli lasu.
Bór bagienny sosnowy ( <i>Vaccinio uliginosi-Pinetum</i> )	91D0-2	Bb Typowa struktura drzewostanu a1 - 60-70%	sosna 30-60* brzoza omsz. 2-5	So	Ip. So 90-95 Brzom i in. 5-10	Skład optymalny możliwy do osiągnięcia w ciągu kolei rębny zgodnie z zasadami hodowli lasu.
Nadrzeczny łęg wierzbowy ( <i>Salicetum albo-fragilis</i> )	91E0-1	LI (Llw) Typowa struktura drzewostanu a1 - 60-80%	wierzb.kru.* 30-60 wierzb.biał.* 30-60 olsza cz. 0-30	Wb	Ip. Wbb 70-80 Wbk, wzs 10-20 Ol Tpb Tpcz I 0-10	Skład optymalny możliwy do osiągnięcia w ciągu kolei rębny zgodnie z zasadami hodowli lasu.
Nadrzeczny łęg topoliowy ( <i>Populetum albae</i> )	91E0-2	LI (Llw) Typowa struktura drzewostanu a1 - 90-100% a2 - 10-20%	topoła cz.* 30-60 topoła biał.* 30-60	Tp	Ip. Tpb Tpcz 80-90 Tpsz Wbb Wbk Wzs Wzp i in. 10-20 Ilp. Tpb Tpcz Tpsz 30-60 Wbb Wbk 30-40 Wzp 0-10	Skład optymalny możliwy do osiągnięcia w ciągu kolei rębny zgodnie z zasadami hodowli lasu.

Nazwa siedliska	Kod siedliska	Typ siedliskowy lasu Struktura drzewostanu	Optymalny docelowy skład gatunkowy drzewostanu wg Matuszkiewicza - %	TL	Orientacyjny skład gatunkowy drzewostanu % budowa pionowa	Ocena
Niżowy łęg olszowo-jesionowy ( <i>Fraxino-Alnetum</i> )	91E0-3	OiJ (Lib) Typowa struktura drzewostanu a1 - 60-80%	jesion* 10-60 olsza cz.* 10-60 grab (a2) 0-10 czer.zw.(a2) 5-30 lipa 0-10 klon zw. 0-10 wiąz szyp. 0-10 wiąz posp. 0-10	Js-Ol Ol-Js	Ip. Js 40-60 Ol 30-50 Wz i in. 0-10	Skład optymalny możliwy do osiągnięcia w ciągu kolei rębny zgodnie z zasadami hodowli lasu.
Lęgowe lasy dębowo-wiązowo-jesionowe ( <i>Ficario-Ulmetum</i> )	91F0	Li (Llw) Typowa struktura drzewostanu Drzewostan dwu-, trzypiętrowy	wiąz posp.* 20-60 wiąz górski 0-10 wiąz szyp. 0-10 jesion* 20-60 dąb szyp. 5-10 czer.zw.(a2)* 20-30 grab 0-10 lipa 0-10 klon zw. 5-10 klon pol. 10-20 jabłoń 0-5 topola biał. 0-10 topola cz. 0-10 olsza cz. 5-10	Db-Wz- Js	Ip. Js 30-50, Wzs 10-30, Dbs 10-30, Wzg Wzsp Ol Lpd Klzw Tpb i in. 10 Ilp. Wzs 50, Gb30 Tpb, Klpd, Lpd i in. 20 IIlp. Czmszw Gb Lpd Klzw Klpd Jb i in.	Skład optymalny możliwy do osiągnięcia w ciągu kolei rębny zgodnie z zasadami hodowli lasu.

Wykonawca PUL w oparciu o inwentaryzację lasów oraz najnowsze opracowania fitosocjologiczne dotyczące tego regionu oceni powyższą tabelę. W przypadku stwierdzenia innych siedlisk przyrodniczych lub innych typów siedliskowych lasu związanych z tymi siedliskami, możliwa będzie również weryfikacja typów lasu pod kątem specyfiki fitocenoz nadleśnictwa.

#### 4. Wieki rębności

Proponuje się przyjąć następujące wieki rębności:

Db – 150 lat  
Js, Wz - 120 lat  
Bk -110 lat  
So, Md, Kl, Jw, Dbc – 100 lat  
Św , Gb, Brz, Lp, Ol, Dg – 80 lat  
Ak, Os – 60 lat  
Tp, Wb, Olsz – 40 lat

Wieki rębności dla Db, So, Bk i Św przyjęto w oparciu o Zarządzenie nr 36 DGLP z dnia 19.05.2004 r. Dla pozostałych gatunków podstawą określenia był obowiązujący PUL (jeśli były wymienione) lub § 83 ust. 3 IUL.

#### 5. Podział na gospodarstwa

Należy przyjąć następujący podziału na gospodarstwa:

- gospodarstwo specjalne (S),
- gospodarstwo wielofunkcyjnych lasów ochronnych (O),
- gospodarstwo wielofunkcyjnych lasów gospodarczych (G), w tym:
  - zrębowego sposobu zagospodarowania (GZ) w odniesieniu do drzewostanów na siedliskach borowych i olsach typowych,
  - przerębowo - zrębowego sposobu zagospodarowania (GPZ) w odniesieniu do drzewostanów na siedliskach lasowych i olsach jesionowych.

Do gospodarstwa specjalnego (S) należy zaliczyć:

- > rezerваты wraz z otulinami
- > lasy glebochronne na stromych zboczach

- > wyłączone powierzchnie badawcze i doświadczalne:
    - nasadzenia na gruntach porolnych o pow. 53,48 ha, położone w Leśnictwie Ołobok (wydz. 155Aa, 155 b, 156 d) charakteryzujące się silnym zapędzeniem gleby, zostały uznane za powierzchnie badawcze Decyzją nr 29 Dyrektora Regionalnej Dyrekcji Lasów Państwowych w Zielonej Górze z dnia 12.10.2005 r. ZZ-O-727-18/05 w sprawie uznania upraw na gruntach porolnych w Nadleśnictwie Świebodzin o areale 53,48 ha za powierzchnię doświadczalną,
      - obręb Łagów 138a,b,c - powierzchnie IBL (Zakład Hodowli Lasu i Genetyki Drzew leśnych) wyznaczone dla buka
    - > lasy stanowiące cenne fragmenty rodzimej przyrody – siedliska przyrodnicze w stanie zachowania „A”,
    - > drzewostany na siedliskach bagiennych (Bb, Bmb, Lmb) oraz Ol, OIj – w 3 wariantach uwilgotnienia
    - > lasy o szczególnym znaczeniu dla obronności i bezpieczeństwa państwa (rezerwa drzewna na pniu),
    - > obszary o wyjątkowym znaczeniu ze względów kulturowych:
      - schrony bojowe wpisane do rejestru zabytków: obręb Świebodzin: 4a, 6a,j, 7m,s, 8k, 30g, 31c, zapory przeciwpancerne: obręb Świebodzin: 4f, 5f,
      - stanowisko archeologiczne na wyspie jez. Niesłysz: obręb Ołobok 121a,
      - fragm. zespołu pałacowo-parkowego: obręb Łagów 339s, 339r
    - > drzewostany, w stosunku do których zatwierdzony plan zadań ochronnych Obszaru N2000 nakazał wyłączenie z użytkowania: obręb Świebodzin: 280a, 301f (siedl. 9170), 279b (91E0), obręb Łagów 21a, 24c, 24m, 5c (siedl. 9130), 241g, 242g (siedl.9190), 21j, 25h, 25k (siedl.9110), 7f, 7k, 8d, 8c, 8l (siedl. 91E0).
    - > strefy całorocznej ochrony wokół miejsc rozrodu i regularnego przebywania chronionych gatunków ptaków,
    - > wyłączone drzewostany nasienne i projektowane drzewostany zachowawcze.
- Generalną zasadą w tym gospodarstwie będzie nieplanowanie zadań z zakresu użytkowania lasu, zwłaszcza użytkowania rębego.
- Wykaz drzewostanów zakwalifikowanych do gospodarstwa specjalnego może w uzasadnionych przypadkach wykraczać poza przedstawione powyżej kryteria, dlatego podlega on będzie zatwierdzeniu podczas odbioru prac terenowych.
- Do gospodarstwa wielofunkcyjnych lasów ochronnych (O) powinny zostać zaliczone wszystkie drzewostany w lasach ochronnych z wyjątkiem zaliczonych do gospodarstwa specjalnego.
- Do gospodarstwa wielofunkcyjnych lasów gospodarczych (G) zaliczyć należy pozostałe lasy. O przyjęciu zrębowego lub przerębowo-zrębowego sposobu zagospodarowania decydują siedliska – zgodnie z § 82 ust. 5 IUL. Pozycje planowane do użytkowania rębego rębnią IIIa na siedlisku BMśw należy zaliczyć do przerębowo-zrębowego sposobu zagospodarowania.

## 6. Wytoczne w sprawie cięć rębnych

Wielkość etatu użytkowania rębego zostanie przyjęta na NTG, po analizie wskaźników i modeli rozwoju stanu zasobów drzewnych, przedstawionych przez wykonawcę planu, zgodnie z § 89. IUL.

Rodzaje rębni powinny zostać zaprojektowane zgodnie z ustaleniami KZP z uwzględnieniem Zasad hodowli lasu.

W doborze rodzaju rębni powinny zostać uwzględnione potrzeby konkretnych drzewostanów, w nawiązaniu do warunków siedliskowych, typów drzewostanów i funkcji ochronnych.

Przyjęto wyjściowe parametry i założenia planu cięć niezbędne do wykonania planu aplikacją TAXATOR PLAN CIĘĆ:

Nawroty cięć:

- \* w gospodarstwie specjalnym i na siedliskach wilgotnych - minimum 7 letni,
- \* w lasach ochronnych na siedliskach świeżych - 5 letni,
- \* w lasach gospodarczych - 4 letni.

Maksymalna powierzchnia działki zrębowej:

- \* przy rębni Ib na siedliskach wilgotnych – maksimum 3 ha,
- \* pozostałe pozycje z Rb. Ib – 4 ha,



\* rębnie częściowe IIa i III: zasadniczo 6 ha z dopuszczeniem całych pododdziałów o pow. do 7 ha,

\* rębnia IIb – do 4 ha.

Nabór drzewostanów do użytkowania:

\* wg wskazówek ustalonych na gruncie we wszystkich gospodarstwach (pozycje uzgodnione wcześniej do pozostawienia bez zabiegu lub przeznaczone do trzebieży, nie wchodzi do planu cięć),

Wstępne wyznaczenie drzew do planu cięć:

\* w gospodarstwie G: drzewostany przeszlorębne, rębne oraz bliskorębne z jednej podklasy wieku jeśli wchodzi do pasa zrębowego z drzewostanami rębnymi,

\* w pozostałych tylko wg potrzeb hodowlanych (wskazań gospodarczych).

Okresy odnowienia i uprzątnięcia:

- okres odnowienia w przerębnowo-zrębowym sposobie zagospodarowania i w gospodarstwie lasów ochronnych -15 lat,

- okres uprzątnięcia w KO – 10 lat.

Procent miąższości przewidzianej do pozyskania:

\* w przypadku Rb. Ib przyjęcie do planu cięć 95% miąższości drzew na działce zrębowej,

\* w przypadku cięć uprzątających w rębniach częściowych przyjęcie do planu cięć maksimum 95% miąższości drzew na działce zrębowej.

Cięcia rębne należy projektować w ramach ostępów stałych. W przypadku występowania bloków drzewostanów rębnych należy stosować ostępy przejściowe.

Należy dopuścić możliwość użytkowania rębnego drzewostanu rębnią IIIa,b na 2 pasach manipulacyjnych w 10-leciu, z zachowaniem następstwa cięć przy cięciach uprzątających.

Wykaz projektowanych cięć użytków rębnych I-go 10-lecia powinien zostać sporządzony obrębami leśnymi, z podziałem na działki zrębowe - bez przydziału na lata.

Przy drogach krajowych, wojewódzkich oraz przy ciekach i zbiornikach wodnych, w miarę możliwości, powinny być projektowane rębnie złożone, zaś na słabych siedliskach - rębnia zupełna z pozostawieniem pasów ochronnych o szerokości 30 m. W przypadku prostopadłego przebiegu pasów zrębowych w stosunku do tych dróg, należy planować działki zrębowe do krawędzi drogi. Pozostawienie pasów przejściowych (ekotonowych) odbywać będzie się w trakcie realizacji zabiegu – jako pozostawianie kęp.

Cięcia wokół osiedli mieszkaniowych winny zostać szczegółowo uzgodnione z nadleśnictwem. W tym przypadku proponuje się stosowanie rębni złożonych (bez względu na TSL) lub szerokich pasów ekotonowych dla zrębów zupełnych. Wskazane jest też odstępowanie od użytkowania rębnego.

Przy projektowaniu działek zrębowych należy wykorzystywać przede wszystkim naturalne granice wyłączeń, drogi, rowy itp.

Rębnie gniazdowe należy projektować, jeśli kształt i powierzchnia (minimum 1,50 ha) pozycji zrębowych umożliwi zlokalizowanie gniazd zgodnie z Zasadami hodowli lasu.

W przypadku kwalifikowania sąsiadujących drzewostanów do użytkowania rębnego, należy je na etapie taksacji łączyć, jeśli jedynym kryterium ich wydzielenia jest wiek. Umożliwi to łatwiejsze stosowanie elementów technicznych rębni oraz ich ewidencjonowanie w SILP.

Przy planowaniu hodowlanym w ramach rębni złożonych należy brać pod uwagę dłuższe niż 15 lat okresy odnowienia dla rębni II oraz IIIb - do 20 lat w lasach gospodarczych i do 25 lat w lasach ochronnych.

W klasach odnowienia w V i młodszych klasach wieku z podsadzeniem produkcyjnym Bk w wieku do 20 lat generalnie nie należy projektować cięć uprzątających.

W Klasach odnowienia (rębnie II, IIIb z drugim piętrzem) lub drzewostanach dwupiętrowych nie należy planować wskazania gospodarczego ODN ZŁOŻ., ale cięcia uprzątające pierwszego piętra.

W kwalifikowaniu drzewostanów do użytkowania rębnego należy dostrzegać możliwości odnowienia naturalnego sosny rębnią Ic.

Zaleca się odstępować od użytkowania rębnego na siedliskach olsów zlokalizowanych wzdłuż cieków lub jezior (lasy wodochronne, siedliska przyrodnicze, presja bobrów).

Wykonawca PUL przeznaczy do usunięcia i opisze we wskazaniach gospodarczych, poszerzenie dojazdów pożarowych, zgodnie z opracowaniem docelowej sieci dróg w nadleśnictwie.

W przypadku poszerzania dojazdów pożarowych masa pochodząca z zabiegu będzie zaliczana do użytków rębnych niezaliczonych w poczet etatu powierzchniowego.

Projekt lokalizacji cięć rębnych należy uzgodnić protokolarnie z nadleśniczym i przedstawicielem RDLP.

## 7. Wykaz drzewostanów do przebudowy

Szczegółowy wykaz drzewostanów do przebudowy należy wykonać w oparciu o § 40 IUL z wykorzystaniem wytycznych, określonych w pkt 9. (część A) niniejszego protokołu.

## 8. Wytyczne w sprawie użytkowania przedrębne oraz pielęgnacji upraw i młodników

Podczas taksacji, dla każdego drzewostanu należy określić rodzaj potrzebnego cięcia pielęgnacyjnego (CP-P, TW, TP) z uwzględnieniem ilości nawrotów (w zasadzie tylko dla TW) i pilności zabiegu (tylko dla CP i CP-P) lub brak potrzeby wykonania zabiegu pielęgnacyjnego (dotyczy to przede wszystkim TP). Rezygnacja z planowania użytkowania przedrębne wymaga uzgodnienia z nadleśniczym.

Dla drzewostanów przewidzianych do czyszczeń późnych należy zaprojektować CP-P, jeśli planowane jest pozyskanie grubizny, albo CP - zabieg bez pozyskania masy. Oba zabiegi zaliczają się do pielęgnowania młodników, które jest podsumowane w tabeli XVIII planu u.l.

Dwunawrotowe cięcia pielęgnacyjne TW będą planowane w drzewostanach Ib i II k.w., wykazujących dużą dynamikę wzrostu i tendencje do nieprawidłowej smukłości drzew oraz z pochodzenia naturalnego. Rozmiar wykonania zabiegów w dwóch nawrotach, zostanie uzgodniony z nadleśniczym.

W opisanu ogólnym należy sporządzić wykaz cięć dwunawrotowych oraz pozycji bez zabiegu gospodarczego, z uzasadnieniem tak przyjętego postępowania. Z uzasadniania pozycji bez wskazań gospodarczych należy odstąpić w przypadkach; rezerwatów, stref ochronnych i drzewostanów uznanych za ekosystemy referencyjne.

Zgodnie z § 46., ust. 13. Instrukcji urządzania lasu, nie będą planowane pielęgnacje projektowanych upraw. Powierzchnia pielęgnowania upraw dotyczyć będzie tylko upraw istniejących na gruncie, wg stanu na 1 stycznia 2017 r.

W tabeli XVIII będzie rozbitcie na pielęgnowanie gleby i czyszczenia wczesne (wg wskazań gospodarczych); jednak jako wiążąca do wykonania będzie określona jedna powierzchnia pielęgnowania upraw, co jest zgodne z § 42, ust.4a Zasad hodowli lasu.

Rozmiar miąższościowy użytków przedrębnych zostanie określony przez NTG - globalnie dla poszczególnych obrębów leśnych na podstawie:

- wskaźników wyliczonych w programie TAXATOR,
- wykonania w okresie ubiegłym (5 i 10 lat poprzedniego planu),
- z uwzględnieniem prognozy 75% przyrostu drzewostanów nieobjętych użytkowaniem rębny w dziesięcioleciu
- z uwzględnieniem wyliczeń opartych na modelach wzrostu drzewostanów.

## 9. Wytyczne w sprawie hodowli lasu

Zasady kwalifikowania rodzajów siedlisk do poszczególnych typów drzewostanu określono w pkt 3 (część B) niniejszego protokołu.

Decyzja o przyjęciu stosownego wariantu TD, dokonana zostanie przez taksatora wg szczegółowej tabeli przedstawionej w protokole KZP. Tak ustalony TD będzie stanowił wzorcowy schemat docelowego składu gatunkowego drzewostanów i struktury pionowej. Występowanie na gruncie zamiennie Bk/Db, Db/Js, Wz/Js, itp. nie będzie skutkowało uznaniem drzewostanu za niezgodny z TD.

Dla prawidłowego określenia TD, Wykonawca wyposaży taksatorów - w ramach raptularza prac terenowych - w wydruk uwzględniający warstwę siedlisk operatu siedliskowego, z uwzględnieniem rodzaju geologicznego siedliska. Taksator uwzględni również typy lasu siedlisk przyrodniczych w obszarach Natura 2000. Kadra nadleśnictwa, w trakcie stosownych uzgodnień, podda przyporządkowane w trakcie prac terenowych TD, stosownej ocenie i uzgodni ewentualne zmiany.

Pozostałe wytyczne:

- w opisanu ogólnym należy przewidzieć możliwość zastępowania jesionu w orientacyjnych składach gatunkowych upraw zakładanych na siedliskach wilgotnych, zgodnie z pismem dyrektora RDLP w Zielonej Górze, zn.spr. ZZ-7120-7/2008 z dnia 19.12.2008 r.

- w uzasadnionych przypadkach dopuścić należy możliwość zamiennego stosowania gatunków dębów. Należy jednak trzymać się zasady, by nie wprowadzać Dbb na siedlisku LI i OIJ oraz Dbs na siedlisku BMśw1.
- podsadzenia produkcyjne należy projektować w ramach przebudowy typu B.
- do dolesień należy planować luki, których zagospodarowanie jest zasadne (odpowiednio duża powierzchnia, warunki świetlne, żyzność siedliska) oraz wszystkie luki wynikające z naruszenia stanu posiadania.
- wprowadzanie podszytów należy projektować w pododdziałach graniczących z drogami A2 i S3 - gdy zostaną stwierdzone możliwości ich lokalizacji
- rozmiar i lokalizacja zaprojektowanych podsadzeń i podszytów zostaną przedstawione na odbiorze prac terenowych, po wstępnym uzgodnieniu z nadleśnictwem i ostatecznym – z Wydziałem ZG RDLP.
- nie należy projektować pielęgnowania gleby i czyszczeń wczesnych na zrębach i w uprawach projektowanych.
- melioracje agrotechniczne należy planować dla zrębów zupełnych oraz na powierzchniach do odnowienia przy rębniach złożonych, a także przy zalesieniach, poprawkach i podsadzeniach.
- bloki upraw pochodnych należy przyjąć zgodnie z programem na lata 2011- 2035 (po uzgodnieniu z RDLP).
- w związku z brakiem cechy „uprawa pochodna” , uprawy i młodniki o znanym pochodzeniu (będące także w rozproszeniu poza blokami) należy opisywać w polu informacje różne
- zgodnie z zasadami IUL (§46), w PUL nie projektuje się cięć sanitarno-selekcyjnych w GDN-ach. Mogą tu być planowane jedynie trzebieże późne lub cięcia rębne. Cięcia sanitarno-selekcyjne stanowią formę realizacji zabiegu w ramach TP, a potrzeba ich wykonania jest określana przez nadleśnictwo.
- Wykonawca PUL podczas taksacji zbierze propozycje drzewostanów do uznania za GDN (buk, dąb, sosna, brzoza), które przedstawi na odbiorze prac terenowych,
- nie należy opisywać jako KO zwartych drzewostanów II-III klas wieku z nieogrodzonym podsadzeniem dębu lub buka w wieku do 10 lat, jeśli młode pokolenie nie cechuje się dynamiką wzrostową i stabilnym pokryciem powierzchni.
- orientacyjne wielkości poprawek, uzupełnień i pielęgnacji projektowanych upraw należy opisać ogólnie w elaboracie, bez przypisywania tych wskazań do konkretnych wydziałów. Przy symulacji powierzchni poprawek uwzględnić % wykonania za ostatnie 10 lat (wg analizy gospodarki przeszłej) oraz próg 20%.
- dla drzewostanów z rozprzestrzeniającym się gatunkiem inwazyjnym - dławisz okrągłolistny - należy w opisanu ogólnym zadań z pielęgnowania lasu uwzględnić możliwość ograniczania intensywności cięć przedrębnych.

## 10. Wytyczne w sprawie ochrony lasu i ochrony przeciwpożarowej

W celu określenia stanu sanitarnego lasu zostaną zinwentaryzowane w kartach dokumentacji źródłowej istotne (pow. 10%) uszkodzenia, zgodnie z instrukcją u.l.

Wszystkie dane zarejestrowane w trakcie prac taksacyjnych, jak również uzyskane z nadleśnictwa, w tym ogniska gradacyjne oraz stałe pędraczyska, zostaną przedstawione na mapie przeglądowej ochrony lasu w skali 1: 25 000, która będzie opracowana zgodnie z instrukcją u.l. i omówiona w elaboracie.

Należy włączyć do opracowania tego rozdziału, przyjęte przez nadleśnictwo zarządzeniem nadleśniczego, zasady kompleksowego zagospodarowania drzewostanów w pierwotnych ogniskach gradacyjnych.

Plan ochrony przeciwpożarowej zostanie opracowany zgodnie z obowiązującą instrukcją z 2011 r., rozporządzeniem Ministra Środowiska z 22 marca 2006 r. w sprawie szczegółowych zasad zabezpieczenia przeciwpożarowego lasów oraz rozporządzeniem Ministra Spraw Wewnętrznych i Administracji z 7 czerwca 2010 r. w sprawie ochrony przeciwpożarowej budynków, innych obiektów budowlanych i terenów. Przed rozpoczęciem prac terenowych zostaną opracowane przez Naczelnika Wydziału Obronności i Ochrony Mienia, i przekazane do stosowania wykonawcy prac urzędniowych, wytyczne w sprawie zawartości planu ochrony ppoż. i map, będących składnikiem planu.

Szczegóły odnośnie procedury sporządzania i zatwierdzania części PUL dotyczącej ochrony przeciwpożarowej zawarte są w „Ramowych wytycznych w zakresie procedur tworzenia i uzgadniania projektu PUL w części dotyczącej ochrony przeciwpożarowej” z września 2014 r.

Należy zwrócić uwagę na przebieg pasów przeciwpożarowych biegnących wzdłuż linii kolejowych. Jeśli pas przebiega przez grunty leśne nadleśnictwa i spełnia kryteria wyłączenia liniowego, dla którego określa się powierzchnię (szer. 3-10 m), wyłączenia takie należy opisywać jako PAS PPOŻ. Dla ułatwienia tego zadania nadleśnictwo przekaze Wykonawcy projektu PUL wyniki inwentaryzacji takich pasów, przeprowadzonej siłami własnymi.

Ze względu na specyficzny układ niedużych kompleksów leśnych i przebiegających przez nie dolin rzecznych, w Nadleśnictwie Świebodzin nie funkcjonują biologiczne pasy ppoż.

## 11. Wytyczne w sprawie zagospodarowania rekreacyjnego

Zagadnienia związane z zagospodarowaniem rekreacyjnym lasu zostaną opracowane w elaboracie.

Wykonawca PUL w uzgodnieniu z nadleśnictwem wydzieli miejsca kąpielisk przy jeziorach i opisz je w kategorii TURYST, co umożliwi ich umowne udostępnienie.

Wykonawca PUL zaprojektuje w uzgodnieniu z nadleśnictwem szlaki konne.

Zgodnie z § 108, 109 instrukcji u.l. na mapach oznaczyć należy m.in. istniejące i planowane szlaki turystyczne, ścieżki rekreacyjne: pieszne, konne, rowerowe, spacerowe, a także parkingi, miejsca postoju, obiekty edukacyjne, wiaty, itp.

Wykonawca PUL wykorzysta opracowany przez nadleśnictwo i zaprezentowany na NTG Program edukacji leśnej społeczeństwa na lata 2018-2027.

## 12. Wytyczne w sprawie użytkowania ubocznego oraz zagospodarowania łowieckiego

W ramach ubocznego użytkowania lasu Nadleśnictwo Świebodzin prowadzi jedynie sprzedaż choinek ew. stoiszu, w ramach PUL nie będzie planowane pozyskanie żywicy. Lokalizacja istniejących plantacji choinkowych oraz ewentualna potrzeba założenia nowych powierzchni (głównie pod liniami energetycznymi), powinna zostać ustalona we współpracy z nadleśnictwem.

Kierunkowe wytyczne z w sprawie gospodarki łowieckiej powinny uwzględniać założenia wieloletniego planu łowieckiego na lata 2007-2017.

Na terenie OHZ obw. 104 prowadzona jest Zagrodowa Hodowla Zwierzyny Łownej dla zająca szaraka, kuropatwy szarej i daniela. Akceptuje się, aby drzewostan na obszarze zagrodowej hodowli danieli (oddz. 132 b, Leśnictwo Bucze) wyłączyć z działalności gospodarczej, a zabiegi ograniczyć tylko do cięć sanitarnych.

Zagrodowa Hodowla Zwierzyny Łownej funkcjonuje na zasadach określonych w Zarządzeniu nr 35 z dnia 10 sierpnia 2011 r. Dyrektora Generalnego Lasów Państwowych w sprawie realizacji programów hodowli i ochrony zwierząt łownych i chronionych podejmowanych przez jednostki organizacyjne Lasów Państwowych na lata 2011-2016.

## 13. Wytyczne w sprawie ujmowania w PUL zagadnień dotyczących infrastruktury nadleśnictwa

Kierunkowe potrzeby w zakresie infrastruktury technicznej zostaną opracowane zgodnie z § 108 IUL, w ścisłej współpracy z nadleśnictwem.

W ramach tworzenia wydziełów literowanych i nieliterowanych dla napowietrznych i kablowych linii energetycznych, należy dokonać aktualizacji ich szerokości i powierzchni w oparciu o dane zawarte w wykazach linii energetycznych stanowiących załączniki do zawartych umów o ustanowienie służebności przesyłu. Szerokości i powierzchni linii energetycznych należy przyjąć zgodnie z tymi wykazami w taki sposób, że:

- jeśli szerokości istniejące są mniejsze od szerokości pasa wymaganego – to zgodnie z szerokością istniejącą (poszerzanie linii będzie wymagało zastosowania przepisów ustawy o ochronie gruntów rolnych i leśnych),

- gdy szerokość linii energetycznych jest większa od wymaganej przez operatora – to zgodnie z szerokością wymaganą. Decyzja o przyjęciu wskazań gospodarczych dla pozostałej (okrajkowej) powierzchni zapadnie w uzgodnieniu z leśniczym i nadleśniczym - po zakończeniu inwentaryzacji.

W opisie taksacyjnym tych obiektów, w informacjach dodatkowych, należy zawrzeć informacje o numerze linii oraz nazwie operatora, który ją użytkuje.

W warstwie LMN należy ująć również wszystkie inne obiekty infrastruktury liniowej (nadziemnej i podziemnej) wraz z dostępnymi atrybutami je charakteryzującymi. Dane dotyczące infrastruktury podziemnej przekazuje Wykonawcy nadleśnictwo. Ujawnieniu w LMN podlegałyby również obiekty infrastruktury wydzielone w odrębne wydzielania literowane (jako dodatkowe warstwy w bazie obiektów liniowych). Informację o istniejącej infrastrukturze liniowej przygotowują służby nadleśnictwa w formie i czasie uzgodnionym z Wykonawcą prac.

W wytycznych należy również ująć wnioski wynikające z opracowania docelowej sieci dróg w nadleśnictwie. Potrzeby inwestycyjne i remontowe opisane w referacie nadleśniczego zostaną uwzględnione przy opisywaniu kierunkowych wytycznych w tym zakresie.

## 14. Wytyczne dotyczące charakterystyki ekonomicznej

Syntetyczną ocenę warunków ekonomicznych prowadzenia gospodarki leśnej należy w PUL opracować, z uwzględnieniem polityk i planów zagospodarowania przestrzennego regionu.

Warunki ekonomiczne będące wynikiem sporządzonego PUL mają zostać zobrazowane w postaci tabel XIX i XX, przewidzianych w IUL.

Nie będzie sporządzana specjalistyczna ekspertyza ekonomiczna, zawierająca prognozę spodziewanego wyniku ekonomicznego nadleśnictwa. Dane te zostaną w sposób standardowy opracowane zgodnie z IUL.

## 15. Wytyczne w zakresie szczegółowości prognozy stanu zasobów drzewnych na koniec przyszłego okresu gospodarczego

Prognozę stanu zasobów drzewnych na koniec okresu gospodarczego należy sporządzić zgodnie z § 123 IUL, przy ewentualnym wykorzystaniu programów informatycznych, będących w posiadaniu wykonawcy PUL.

## 16. Weryfikacja i aktualizacja programu ochrony przyrody

Weryfikacja dotychczasowego Programu ochrony przyrody będzie polegać na uaktualnieniu opisu stanu przyrody w obszarze terytorialnego zasięgu nadleśnictwa oraz określenia potrzeb w zakresie jej ochrony.

Program powinien być zaktualizowany o elementy zinwentaryzowane w trakcie terenowych prac urzędniowych. W POP należy ująć również dane dostarczone przez nadleśnictwo, w tym zebrane podczas inwentaryzacji przyrodniczej wykonanej przez Lasy Państwowe (zweryfikowana terenowo przez Wykonawcę PUL baza INVENT). Nadleśnictwo przedstawi Wykonawcy PUL częściową weryfikację siedlisk wykonaną w ramach prac na PZO obszaru N200 Buczyny Łagowsko-Sulęcińskie.

Program ochrony przyrody winien zostać zaktualizowany o aktualne informacje związane z siecią Natura 2000. Opracowanie winno przedstawiać zasady działań gospodarczych w obszarach Natura 2000, ze szczególnym uwzględnieniem orientacyjnych składów upraw i typów lasu na siedliskach przyrodniczych. Zagadnienia te winny być opracowane na podstawie zatwierdzonych planów zadań ochronnych dla poszczególnych obszarów Natura 2000. Program winien zawierać kompleksowy plan działań ochronnych. Ponadto aktualizacja POP powinna objąć wykonanie mapy przeglądowej walorów przyrodniczo – kulturowych w skali 1:25 000.

## 17. Wytyczne w zakresie wydruku map tematycznych

Mapy tematyczne należy wykonać zgodnie z instrukcją techniczną sporządzania i wydruku map leśnych, zawartych w tomie III IUL, z uwzględnieniem opisanych w protokole KZP elementów fakultatywnych. Ilość egzemplarzy do wydruku została opisana w pkt A.12 niniejszego protokołu.

## 18. Projekt wystąpienia do regionalnego dyrektora ochrony środowiska w sprawie zakresu i szczegółowości prognozy oddziaływania planu urządzenia lasu na środowisko i obszary Natura 2000

Obowiązek przeprowadzenia postępowania w sprawie strategicznej oceny oddziaływania na środowisko planu urządzenia lasu, wynika z przyjętego stanowiska Ministerstwa Środowiska w sprawie poddania planów, strategii i programów z dziedziny leśnictwa, przepisom Ustawy o udostępnianiu informacji o środowisku i jego ochronie, udziale społeczeństwa w ochronie środowiska oraz o ocenach oddziaływania na środowisko (Dz. U. z 2008 r., Nr 199, poz. 1227). Procedura zostanie przeprowadzona zgodnie z wytycznymi, opisanymi § 129 IUL, z uwzględnieniem Ramowych wytycznych w sprawie zakresu i stopnia szczegółowości prognozy oddziaływania na środowisko planu urządzenia lasu, wprowadzone do stosowania w dniu 28.08.2013 r. przez Głównego Konserwatora Przyrody.

## 19. Inne specyficzne zagadnienia

1. W wyniku przeprowadzonych prac urzędniowych należy sporządzić dodatkowo następujące wykazy i zestawienia:

- książkę walorów przyrodniczo-kulturowych i monitoringu wraz z bazą danych w formacie Excel,

2. Nie należy inwentaryzować młaższości podrostów i podrostów o charakterze dolnego piętra (w tym nie obejmować ich pomiarem podczas zakładania powierzchni próbnych kołowych).

3. W elaboracie należy przedstawić syntetyczne opracowanie zawierające wytyczne postępowania z drzewostanami pochodzącymi z zalesień na gruntach zrehabilitowanych.

W posiedzeniu KZP wzięli udział również mieszkańcy Łagowa, którzy wnioskowali o uporządkowanie stanu ewidencyjnego i własności dróg będących w zarządzie nadleśnictwa, które w części stanowią dojazdy do osiedli mieszkaniowych. Kwestia przedmiotowych zamian będzie odbywać się zgodnie z procedurą przewidzianą w ustawie o lasach. Wniosek jednego z mieszkańców dotyczył również zmiany statusu drogi dojazdowej do nieruchomości, z leśnej na gminną. Procedura ta również przebiega niezależnie od sporządzania projektu PUL. Właściwym w sprawie rozpatrzenia tych wniosków jest Nadleśniczy Nadleśnictwa Świebodzin.

Protokolował:  
Dariusz Kiewlicz

Przewodniczący Komisji:

Z-CA DYREKTORA  
dł. Gospodarki Leśnej  
*Krzysztof Poczekał*

## SPIS TREŚCI

### **Część A: Wytyczne w sprawie organizacji prac urzędniowych; 2**

1. Stan prac przygotowawczych do sporządzenia planu urzędzenia lasu 2
2. Stan posiadania i klasyfikacja gruntów 2
3. Stan opracowań glebowo-siedliskowych i fitosocjologicznych 4
4. Podział powierzchniowy 4
5. Ujęcie gruntów stanowiących współwłasność, oznakowanie granic wydzieleni. 6
6. Wykorzystanie zdjęć lotniczych do planu urzędzenia lasu. 6
7. Ujmowanie cech drzewostanów w PUL 6
8. Zastosowanie jednostek kontrolnych 7
9. Zasady przebudowy drzewostanów 7
10. Zwiększenie powierzchni do odnowienia w KO i KDO, z tytułu uszkodzeń podczas cięć rębnych 8
11. Pomiar drewna martwego 8
12. Układ PUL z wyszczególnieniem zakresu wykonania map 8
13. Podział na obręby leśne i leśnictwa 10
14. Obszary zagrożone uporczywym występowaniem szkód 10
15. Terminy i sposoby kontroli prac urzędniowych 11
16. Forma oprawy części opisowej i map planu UL, potrzeba dodatkowych map i ekspertyz 12
17. Wykonanie tabeli XXII – dla gatunków chronionych, nieobjętych obszarem Natura 2000 12
18. Ustalenia dotyczące postępowania w sprawie strategicznej oceny oddziaływania planu u.l. na środowisko i obszary Natura 2000 12

### **Część B: Założenia do planu urzędzenia lasu 14**

1. Ustalenia dotyczące obszarów chronionych i funkcji lasu 14
2. Typy siedliskowe lasu i siedliska przyrodnicze 19
3. Typy drzewostanów 20
4. Wieki rębności 23
5. Podział na gospodarstwa 23
6. Wytyczne w sprawie cięć rębnych 24
7. Wykaz drzewostanów do przebudowy 26
8. Wytyczne w sprawie użytkowania przedrębego oraz pielęgnacji upraw i młodników 26
9. Wytyczne w sprawie hodowli lasu 26
10. Wytyczne w sprawie ochrony lasu i ochrony przeciwpożarowej 27
11. Wytyczne w sprawie zagospodarowania rekreacyjnego 28
12. Wytyczne w sprawie użytkowania ubocznego oraz zagospodarowania łowieckiego 28
13. Wytyczne w sprawie ujmowania w PUL zagadnień dotyczących infrastruktury nadleśnictwa 28
14. Wytyczne dotyczące charakterystyki ekonomicznej 29
15. Wytyczne w zakresie szczegółowości prognozy stanu zasobów drzewnych na koniec przyszłego okresu gospodarczego 29
16. Weryfikacja i aktualizacja programu ochrony przyrody 29
17. Wytyczne w zakresie wydruku map tematycznych 30
18. Projekt wystąpienia do regionalnego dyrektora ochrony środowiska w sprawie zakresu i szczegółowości prognozy oddziaływania planu urzędzenia lasu na środowisko i obszary Natura 2000 30
19. Inne specyficzne zagadnienia 30

