

## FORMY OCHRONY PRZYRODY

### Ustawa o ochronie przyrody.

Podstawowym aktem prawnym regulującym zasady ochrony przyrody jest Ustawa o Ochronie Przyrody z dnia 16 kwietnia 2004 roku (Dz. U. z 2004 r. Nr 92, poz. 880), która określa formy ochrony przyrody:

1. Parki narodowe.
2. Rezerваты przyrody.
3. Parki krajobrazowe.
4. Obszary chronionego krajobrazu.
5. Obszary Natura 2000.
6. Pomniki przyrody.
7. Stanowiska dokumentacyjne.
8. Użytki ekologiczne.
9. Zespoły przyrodniczo – krajobrazowe.
10. Ochrona gatunkowa roślin, zwierząt i grzybów.



Fot.2. Tablica informacyjna przy użytku ekologicznym. (fot. A. Meissner)

## **1. Formy prawnej ochrony przyrody w Nadleśnictwie Międzyrzecz.**

Do istniejących form ochrony przyrody należą:

- rezerwaty przyrody;
- parki krajobrazowe;
- obszary chronionego krajobrazu;
- obszary Natura 2000
- pomniki przyrody;
- użytki ekologiczne;
- zespoły przyrodniczo – krajobrazowe;
- ochrona gatunkowa roślin, zwierząt i grzybów.

## **2. Rezerwaty przyrody – istniejące.**

Rezerwat przyrody obejmuje obszary zachowane w stanie naturalnym lub mało zmienionym, ekosystemy, ostoje i siedliska przyrodnicze, a także siedliska roślin, siedliska zwierząt i siedliska grzybów oraz twory i składniki przyrody nieożywionej, wyróżniające się szczególnymi wartościami przyrodniczymi, naukowymi, kulturowymi lub walorami krajobrazowymi (Ustawa o ochronie przyrody).

Na terenie Nadleśnictwa Międzyrzecz znajduje się jeden zatwierdzony rezerwat przyrody.

### **Rezerwat przyrody „Nietoperek”**

Rezerwat powołany Zarządzeniem Ministra Leśnictwa i Przemysłu Drzewnego z dnia 11 sierpnia 1980 r. w sprawie uznania za rezerwat przyrody (M.P. Nr 19 z 1980 r., poz. 94) i Rozporządzeniem Ministra Ochrony Środowiska, Zasobów Naturalnych i Leśnictwa z dnia 23 grudnia 1998 r. w sprawie uznania za rezerwat przyrody (Dz. U. Nr 166/98, poz. 1219) oraz potwierdzony Obwieszczeniem Wojewody Lubuskiego z dnia 16 stycznia 2002 r. w sprawie ustalenia wykazu rezerwatów przyrody utworzonych do dnia 31 grudnia 1998 r. (Dz. Urz. Nr 12, poz. 144). Powierzchnia rezerwatu wynosi 50,77 ha, natomiast na gruntach Nadleśnictwa Międzyrzecz rezerwat zajmuje powierzchnię 6,60 ha.

Rezerwat obejmuje fragment pozostałości podziemnych fortyfikacji byłego Międzyrzeckiego Rejonu Umocnionego. W skład fortyfikacji wchodzi labirynt podziemnych korytarzy o żelbetonowej konstrukcji, znajdujący się na głębokości 35 – 50 m pod powierzchnią ziemi. Osią labiryntu jest korytarz główny, od którego odchodzą w licznych kierunkach korytarze boczne. Korytarz główny ma szerokość ok. 5 m i długość ok. 5 km. Korytarze boczne mają wymiary 2 x 2 m. Część korytarzy jest

zalane wodą. W wielu miejscach ścieka ona po ścianach tworząc rozmaite zacieki i nacieki. W ścianach korytarzy znajdują się liczne zagłębienia, nisze i wnęki wykorzystywane przez nietoperze na swoje kryjówki. Najwięcej nietoperzy (ok. 3000 osobników) spotyka się w okresie późnojesiennym (kolonie zimowe). Latem spotyka się pojedyncze nietoperze.

Plan ochrony rezerwatu w trakcie opracowywania.

**Tab.1. Ogólna charakterystyka rezerwatów**

Lp	Nazwa rezerwatu	Dz. Urz. Nr poz.	Położenie		Typ i podtyp rezerwatu wg dominującego		Powierzchnia [ha] według		Powierzchnia [ha] objęta ochroną	Ważniejsze		uwagi
			Oddz.	Gmina Leśnictwo	Przedmiotu ochrony	Typu środowiska	Dz. U.	Planu u. l.		Zbiorowiska zespoły roślinne	Grupy zwierząt	
1	Nietoperek	M.P. Nr 19, poz. 94; Dz. U. Nr 166/98, poz. 1219	247 ax, bx	Międzyrzecz Nietoperek	Faunistyczny (PFn) ssaków (ss)	Podziemny (EP) pochodzenia antropogenicznego (pa)	50,77	6,60	50,77		Ssaki: nocek duży, nocek Bechsteina, nocek wąsatek, nocek łydkowłosy, nocek rudy, mroczek późny, karlik maleńki	
<b>r-m grunty n-ctwa</b>							<b>6,60</b>					

### 3. Parki krajobrazowe

1. Pszczewski Park Krajobrazowy powstał na mocy Uchwały Nr XI/63/86 Wojewódzkiej Rady Narodowej w Gorzowie Wlkp. z dnia 25 kwietnia 1986 r. (Dz. Urz. Województwa Gorzowskiego Nr 9, poz. 105 z 1986 r.) w celu ochrony młodego krajobrazu polodowcowego, wyróżniającego się obecnością różnorodnych form terenowych oraz bogactwem flory i fauny.

Park tworzą dwa kompleksy:

- 1) o powierzchni 1970 ha chroni najcenniejszą przyrodniczo i krajobrazowo część doliny rzeki Kamionki w okolicach Międzychodu;
- 2) o powierzchni 10250 ha obejmuje dużą rynną glacialną z największymi jeziorami parku oraz dolinę rzeki Obry.

Obszary te łączy otulina (strefa ochronna) o powierzchni 33080 ha.

O zróżnicowaniu przyrodniczym i krajobrazowym decydują trzy podstawowe strefy krajobrazowe: morenowa, sandrowa i dolinna. Strefę morenową charakteryzuje obecność pojedynczych wzniesień lub ich ugrupowań o często dużych różnicach wysokości względnej. Obszary te porastają lasy. W obniżeniach między wzniesieniami występują często tereny podmokłe,

torfowiska. Piaszczystą strefę sandrową o powierzchni lekko pofalowanej upiększają liczne wzniesienia (ozy, wydmy, kemy). Szczególnie malownicza jest tu przebiegająca południkowo rynna glacialna, w której znajdują się liczne jeziora. W południowej części parku rozciąga się strefa dolinna związana z rzeką Obrą. W jej szerokiej i płaskodennej dolinie występują zarastające starorzecza, łąki.

Powierzchnia Pszczewskiego Parku Krajobrazowego w zasięgu terytorialnym Nadleśnictwa Międzyrzecz wynosi 749,63 ha, w tym na gruntach nadleśnictwa 482,04 ha. Powierzchnia otuliny parku na gruntach Nadleśnictwa Międzyrzecz wynosi 882,5 ha.

2. Łagowski Park Krajobrazowy powstał w 1985 r. na mocy Uchwały Nr V/34/85 Wojewódzkiej Rady Narodowej w Gorzowie Wlkp. i Zielonej Górze z dnia 25 kwietnia 1985 r. (Dz. Urz. Woj. Gorzowskiego Nr 2, poz. 24) w celu zachowania i ochrony wybitnych walorów krajobrazowych i przyrodniczych centralnej części Pojezierza Lubuskiego.

W południowo-zachodniej części nadleśnictwa (obręb Międzyrzecz) przebiega granica otuliny Łagowskiego Parku Krajobrazowego. W zasięgu otuliny znajduje się oddz. 357 o łącznej powierzchni 14,89 ha.

#### **4. Obszary Natura 2000**

Natura 2000 jest przyjętym przez Unię Europejską systemem ochrony wybranych elementów przyrody, najważniejszych z punktu widzenia całej Europy. System ten nie ma zastępować systemów krajowych, ale je uzupełniać – dawać merytoryczne podstawy do zachowania dziedzictwa przyrodniczego w skali kontynentu. Polega na wybraniu (wg określonych kryteriów), a następnie objęciu skuteczną ochroną określonych obszarów. Podstawę do wybrania i ochrony obszarów zaliczanych do systemu Natura 2000 stanowią dwie dyrektywy europejskie: Dyrektywa Ptasia i Dyrektywa Siedliskowa:

- **Dyrektywa Rady 79/409/EWG** (Wild Birds Directive) z dnia 2 kwietnia 1979 r. o ochronie dziko żyjących ptaków (tzw. Dyrektywa Ptasia). W myśl tej dyrektywy powołuje się **Obszary Specjalnej Ochrony**.
- **Dyrektywa Rady 92/43/EWG** (Habitat Directive) z dnia 21 maja 1992 r. o ochronie naturalnych siedlisk przyrodniczych oraz dziko żyjącej fauny i flory (tzw. dyrektywa Habitatowa bądź Siedliskowa). Dyrektywa ta zobowiązuje kraje Unii Europejskiej do typowania terenów ważnych dla ochrony gatunków oraz siedlisk jako **Specjalnych Obszarów Ochrony**.

W dniu 12 grudnia 2008 r. Komisja Europejska zatwierdziła 364 Obszary Mające Znaczenie dla Wspólnoty, zajmujące łącznie 8,1% terytorium Polski. Z chwilą zatwierdzenia obszaru przez

Komisję Europejską obszar podlega wszystkim przepisom ustaw. Wyznaczenie obszarów siedliskowych nastąpi w drodze rozporządzenia Ministra Środowiska.

Rozporządzeniem Ministra Środowiska z dnia 27 października 2008 roku wyznaczono 141 obszarów specjalnej ochrony ptaków, zajmujących łącznie 15,65% Polski.

Art. 33. 1. Ustawy o ochronie przyrody zabrania podejmowania działań mogących w znaczący sposób pogorszyć stan siedlisk przyrodniczych oraz siedlisk gatunków roślin i zwierząt, a także w znaczący sposób wpłynąć negatywnie na gatunki, dla ochrony których został wyznaczony obszar Natura 2000.

Przepis ten stosuje się odpowiednio dla projektowanych obszarów Natura 2000.

Obszary sieci Natura 2000 w Nadleśnictwie Międzyrzecz:

Obszary Mające Znaczenie dla Wspólnoty:

- Dolina Leniwej Obry
- Nietoperek
- Jeziora Pszczewskie i Dolina Obry

Obszary Specjalnej Ochrony Ptaków:

- Jeziora Pszczewskie i Dolina Obry

**Tab.2. Zestawienie zbiorcze powierzchni obszarów Natura 2000 w Nadleśnictwie Międzyrzecz.**

<b>Kod i nazwa obszaru</b>	<b>Powierzchnia nadleśnictwa [ha]</b>	<b>% pow. nadleśnictwa</b>
PLH 080001 Dolina Leniwej Obry	678,51	3,3
PLH 080003 Nietoperek	2980,30	14,5
PLH 080002 Jeziora Pszczewskie i Dolina Obry	145,80	0,7
PLB 080005 Jeziora Pszczewskie i Dolina Obry	117,93*	0,6
<b>Razem</b>	<b>3804,61</b>	<b>18,5</b>

\* - powierzchnia wspólna dla obszarów PLH 080002 i PLB 080005

## **PLH080001 Dolina Leniwej Obry**

### *OPIS OBSZARU*

Obszar o powierzchni 7137,65 ha obejmuje rozległe obniżenie Leniwej Obry między miejscowościami Babimost i Międzyrzecz, w północnej części przechodzące w dolinę rzeki Paklicy. Ma charakter rozległej, zatorfionej doliny wolno płynącej rzeki. Została ona zmelioryzowana w XIX w, a następnie zagospodarowana rolniczo. Obecnie podlega spontanicznej renaturyzacji i stanowi mozaikę ekstensywnie użytkowanych, zarastających łąk, lasów (w wieku 20 – 100 lat) i zarośli łągowych. W północnej części ostoja zlokalizowane są eutroficzne, przepływowe jeziora. Sośniny

zajmują większą część powierzchni. Ukształtowanie terenu jest bardzo zróżnicowane, charakterystyczne dla krajobrazu polodowcowego. Obszar odznacza się bardzo słabym zaludnieniem i niskim poziomem antropopresji.

#### *WARTOŚĆ PRZYRODNICZA I ZNACZENIE*

Ostoja ptasia o randze krajowej K35.

Występuje co najmniej 14 gatunków ptaków z Załącznika I Dyrektywy Rady 79/409/EWG. W okresie lęgowym świerszczak występuje w zagęszczeniu około 1% populacji krajowej (C3). W stosunkowo wysokim zagęszczeniu (C7) występuje dzięcioł średni (30-40p).

Rozległe obszary szybko renaturyzujących się terenów podmokłych i lasów, z najcenniejszymi starodrzewami liściastymi, z kilkuset drzewami o wymiarach pomnikowych. Znajduje się tu jedyne w Polsce stanowisko kaldesii dziewięciornikowatej, na którym była obserwowana od 1986 r. (kilkanaście nie kwitnących osobników). Występuje tu również ponad 20 gatunków roślin zagrożonych i chronionych w Polsce.

#### *ZAGROŻENIA*

Największe zagrożenie stanowi zmiana stosunków wodnych na skutek odnowienia lub kontynuowania melioracji.

### **PLH080003 Nietoperek**

#### *OPIS OBSZARU*

Obszar o powierzchni 7377,37 ha położony na terenie Województwa Lubuskiego. Obejmuje rozległą sieć starych, podziemnych fortyfikacji tj. 30 km żelbetonowych podziemi, 30 – 50m pod powierzchnią ziemi. Stanowią one część Międzyrzeckiego Rejonu Umocnionego zbudowanego przez hitlerowców w latach 1933 – 1945. Podziemia łączą się z powierzchnią ziemi kilkoma pionowymi szybami wentylacyjnymi oraz korytarzami prowadzącymi do bunkrów.

W skład ostoi wchodzi również naziemne tereny żerowiskowe nietoperzy odpowiadające mniej-więcej granicom Zespołu Przyrodniczo-Krajobrazowego „Uroczyska MRU”, stanowiącego otulinę podziemnych rezerwatów „Nietoperek” i „Nietoperek II”. Dodatkowo do ostoi włączony został Tunel w Wysokiej.

#### *WARTOŚĆ PRZYRODNICZA I ZNACZENIE*

Obszar obejmuje najważniejsze zimowisko nietoperzy Europy Środkowej i ich tereny żerowiskowe. Zimuje tu nawet 29 500 osobników (1991 r.; w 2000 r. 28 870 osobników), należących do co najmniej 12 gatunków ( w tym 4 gat. z Załącznika II Dyrektywy Rady 92/43/EWG). Najliczniej

występują: nocek rudy (*Myotis daubentonii*), nocek duży (*Myotis myotis*), gacek wielkouch (*Plecotus auritus*) i nocek Natterera (*Myotis nattereri*).

#### *ZAGROŻENIA*

Największym zagrożeniem jest niepokojenie nietoperzy przez ludzi

### **PLH 080002 Jeziora Pszczewskie i Dolina Obry**

#### *OPIS OBSZARU*

Obszar o powierzchni 15305,73 ha położony w regionie Bruzda Zbąszyńska, który stanowi szerokie obniżenie pomiędzy Pojezierzem Łagowskim a Pojezierzem Poznańskim. Obszar charakteryzuje się skomplikowanym układem hydrograficznym: Obra wcina się w południkowo zorientowaną rynnę, przepływa przez szereg jezior, w tym największe Jez. Zbąszyńskie (7,4 km<sup>2</sup>). Jeziora są płytkie, eutroficzne, otoczone rozległymi obszarami torfowisk niskich i przejściowych i lasami łągowymi. W części północnej obszaru znajduje się ciąg jezior nieco głębszych i mniej zeutrofizowanych. Lesistość obszaru jest duża, wynosi ok. 45%. Przeważają bory sosnowe. W ostoi utrzymują się też szerokie połacie łąk i pastwisk. Zaludnienie w rejonie niewielkie, a w gospodarce dominuje stosunkowo intensywne rolnictwo oraz hodowla ryb.

#### *WARTOŚĆ PRZYRODNICZA I ZNACZENIE*

Dobrze zachowane typy siedlisk (w tym 7 rodzajów siedlisk z Załącznika I Dyrektywy Rady 92/43/EWG). Szczególnie ważne są priorytetowe zbiorowiska łągów oraz jeziora eutroficzne z charakterystyczną roślinnością. Obszar ważny dla fauny związanej z siedliskami wodno-błotnymi. Stwierdzono tu 4 gatunki z Załącznika II Dyrektywy Rady 92/43/EWG.

Obszar ma również duże znaczenie dla ochrony ptaków.

#### *ZAGROŻENIA*

- osuszanie terenu
- wiosenne wypalanie roślinności
- zmiana sposobu gospodarowania na obszarach użytkowanych rolniczo
- w kompleksach stawowych zarówno zaniechanie, jak i intensyfikacja gospodarki stawowej

### **PLB080005 Jeziora Pszczewskie i Dolina Obry**

Obszar ustanowiony przez Rozporządzenie Ministra Środowiska z dnia 5 września 2007 r. zmieniające rozporządzenie w sprawie obszarów specjalnej ochrony ptaków Natura 2000 (Dz. U. Nr 179 z 2007 r., poz. 1275).

Ostoja zajmuje powierzchnię 14793,3 ha w tym:

- a. 7996,8 ha położone w województwie lubuskim na terenie gmin: Przytoczna (1316,3 ha), Pszczew (5020,3 ha), Trzciel (1657,0 ha), Zbąszynek (3,2 ha);
- b. 6796,5 ha położone w województwie wielkopolskim na terenie gmin: Miedzichowo (1939,4 ha), Siedlec (1819,0 ha), Zbąszyń (3056,1 ha).

Rozporządzenie Ministra Środowiska z dnia 27 października 2008 r. zmieniające rozporządzenie w sprawie obszarów specjalnej ochrony ptaków Natura 2000 (Dz. U. Nr 198 z 2008 r., poz. 1226) nie zmienia powierzchni obszaru.

Granice obszaru prawie w całości pokrywają się ze specjalnym obszarem ochrony Jeziora Pszczewskie i Dolina Obry. Występuje tu co najmniej 15 gatunków ptaków z Załącznika I Dyrektywy Rady 79/409/EWG, 3 gatunki z Polskiej Czerwonej Księgi. W okresie lęgowym obszar zasiedla co najmniej 1% populacji krajowej następujących gatunków ptaków: bąk, jarzębata, kania czarna. W stosunkowo dużym zagęszczeniu występują: błotniak stawowy, kania ruda i lerka. W okresie wędrówek występuje co najmniej 1% populacji szlaku wędrówkowego łąski. Stosunkowo duże koncentracje wędrówkowe osiągają gatunki; czernica, gągoł, głowienka, krzyżówka, perkoz dwuczuby. Ptaki wodno-błotne występują w koncentracjach powyżej 20000 osobników. Dobrze zachowane typy siedlisk (w tym 7 rodzajów siedlisk z Załącznika I Dyrektywy Siedliskowej). Obszar ważny dla fauny związanej z siedliskami wodno-błotnymi.

## **5. Pomniki przyrody – istniejące**

Pomnikami przyrody są pojedyncze twory przyrody żywej i nieożywionej lub ich skupiska o szczególnej wartości przyrodniczej, naukowej, kulturowej, historycznej lub krajobrazowej oraz odznaczające się indywidualnymi cechami, wyróżniającymi je wśród innych tworów, okazałych rozmiarów drzewa, krzewy gatunków rodzimych lub obcych, źródła, wodospady, wywierzyska, skałki, jary, głazy narzutowe oraz jaskinie.

Na terenach niezabudowanych, jeżeli nie stanowi to zagrożenia dla ludzi lub mienia, drzewa stanowiące pomniki przyrody podlegają ochronie aż do ich samoistnego, całkowitego rozpadu.





**Fot.3. Pomnik przyrody, leśnictwo Bobowicko oddz. 197m. (fot. A. Meissner)**



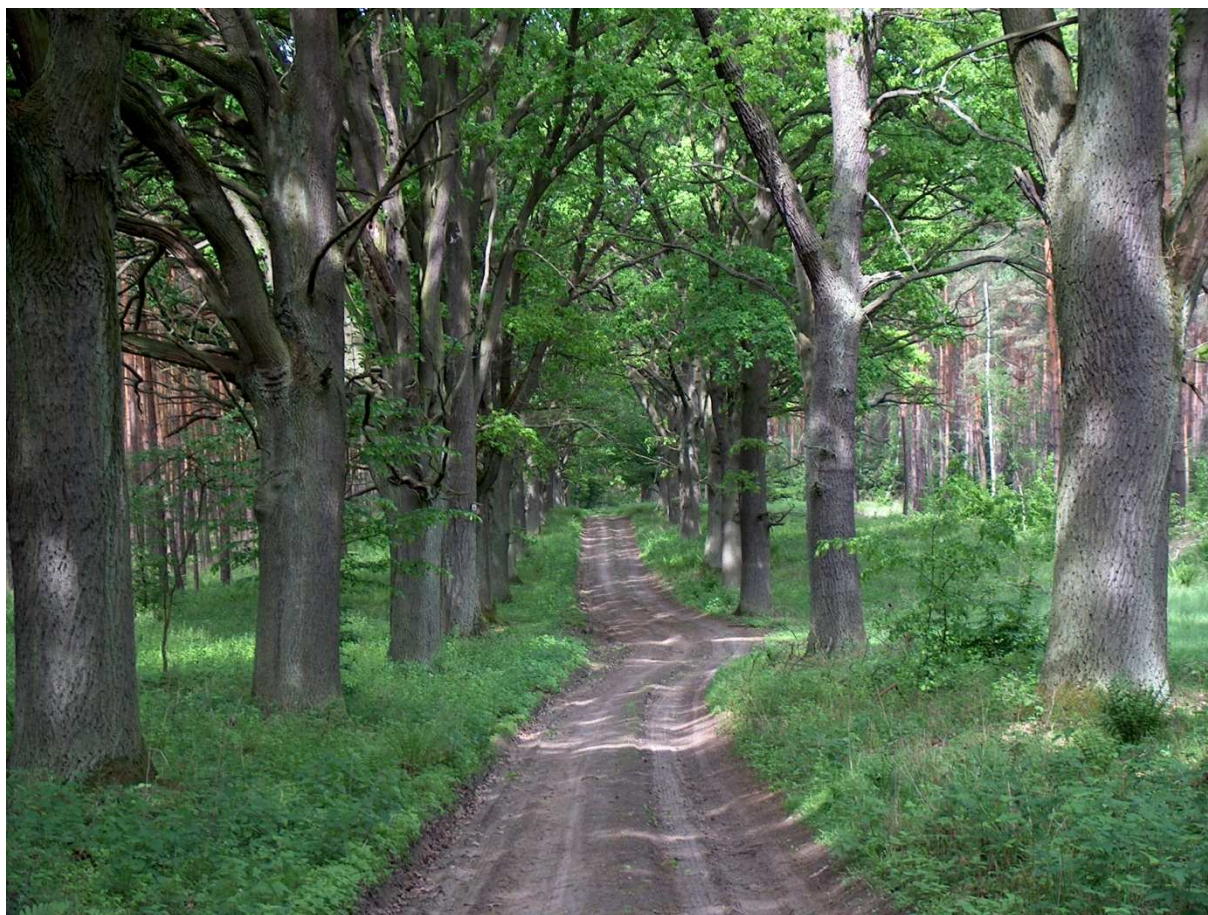
**Fot.4. Pomnik przyrody, leśnictwo Chycina oddz. 47f. (fot. A. Meissner)**

Na gruntach Nadleśnictwa Międzyrzecz znajdują się 34 pomniki przyrody. Są to pojedyncze drzewa, grupy drzew, aleje oraz powierzchniowe pomniki przyrody. Ich wykaz zamieszczono poniżej:

**Tab.3. Wykaz istniejących pomników przyrody na gruntach Nadleśnictwa Międzyrzecz.**

Lp.	Akt prawny	Położenie		Opis obiektu					Uwagi
		oddz. Poddz.	Gmina leśnictwo	rodzaj	wiek	obwód [cm]	wysokość [m]	pow. [ha]	
<b>Obręb Międzyrzecz</b>									
1	Uchwała Nr IX/53/07 R.G. Bledzew z dn. 14.06.2007 r.	9k	Bledzew <i>Chycina</i>	dąb szypułkowy		360	28		
2	Uchwała Nr IX/53/07 R.G. Bledzew z dn. 14.06.2007 r.	21c	Bledzew <i>Chycina</i>	dąb szypułkowy	itp. 300	370	25		
3	Uchwała Nr IX/53/07 R.G. Bledzew z dn. 14.06.2007 r.	34j	Bledzew <i>Chycina</i>	dąb szypułkowy	itp. 200	750	23		
4	Uchwała Nr IX/53/07 R.G. Bledzew z dn. 14.06.2007 r.	24d	Bledzew <i>Chycina</i>	dąb szypułkowy	itp. 300	260 – 530	22 – 27		grupa drzew – 13 szt.
5	Uchwała Nr X/90/07 R.M. w Międzyrzeczu z dn. 25.09.2007 r.	39c	Międzyrzecz <i>Gorzycza</i>	dąb szypułkowy	itp. 250	400	21		
6	Uchwała Nr X/90/07 R.M. w Międzyrzeczu z dn. 25.09.2007 r.	60b	Międzyrzecz <i>Gorzycza</i>	dąb szypułkowy	itp. 250	400	24		
7	Uchwała Nr X/90/07 R.M. w Międzyrzeczu z dn. 25.09.2007 r.	70c	Międzyrzecz <i>Gorzycza</i>	dąb szypułkowy	itp. 350	640	25		
8	Uchwała Nr X/90/07 R.M. w Międzyrzeczu z dn. 25.09.2007 r.	83f	Międzyrzecz <i>Gorzycza</i>	dąb szypułkowy	itp. 150	440	25		
9	Uchwała Nr X/90/07 R.M. w Międzyrzeczu z dn. 25.09.2007 r.	101k	Międzyrzecz <i>Gorzycza</i>	dąb szypułkowy	itp. 250	380 – 480	26 – 29		grupa drzew – 9 szt.
10	Uchwała Nr X/90/07 R.M. w Międzyrzeczu z dn. 25.09.2007 r.	101j	Międzyrzecz <i>Gorzycza</i>	dąb szypułkowy	itp. 250	410	23		
11	Uchwała Nr X/90/07 R.M. w Międzyrzeczu z dn. 25.09.2007 r.	71o	Międzyrzecz <i>Gorzycza</i>	„Las na skarpie”				2.19	skupienie drzew o wymiarach pomnikowych
12	Uchwała Nr X/90/07 R.M. w Międzyrzeczu z dn. 25.09.2007 r.	122f	Międzyrzecz <i>Kursko</i>	wiąz szypułkowy	itp. 130	240 – 340	17 – 26		aleja drzew
13	Uchwała Nr X/90/07 R.M. w Międzyrzeczu z dn. 25.09.2007 r.	181h	Międzyrzecz <i>Kursko</i>	dąb szypułkowy	itp. 150	330 – 350	17 – 26		grupa drzew – 2 szt.
14	Uchwała Nr X/90/07 R.M. w Międzyrzeczu z dn. 25.09.2007 r.	181h	Międzyrzecz <i>Kursko</i>	świerk pospolity	itp. 120	325	35		
15	Uchwała Nr X/90/07 R.M. w Międzyrzeczu z dn. 25.09.2007 r.	181i	Międzyrzecz <i>Kursko</i>	dąb szypułkowy	itp. 300	530	30		
16	Uchwała Nr X/90/07 R.M. w Międzyrzeczu z dn. 25.09.2007 r.	122d	Międzyrzecz <i>Kursko</i>	jesion wyniosły	itp. 120	180 – 370	28 – 31		aleja drzew
17	Uchwała Nr X/90/07 R.M. w Międzyrzeczu z dn. 25.09.2007 r.	146l	Międzyrzecz <i>Kursko</i>	dąb szypułkowy	itp. 260	440 – 480	27 – 32		grupa drzew – 3 szt.
18	Uchwała Nr X/90/07 R.M. w Międzyrzeczu z dn. 25.09.2007 r.	71j	Międzyrzecz <i>Gorzycza</i>	dąb szypułkowy	itp. 250	395	29		
19	Uchwała Nr X/90/07 R.M. w Międzyrzeczu z dn. 25.09.2007 r.	46b	Międzyrzecz <i>Chycina</i>	dąb szypułkowy	itp. 150	440	25		
20	Uchwała Nr X/90/07 R.M. w Międzyrzeczu z dn. 25.09.2007 r.	172j	Międzyrzecz <i>Kursko</i>	dąb szypułkowy	itp. 260	430	28		

Lp.	Akt prawny	Położenie		Opis obiektu					Uwagi
		oddz. Poddz.	Gmina leśnictwo	rodzaj	wiek	obwód [cm]	wysokość [m]	pow. [ha]	
21	Rozporządzenie Nr 37 WL z dn. 19.05.2006 r.	35d	Międzyrzecz <i>Gorzyca</i>	dąb szypułkowy	itp. 300	620	24		
22	Rozporządzenie Nr 37 WL z dn. 19.05.2006 r.	338a	Sulęcín <i>Wielowieś</i>	dąb szypułkowy	itp. 360	507	35		
23	Rozporządzenie Nr 37 WL z dn. 19.05.2006 r.	197m	Międzyrzecz <i>Bobowicko</i>	sosna pospolita	itp. 260	156, 273	25		grupa drzew – 2 szt.
24	Rozporządzenie Nr 37 WL z dn. 19.05.2006 r.	34c	Bledzew <i>Chycina</i>	dąb szypułkowy	itp. 300	810	30		
25	Rozporządzenie Nr 37 WL z dn. 19.05.2006 r.	47f	Bledzew <i>Chycina</i>	dąb szypułkowy	itp. 300	600	25		
26	Rozporządzenie Nr 37 WL z dn. 19.05.2006 r.	47n	Bledzew <i>Chycina</i>	dąb szypułkowy	itp. 300	630	23		
27	Rozporządzenie Nr 37 WL z dn. 19.05.2006 r.	50k	Bledzew <i>Chycina</i>	dąb szypułkowy	itp. 300	312	25		
<b>Obwód Białe Łąki</b>									
28	Uchwała Nr IX/53/07 R.G. Bledzew z dn. 14.06.2007 r.	207h	Bledzew <i>Popowo</i>	wiąz szypułkowy	itp. 100	220	25		
29	Uchwała Nr IX/53/07 R.G. Bledzew z dn. 14.06.2007 r.	207h	Bledzew <i>Popowo</i>	wiąz szypułkowy	itp. 100	240	26		
30	Uchwała Nr IX/53/07 R.G. Bledzew z dn. 14.06.2007 r.	261g	Bledzew <i>Popowo</i>	czereśnia ptasia		120	23		
31	Uchwała Nr IX/53/07 R.G. Bledzew z dn. 14.06.2007 r.	394a	Bledzew <i>Popowo</i>	„Las nad źródłiskiem”				6.88	wyjątkowy ekosystem w skali regionu
32	Rozporządzenie Nr 37 WL z dn. 19.05.2006 r.	336i	Międzyrzecz <i>Białe Łąki</i>	sosna pospolita	itp. 200	323, 324	24		grupa drzew – 2 szt.
33	Rozporządzenie Nr 14 WL z dn. 28.02.2006 r.	57d	Przytoczna <i>Dłusko</i>	lipa drobnolistna	itp. 250	720	16		
34	Rozporządzenie Nr 14 WL z dn. 28.02.2006 r.	87h, i, j, s, t	Przytoczna <i>Dłusko</i>	dąb szypułkowy	itp. 120	200 – 320	15 – 24		aleja drzew



**Fot.5. Aleja dębowa, leśnictwo Gorzyca oddz. 38. (fot. A. Meissner)**

## **6. Użytki ekologiczne – istniejące**

Na terenie Nadleśnictwa Międzyrzecz użytki ekologiczne zajmują powierzchnię 212,07 ha. W ciągu dziesięciu lat obowiązywania poprzedniego planu powierzchnia użytków ekologicznych wzrosła o 123,92 ha.

W ekosystemach leśnych odgrywają one bardzo ważną rolę ekologiczną. Wpływają na wzbogacenie różnorodności biologicznej, urozmaicenie krajobrazu, utrzymanie w równowadze stosunków wodnych oraz stanowią miejsca lęgowe i bytowania wielu zwierząt.



Fot.6. Użytek ekologiczny „Bagna nad Jeziorem Głębokie” (fot. A. Meissner)

Tab.4. Wykaz użytków ekologicznych.

Lp.	Nazwa	Gmina <i>Leśnictwo</i>	Adres leśny	Pow. [ha]	Podstawa prawna
<b>Obręb Międzyrzecz – 89,04 ha</b>					
1	Bagna nad jeziorem Głębokie	Międzyrzecz <i>Gorzycza</i>	51j, 66b, n, 65g, h, 78a	24.19	Rozporządzenie Nr 5 WL z dn. 25.03.2002 r.
2	Pasek	Międzyrzecz <i>Nietoperek</i>	188h	0.81	Rozporządzenie Nr 5 WL z dn. 25.03.2002 r.
3	Nad jeziorem Nietoperek	Międzyrzecz <i>Nietoperek</i>	228l, p	4.52	Rozporządzenie Nr 5 WL z dn. 25.03.2002 r.
4	Mokradelka	Międzyrzecz <i>Kursko</i>	393f, o	3.08	Rozporządzenie Nr 5 WL z dn. 25.03.2002 r.
5	Nad Kanałem	Międzyrzecz <i>Nietoperek, Wielowieś</i>	409l, 410c, 417c, t, 418b, 419l, 424j, 425a	18.15	Rozporządzenie Nr 5 WL z dn. 25.03.2002 r.
6	Nietoperek	Międzyrzecz <i>Nietoperek</i>	239g, 247d, i	4.33	Rozporządzenie Nr 1 WL z dn. 13.01.2004 r.
7	Skoki	Międzyrzecz <i>Bobowicko</i>	260b,f, l, n, 261b, f, g, i	17,06	Rozporządzenie Nr 1 WL z dn. 13.01.2004 r.
8	Głębokie	Międzyrzecz <i>Gorzycza</i>	74k, f, i, j	4.71	Rozporządzenie Nr 1 WL z dn. 13.01.2004 r.
9	Chycina	Bledzew <i>Chycina</i>	24m	0.82	Uchwała Nr XV/118/03 RG Bledzew z dn. 28.11.2003 r.
10	Wielowieś	Sulęcín <i>Wielowieś</i>	355j, 356a, j, 361f, 357h,	7,91	Uchwała Nr XIII/113/2003 RM w Sulęcínie z dn.

Lp.	Nazwa	Gmina <i>Leśnictwo</i>	Adres leśny	Pow. [ha]	Podstawa prawna
			390m		12.12.2003 r.
11	Łąki Kęszyckie	Międzyrzecz <i>Wielowieś</i>	385n, 399f	3.46	Uchwała Nr VII/63/07 RM w Międzyrzeczu z dn. 29.05.2007 r.
12	Odnoga	Bledzew <i>Popowo</i>	368h	4.37	Rozporządzenie Nr 5 WL z dn. 25.03.2002 r.
13	Bagno I	Bledzew <i>Popowo</i>	373i	2.37	Rozporządzenie Nr 5 WL z dn. 25.03.2002 r.
14	Bagno II	Bledzew <i>Popowo</i>	372c	2.89	Rozporządzenie Nr 5 WL z dn. 25.03.2002 r.
15	Przy Linii	Bledzew <i>Popowo</i>	379f	1.06	Rozporządzenie Nr 5 WL z dn. 25.03.2002 r.
16	Kalsko	Międzyrzecz <i>Rojewo</i>	302c, 303h	15.89	Rozporządzenie Nr 5 WL z dn. 25.03.2002 r.
17	Kwiecie	Międzyrzecz <i>Rojewo</i>	323c	3,17	Rozporządzenie Nr 5 WL z dn. 25.03.2002 r.
18	Łąki Rojewskie	Międzyrzecz <i>Rojewo</i>	280g, k, 281f, 282j	26.66	Rozporządzenie Nr 1 WL z dn. 13.01.2004 r.
19	Duże Bagno	Międzyrzecz <i>Rojewo</i>	290h, i, 291b, d, l, 305b, g, 304k, 318a, b, g	54.95	Rozporządzenie Nr 1 WL z dn. 13.01.2004 r.
20	Zalesienie Kalsko	Międzyrzecz <i>Rojewo</i>	301Bd, k, w, 301g	3.15	Rozporządzenie Nr 1 WL z dn. 13.01.2004 r.
21	Kępa Nadwarciańska	Przytoczna <i>Dłusko</i>	51a, b, c, i, j	4.88	Rozporządzenie Nr 1 WL z dn. 13.01.2004 r.
22	Kępa Krasne Dłusko	<i>Dłusko</i>	56b, c, d, j	2.01	Uchwała Nr XVI/95/2004 RG Przytoczna z dn. 05.04.2004 r.
23	Biały Domek	<i>Popowo</i>	269f, g	1.6	Uchwała Nr VII/63/07 RM w Międzyrzeczu z dn. 29.05.2007 r.
24	Przy Drodze	Bledzew <i>Żabin</i>	356c	0.03	Rozporządzenie Nr 5 WL z dn. 25.03.2005 r.



**Fot.7. Użytek ekologiczny „Łąki Rojewskie”.** (fot. A. Meissner)

## **7. Zespoły przyrodniczo – krajobrazowe**

Zespołami przyrodniczo – krajobrazowymi są fragmenty krajobrazu naturalnego i kulturowego zasługujące na ochronę ze względu na ich walory widokowe lub estetyczne.

Na terenie Nadleśnictwa Międzyrzecz znajduje się jeden zatwierdzony zespół przyrodniczo – krajobrazowy.

Zespół przyrodniczo – krajobrazowy „Uroczyska Międzyrzeckiego Rejonu Umocnionego” powołany został na mocy Uchwały Nr XXXIV/262/97 Rady Miejskiej w Międzyrzeczu z dnia 30 września 1997 r. (Dz. Urz. Województwa Gorzowskiego Nr 11 z dn. 22 grudnia 1997 r., poz. 126). Obejmuje on obszar wokół rezerwatu przyrody „Nietoperek” oraz obiektów fortyfikacyjnych Odcinka Centralnego Międzyrzeckiego Rejonu Umocnionego będący naturalnym żerowiskiem dla zlatujących się na zimowisko nietoperzy. Powierzchnia ZPK według rozporządzenia wynosi 5130,46 ha.

Całkowita powierzchnia zespołu w granicach terytorialnego zasięgu Nadleśnictwa Międzyrzecz wynosi 5108,78 ha.





**Fot.8. Pozostałości budowli MRU, leśnictwo Kursko oddz. 378d. (fot. A. Meissner)**

## **8. Obszary chronionego krajobrazu**

Obszar chronionego krajobrazu obejmuje tereny chronione ze względu na wyróżniający się krajobraz o zróżnicowanych ekosystemach, wartościowe dzięki możliwości zaspokajania potrzeb związanych z masową turystyką i wypoczynkiem lub z racji pełnionej funkcji korytarzy ekologicznych.

Na terenie Nadleśnictwa Międzyrzecz znajdują się fragmenty czterech obszarów ustanowionych Rozporządzeniem Nr 3 Wojewody Lubuskiego z dnia 17 lutego 2005 r. (Dz. Urz. Województwa Lubuskiego z dn. 28.02.2005 r. Nr 9, poz. 172). Rozporządzenie Nr 52 Wojewody Lubuskiego z dnia 20 lipca 2006 r. zmieniające rozporządzenie w sprawie obszarów chronionego krajobrazu, nie zmienia postanowień dotyczących obszarów położonych na terenie Nadleśnictwa Międzyrzecz.

- obszar „4 – Dolina Warty i Dolnej Noteci”

Powierzchnia ogólna – 33888 ha, w tym w Nadl. Międzyrzecz 92,46 ha;

- obszar „8A – Dolina Obry”

Powierzchnia ogólna – 10092 ha, w tym w Nadl. Międzyrzecz 4141,91 ha (w obrębie Międzyrzecz 3826,29 ha i w obrębie białe Łąki 315,62 ha);

- obszar „8B – Dolina Jeziornej Strugi”

Powierzchnia ogólna – 5708 ha, w tym w Nadl. Międzyrzecz 1028,58 ha;

- obszar „13 – Rynna Paklicy i Ołoboku”

Powierzchnia ogólna – 20505,30 ha, w tym w Nadl. Międzyrzecz 1844,15 ha.

Na terenie obszarów chronionego krajobrazu obowiązują zakazy:

- 1) zabijania dziko żyjących zwierząt, niszczenia ich nor, lęgówisk, innych schronień i miejsc rozrodu oraz tarlisk, złożonej ikry, z wyjątkiem amatorskiego połowu ryb oraz wykonywania czynności związanych z racjonalną gospodarką rolną, leśną, rybacką i łowiecką;
- 2) realizacji przedsięwzięć mogących znacząco oddziaływać na środowisko w rozumieniu itp. 51 ustawy z dnia 27 kwietnia 2001 r. – Prawo ochrony środowiska;
- 3) wydobywania do celów gospodarczych skał, w tym torfu, oraz skamieniałości, w tym kopalnych szczątków roślin i zwierząt, a także minerałów i bursztynu;
- 4) dokonywania zmian stosunków wodnych, jeżeli służą innym celom niż ochrona przyrody lub zrównoważone wykorzystanie użytków rolnych i leśnych oraz racjonalna gospodarka wodna lub rybacka;
- 5) likwidowania naturalnych zbiorników wodnych, starorzeczy i obszarów wodno – błotnych;
- 6) lokalizowania obiektów budowlanych w pasie szerokości 100 m od linii brzegów rzek, jezior i innych zbiorników wodnych, z wyjątkiem urządzeń wodnych oraz obiektów służących prowadzeniu racjonalnej gospodarki rolnej, leśnej lub rybackiej;
- 7) zakaz, o którym mowa w punkcie 2, nie dotyczy przedsięwzięć służących obsłudze ruchu komunikacyjnego, turystyce oraz przedsięwzięć bezpośrednio związanych z rolnictwem i przemysłem spożywczym;
- 8) zakaz o którym mowa w punkcie 6 nie dotyczy obowiązujących w dniu wejścia w życie rozporządzenia miejscowych planów zagospodarowania przestrzennego.

## **9. Ochrona gatunkowa**

Listę gatunków podlegających ochronie zawierają: Rozporządzenie MŚ z dnia 9 lipca 2004 r. w sprawie gatunków dziko występujących roślin objętych ochroną (Dz. U. Nr 168, poz. 1764),

Rozporządzenie MŚ z dnia 9 lipca 2004 r. w sprawie gatunków dziko występujących grzybów objętych ochroną (Dz. U. Nr 168, poz. 1765) oraz Rozporządzenie MŚ z 28 września 2004 r. w sprawie gatunków dziko występujących zwierząt objętych ochroną (Dz. U. Nr 220, poz. 2237), na podstawie Ustawy z dnia 16 kwietnia 2004 r. o ochronie przyrody (Dz. U. Nr 92, poz. 880, ze zmianami).

➤ **Ochrona gatunkowa grzybów i roślin.**

Określając listę gatunków grzybów i roślin chronionych, zagrożonych i rzadkich opierano się na terenowych pracach urzędniowych (BULiGL O/Gorzów Wlkp. 2008 r.), waloryzacjach przyrodniczych gmin obejmujących zasięgiem teren Nadleśnictwa Międzyrzecz, waloryzacji przyrodniczej nadleśnictwa.



**Fot.9. Owocnik szmaciaka gałęzistego. (fot. A. Meissner)**



**Fot.10. Kopytnik pospolity.** (fot. A. Meissner)



**Fot.11. Przylaszczka pospolita.** (fot. A. Meissner)

➤ **Ochrona gatunkowa zwierząt.**

Określając listę gatunków zwierząt (bezkęgowców i kręgowców) chronionych, zagrożonych i rzadkich opierano się na terenowych pracach urządzeniowych (BULiGL O/Gorzów Wlkp. 2008 r.), waloryzacji przyrodniczej nadleśnictwa oraz poprzednim „Programie Ochrony Przyrody”.



Fot.12. Żółw błotny. (fot. A. Meissner)

Ze względu na cechy migracyjne poniżej przedstawia się dodatkowo listę zwierząt (bezkęgowców i kręgowców) stwierdzonych w gminach: Bledzew, Międzyrzecz i Przytoczna, których znaczące powierzchnie znajdują się w zasięgu terytorialnym Nadleśnictwa Międzyrzecz:

<b>Bezkęgowce</b>			
Czerwończyk nieparek	<i>Lycaena dispar</i>	Trzep ła zielona	<i>Ophiogromphus cecilia</i>
Pachnica dębowa	<i>Osmoderma eremita</i>	Zalotka większa	<i>Leucorrhinia pectoralis</i>
Skójka gruboskorupowa	<i>Unio crassus</i>	Zatoczek łamliwy	<i>Amisus vorticulus</i>
<b>Ryby</b>			
Boleń	<i>Aspisis aspisis</i>	Piskorz	<i>Misgurnus fossilis</i>
Koza	<i>Kcobitis taenia</i>	Pstrąg potokowy	<i>Salmo trutta m.fario</i>
Lipień	<i>Thymallus thymallus</i>	Sieja	<i>Coregonus lavaretus</i>
<b>Płazy</b>			
Grzebiuszka ziemna	<i>Pelobates fuscus</i>	Rzekotka drzewna	<i>Hyla arboreta</i>
Kumak nizinny	<i>Bombina bombina</i>	Traszka grzebieniasta	<i>Triturus cristatus</i>
Ropucha zielona	<i>Bufo viridis</i>		

Gniewosz plamisty	<i>Coronella austriaca</i>	<b>Gady</b>	Żmija zygzakowata	<i>Vipera berus</i>
Padalec	<i>Anguis fragilis</i>		Żółw błotny	<i>Emys orbicularis</i>
Zaskroniec	<i>Natrix natrix</i>			
		<b>Ptaki</b>		
Bąk	<i>Botaurus stellaris</i>	Jastrząb	<i>Accipiter gentilis</i>	
Bielik	<i>Haliaeetus albicilla</i>	Kania czarna	<i>Milvus migrans</i>	
Błotniak stawowy	<i>Cirrus aeruginosus</i>	Kania ruda	<i>Milvus milvus</i>	
Bocian czarny	<i>Ciconia nigra</i>	Kszyk	<i>Gallinago gallinago</i>	
Brodzicz samotny	<i>Tringa ochropus</i>	Orlik krzykliwy	<i>Aquila pomarina</i>	
Czajka	<i>Vanellus vanellus</i>	Perkoz dwuczuby	<i>Podiceps cristatus</i>	
Czernica	<i>Aythya fuligula</i>	Perkozek	<i>Podiceps ruficollis</i>	
Derkacz	<i>Crex crex</i>	Pliszka górska	<i>Motacilla cinerea</i>	
Dzięcioł czarny	<i>Dryocopus martius</i>	Potrzos	<i>Emberiza schoeniculus</i>	
Dzięcioł zielony	<i>Picus viridis</i>	Puszczyk	<i>Strix aluco</i>	
Gągoł	<i>Bucephala clangula</i>	Rybitwa rzeczna	<i>Sterna hirudo</i>	
Gąsiorek	<i>Lanius collurio</i>	Rybołów	<i>Pandion haliaeetus</i>	
Gęgawa	<i>Anser anser</i>	Siniak	<i>Columba oenas</i>	
Gęś białoczelna	<i>Anser albifrons</i>	Trzcinniczek	<i>Acrocephalus scirpaceus</i>	
Gęś zbożowa	<i>Anser fabalis</i>	Zimorodek	<i>Alcedo atthis</i>	
Jarzębata	<i>Sylvia nisoria</i>	Żuraw	<i>Grus grus</i>	
		<b>Ssaki</b>		
Bóbr europejski	<i>Castor fiber</i>	Nocek Brandta	<i>Myotis brandtii</i>	
Gacek brunatny	<i>Plecotus auritus</i>	Nocek duży	<i>Myotis myotis</i>	
Gacek szary	<i>Plecotus austriacus</i>	Nocek łydkowłosy	<i>Myotis dasycneme</i>	
Karlik malutki	<i>Pipistrellus pipistrellus</i>	Nocek Natterera	<i>Myotis natterei</i>	
Mopek	<i>Barbastella barbastellus</i>	Nocek rudy	<i>Myotis daubentonii</i>	
Mroczek pozłocisty	<i>Eptesicus nilsonii</i>	Nocek wąsatek	<i>Myotis mystacinus</i>	
Mroczek późny	<i>Eptesicus serotinus</i>	Wydra	<i>Lutra lutra</i>	
Nocek Bechsteina	<i>Myotis bechsteinii</i>			

➤ **Ochrona strefowa zwierząt chronionych.**

Ostoje, miejsca rozrodu i regularnego przebywania niektórych gatunków zwierząt podlegają ochronie zgodnie z Rozporządzeniem MŚ z 28 września 2004 r. w sprawie gatunków dziko występujących zwierząt objętych ochroną. Na terenie Nadleśnictwa Międzyrzecz wyznaczono 15 stref (niektóre strefy pokrywają się), w tym dla:

- bielika – 5 stref
- rybołowa – 2 strefy
- bociana czarnego – 1 strefę
- kani czarnej – 3 strefy
- kani rudej – 4 strefy



**Fot.13. Gniazdo bociana czarnego.** (fot. A. Meissner)

Strefy ochronne w Nadleśnictwie Międzyrzecz utworzone zostały decyzjami:

- z dnia 20.02.1998 r. (OŚOP-6132/14B/1/98);
- Wojewody Lubuskiego z dnia 08.06.2004 r., 12.09.2005 r., 27.05.2007 r., 30.08.2007 r., 31.03.2008 r., 20.08.2008 r.;
- Regionalnego Dyrektora Ochrony Środowiska z dnia 16.03.2009 r.
- Regionalnego Dyrektora Ochrony Środowiska z dnia 26.05.2009 r.