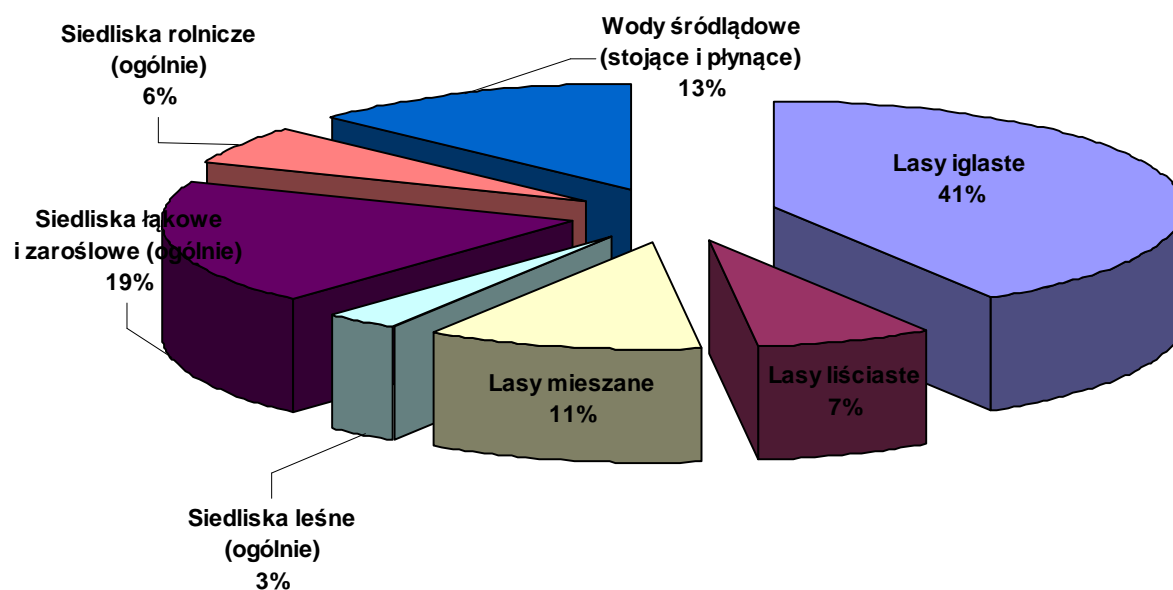


Ogólna charakterystyka obszaru:



Ryc.26. Klasy siedlisk (% pokrycia) w PLH 320023 Jezioro Lubie i Dolina Drawy (wg SDF).

Opis obszaru:

Obszar obejmuje jedno z największych jezior Pojezierza Drawskiego (1439 ha, 46 m głębokości; w faunie wodnych bezkręgowców relikty polodowcowe), przez które przepływa Drawa, oraz odcinek doliny Drawy i Starej Drawy poniżej jeziora, wraz z przyległymi łąkami i lasami, aż po jezioro Grażyna koło Drawna. W granicach obszaru znajdują się także: fragment doliny Studzienicy, z bardzo dobrze rozwiniętymi zjawiskami źródłkowymi oraz najlepiej w regionie wykształconymi płatami grądów, fragmenty Puszczy Drawskiej z rozproszonymi torfowiskami mszarnymi i jeziorkami dystroficznymi, a także płaty rozległych wrzosowisk na poligonie drawskim.

Jezioro Lubie to jezioro sielawowe, ramienicowe, z reliktową fauną wodnych bezkręgowców. Nad brzegiem rosną kwaśne buczyny. Do bardzo cennych obiektów należy projektowany od dawna rezerwat źródłkowy "Lubieszewo" na zboczu wzniesień morenowych nad jeziorem.

Wartość przyrodnicza i znaczenie:

Obszar koncentracji dużej liczby cennych siedlisk przyrodniczych. Obszar jest ważny dla ochrony wydry, bobra, kumaka nizinnego, traszki grzebieniastej i 3 gatunków ryb z Załącznika II Dyrektywy siedliskowej, a także dla ochrony regionalnych zasobów lipiennika Loesela i sierpowca błyszczącego. Doskonale wykształcone są kompleksy torfowiskowych siedlisk przyrodniczych, dla których obszar jest ważny przynajmniej w skali regionalnej.

Na poligonie drawskim są rozległe płaty siedliska 4030. Być może utrwali się obecność w obszarze żubra.

Jest tu także jedno z kilku stanowisk reliktywnej fauny bezkręgowców wodnych. Jezioro Lubie jest miejscem życia dwóch, bardzo rzadkich gatunków skorupiaków, uważanych za relikty polodowcowe: *Mysis relicta* i *Pallasea quadrispinosa*. Dla pierwszego z nich jest to jedno z czterech stanowisk istniejących aktualnie w Polsce. Drugi występuje tu na jednym z około 30 stanowisk w kraju. Jezioro Lubie jest cenną ostoją ptaków związanych z krajobrazem leśno-jeziornym, tak lęgowych jak i migrujących. Niezamarzająca rzeka jest miejscem zimowania ptaków. Obszar stanowi część ważnego korytarza ekologicznego Doliny Drawy.

Zagrożenia:

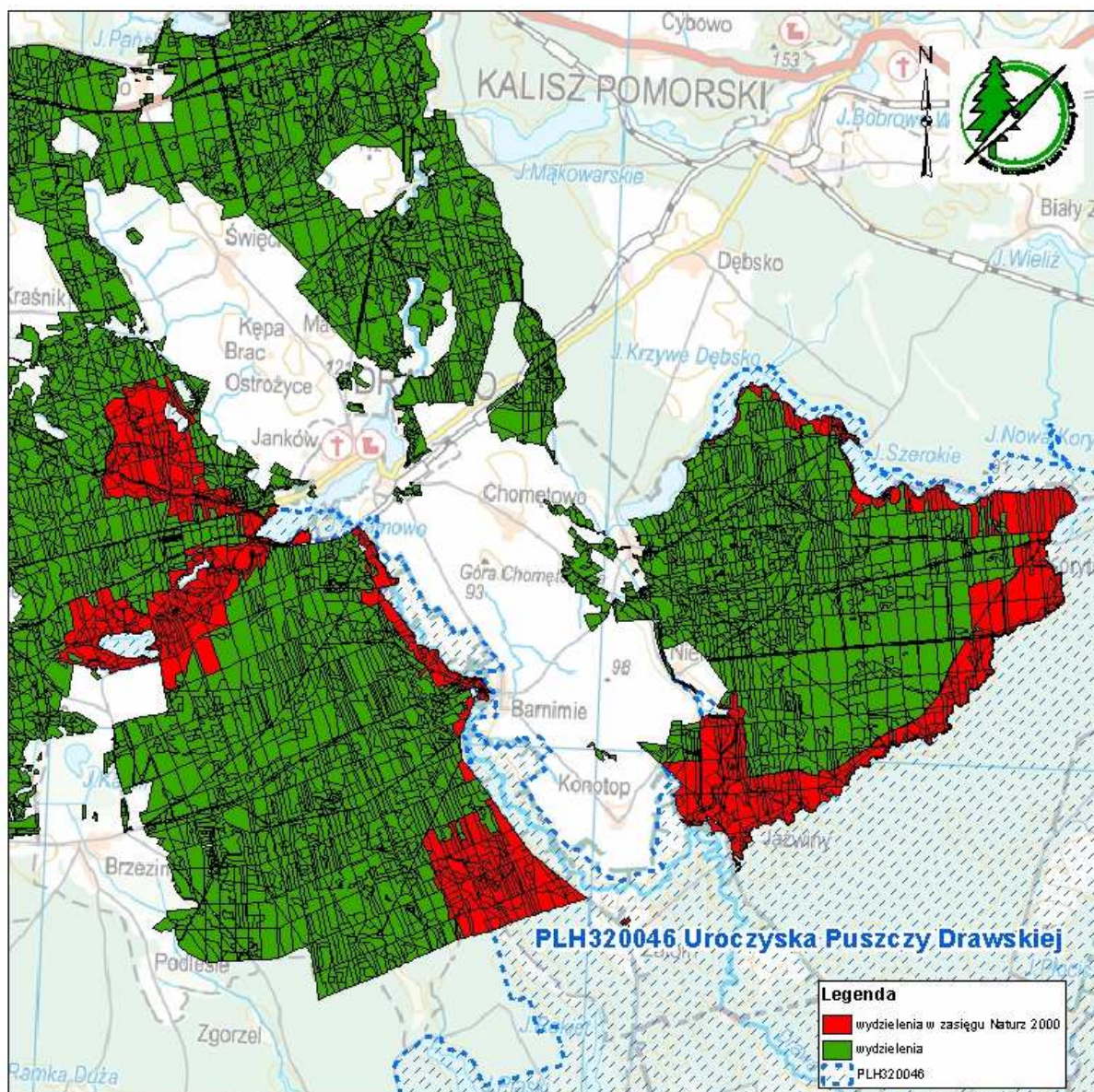
Główne zagrożenia to zbyt intensywna turystyka kajakowa i nadmierny rozwój infrastruktury dla rekreacji nad jez. Lubie. Istnienie czynnego poligonu wojskowego raczej sprzyja zachowaniu walorów obszaru, ograniczając potencjalną presję turystyki.

• **PLH 320046 Uroczyska Puszczy Drawskiej**

Obszar o powierzchni 74 416,3 ha. Obecnie obowiązującym aktem prawnym dotyczącym obszaru jest Decyzja Komisji Europejskiej z dnia 10 stycznia 2011 r. przyjmującą na mocy dyrektywy Rady 92/43/EWG czwarty zaktualizowany wykaz terenów mających znaczenie dla Wspólnoty składających się na kontynentalny region biogeograficzny (dokument nr C(2010) 9669) (Dziennik Urzędowy Unii Europejskiej Nr L 33 z dnia 8 lutego 2011 r.). Dla tego typu obszaru można stosować pełną procedurę z art. 6 Dyrektywy Siedliskowej. Wydaniem rozporządzenia Ministra Środowiska obszar ten formalnie stanie się Specjalnym Obszarem Ochrony Siedlisk.

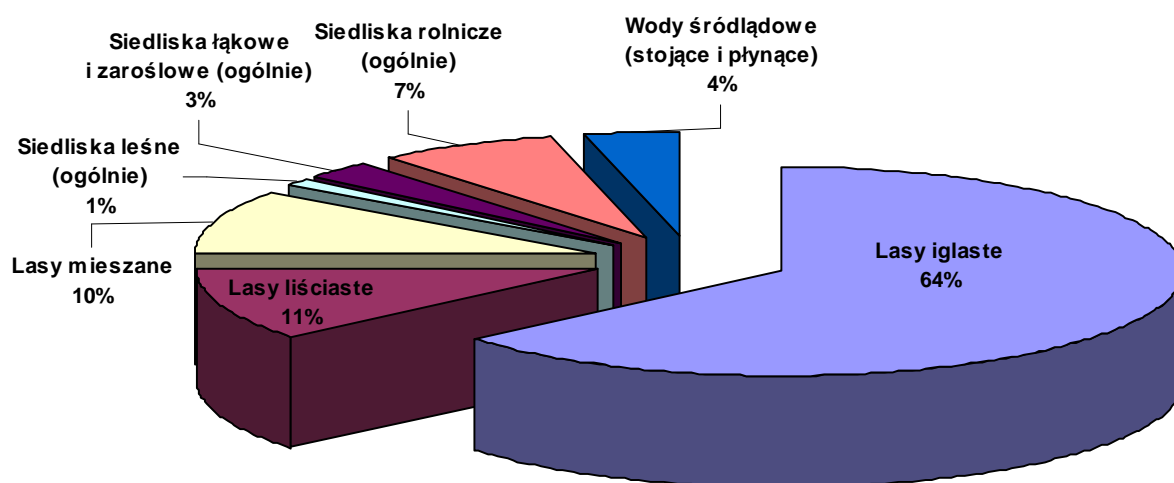
Tab.22. Zestawienie powierzchni PLH 320046 Uroczyska Puszczy Drawskiej.

PLH 320046 Uroczyska Puszczy Drawskiej	pow. obszaru [ha]	pow. w zasięgu terytorialnym [ha]	pow. nadleśnictwa [ha]	% powierzchni ogólnej Nadleśnictwa	Pow. leśna [ha]	Pow. nieleśna [ha]
Nadleśnictwo Drawno	74416,3	2228,8	1820,40	8,6	1534	286,4



Ryc.27. Zasięg PLH 320046 Uroczyska Puszczy Drawskiej; kolorem czerwonym- pow. nadleśnictwa.

Ogólna charakterystyka obszaru:



Ryc.28. Klasy siedlisk (% pokrycia) w PLH 320046 Uroczyska Puszczy Drawskiej (wg SDF).

Opis obszaru:

Ostoja obejmuje większą część dużego kompleksu leśnego na równinie sandrowej, położonej w środkowym i dolnym biegu rzeki Drawy. W lasach dominują drzewostany sosnowe, jednak duży jest udział buczyn i dąbrów; niektóre ich płaty mają charakter zbliżony do naturalnego. W miejscach, gdzie teren jest pofałdowany, wzgórza osiągają wysokość do 121 m. Najcenniejszym przyrodniczo obszarem jest centralna część ostoi, położona w widłach rzek: Drawy i Płocicznej. Są tu liczne jeziora (największym z nich jest J. Ostrowieckie - 370 ha). W rzeźbie terenu odznaczają się meandry obu rzek, obramowane wysokimi skarpami. Charakterystyczną cechą tych rzek jest bystry prąd wywołany silnym spadkiem terenu. Ich koryta i doliny zachowały charakter zbliżony do naturalnego. Jeziora są zróżnicowane pod względem trofizmu wód, od dystroficznych przez mezotroficzne do eutroficznych. Na terenie ostoi rozproszone są liczne, małopowierzchniowe ale bardzo cenne torfowiska przejściowe i kilka dobrze zachowanych torfowisk alkalicznych.

Wartość przyrodnicza i znaczenie:

Dobrze zachowane cenne siedliska przyrodnicze, w tym 23 z Załącznika I Dyrektywy Rady 92/43/EWG. W odniesieniu do żyznych i kwaśnych buczyn jest to jeden z ważniejszych obszarów w Polsce - uroczysko Radęcin w Drawieńskim Parku Narodowym i kwaśne buczyny na zboczach doliny Drawy są jednymi z nielicznych w Polsce fragmentami buczyn o zachowanej naturalnej dynamice! Bogate populacje wielu rzadkich i zagrożonych

gatunków - 25 z Załącznika II Dyrektywy Rady 92/43/EWG m.in. silne populacje: bobra *Castor fiber*, wydry *Lutra lutra*, żółwia błotnego *Emys orbicularis*. Bogata ichtiofauna, a szczególnie reofilna fauna wodna z takimi zagrożonymi gatunkami jak: łosoś *Salmo salar*, minóg rzeczny *Lampetra fluviatilis*, certa *Vimba vimba*, oraz stosunkowo liczne i trwałe populacje gatunków rzadkich w naszym kraju, jak: głowacz białopłetwy *Cottus gobio*, pstrąg potokowy *Salmo trutta m. fario* i lipień *Thymallus thymallus*. Obszar jest bardzo ważny dla zachowania zasobów torfowisk przejściowych (7140) i alkalicznych (7230) a także jezior różnych typów (3140, 3150, 3160). Jest to także obszar liczego występowania i bardzo dobrego zachowania rzek włosienicznikowych (3260). Ostoja ważna dla nocka dużego, obejmuje przynajmniej 2 duże kolonie lęgowe, prawdopodobnie stanowiące miejsca lęgów nietoperzy zimujących w pobliskim obszarze PLH320021 Strzaliny k. Tuczna.

Zagrożenia:

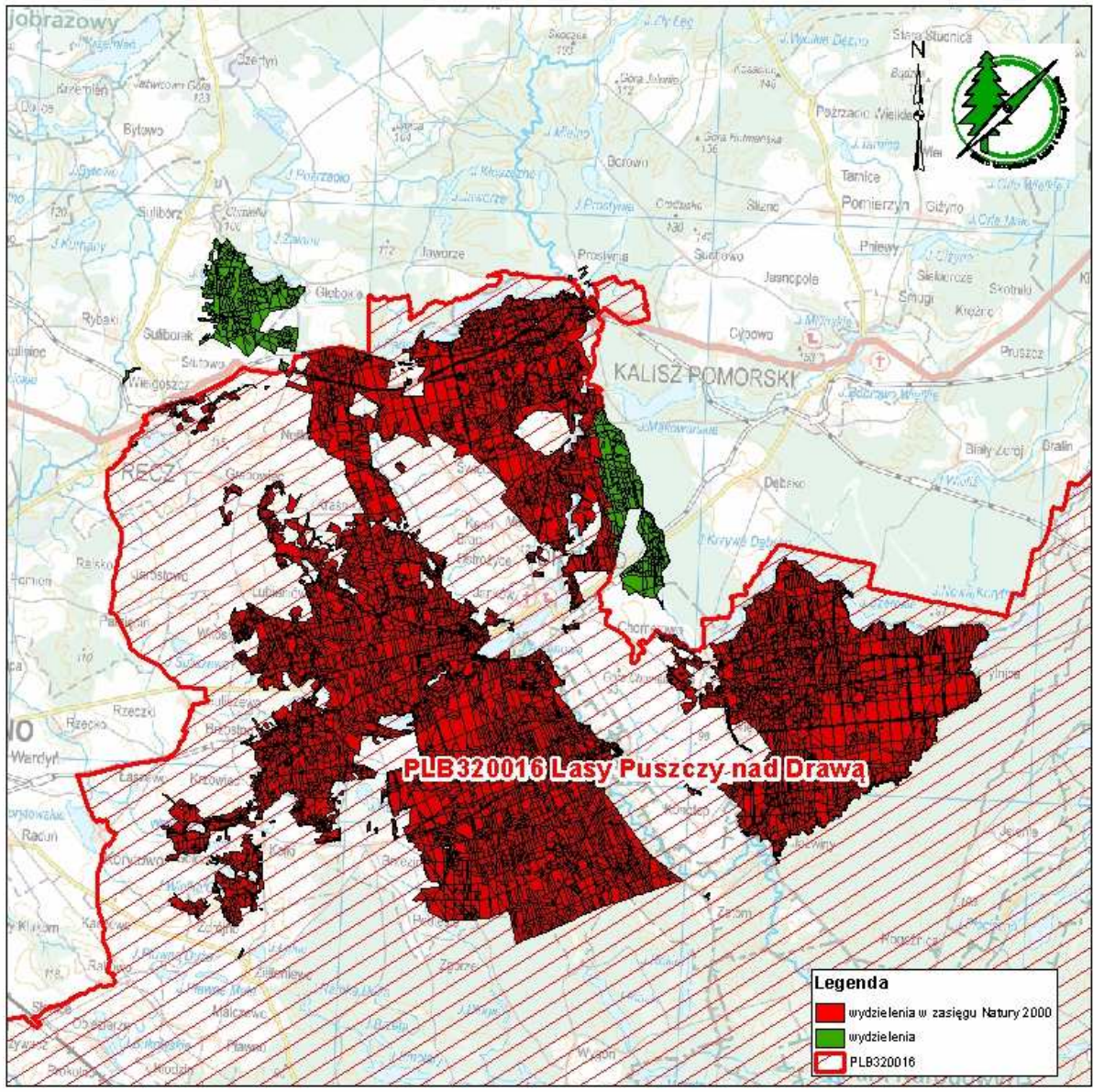
Zagrożenie może stwarzać presja związana z rozwojem turystyki (np. nie uwzględniająca potrzeb ochrony przyrody zabudowa, zaśmiecanie i wandalizm; nadmierna i niekontrolowana turystyka kajakowa na rzekach). Poważny problem może stanowić zmiana stosunków wodnych, pozyskiwanie piasku i żwiru, zamiary budowy zbiorników wodnych (Mierzęcka Struga), wielkoprzemysłowe hodowle trzody chlewnej (Chomętowo) oraz zanieczyszczenia wód. Kłusownictwo, zwłaszcza dotyczące ryb i dużych ssaków. Problemem może być spadek poziomu wód gruntowych, zagrażający ekosystemom hydrogenicznym.

• **PLB 320016 Lasy Puszczy nad Drawą.**

Obszar o powierzchni 190 279,0 ha. Obecnie obowiązującym aktem prawnym dotyczącym obszaru jest Rozporządzenie Ministra Środowiska z dnia 12 stycznia 2011 r. (D. U. Nr 25 z 4 lutego 2011 r. poz. 133).

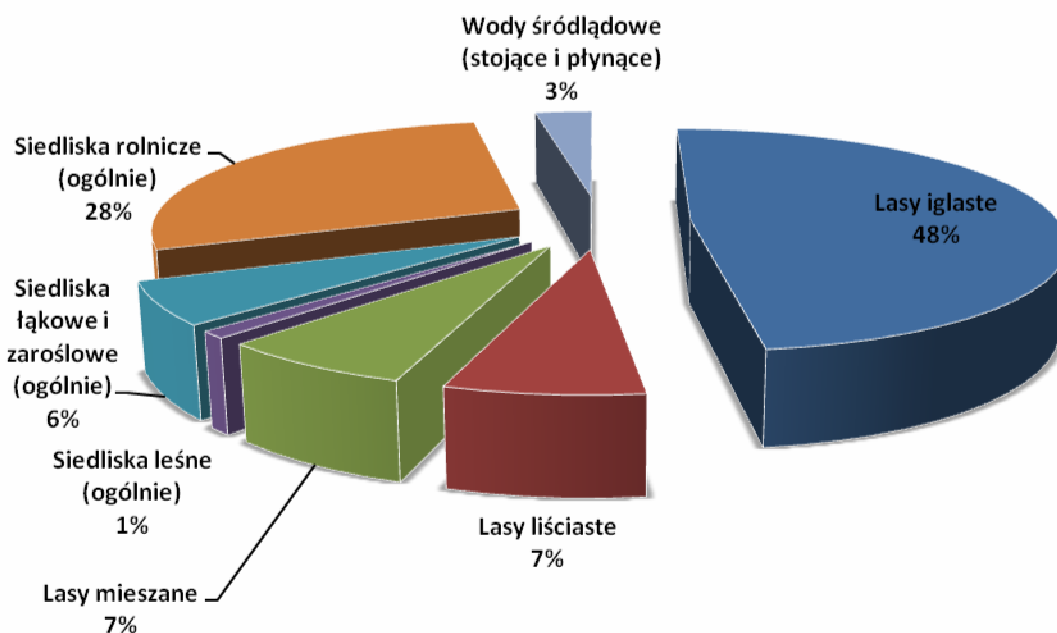
Tab.23. Zestawienie powierzchni PLB 320016 Lasy Puszczy nad Drawą.

PLB 320016 Lasy Puszczy nad Drawą	pow. obszaru [ha]	pow. w zasięgu terytorialnym [ha]	pow. nadleśnictwa [ha]	% powierzchni ogólnej Nadleśnictwa	Pow. leśna [ha]	Pow. nieleśna [ha]
Nadleśnictwo Drawno	190279,0	33525,21	19748,06	93,3	18373,66	1374,40



Ryc.29. Zasięg PLB 320016 Lasy Puszczy nad Drawą; kolorem czerwonym- pow. nadleśnictwa.

Ogólna charakterystyka obszaru:



Ryc.30. Klasy siedlisk (% pokrycia) w PLB 320016 Lasy Puszczy nad Drawą(wg SDF).

Opis obszaru:

Obszar obejmuje większą część dużego kompleksu leśnego na równinie sandrowej, położonej w środkowym i dolnym biegu rzeki Drawy. W lasach dominują bory sosnowe z domieszką brzozy, dębu i topoli. W miejscach gdzie teren jest popalowany, wzgórza osiągają wysokość do 220 metrów. Najcenniejszym przyrodniczo obszarem jest centralna część ostoi, położona w widłach rzek: Drawy i Płocicznej. Są tu liczne jeziora (największym z nich jest jezioro Ostrowieckie - 370 ha.) W rzeźbie terenu odznaczają się meandry obu rzek obramowane wysokimi skarpami.

Wartość przyrodnicza i znaczenie:

Występuje co najmniej 38 gatunków ptaków z Załącznika I Dyrektywy Ptasiej, 14 gatunków z Polskiej Czerwonej Księgi (PCK).

Zagrożenia:

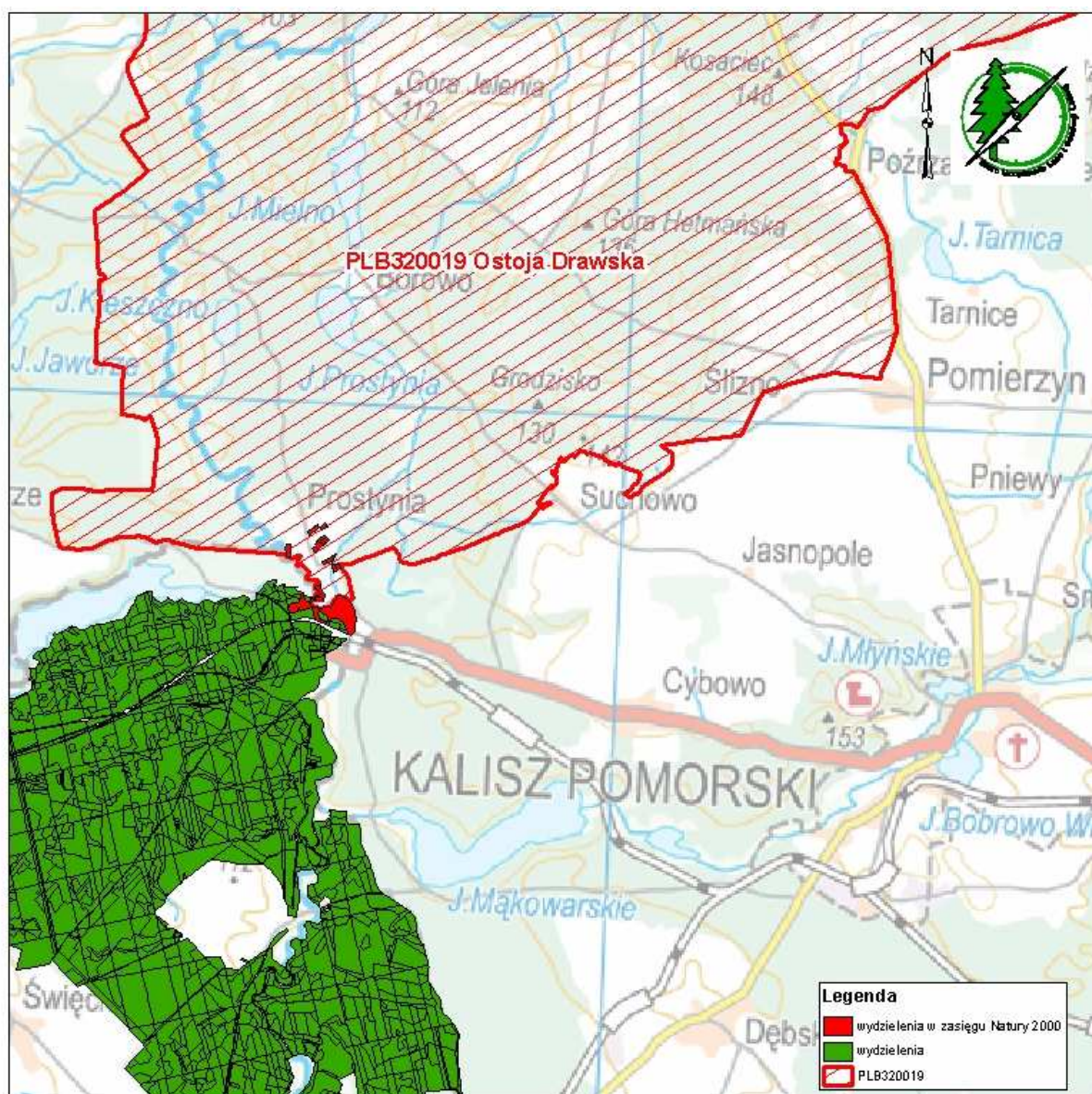
Eksploatacja surowców naturalnych, zabudowa rekreacyjna miejsc atrakcyjnych krajobrazowo, jak również wyrąb niektórych starych drzew i drzew dziuplastych, sadzenie monokultur drzew, zanieczyszczenie i eutrofizacja wód, naturalna sukcesja roślinności i zalesiania obszarów, na których zaniechano użytkowania rolniczego oraz rekreacja pobytowa i kłusownictwo.

- **PLB 320019 Ostoja Drawska**

Obszar o powierzchni 153 906,1 ha. Obecnie obowiązującym aktem prawnym dotyczącym obszaru jest Rozporządzeniem Ministra Środowiska z dnia 12 stycznia 2011 r. (D. U. Nr 25 z 4 lutego 2011 r. poz. 133)

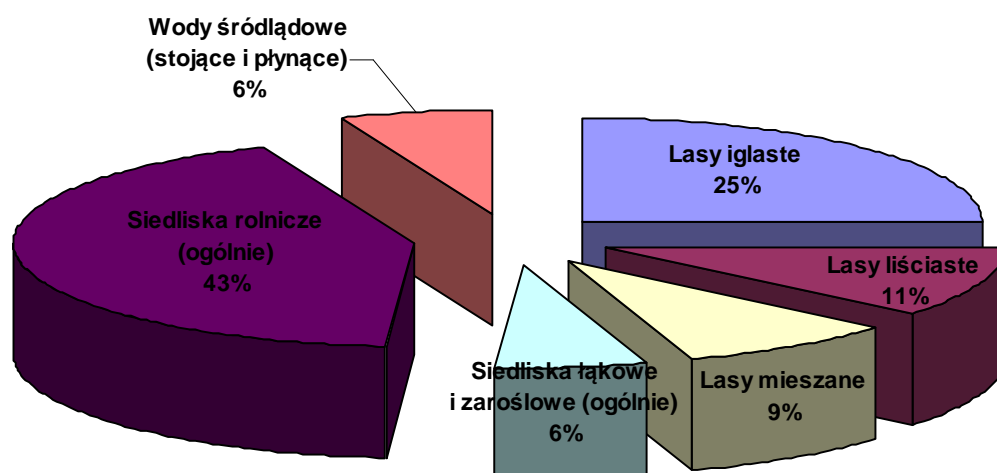
Tab.24. Zestawienie powierzchni PLB 320019 Ostoja Drawska.

PLB 320019 Ostoja Drawska	pow. obszaru [ha]	pow. w zasięgu terytorialnym [ha]	pow. nadleśnictwa [ha]	% powierzchni ogólnej Nadleśnictwa	Pow. leśna [ha]	Pow. nieleśna [ha]
Nadleśnictwo Drawno	153906,1	8,18	7,25	0,03	0,0	7,25



Ryc.31. Zasięg PLB 320019 Ostoja Drawska; kolorem czerwonym- pow.nadleśnictwa.

Ogólna charakterystyka obszaru:



Ryc.32. Klasy siedlisk (% pokrycia) w PLB 320019 Ostoja Drawska (wg SDF).

Opis obszaru:

Obszar obejmuje część Pojezierza Drawskiego z ponad 50 jeziorami (10 % pow. terenu), reprezentującymi wszystkie typy jezior. Teren został ukształtowany w wyniku działalności lądolodu podczas ostatniego zlodowacenia bałtyckiego. Pozostałościami tej działalności są między innymi: wały moreny czołowej, ozy, liczne jary, doliny rzek, jeziora rynnowe i wytopiskowe. Jeziora należą do najgłębszych w Polsce (Drawsko - 79,7 m). Największe to Drawsko (powierzchnia 1872 ha), Siecino, Śerdno, Komorze i Wilczkowo. Mają one urozmaiconą linię brzegową, na niektórych są wyspy. Brzegi jezior są wysokie, porośnięte lasem, głównie łęgami i buczyną, lub niskie, z roślinnością przybrzeżną.

Wartość przyrodnicza i znaczenie:

Występuje co najmniej 37 gatunków ptaków z Załącznika I Dyrektywy Ptasiej, 6 gatunków z Polskiej Czerwonej Księgi (PCK). Bardzo ważna ostoja dla kilku gatunków ptaków drapieżnych. W okresie lęgowym obszar zasiedla powyżej 3% populacji lęgowej (C6) puchacza (PCK), co najmniej 1% populacji krajowej (C3 i C6) następujących gatunków ptaków: bielik (PCK), błotniak stawowy, bocian czarny, kania czarna (PCK), kania ruda (PCK), orlik krzykliwy (PCK), trzmielojad, czapla siwa, gągoł, krakwa; w stosunkowo wysokim zagęszczeniu (C7) występują bąk (PCK) i bocian biały.

Ostoją ta jest także jedną z trzech najważniejszych w Polsce ostoi lęgowego żurawia.

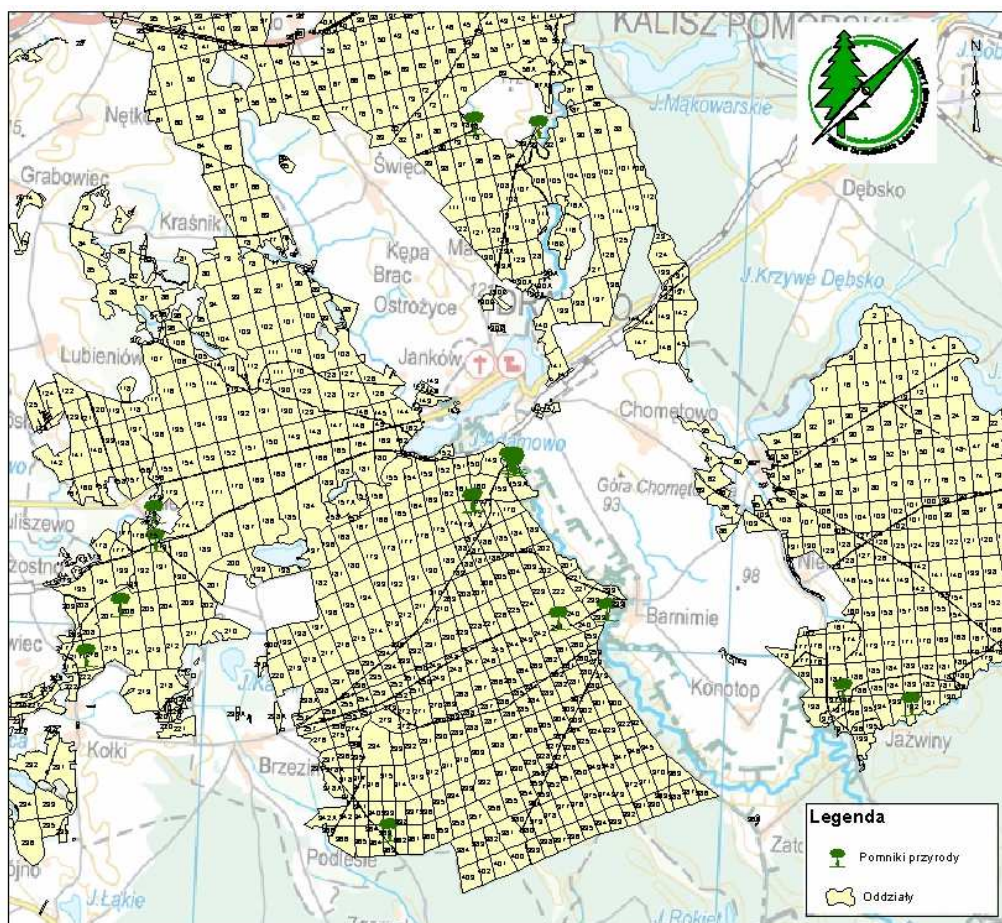
Zagrożenia:

Istniejące na rzece Drawie, poniżej obszaru, elektrownie wodne stanowią barierę dla migracji ryb i innych organizmów wodnych i powodują ubożenie ichtiofauny reofilnej. Z tego powodu w wodach Drawy na terenie ostoi nie spotyka się między innymi troci wędrownej i łososia. Potencjalne zagrożenie stanowi przewidywana intensyfikacja gospodarki rolnej. Z nią związane jest między innymi: likwidacja odłogów, stosowanie znacznej ilości nawozów sztucznych i środków ochrony roślin i nawożenie pól gnojowicą.

4. Pomniki przyrody istniejące

Pomnikami przyrody są pojedyncze twory przyrody żywej i nieożywionej lub ich skupiska o szczególnej wartości przyrodniczej, naukowej, kulturowej, historycznej lub krajobrazowej oraz odznaczające się indywidualnymi cechami, wyróżniającymi je wśród innych tworów, okazałych rozmiarów drzewa, krzewy gatunków rodzimych lub obcych, źródła, wodospady, wywierzyska, skałki, jary, głazy narzutowe oraz jaskinie.

Na gruntach Nadleśnictwa Drawno znajduje się 19 pomników przyrody.



Ryc. 33. Rozmieszczenie pomników przyrody w Nadleśnictwie Drawno.

Tab.25. Wykaz istniejących pomników przyrody na gruntach N-ctwa Drawno (Wzór 5a.).

Lp.	Nr Rej.	Akt prawny	Dz. Urz. Woj. Poz.	Położenie		Gatunek	Obwód [cm]	Wys. [m]	Stan zdrowotny	Uwagi
				oddz.	gmina leśnictwo					
1.		Uchwała Rady Miejskiej Nr XIII/73/11 z dn. 28.09.2011 r.	Nr 142 2716	44 a	Drawno Prostynia	Lipa drobnolistna <i>Tilia cordata</i>	770	25	2	Pojedyńcze drzewo „Lipa Kochanków”
2.		Uchwała Rady Miejskiej Nr XIII/73/11 z dn. 28.09.2011 r.	Nr 142 2716	78 c	Drawno Drawa	Dąb bezszypułkowy <i>Quercus petraea</i>	400	23	1	Pojedyńcze drzewo w części N-E
3.		Uchwała Rady Miejskiej Nr XIII/73/11 z dn. 28.09.2011 r.	Nr 142 2716	93 a	Drawno Drawa	Dąb bezszypułkowy <i>Quercus petraea</i>	410	24	-	Pojedyńcze drzewo
4.		Uchwała Rady Miejskiej Nr XIII/73/11 z dn. 28.09.2011 r.	Nr 142 2716	149 i	Drawno Borowiec	Dąb bezszypułkowy <i>Quercus petraea</i>	400	22	2	Pojedyńcze drzewo
5.		Uchwała Rady Miejskiej Nr XIII/73/11 z dn. 28.09.2011 r.	Nr 142 2716	159A a	Drawno Borowiec	Dąb bezszypułkowy <i>Quercus petraea</i>	410	24	2	Pojedyńcze drzewo park w Drawniku
6.		Uchwała Rady Miejskiej Nr XIII/73/11 z dn. 28.09.2011 r.	Nr 142 2716	159A a	Drawno Borowiec	Buk zwyczajny <i>Fagus sylvatica</i>	470	24	2	Pojedyńcze drzewo park w Drawniku
7.		Uchwała Rady Miejskiej Nr XIII/73/11 z dn. 28.09.2011 r.	Nr 142 2716	159A a	Drawno Borowiec	Buk purpurowy <i>Fagus sylvatica Purpurea</i>	320	-	-	Pojedyńcze drzewo park w Drawniku
8.		Uchwała Rady Miejskiej Nr XIII/73/11 z dn. 28.09.2011 r.	Nr 142 2716	159A a	Drawno Borowiec	Lipa drobnolistna <i>Tilia cordata</i>	460	23	2	Pojedyńcze drzewo park w Drawniku
9.		Uchwała Rady Miejskiej Nr XIII/73/11 z dn. 28.09.2011 r.	Nr 142 2716	160 k	Drawno Borowiec	Dąb bezszypułkowy <i>Quercus petraea</i>	520, 650, 460	22, 24, 24	3	Grupa trzech drzew Park w Borowcu
10.		Uchwała Rady Miejskiej Nr XIII/73/11 z dn. 28.09.2011 r.	Nr 142 2716	161 d	Drawno Borowiec	Dąb bezszypułkowy <i>Quercus petraea</i>	370	19	3	Pojedyńcze drzewo park w Borowcu
11.		Uchwała Rady Miejskiej Nr XIII/73/11 z dn. 28.09.2011 r.	Nr 142 2716	239 ax	Drawno Barnimie	Jesion wyniosły <i>Fraxinus excelsior</i>	480	32	1	Pojedyńcze drzewo
12.		Uchwała Rady Miejskiej Nr XIII/73/11 z dn. 28.09.2011 r.	Nr 142 2716	241 b	Drawno Barnimie	Sosna zwyczajna <i>Pinus sylvestris</i>	350	24	-	Pojedyńcze drzewo

Lp.	Nr Rej.	Akt prawny	Dz. Urz. Woj. Poz.	Położenie		Gatunek	Obwód [cm]	Wys. [m]	Stan zdrowotny	Uwagi
				oddz.	gmina leśnictwo					
13.		Uchwała Rady Miejskiej Nr XIII/73/11 z dn. 28.09.2011 r.	Nr 142 2716	363 b	Drawno Brzeziny	Dąb bezszypułkowy <i>Quercus petraea</i>	310	-	-	Pojedyńcze drzewo
14.		Uchwała Rady Miejskiej Nr XIII/73/11 z dn. 28.09.2011 r.	Nr 142 2716	206 i	Drawno Kołki	Dąb bezszypułkowy <i>Quercus petraea</i>	450	25	2	Pojedyńcze drzewo na skraju lasu
15.		Uchwała Rady Miejskiej Nr XIII/73/11 z dn. 28.09.2011 r.	Nr 142 2716	216 c	Drawno Kołki	Wiąz górski <i>Ulmus glabra</i>	450, 250	25 23	1	Grupa drzew 2 szt. w części W
16.		Uchwała Rady Miejskiej Nr XIII/73/11 z dn. 28.09.2011 r.	Nr 142 2716	173 k	Drawno Kietpino	Dąb bezszypułkowy <i>Quercus petraea</i>	530, 370, 530, 500	30 28 27 29	2	Grupa drzew 4 szt. w części S
17.		Uchwała Rady Miejskiej Nr XIII/73/11 z dn. 28.09.2011 r.	Nr 142 2716	175 p	Drawno Kietpino	Wiąz szypułkowy <i>Ulmus laevis</i>	400	21	2	Pojedyńcze drzewo w starodrzewie o nazwie im. Władysława Szafera
18.		Uchwała Rady Miejskiej Nr XIII/73/11 z dn. 28.09.2011 r.	Nr 142 2716	187 b	Drawno Międzybórz	Dąb bezszypułkowy <i>Quercus petraea</i>	570	16	-	Pojedyńcze drzewo „Dęby nad Stopicą”
19.		Uchwała Rady Miejskiej Nr XIII/73/11 z dn. 28.09.2011 r.	Nr 142 2716	192 c	Drawno Międzybórz	Dąb bezszypułkowy <i>Quercus petraea</i>	290	-	-	Pojedyńcze drzewo „Dąb Henryka”

Część obiektów figurujących w poprzednim Programie Ochrony Przyrody dla Nadleśnictwa Drawno jako pomniki przyrody nie zostało utrzymanych rozporządzeniem Wojewody Zachodniopomorskiego Nr 2/99 z dnia 30 marca 1999 roku w sprawie wykazu aktów prawa miejscowego wydanych przez Wojewodę Gorzowskiego, Wojewodę Koszalińskiego, Wojewodę Pilskiego, Wojewodę Słupskiego oraz Wojewodę Szczecińskiego obowiązujących na terenie województwa zachodniopomorskiego (Dz. Urz. Woj. Zach. Z 1999 r. Nr 7, poz. 71). Utraciły tym samym swój status w wyniku zmiany przepisów. Projektuje się je do utworzenia jako pomniki przyrody.

5. Pomniki przyrody projektowane

Na terenie Nadleśnictwa Drawno projektuje się kolejne pomniki przyrody.

Tab.26. Wykaz projektowanych pomników przyrody na gruntach Nadleśnictwa Drawno.

Lp.	Oddział	Gmina <i>Leśnictwo</i>	Rodzaj Gatunek	Uwagi
1.	101 h	Recz <i>Zdanów</i>	Dąb bezszypułkowy <i>Quercus petraea</i>	Grupa 2 drzew w części S
2.	102 h	Recz <i>Zdanów</i>	Dąb bezszypułkowy <i>Quercus petraea</i>	Pojedyncze drzewo w części N przy skrzyżowaniu dróg
3.	103 c	Recz <i>Zdanów</i>	Dąb bezszypułkowy <i>Quercus petraea</i>	Pojedyncze drzewo w części W, przy linii oddz.
4.	88 c	Recz <i>Kiełpino</i>	Dąb bezszypułkowy <i>Quercus petraea</i>	Pojedyncze drzewo, w poprzednim „POP” wykazany jako pomnik przyrody
5.	158 g	Recz <i>Kiełpino</i>	Dąb szypułkowy <i>Quercus robur</i>	Pojedyncze drzewo.

Na terenie Nadleśnictwa Drawno znajduje się wiele cennych drzew, które ze względu na swe położenie (oddalone od dróg, rosnące wewnątrz drzewostanów) nie przedstawia się jako proponowane pomniki przyrody. Wykaz tych drzew zamieszczono w dalszej części Programu.

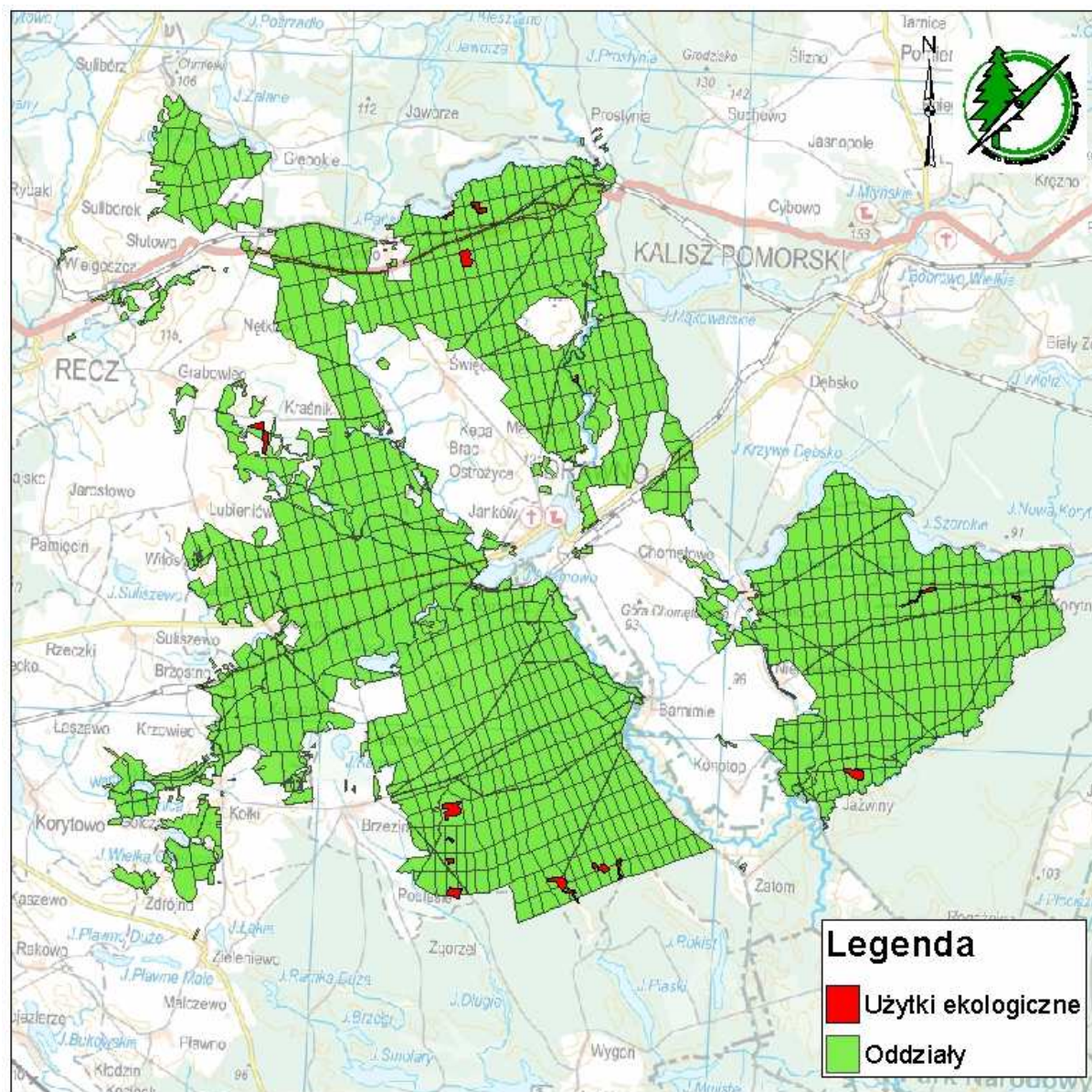
8. Użytki ekologiczne istniejące

Użytkami ekologicznymi są zasługujące na ochronę pozostałości ekosystemów mających znaczenie dla zachowania różnorodności biologicznej- naturalne zbiorniki wodne, śródpolne i śródleśne oczka wodne, kępy drzew i krzewów, bagna, torfowiska, wydmy, płaty nieużytkowanej roślinności, starorzecza, wychodnie skalne, skarpy, kamieńce, siedliska przyrodnicze oraz stanowiska rzadkich lub chronionych gatunków roślin, zwierząt i grzybów, ich ostoje oraz miejsca rozmnażania lub miejsca sezonowego przebywania¹.

Na terenie Nadleśnictwa Drawno znajduje się 18 istniejących użytków ekologicznych zajmujących łącznie powierzchnię 97,16 ha.

¹ Ustawa o ochronie przyrody z dnia 16 kwietnia 2004 r. (Dz.U. 2009 r. Nr 151, poz.1220 z późn. zm.)

W ekosystemach leśnych odgrywają one bardzo ważną rolę ekologiczną. Wpływają na wzbogacenie różnorodności biologicznej, urozmaicenie krajobrazu, utrzymanie w równowadze stosunków wodnych oraz stanowią miejsca lęgowe i bytowania wielu zwierząt.



Ryc. 34. Położenie użytków ekologicznych w Nadleśnictwie Drawno.

Tab.27. Wykaz użytków ekologicznych.

Lp.	Nazwa	Gmina Leśnictwo	Adres leśny	Pow. wydz. [ha]	Pow. łącznie [ha]	Podstawa prawna	Opis, uwagi
1.	Bagno nad Pańskim	Drawno Prostyń	25 a	0,91	0,91	Rozporządzenie nr 14/98 Woj. Gorzowskiego z dnia 10.12.1998 r. (Dz. Urz. Woj.	Zachowanie bagiennych szuwarów na brzegu jeziora. Nadbrzeżny pas szuwarów to miejsce lęgów ptaków wodnych.

Lp.	Nazwa	Gmina <i>Leśnictwo</i>	Adres leśny	Pow. wydz. [ha]	Pow. łącznie [ha]	Podstawa prawna	Opis, uwagi
						Gorzowskiego Nr 20, poz.268)	
2	Błądno	Drawno <i>Prostynia</i>	10 i	0,42	6,96	Uchwała nr XIV/92/2008 Rady Miejskiej w Drawnie z dnia 18 lutego 2008 r. (Dz. Urz. Woj Zachodniopom- orskiego nr 39 z 14 kwietnia 2008 poz. 809)	Cenne rośliny: rosiczka okrągłolistna, bagno zwyczajne, borówka bagienna, żurawina błotna, grzybień biały, bobrek trójlistkowy, wełnianka pochwowata. Stanowiska: traszki grzebieniastej i zalotki większej. Siedliska Natura 2000: 7140, 3160. Śródleśne jezioro dystroficzne otoczone torfowiskiem, położone w głębokiej niecce terenowej, otoczone starodrzewami sosnowymi.
			11 i	0,70			
			22 d	2,66			
			22 f	2,21			
			22 g	0,32			
			23 a	0,65			
3	Bagno Hassena	Drawno <i>Prostynia</i>	49 d	9,26	9,26	Rozporządzenie nr 9/95 Woj. Gorzowskiego z dnia 28.08.1995 r. (Dz. Urz. Woj. Gorzowskiego nr 6, poz. 58)	Zachowanie wilgotnego zagłębienia - halizny z zadrzewieniem świerka i olszy. Znacznie przekształcone torfowisko z pozostałościami roślinności bagiennej.
4	Grązelowe Starorzecze	Drawno <i>Drawa</i>	106 g	2,21	2,21	Uchwała nr XIV/92/2008 Rady miejskiej w Drawnie z dnia 18 lutego 2008 r. (Dz. Urz. Woj Zachodniopom- orskiego nr 39 z 14 kwietnia 2008 poz. 809)	Stanowisko cennych roślin: grązel żółty oraz zwierząt: zalotka większa. Starorzecze odcięte od głównego nurtu Drawy z dobrze wykształconymi szuwarami o tafli wody zarośniętej grązelami.
5	Parszywe Bagno II	Bierzwnik <i>Barnimie</i>	375 i	0,25	0,25	Uchwała nr XIV/100/2008 Rady Gminy w Bierzwniku z 28 kwietnia 2008 r. (Dz. Urz. Woj Zachodniopom orskiego nr 85 z 15 października 2008 poz. 1793)	Objęcie ochroną, podmokłego obszaru śródleśnego ze stanowiskami chronionych i rzadkich roślin i zwierząt torfowisko przejściowe, częściowo przesuszone z żurawiną błotną
			375 j	0,25	2,55* (Wg. uchwały 2,58 ha)	Uchwała nr XIV/92/2008 Rady miejskiej w Drawnie z dnia 18 lutego 2008 r. (Dz. Urz. Woj Zachodniopom- orskiego nr 39 z 14 kwietnia	Torfowisko przejściowe, częściowo przesuszone z żurawiną błotną.
		394 c	0,76				
		395 b	1,54				

Lp.	Nazwa	Gmina <i>Leśnictwo</i>	Adres leśny	Pow. wydz. [ha]	Pow. łącznie [ha]	Podstawa prawna	Opis, uwagi
						2008 poz. 809)	
6	Parszywe Bagno I	Drawno <i>Barnimie</i>	376 f	0,25	4,89* (Wg. uchwały 4,86 ha)	Rozporządzenie nr 14/98 Woj. Gorzowskiego z dnia 10.12.1998 r. (Dz. Urz. Woj. Gorzowskiego Nr 20, poz.268)	Zachowanie torfowiska śródleśnego. Nieco przesuszone, ale stosunkowo dobrze zachowane torfowisko mszarne.
			377 f	2,76			
			395 f	0,43			
			396 a	1,45			
			377 d	1,59	1,59	Rozporządzenie nr 9/95 Woj. Gorzowskiego z dnia 28.08.1995 r. (Dz. Urz. Woj. Gorzowskiego nr 6, poz. 58)	
7	Gack I	Drawno <i>Brzeziny</i>	294 l	13,62	13,62	Rozporządzenie nr 14/98 Woj. Gorzowskiego z dnia 10.12.1998 r. (Dz. Urz. Woj. Gorzowskiego Nr 20, poz.268)	Zachowanie torfowiska mszarnego z cenną florą. Dobrze zachowane torfowisko mszarne z mszarem dywanowym i mszarem kępkowo-dolinkowym.
8	Gack II	Drawno <i>Brzeziny</i>	316 h	4,16	4,16	Rozporządzenie nr 14/98 Woj. Gorzowskiego z dnia 10.12.1998 r. (Dz. Urz. Woj. Gorzowskiego Nr 20, poz.268)	Zachowanie śródleśnego torfowiska. Przesuszony mszar śródleśny, zdegradowany i zarastający sosną lub świerkiem.
9	Gack III	Drawno <i>Brzeziny</i>	340 c	2,84	2,84	Rozporządzenie nr 14/98 Woj. Gorzowskiego z dnia 10.12.1998 r. (Dz. Urz. Woj. Gorzowskiego Nr 20, poz.268)	Zachowanie śródleśnego torfowiska. Przesuszony mszar śródleśny, zdegradowany. Obiekt i cały korytarz istotny dla zwierzyny łownej.
10	Brzozowe bagna	Drawno <i>Brzeziny</i>	363 g	0,90	5,48	Rozporządzenie nr 9/95 Woj. Gorzowskiego z dnia 28.08.1995 r. (Dz. Urz. Woj. Gorzowskiego nr 6, poz. 58)	Zachowanie śródleśnego torfowiska. Przesuszony mszar w typie siedliskowym "boru mieszanego bagiennego" zarastający samosiewem świerka.
			364 g	4,58			
11	Żółcińskie Bagno	Drawno <i>Brzeziny</i>	381 k	7,43	11,47	Uchwała nr XIV/92/2008	Na mszarze stanowiska cennych roślin: wełnianki pochwowatej,

Lp.	Nazwa	Gmina <i>Leśnictwo</i>	Adres leśny	Pow. wydz. [ha]	Pow. łącznie [ha]	Podstawa prawna	Opis, uwagi
			399 c	1,75		Rady miejskiej w Drawnie z dnia 18 lutego 2008 r. (Dz. Urz. Woj Zachodniopomorskiego nr 39 z 14 kwietnia 2008 poz. 809)	żurawiny błotnej. Torfowisko śródleśne nieopodal osady Jelonek.
			400 a	2,29			
12	Brak nazwy własnej	Recz <i>Kietpino</i>	82 g	8,56	8,56	Rozporządzenie nr 9/95 Woj. Gorzowskiego z dnia 28.08.1995 r. (Dz. Urz. Woj. Gorzowskiego nr 6, poz. 58)	Zachowanie pozostałości naturalnych ekosystemów, które znalazły się w otoczeniu użytkowanych gospodarczo i zmienionych już przez człowieka terenów. Powierzchnia pokryta jest zbiorowiskami leśnymi, powstałymi z samosiewów, nawiązującymi do olsu.
13	Brak nazwy własnej	Recz <i>Kietpino</i>	83 a	3,52	3,52	Rozporządzenie nr 9/95 Woj. Gorzowskiego z dnia 28.08.1995 r. (Dz. Urz. Woj. Gorzowskiego nr 6, poz. 58)	Ochrona pozostałości różnych ekosystemów, mających znaczenie dla zachowania unikatowych zasobów genowych i typów środowisk. Powierzchnia pokryta jest zbiorowiskami leśnymi, powstałymi z samosiewów, nawiązującymi do olsu.
14	Lubieniowskie Rosiczki	Recz <i>Kietpino</i>	116 h	1,00	1,00	Uchwała nr XIII/92/2008 Rady Miejskiej w Reczu z dnia 30 stycznia 2008 r. (Dz. Urz. Woj Zachodniopomorskiego nr 33 poz. 658)	Śródleśny bezodpływowy ekosystem - jezioro dystroficzne z płem mszarnym .Stanowisko rosiczki okrągłolistnej, torfowców, bagna zwyczajnego, wełnianki pochwowatej, borówki bagiennej, żurawiny błotnej. Obiekt o bardzo wysokich walorach krajobrazowych, walorach lokalnych i dydaktycznych.
15	Wełniankowy Mszar	Recz <i>Kietpino</i>	140 l	0,82	0,82	Uchwała nr XIII/92/2008 Rady Miejskiej w Reczu z dnia 30 stycznia 2008 r. (Dz. Urz. Woj Zachodniopomorskiego nr 33 poz. 658)	Niewielkie śródleśne torfowisko, stanowisko torfowców, wełnianki wąskolistnej, żurawiny błotnej, borówki bagiennej. Samosiew brzozy, turzycowiska.
16	Martwy Bór	Drawno <i>Dominikiowo</i>	67 c	1,65	1,65	Uchwała nr XIV/92/2008 Rady miejskiej w Drawnie z dnia 18 lutego 2008 r. (Dz. Urz. Woj Zachodniopomorskiego nr 39 z 14 kwietnia 2008 poz. 809)	Stanowiska torfowców, wełnianki pochwowatej, żurawiny błotnej. Torfowisko z kikutami martwych drzew, otoczone starodrzewem sosnowym.
17	Krzywe Bagno	Drawno	45 d	0,38	3,86	Uchwała nr	Stanowiska cennych roślin:

Lp.	Nazwa	Gmina <i>Leśnictwo</i>	Adres leśny	Pow. wydz. [ha]	Pow. łącznie [ha]	Podstawa prawna	Opis, uwagi
		<i>Dominikowo</i>	74 f	2,36	3,30	XIV/92/2008 Rady miejskiej w Drawnie z dnia 18 lutego 2008 r. (Dz. Urz. Woj Zachodniopom- orskiego nr 39 z 14 kwietnia 2008 poz. 809)	trzcinnika prostego, rdestnicy alpejskiej, narecznicy grzebieniastej. Nieczo przesuszone torfowisko położone w długiej rynnie terenowej otoczone borami sosnowymi na stoku.
			75 g	1,12			
		Kalisz Pomorski <i>Dominikowo</i>	46 d	1,15		Uchwała Nr XIX/134/2008 Rady miejskiej w Kaliszu Pomorskim z dnia 28 marca 2008 r	Ochrona cennych przyrodniczo gatunków flory Kompleks torfowisk.
			73 a	2,00			
			74 a	0,15			
		18	Torfowisko Jażwiny	Drawno <i>Międzybór</i>		184 j	0,81
192 d	3,26						
193 b	4,19						
Razem Nadleśnictwo				97,16			

* Powierzchnia inna niż w uchwale („Parszywe Bagno II”- 2,80 ha, „Parszywe Bagno I”- 6,48 ha) ze względu na zmiany danych ewidencyjnych dotyczących działek w których znajdują się użytki ekologiczne. Na dzień 1.01. 2012 r. nie ma Uchwały Rady Gminy w Drawnie w sprawie wprowadzonych zmian ewidencyjnych dotyczących użytków ekologicznych.



Ryc.35. Tablica informacyjna użytku ekologicznego „Błędno” (fot Radostaw Parkoła).

9. Ochrona gatunkowa

Ochrona gatunkowa obejmuje okazy gatunków oraz siedliska i ostoje roślin, zwierząt i grzybów. Ma na celu zapewnienie przetrwania i właściwego stanu ochrony dziko występujących na terenie kraju lub innych państw członkowskich Unii Europejskiej rzadkich, endemicznych, podatnych na zagrożenia i zagrożonych wyginięciem oraz objętych ochroną na podstawie przepisów umów międzynarodowych, w których Rzeczpospolita Polska jest stroną, gatunków roślin, zwierząt, grzybów oraz ich siedlisk i ostoi, a także zachowania różnorodności gatunkowej i genetycznej².

Listę gatunków podlegających ochronie zawierają: Rozporządzenie MŚ z dnia 9 lipca 2004 r. w sprawie gatunków dziko występujących roślin objętych ochroną (Dz. U. Nr 168, poz. 1764), Rozporządzenie MŚ z dnia 9 lipca 2004 r. w sprawie gatunków dziko występujących grzybów objętych ochroną (Dz. U. Nr 168, poz. 1765) oraz Rozporządzenie MŚ z 12 października 2011 r. w sprawie ochrony gatunkowej zwierząt (Dz. U. Nr 237, poz. 1419), na podstawie Ustawy z dnia 16 kwietnia 2004 r. o ochronie przyrody (Dz. U. z 2009 r.

² Ustawa o ochronie przyrody z dnia 16 kwietnia 2004 r. (Dz.U. z 2009 r Nr 151, poz.1220 z późn. zm.)

Nr 151, poz. 1220 z późn. zm), oraz Ustawy o zmianie ustawy o ochronie przyrody oraz niektórych innych ustaw z dnia 18 sierpnia 2011 r. (Dz. U. Nr 224, poz. 1337).

- **Ochrona gatunkowa grzybów i roślin.**

Określając listę gatunków grzybów i roślin chronionych, zagrożonych i rzadkich opierano się na: terenowych pracach urządzeniowych (BULiGL O/Gorzów Wlkp. 2011), waloryzacjach przyrodniczych gmin obejmujących zasięgiem teren Nadleśnictwa Drawno, Programie Ochrony Przyrody Nadleśnictwa Drawno (BULiGL O/Gorzów Wlkp. 2002), waloryzacji przyrodniczej nadleśnictwa.

Lista cennych i chronionych roślin i grzybów obejmuje:

- gatunki grzybów,
- gatunki porostów,
- gatunki mszaków,
- gatunki paprotników,
- gatunki roślin nasiennych.

Do najcenniejszych gatunków zlokalizowanych w Nadleśnictwie należą: pełnik europejski (*Trollius europeas*), obrazki plamiste (*Arum maculatum*), oraz storczyk szerokolistny (*Orchis latifolia*).



Ryc.34. Obrazki plamiste- *Arum palaestinum* (Fot. Bogdan Brodziński).

Dla zamieszczonych na liście gatunków podana jest ich lokalizacja, status ochronny, kategoria zagrożenia na czerwonych listach, dyrektywach i konwencjach, a także źródło informacji.

Szczegółowa lokalizacja zinwentaryzowanych gatunków grzybów i roślin zamieszczona jest w wykazie stanowiącym osobny tom.

- **Ochrona gatunkowa zwierząt**

Określając listę gatunków zwierząt (bezkęgowców i kręgowców) chronionych, zagrożonych i rzadkich opierano się na: terenowych pracach urzędniowych (BULiGL O/Gorzów Wlkp. 2011), waloryzacjach przyrodniczych gmin obejmujących zasięgiem teren Nadleśnictwa Drawno, Waloryzacji przyrodniczej Nadleśnictwa Drawno, Programie Ochrony Przyrody Nadleśnictwa Drawno (BULiGL O/Gorzów Wlkp.2002).

