



**Ryc. 18. Rosiczka pośrednia (*Drosera intermedia*) w rezerwacie przyrody „Torfowisko Konotop”
(Fot. z archiwum Nadleśnictwa).**

Celem ochrony w rezerwacie jest zachowanie torfowiska pojeziernego wypełniającego rynną wypływającego się jeziora Konotop wraz z licznymi chronionymi i rzadkimi gatunkami roślin w tym: bażyny czarnej (*Empetrum nigrum*), skrzypu pstrego (*Equisetum variegatum*), selernicy żyłkowej (*Cnidium dubium*), turzycy bagiennej (*Carex limosa*), wełnianki szerokolistnej (*Eriophorum latifolium*), rosiczki okrągłolistnej (*Drosera rotundifolia*), rosiczki długolistnej (*Drosera anglica*), rosiczki pośredniej (*Drosera intermedia*), narecznicy grzebieniastej (*Dryopteris cristata*), kruszczyka błotnego (*Epipactis palustris*), torfowców (*Sphagnum*) oraz zwierząt, w tym: żurawia (*Grus grus*) i brodziec samotnego (*Tringa ochropus*).

Dla rezerwatu ustanowiono zadania ochronne Zarządzeniem Nr 7/2011 Regionalnego Dyrektora Ochrony Środowiska w Szczecinie z dnia 21 kwietnia 2011 r.

• **Ogólna charakterystyka rezerwatów.**

Tab.12. Ogólna charakterystyka rezerwatów (Wzór 3.).

Lp	Nazwa rezerwatu	Dz. Urz. Nr poz.	Położenie		Typ i podtyp rezerwatu wg dominującego		Powierzchnia [ha] według		Powierzchnia [ha] objęta ochroną	Ważniejsze		uwagi
			Oddz.	Gmina Leśnictwo	Przedmiot ochrony	Typu środowiska	Dz. U.	Planu u. l.		Zbiorowiska zespoły roślinne	Grupy zwierząt	
1	Grądowe Zbocze	M.P. Nr 41/1996 poz 400	26 a – l, o – bx, ~a,~c, 27 a, b, ~a,~b,~c	Recz Żółwino	Fitocenotyczny (PF) Zbiorowisk leśnych (zl)	Leśny i borowy (EL) Lasów niżowych (ln)	33,2842	33,28	33,2842	Stellario – Carpinetum Fricario - Ulmetum	-	-
2.	Torfowisko Konotop	Dz. Urz. Nr 5 poz. 190	347 i, 348 d-h, 349 b, f, g, 350 a, f, 372 c, 373 f,~b, 374 a, c, ~c, 191 d, 392 b.	Drawno Bierzwnik Barnimie	Biocenotyczny i fitocenotyczny (PBF) Biocenoz naturalnych i półnaturalnych (bp)	Torfowiskowy (ET) Torfowisk przejściowych (fp)	65,85	40,92	40,92		Ptaki	-

2. Rezerwaty przyrody – projektowane

• **Projektowany rezerwat przyrody „Czarne Torfowisko”**

Nadleśnictwo Drawno złożyło wniosek dnia 26.06.2009 r. (Zn. ZGz-7021-6/09) do Regionalnego Dyrektora Ochrony Środowiska o utworzenie rezerwatu „Czarne Torfowisko”.

Celem ochrony ma być zachowanie przejściowego torfowiska mszarnego z unikatową florą roślin naczyniowych i zarodnikowych, z dobrze zachowanymi naturalnymi procesami regeneracji zbiorowisk roślinnych po oddziaływaniu długotrwałej presji antropogenicznej.

Zagrożeniem jest przesuszenie m.in. przez odprowadzanie wody rowami melioracyjnymi, kompleks zarasta nalotem sosny.

- **Projektowany rezerwat przyrody „Rzeka Korytnica”**

Nadleśnictwo Drawno złożyło wniosek dnia 20.05.2009 r. (Zn. ZGz-732-3/09) do Regionalnego Dyrektora Ochrony Środowiska o utworzenie rezerwatu „Rzeka Korytnica”.

Celem ochrony ma być zachowanie odcinka rzeki Korytnicy z dobrze wykształconym zbiorowiskiem włośniczników i bogatym zespołem ichtiofauny wraz z jej doliną i przyległymi torfowiskami.

Bogaty jest skład fauny terenu a szczególnie ichtiofauny i ornitofauny. W rzece występują trzy gatunki rzadkich i chronionych ryb minóg strumieniowy (*Lampetra planeri*), różanka (*Rhodeus sericeus*) oraz koza (*Cobitis taenia*).



Ryc.19. Fragment projektowanego rezerwatu przyrody „Rzeka Korytnica” (Fot. z archiwum Nadleśnictwa).

- **Projektowany rezerwat przyrody „Storczykowe Mechowisko”**

Nadleśnictwo Drawno złożyło wniosek dnia 26.06.2009 r. (Zn. ZGz-7021-7/09) do Regionalnego Dyrektora Ochrony Środowiska o utworzenie rezerwatu „Storczykowe Mechowisko”.

Celem uznania ochrony ma być zachowanie torfowiska poligenicznego z roślinnością mechowiskową i unikatową florą roślin naczyniowych i zarodnikowych oraz licznymi chronionymi, rzadkimi gatunkami roślin i zwierząt.

W projektowanym rezerwacie znajduje się bogata populacja gatunków storczyków i mchów brunatnych, związanych z mechowiskami, w tym populacji lipiennika Loesela (*Liparis Loeselii*) i jedynej na terenie Pomorza Zachodniego populacja storczyka krwistego żółtawego (*Dactylorhiza incarnata* subsp. *Ochroleuca*).



Ryc.20. Fragment projektowanego rezerwatu przyrody „Storczykowe Mechowisko” (Fot. z archiwum Nadleśnictwa).

• **Ogólna charakterystyka projektowanych rezerwatów**

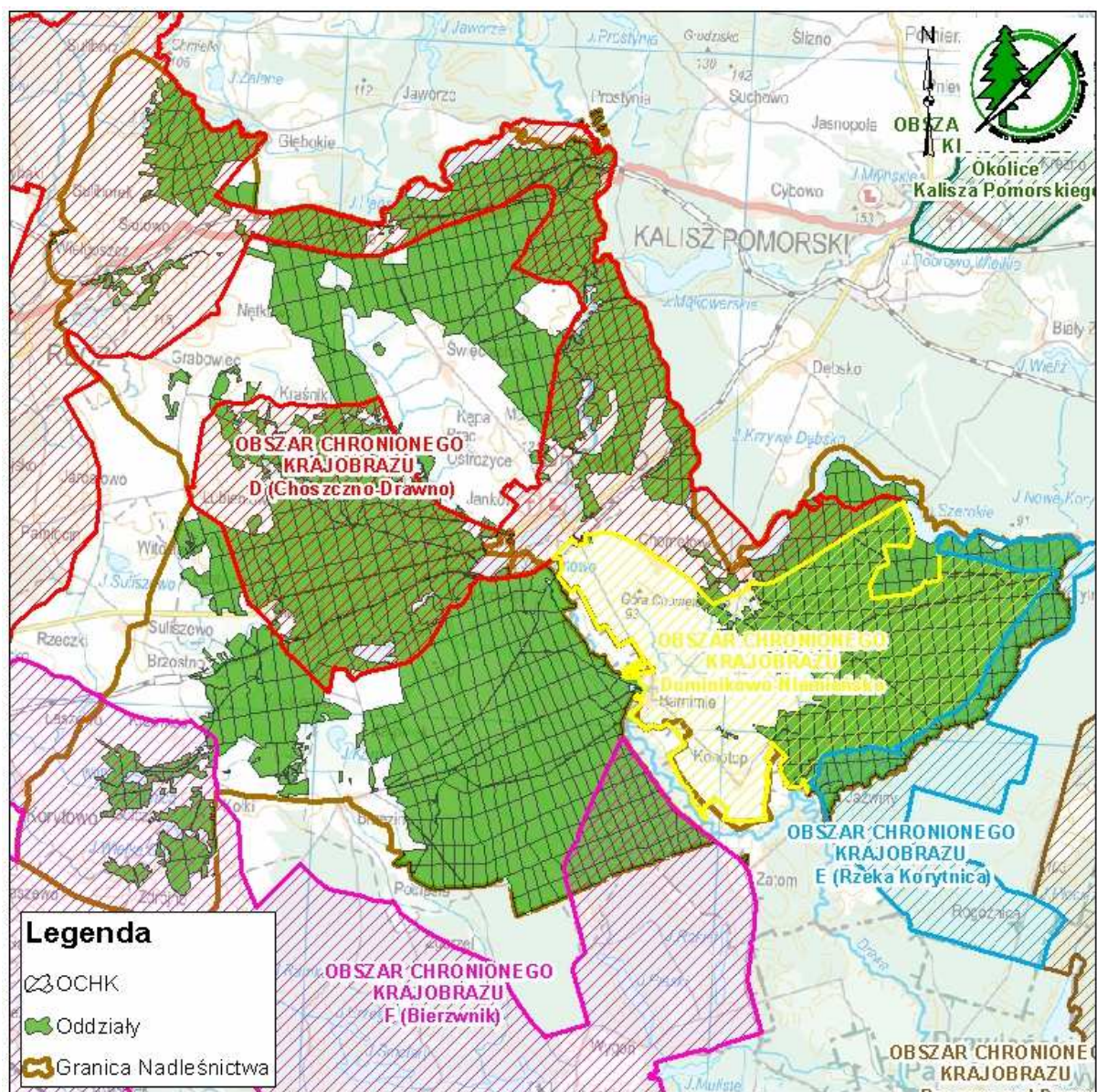
Tab.13. Ogólna charakterystyka rezerwatów.

Lp	Nazwa rezerwatu	Położenie		Typ i podtyp rezerwatu wg dominującego		Projektowana powierzchnia [ha] do objęcia ochroną	Ważniejsze		uwagi
		Oddz.	Gmina Leśnictwo	Przedmiotu ochrony	Typu środowiska		Zbiorowiska zespoły roślinne	Grupy zwierząt	
1	„Czarne Torfowisko”	99 f-h, 100 c-f, 101b,g,h, ~a, 109 a-d, h, ~c, 110 a-c, g, ~b.	Drawno Recz Zdanów	Biocenozy i fizjocenozy (PbF) Biocenozy naturalnych i półnaturalnych (bp)	Torfowiskowy (T) Torfowisk przejściowych (fp)	79,64	<i>Eriophorum vaginatum – Sphagnum recurvum</i>	Płazy Gady Ptaki	-
2.	„Rzeka Korytnica”	64 i, j, 65 i, 87 a, 101 a, b, j, 111 b-d, 112 b-f, 113 d,g, 132 a, 147 a, f, k, 148 k, 163 a, c, k, l, o, p, 164 k, 165 l, m, 179 a, d, l, m, 180 l, m, n.	Drawno Dominikowo Międzybórz	Biocenozy i fizjocenozy (PbF) Biocenozy naturalnych i półnaturalnych (bp)	Wodny (EW) Rzek i ich dolin, potoków i źródeł (rp)	41,53	<i>Ranuncion fluitans</i>	Ryby Ptaki	-
3.	„Storczykowe Mechowisko”	157 a, b, c, h, i, ~c, 157A a-h, ~a, 158 d, f, ~b, 167 c.	Drawno Borowiec	Biocenozy i fizjocenozy (PbF) Biocenozy naturalnych i półnaturalnych (bp)	Torfowiskowy (T) Torfowisk niskich (tn)	44,77	<i>Caricetum lasiocarpae, Caricetum diandrae</i>	Płazy Ptaki	-
r-m grunty n-ctwa						165,94			

4. Obszary chronionego krajobrazu.

Obszar chronionego krajobrazu obejmuje tereny chronione ze względu na wyróżniający się krajobraz o zróżnicowanych ekosystemach, wartościowe ze względu na możliwość zaspokajania potrzeb związanych z turystyką i wypoczynkiem lub pełnią funkcję korytarzy ekologicznych.

Na terenie Nadleśnictwa Drawno znajdują się 4 Obszary Chronionego Krajobrazu:



Ryc.21. Położenie Nadleśnictwa Drawno na tle Obszarów Chronionego Krajobrazu.

• **Obszar Chronionego Krajobrazu – „D”- Choszczno - Drawno.**

Obszar istniejący od 1998 roku. Obecnie obowiązującym aktem prawnym w sprawie obszaru jest Uchwała nr XXXII/375/09 Sejmiku Województwa Zachodniopomorskiego z dnia 15 września 2009 roku (Dz. Urz. Woj. Zach. Nr 66/2009 r., poz. 1804).

Tab.14. Zestawienie powierzchni Obszaru Chronionego Krajobrazu – „D”- Choszczno – Drawno.

„D”- Choszczno - Drawno	pow. obszaru [ha]	pow. w zasięgu terytorialnym [ha]	pow. nadleśnictwa [ha]	% powierzchni ogólnej Nadleśnictwa	Pow. leśna [ha]	Pow. nieleśna [ha]
Nadleśnictwo Drawno	24 520,00	12493,48	7228,86	34,16	6565,35	662,91

Celem powołania obszaru jest zapewnienie ochrony wartości przyrodniczych i przyrodniczo-rekreacyjnych w otulinie Drawieńskiego Parku Narodowego. Obszar położony w dorzeczu rzeki Iny, częściowo pokryty lasem, na terenie obszaru zlokalizowany jest rezerwat Grądowe Zbocze.

• Obszar Chronionego Krajobrazu – „E”- Korytnica

Obszar istniejący od 1998 roku. Obecnie obowiązującym aktem prawnym w sprawie obszaru jest Uchwała nr XXXII/375/09 Sejmiku Województwa Zachodniopomorskiego z dnia 15 września 2009 roku (Dz. Urz. Woj. Zach. Nr 66/2009 r., poz. 1804).

Tab.15. Zestawienie powierzchni Obszaru Chronionego Krajobrazu „E”- Korytnica.

„E”- Korytnica	pow. obszaru [ha]	pow. w zasięgu terytorialnym [ha]	pow. nadleśnictwa [ha]	% powierzchni ogólnej Nadleśnictwa	Pow. leśna [ha]	Pow. nieleśna [ha]
Nadleśnictwo Drawno	3 550,00	874,02	840,13	3,97	790,55	49,57

Celem powołania obszaru jest zapewnienie ochrony wartości przyrodniczych i przyrodniczo-rekreacyjnych w otulinie Drawieńskiego Parku Narodowego. Obszar położony w dorzeczu rzeki Korytnicy, będącej lewym dopływem rzeki Drawy i prawie w całości pokryty lasem. Ochrona krajobrazu śródlęśnej rzeki oraz fragmentów Puszczy Drawskiej. Bardzo malownicza dolina rzeki płynącej wśród sosnowych starodrzewi. Lasy są biotopami bielika i puchacza, rzeka - pstrąga. Zimą licznie spotyka się tu łabędzie krzykliwe. W wytopiskowych zagłębieniach wśród lasów zachowało się kilka cennych torfowisk mszarnych.

• **Obszar Chronionego Krajobrazu – „F”- Bierzwnik**

Obszar istniejący od 1998 roku. Obecnie obowiązującym aktem prawnym w sprawie obszaru jest Uchwała nr XXXII/375/09 Sejmiku Województwa Zachodniopomorskiego z dnia 15 września 2009 roku (Dz. Urz. Woj. Zach. Nr 66/2009 r., poz. 1804).

Tab.16. Zestawienie powierzchni Obszaru Chronionego Krajobrazu – „F”- Bierzwnik.

„F”- Bierzwnik	pow. obszaru [ha]	pow. w zasięgu terytorialnym [ha]	pow. nadleśnictwa [ha]	% powierzchni ogólnej Nadleśnictwa	Pow. leśna [ha]	Pow. nieleśna [ha]
Nadleśnictwo Drawno	28 500,00	3319,12	1344,76	6,35	1256,34	88,42

Celem powołania obszaru jest ochrona wartości przyrodniczych i wypoczynkowo – rekreacyjnych. O walorach krajobrazowych terenu decydują głównie: jeziora, bogata rzeźba rynien glacialnych, śródleśne torfowiska i łąki. Tereny te stanowią ostoje w odniesieniu głównie do herpetofauny i zwierzyny łownej. Obszar chronionego krajobrazu Bierzwnik charakteryzuje się dużymi walorami krajobrazowymi, w jego skład wchodzi porośnięte lasami równiny sandrowe przecinane rozległymi rynnami glacialnymi z licznymi jeziorami.

• **Obszar Chronionego Krajobrazu – „Dominikowo – Niemieńsko”**

Obszar istniejący od 2000 roku. Obecnie obowiązującym aktem prawnym w sprawie obszaru jest Uchwała nr XIX/128/2000 Rady Miejskiej w Drawnie z dnia 22 grudnia 2000 roku.

Tab.17. Zestawienie powierzchni Obszaru Chronionego Krajobrazu – „Dominikowo - Niemieńsko”.

„Dominikowo- Niemieńsko”	pow. obszaru [ha]	pow. w zasięgu terytorialnym [ha]	pow. nadleśnictwa [ha]	% powierzchni ogólnej Nadleśnictwa	Pow. leśna [ha]	Pow. nieleśna [ha]
Nadleśnictwo Drawno	5 756,24	5705,25	3202,49	15,13	3131,51	70,98

Celem powołania obszaru jest zachowanie unikatowego przyrodniczo-kulturowego krajobrazu Polany Drawskiej i fragmentu Puszczy Drawskiej, zabezpieczenie korytarza ekologicznego doliny Słopiczy (powiązanego z korytarzem ekologicznym Drawy o znaczeniu ogólnokrajowym) oraz zachowanie walorów turystycznych, wypoczynkowych i krajoznawczych obszaru. Jest to dobrze zachowany, harmonijny krajobraz rolniczy o wysokiej wartości przyrodniczej, wzniesienia kemowe z unikatową, ciepłolubną florą.

5. Obszary Natura 2000.

Natura 2000 jest przyjętym przez Unię Europejską systemem ochrony wybranych elementów przyrody, najważniejszych z punktu widzenia całej Europy. System ten nie ma zastępować systemów krajowych, ale je uzupełniać – dawać merytoryczne podstawy do zachowania dziedzictwa przyrodniczego w skali kontynentu. Polega na wybraniu (wg określonych kryteriów), a następnie objęciu skuteczną ochroną określonych obszarów. Podstawę do wybrania i ochrony obszarów zaliczanych do systemu Natura 2000 stanowią dwie dyrektywy europejskie: Dyrektywa Ptasia i Dyrektywa Siedliskowa:

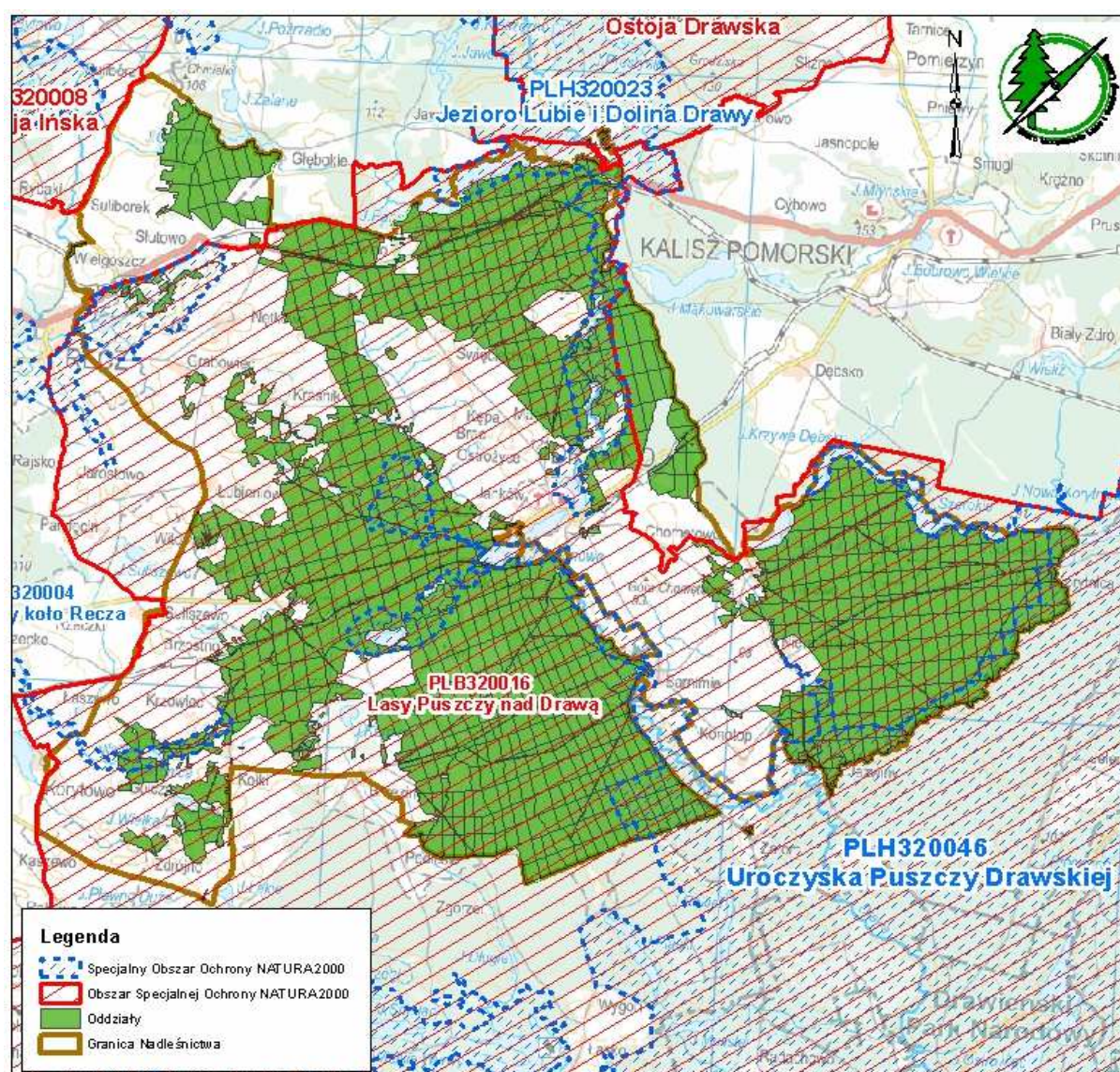
- **Dyrektywa Rady 2009/147/WE** (Wild Birds Directive) z dnia 30 listopada 2009 r. w sprawie ochrony dzikiego ptactwa (tzw. Dyrektywa Ptasia). W myśl tej dyrektywy powołuje się **Obszary Specjalnej Ochrony (OSO)**.
- **Dyrektywa Rady 92/43/EWG** (Habitat Directive) z dnia 21 maja 1992 r. o ochronie naturalnych siedlisk przyrodniczych oraz dziko żyjącej fauny i flory (tzw. Dyrektywa Habitatowa bądź Siedliskowa). Dyrektywa ta zobowiązuje kraje Unii Europejskiej do typowania terenów ważnych dla ochrony gatunków oraz siedlisk jako **Specjalnych Obszarów Ochrony (SOO)**.

Rozporządzeniem Ministra Środowiska z dnia 12 stycznia 2011r. (D. U. Nr 25 z 4 lutego 2011 r. poz. 133) wyznaczono 144 obszary specjalnej ochrony ptaków.

Art. 33. 1. Ustawy o Ochronie Przyrody zabrania podejmowania działań mogących w znaczący sposób pogorszyć stan siedlisk przyrodniczych oraz siedlisk gatunków roślin i zwierząt, a także w znaczący sposób wpłynąć negatywnie na gatunki, dla ochrony których został wyznaczony obszar Natura 2000.

W zasięgu terytorialnym Nadleśnictwa Drawno znajdują się:

- specjalne obszary ochrony siedlisk mające znaczenie dla Wspólnoty Europejskiej OZW (SOO):
 - **PLH 320004 Dolina Iny koło Recza,**
 - **PLH 320023 Jezioro Lubie i Dolina Drawy,**
 - **PLH 320046 Uroczyska Puszczy Drawskiej.**
- obszary specjalne ochrony ptaków (OSO):
 - **PLB 320016 Lasy Puszczy nad Drawą,**
 - **PLB 320019 Ostoja Drawska.**



Ryc.22. Położenie Nadleśnictwa Drawno na tle obszarów Natura 2000.

Tab.18. Zestawienie zbiorcze powierzchni obszarów Natura 2000 w Nadleśnictwie Drawno.

	Powierzchnia [ha]	
Sumaryczna powierzchnia obszarów Natura 2000	22509,92	% pow. nadleśnictwa
Rzeczywista powierzchnia obszarów Natura 2000	18625,54	88,0

Tab.19. Zestawienie wspólnych powierzchni [ha] obszarów Natura 2000.

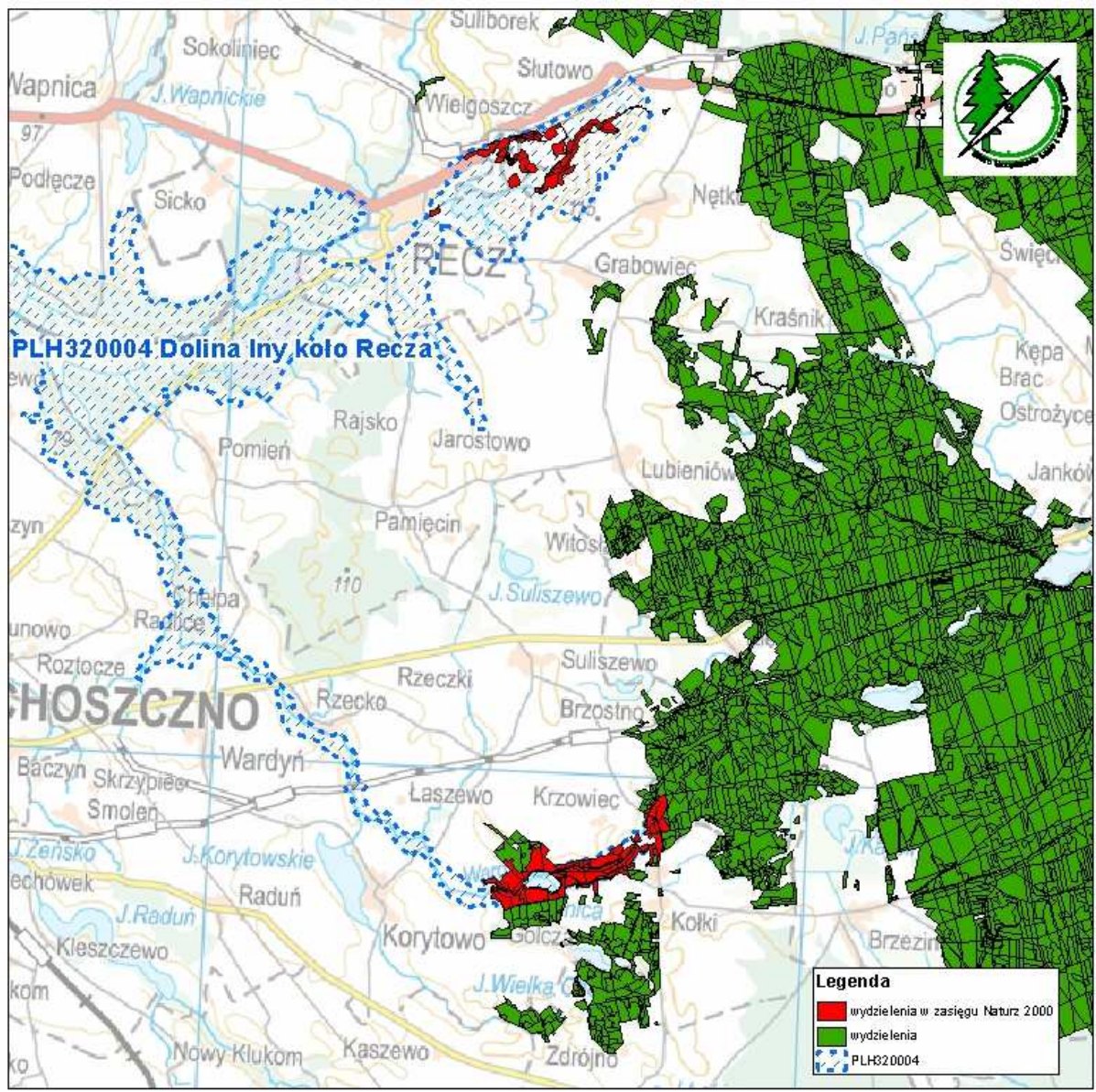
	PLH320004	PLH320023	PLH320046	PLB320016	PLB320019
PLH320004	X	-	-	265,06	-
PLH320023	-	X	-	906,16	26,51
PLH320046	-	-	X	2686,65	-
PLB320016	265,06	906,16	2686,65	X	-
PLB320019	-	26,51	-	-	X

- **PLH 320004 Dolina Iny koło Recza**

Obszar o powierzchni 4471,8 ha. Obecnie obowiązującym aktem prawnym dotyczącym obszaru jest Decyzja Komisji Europejskiej z dnia 10 stycznia 2011 r. przyjmująca na mocy dyrektywy Rady 92/43/EWG czwarty zaktualizowany wykaz terenów mających znaczenie dla Wspólnoty składających się na kontynentalny region biogeograficzny (dokument nr C(2010) 9669) (Dziennik Urzędowy Unii Europejskiej Nr L 33 z dnia 8 lutego 2011 r.). Dla tego typu obszaru można stosować pełną procedurę z art. 6 Dyrektywy Siedliskowej. Wydaniem rozporządzenia Ministra Środowiska obszar ten formalnie stanie się Specjalnym Obszarem Ochrony Siedlisk.

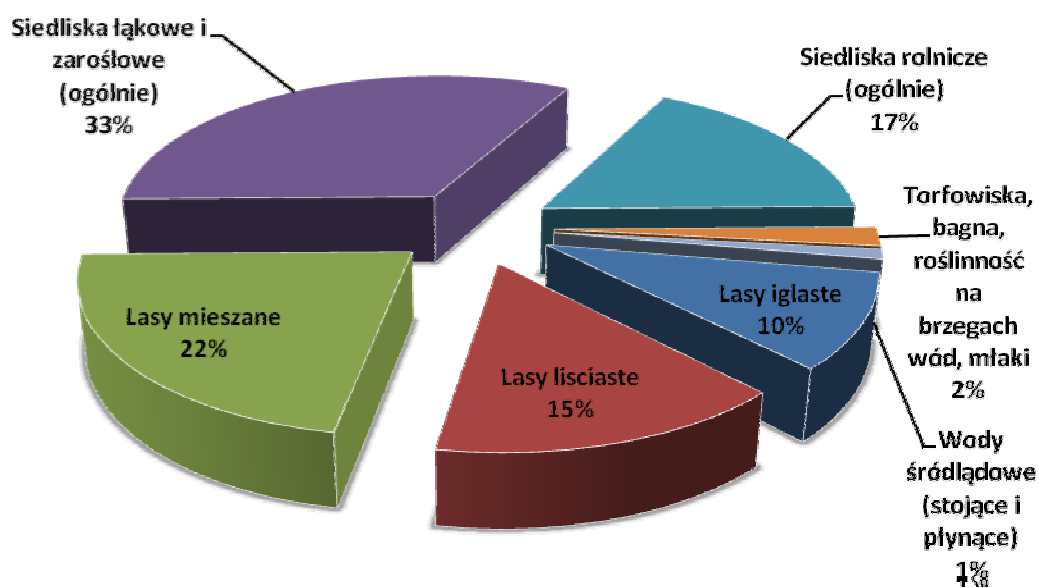
Tab.20. Zestawienie powierzchni PLH 320004 Dolina Iny koło Recza.

PLH 320004 Dolina Iny koło Recza	pow. obszaru [ha]	pow. w zasięgu terytorialnym [ha]	pow. nadleśnictwa [ha]	% powierzchni ogólnej Nadleśnictwa	Pow. leśna [ha]	Pow. nieleśna [ha]
Nadleśnictwo Drawno	4471,8	867,4	217,45	1,02	191,96	25,49



Ryc.23. Zasięg PLH 320004 Dolina Iny koło Recza; kolorem czerwonym- pow.nadleśnictwa.

Ogólna charakterystyka obszaru:



Ryc.24. Klasy siedlisk (% pokrycia) w PLH 320004 Dolina Iny koło Recza (wg SDF).

Opis obszaru:

Obszar obejmuje dolinę rzeki Iny od mostu kolejowego w Reczu do drogi Suchań-Piasecznik wraz z dolinami dwóch większych dopływów: Reczanki i Wardynki- Stobnicy oraz mniejszych strumieni. Doliny rozcinają wysoczyzny morenowe, płaskie i faliste, przeważnie wykorzystywane rolniczo. Na zboczach dobrze wykształcone są też formy erozyjne i akumulacyjne formy wodnolodowcowe: rynny subglacjalne, zagłębienia po wytopieniu brył lodu i obszary zastoiskowe.

Obszar tworzy malowniczy krajobraz wysoczyzny morenowej przecinanej dolinami rzek, wąwozami i jarami. Tu znajdziemy najgłębsze i najbardziej aktywne hydrologicznie torfowiska źródłiskowe i najbardziej rozległe na Pomorzu Zachodnim złoża torfu. Na obrzeżach dolin rosną natomiast gatunki ciepłolubne i związane z siedliskami napiaskowymi.

Wartość przyrodnicza i znaczenie:

W dolinie Reczanki i Wardynki zlokalizowane są najgłębsze i najaktywniejsze hydrologicznie torfowiska źródłiskowe w regionie, których wody wydobywają się pod znacznym ciśnieniem hydrostatycznym, otoczone m.in. źródłiskowymi odmianami lasów liściastych (m. in. grądów). Obszar ważny dla ochrony bioróżnorodności; występuje tu 16 rodzajów siedlisk z Załącznika I Dyrektywy Rady 92/43/EWG i 8 gatunków z Załącznika II tej dyrektywy.

Ostoja rzadkich gatunków roślin, obejmująca duży procent ich populacji.

Zagrożenia:

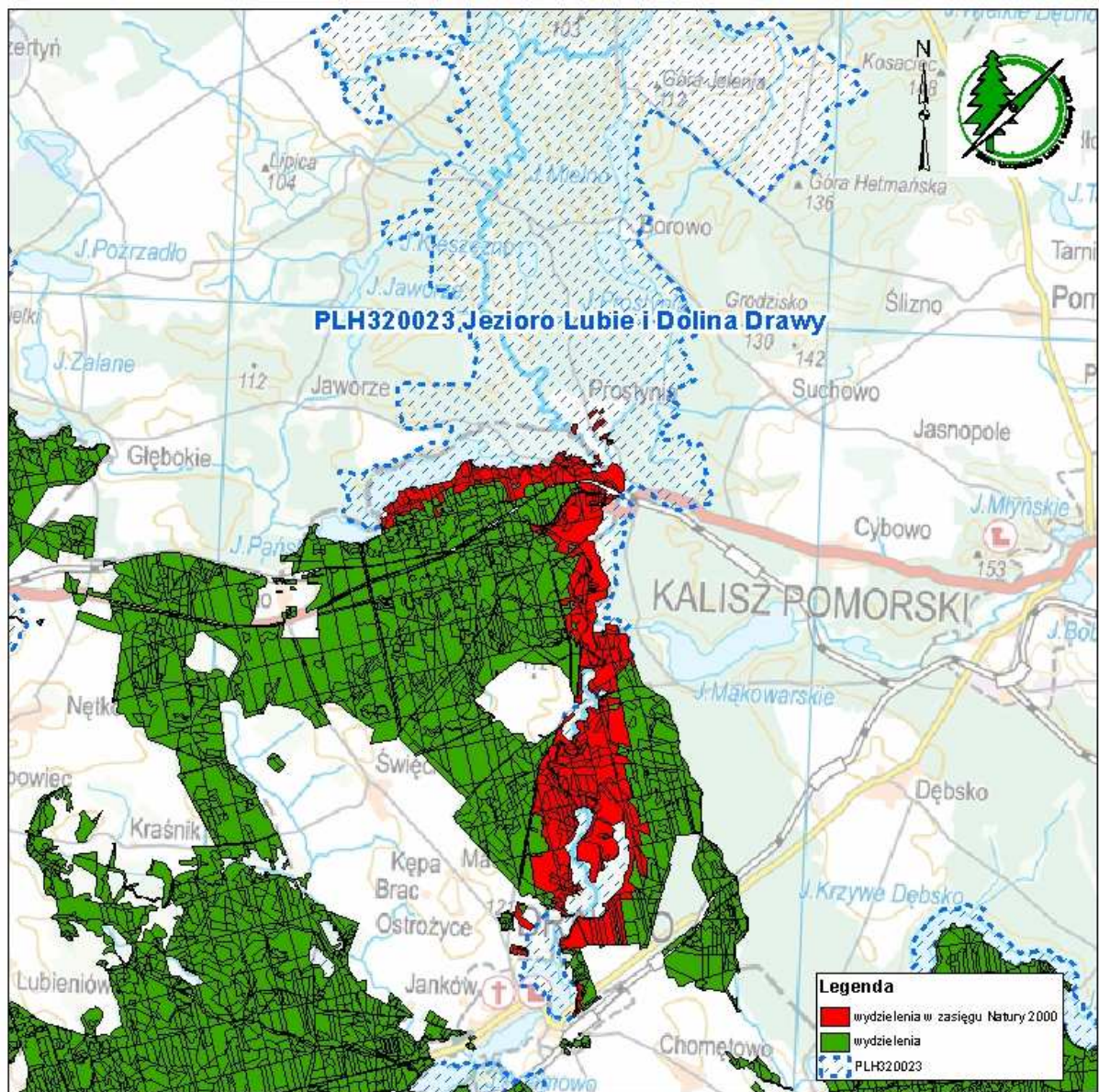
Najważniejszymi zagrożeniami są: prace melioracyjne, nielegalny pobór wody do celów rolniczych, spadek poziomu wód gruntowych, zanieczyszczenia terenu w postaci „dzikich wysypisk”, wszelkie prace związane z przegradzaniem cieków oraz nielegalne zrzuty ścieków bytowych.

• **PLH 320023 Jezioro Lubie i Dolina Drawy**

Obszar o powierzchni 15 044,7 ha. Obecnie obowiązującym aktem prawnym dotyczącym obszaru jest Decyzja Komisji Europejskiej z dnia 10 stycznia 2011 r. przyjmującą na mocy dyrektywy Rady 92/43/EWG czwarty zaktualizowany wykaz terenów mających znaczenie dla Wspólnoty składających się na kontynentalny region biogeograficzny (dokument nr C(2010) 9669) (Dziennik Urzędowy Unii Europejskiej Nr L 33 z dnia 8 lutego 2011 r.). Dla tego typu obszaru można stosować pełną procedurę z art. 6 Dyrektywy Siedliskowej. Wydaniem rozporządzenia Ministra Środowiska obszar ten formalnie stanie się Specjalnym Obszarem Ochrony Siedlisk.

Tab.21. Zestawienie powierzchni PLH 320023 Jezioro Lubie i Dolina Drawy.

PLH 320023 Jezioro Lubie i Dolina Drawy	pow. obszaru [ha]	pow. w zasięgu terytorialnym [ha]	pow. nadleśnictwa [ha]	% powierzchni ogólnej Nadleśnictwa	Pow. leśna [ha]	Pow. nieleśna [ha]
Nadleśnictwo Drawno	15044,7	1177,00	716,76	3,4	509,22	207,54



Ryc.25. Zasięg PLH 320023 Jezioro Lubie i Dolina Drawy; kolorem czerwonym- pow. nadleśnictwa.