

1.1. Historia gospodarki leśnej

Z map historycznych wynika iż obszar n-ctwa w obecnych granicach był tylko w nieznacznej części pokryty lasami. Pierwotnie drzewostany zróżnicowane przekształcane były na jednogatunkowe lasy sosnowe. Gospodarka leśna oparta była na systematycznej eksploatacji drzewostanów zrębami zupełnymi obejmującymi często całe oddziały i odnowieniu powierzchni pozrębowych początkowo siewem szyszek w pasach, a później wyłuszczonej nasion. Rębnie częściowe z wykorzystaniem bukowych odnowień naturalnych stosowano sporadycznie. W rezultacie do końca XIX wieku ukształtowano istniejący obecnie zdominowany przez sosnę obraz lasów o uporządkowanym łądzie przestrzennym. W okresie przedwojennym zostało zalesionych około 5500 ha użytków rolnych.

Od roku 1945 zagospodarowanie lasów prowadzone było na podstawie:

1. przybliżonej tabeli klas wieku,
2. planu prowizorycznego urządzenia lasu (1948 – 1962 r.),
3. planu definitywnego urządzenia lasu (1962 – 1971 r.),
4. I rewizji planu urządzenia lasu (1972 – 1981 r.),
5. II rewizji planu urządzenia lasu (1982 – 1991 r.),
6. III rewizji planu urządzenia lasu (1992 – 2001 r.),
7. IV rewizji planu urządzenia lasu (2002 – 2011 r.).

1.2. Historia Nadleśnictwa w obecnym kształcie

Po II wojnie światowej w 1945 r. na terenach obecnego Nadleśnictwa Drawno utworzone dwa Nadleśnictwa – Kniazie, które składało się głównie z lasów byłych poniemieckich majątków, a także z lasów samorządowych miasta Drawno i innych oraz Nadleśnictwo Krępę Krajeńskie, które powstało w 90% z lasów majątkowych i w 10% z lasów państwowych. W 1948 roku ze wschodniej części Nadleśnictwa Kniazie utworzono Nadleśnictwo Drawno (obecnie obręb Drawno), a z części zachodniej Nadleśnictwo Kiełpino. W 1972 roku Nadleśnictwo Drawno powstało w wyniku połączenia Nadleśnictwa Drawno i Kiełpino oraz przyłączenia w 1973 r. części Nadleśnictwa Krępa Krajeńska. Nadleśnictwo dzieli się na 3 obręby: Drawno, Kiełpino, Dominikowo oraz 11 leśnictw, zajmuje powierzchnię **21159,58** ha. Obręb Drawno powstał z byłego Nadleśnictwa Drawno, obręb Kiełpino

z Nadleśnictwa Kiełpino, a obręb Dominikowo z zachodniej części Nadleśnictwa Krępa Krajeńska.

1. Położenie

Nadleśnictwo Drawno jest nadleśnictwem trzyobrębowym, podzielonym na 11 leśnictw:

Obręb Drawno:

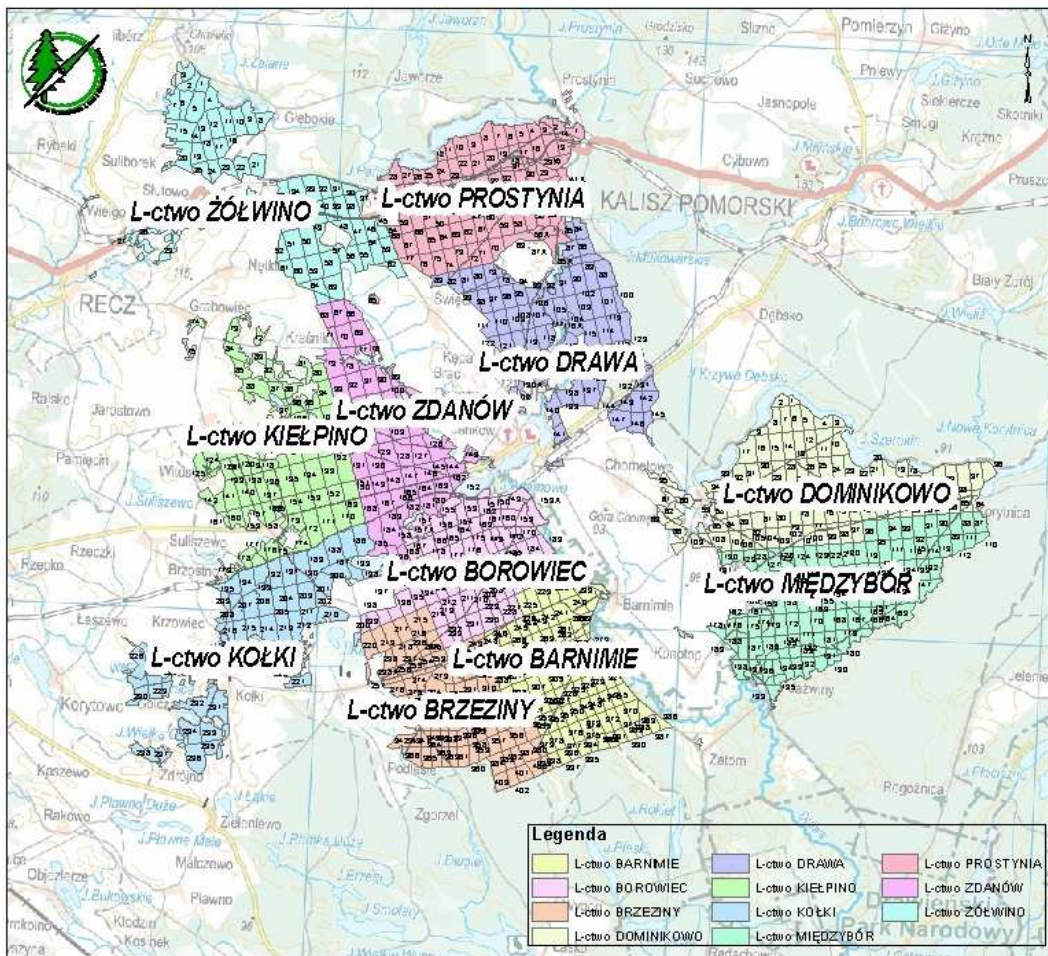
- Prostynia
- Drawa
- Borowiec
- Barnimie
- Brzeziny

Obręb Kiełpino:

- Żółwino
- Zdanów
- Kiełpino
- Kołki

Obręb Dominikowo:

- Dominikowo
- Międzybór



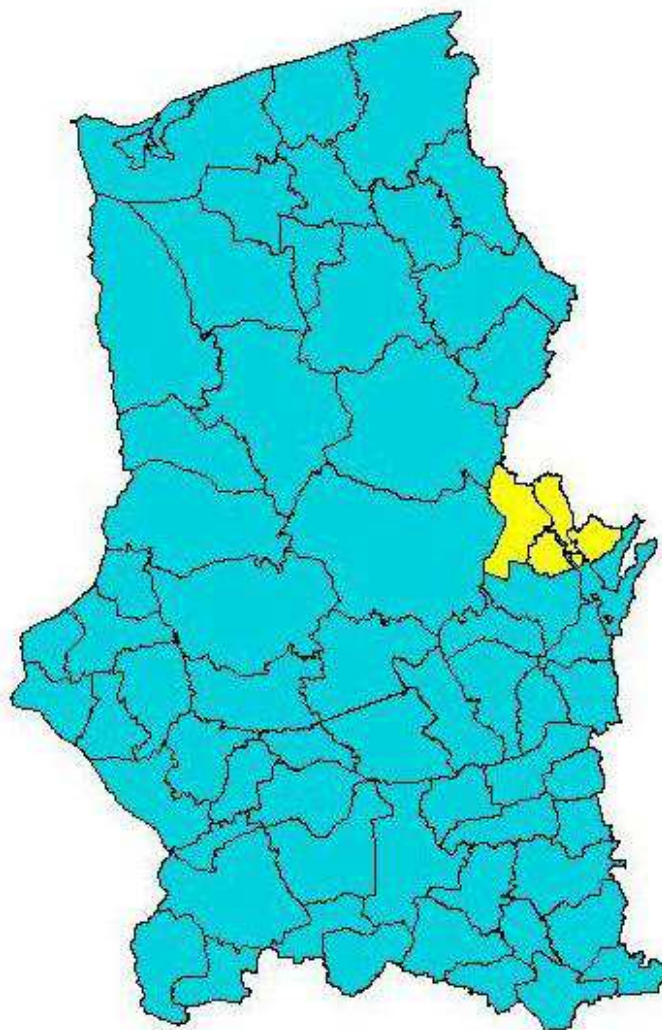
Ryc.9. Położenie leśnictw w Nadleśnictwie Drawno.

Powierzchnia nadleśnictwa wynosi:

21159,58 ha

Lasy Nadleśnictwa Drawno rozciągają się w linii prostej z północy na południe na przestrzeni 22 kilometrów, natomiast z zachodu na wschód na przestrzeni 28 kilometrów.

Nadleśnictwo Drawno położone jest w wschodniej części RDLP Szczecin.



Ryc.10. Umieszczenie Nadleśnictwa Drawno (kolorem żółtym) na tle Nadleśnictw z RDLP Szczecin.

Zgodnie z Zarządzeniem Nr 122 MOŚZNiL z dnia 19.09.1994 roku terytorialny zasięg działania Nadleśnictwa Drawno obejmuje w ramach Województwa Zachodniopomorskiego następujące powiaty i gminy:

Powiat choszczeński:

- Miasto i Gmina Drawno
- Gmina Choszczno
- Gmina Bierzwnik
- Miasto i Gmina Recz

Powiat drawski:

- Gmina Kalisz Pomorski

Tab.1. Lasy w terytorialnym zasięgu Nadleśnictwa.

Województwo Zachodniopomorskie Powiat Gmina (część gminy)	Powierzchnia zasięgu terytorial. [ha]	Lasy stanowiące własność Skarbu Państwa					Razem
		W zarządzie LP		Pozostałe			
		urząd. n-ctwo	sąsiad. n-ctwa	parki narodowe	inne		
		Powierzchnia w ha					
1	2	3	4	5	6	7	
Zachodniopomorskie	37419	19709,14	-	-	481,67	20190,81	
choszczeński	36734	19263,13	-	-	481,67	19744,80	
Bierzwnik	529	186,76	-	-	1,07	187,83	
Choszczno	3087	428,40	-	-	49,71	478,11	
Drawno	23842	15209,20	-	-	378,92	15588,12	
Recz	8126	3406,31	-	-	46,78	3453,09	
Krzęcin	186	-	-	-	4,51	4,51	
M-to Drawno	503	6,63	-	-	0,65	7,28	
M-to Recz	461	25,83	-	-	0,03	25,86	
drawski	685	446,28	-	-	-	446,28	
Kalisz Pomorski	685	446,28	-	-	-	446,28	
Ogółem lasy w zasięgu terytorialnym	37419	19709,14	-	-	481,67	20190,81	

c. d. Lasy w terytorialnym zasięgu Nadleśnictwa.

Województwo Zachodniopomorskie Gminy (cz. Gminy)	Lasy nie stanowiące własności Skarbu Państwa			Lasy współ- własności Skarbu P. i osób fizycz.	Ogółem (7+10+11)	Lesistość (12:2) %			
	stan wł. osób fizycz.	stan. własn. osób prawnych	Razem						
	powierzchnia w ha								
	8	9	10				11	12	13
Zachodniopomorskie	81,82	20,90	102,72	-	20293,53	54,2			
choszczeński	81,82	20,90	102,72	-	19847,52	54,0			
Bierzwnik	-	-	-	-	187,83	35,5			
Choszczno	19,73	-	19,73	-	497,84	16,1			
Drawno	40,42	20,90	61,32	-	15649,44	65,6			
Recz	19,16	-	19,16	-	3472,25	42,7			
Krzęcin	2,51	-	2,51	-	7,02	3,8			
M-to Drawno	-	-	-	-	7,28	1,4			

Województwo Zachodniopomorskie Gminy (cz. Gminy)	Lasy nie stanowiące własności Skarbu Państwa			Lasy wspól- własności Skarbu P. i osób fizycz.	Ogółem (7+10+11)	Lesistość (12:2) %
	stan wł. osób fizycz.	stan. własn. osób prawnych	Razem			
	powierzchnia w ha					
1	8	9	10	11	12	13
M-to Recz	-	-	-	-	25,86	5,6
drawski	-	-	-	-	446,28	65,1
Kalisz Pomorski	-	-	-	-	446,28	65,1
Ogółem lasy w zasięgu terytorialnym	81,82	20,90	102,72	-	20293,53	54,2

Nadzór nad lasami nie stanowiącymi własności Skarbu Państwa w imieniu Starosty powiatu choszczeńskiego, drawskiego sprawuje Nadleśniczy na podstawie porozumień zawartych między zainteresowanymi stronami.

W lasach nie stanowiących własności Skarbu Państwa stwierdzono występowania form ochrony przyrody.

Tab.2. Zestawienie lasów nie stanowiących własność Skarbu Państwa na tle form ochrony przyrody.

Forma ochrony przyrody	Nazwa	Liczba	Powierzchnia [ha]
Park Narodowy	Otulina DPN	18	14,94
Obszary Chronionego Krajobrazu	„D”- Choszczno - Drawno	46	29,80
	„E” – Korytnica	0	0
	„F”- Bierzwnik	25	11,01
	„Dominikowi – Niemięsko”	6	8,49
Obszary Natura 2000	PLH 320004 Dolina Iny koło Recza	28	25,31
	PLH 320023 Jezioro Lubie i Dolina Drawy	3	0,76
	PLH 320046 Uroczyska Puszczy Drawskiej	6	8,49
	PLB 320016 Lasy Puszczy nad Drawą	126	102,71
	PLB 320019 Ostoja Drawska	0	0

2. Regionalizacja przyrodniczo – leśna.

„Regionalizacja przyrodniczo - leśna Polski na podstawach ekologiczno-fizjograficznych”¹ określa położenie Nadleśnictwa Drawno w:

Krajinie: Bałtyckiej (I)

Dzielnicy: Niziny Pojezierza Wałecko - Mysliborskiego (I.3)

¹ T. Trampler i wsp. 1990. *Regionalizacja przyrodniczo – leśna*. PWRiL. Warszawa.

Mezoregionie: Pojezierza Myśliborsko - Choszczeńskiego (I.3a)

Mezoregionie: Równiny Drawskiej (I.3d)

Mezoregion Pojezierza Myśliborsko – Choszczeńskiego zajmuje ciąg moren czołowych polodowcowych fazy pomorskiej w wyniku czego charakteryzuje się krajobrazem pagórkowatym pojeziernym. Wysokości bezwzględne sięgają często ponad 100 m n.p.m. Do mezoregionu tego należy prawie cały obręb Kiełpino.

Mezoregion Równiny Drawskiej wyodrębniony został na sandrach wzdłuż doliny Drawy. Piaski równiny porośnięte są dużymi kompleksami leśnymi jako Puszcza Drawska. Licznie występujące jeziora, głównie wytopiskowe oraz bogactwo florystyczne tego terenu nadają mezoregionowi wielkie walory przyrodnicze i krajobrazowe. Przeważają siedliska o niskiej żyzności. W skład tego mezoregionu wchodzi obręby Drawno i Dominikowi oraz wschodnie obszary obrębu Kiełpino.

3. Regionalizacja geobotaniczna

Położenie Nadleśnictwa Drawno zgodnie z regionalizacją geobotaniczną², wykorzystywaną przy określeniu zróżnicowania zespołów roślinnych:

Obszar: Europejskie Lasy Liściaste i Mieszane,

Prowincja: Środkowoeuropejska,

Podprowincja: Południowobałtycka,

Dział: Pomorski (A),

Kraina: Sandrowych Przedpoli Pojezierzy Środkowo – pomorskich (A.5),

Podkraina: Wałęcka (A5b),

Okręg: Doliny Drawy (A.5b.2),

Kraina: Pojezierzy Środkowo-pomorskich (A.4),

Okręg: Nowogardzko- Choszczeński (A.4.1).

4. Regionalizacja fizyczno – geograficzna

² J.M. Matuszkiewicz. 1994. *Krajobrazy roślinne i regiony geobotaniczne 1:2500000*, 1. *Krajobrazy roślinne*, 2. *Regiony botaniczne (42.5)* (w:) *Atlas Rzeczypospolitej Polskiej*. Główny Geodeta Kraju. IGiPZ PAN. Warszawa.

Według „Geografii fizycznej Polski”³ Nadleśnictwo Drawno położone jest w:

Podobszarze: Pozaalpejskiej Europy Zachodniej (3),

Prowincji: Nizu Środkowo – europejskiego (31),

Podprowincji: Pojezierza Południowobałtyckiego (314-315),

Makroregionie: Pojezierza Zachodniopomorskiego (314.4),

Mezoregion: Pojezierza Choszczeńskiego (314.42).

Makroregionie: Pojezierza Południowo – Pomorskiego (314.6)

Mezoregion: Równiny Drawskiej (314.63)

Mezoregion Pojezierza Choszczeńskiego – Ta część Pojezierza Zachodniopomorskiego tworzyła wschodnie obrzeże płata lodowca skandynawskiego w fazie pomorskiej. Wały morenowe w związku z tym zmieniają kierunek z równoleżnikowego na północno - wschodni i południkowy. Wysokości moren dochodzą do 100 - 120 m n.p.m.. Pojezierze Choszczeńskie stanowi stosunkowo wąską strefę pomiędzy dolinami górnej Płoni i górnej Iny, a jeziora nie osiągają tu większych rozmiarów. Od wschodu sąsiaduje ono z zalesioną, sandrową Równiną Drawską, zaś na południowym wschodzie graniczy z pojezierzem Dobiegniewskim. Obejmuje centralną i zachodnią część obrębu Kiełpino (ok. 30 % powierzchni Nadleśnictwa).

Mezoregion Równiny Drawskiej - Obszar ciągnący się wzdłuż doliny Drawy na wschód od Pojezierza Choszczeńskiego i Dobiegniewskiego. Na północy mezoregion sięga po jezioro Lubie przez które przepływa Drawa. Obejmuje obręb Drawno i Dominikowo oraz wschodnią część obrębu Kiełpino (ok. 70 % powierzchni Nadleśnictwa)

5. Regionalizacja fitosocjologiczna

Położenie Nadleśnictwa Drawno zgodnie z Geobotanicznym Podziałem Polski⁴:

Państwo: Holarktyka

³ J. Kondracki. 1988. *Geografia fizyczna Polski*. PWN. Warszawa.

⁴ W. Szafer, B.Pawłowski 1959. *Szata roślinna Polski*. PWN. Warszawa.

Obszar: Euro - Syberyjski

Podprowincja: Niżowo - Wyżynna

A. **Dział:** Bałtycki

A₁. **Poddział:** Pas Równin Przymorskich i Wysoczyzn Pomorskich

6. Kraina: Pojezierze Pomorskie

6B. Okręg: Wałecko Drawski

Pojezierze Pomorskie - elementami najbardziej charakterystycznymi dla krainy są lasy bukowe typu pomorskiego, torfowiska wysokie typu atlantyckiego oraz lasy mieszane z bukiem.

6. Regionalizacja klimatyczna.

Według regionalizacji klimatycznej „Regiony Klimatyczne Polski”⁵ tereny Nadleśnictwa Drawno leżą w:

- regionie VII – Środkowopomorskim

Klimat Puszczy Drawskiej kształtuje się wpływami Morza Bałtyckiego i Oceanu Atlantyckiego. Zasadniczo nie różni się swym charakterem od klimatu reszty Pomorza, jednak stwierdzić można, że jest nieco ostrzejszy. Zdarza się, że pogoda we wnętrzu kompleksu leśnego jest zupełnie różna od pogody na jego obrzeżach. Średnia roczna temperatura wynosi 7,9 °C. Zimy z reguły są tu mało śnieżne, śnieg leży znacznie dłużej a drogi są bardzo trudno przejezdne. Przeciętnie w ciągu roku występują tu 32 dni mroźne (poniżej 0 °C). Wiosną i latem częste są lokalne deszcze i burze. Około 172 dni w roku to dni deszczowe, a średni roczny opad to 592 mm. Zdarzają się także długie okresy suszy, wtedy Nadleśnictwo wprowadza zakaz wstępu do lasu, co uniemożliwia zwiedzanie terenu. Takich gorących dni (powyżej 30 °C) występuje tu około 5 w ciągu całego roku.

Charakterystyczne cechy klimatu Puszczy Drawskiej:

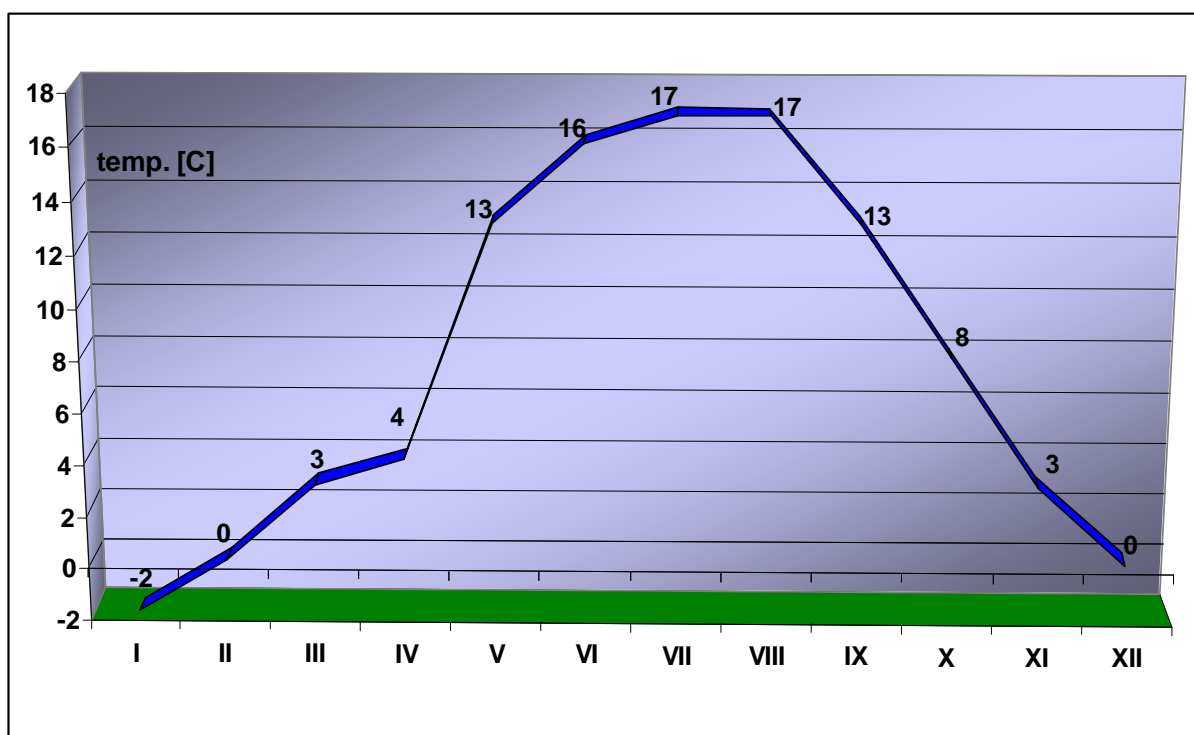
- niska amplituda rocznych wahań temperatury,
- opóźniona wiosna,
- długa ciepła jesień,

⁵ A. Woś. 1999. *Klimat Polski*. PWN. Warszawa.

- mało śnieżna, łagodna zima,
- przewaga wiatrów zachodnich i północno-zachodnich,
- późne przymrozki wiosenne,
- długotrwałe okresy suszy wiosennej.

Tab.3. Średnie miesięczne temperatury w Puszczy Drawskiej.⁶

miesiąc	I	II	III	IV	V	VI	VII	VIII	IX	X	XI	XII
średnia temp:	-2	0	3	4	13	16	17	17	13	8	3	0



Ryc.11. Charakterystyka średnich temperatur miesięcznych.

Dla pełniejszego przedstawienia warunków pogodowych zamieszcza się dodatkowo informacje o średnich temperaturach miesięcznych oraz średnich miesięcznych sumach

⁶ www.dpn.pl

opadów dla stacji meteorologicznych Wałcz, Piła, Gorzów Wielkopolski w latach 2000 - 2011.⁷

Tab.4. Warunki termiczne i wilgotnościowe dla stacji meteorologicznej Wałcz (47 km od Drawna).

	I	II	III	IV	V	VI	VII	VIII	IX	X	XI	XII	śr. roczna
temp. [°C]	-2	-2	1	7	11	15	17	16	13	8	3	-	7
opady [mm]	50	30	30	30	50	60	70	70	40	40	40	50	610

Tab.5. Warunki termiczne i wilgotnościowe dla stacji meteorologicznej Piła (65 km od Drawna).

	I	II	III	IV	V	VI	VII	VIII	IX	X	XI	XII	śr. roczna
temp. [°C]	-4	-2	3	8	13	15	18	17	12	8	2	-1	7
opady [mm]	43	30	35	37	52	70	80	65	55	45	47	51	610

Tab.6. Warunki termiczne i wilgotnościowe dla stacji meteorologicznej Gorzów Wielkopolski (60 km od Drawna).

	I	II	III	IV	V	VI	VII	VIII	IX	X	XI	XII	śr. roczna
temp. [°C]	-3	-1	4	9	14	17	19	18	15	9	3	-	8
opady [mm]	34	31	32	36	48	58	71	59	40	39	39	39	526

7. Miejsce i rola Nadleśnictwa Drawno w gospodarce przestrzennej regionu

W opracowanej „Strategii Rozwoju Województwa Zachodniopomorskiego do roku 2020”⁸, w rozdziale dotyczącym środowiska przyrodniczego wskazano następujące problemy:

- nierozwiązany problem gospodarki odpadami,
- nadmierne zanieczyszczenie wód powierzchniowych i zaawansowane procesy eutrofizacji jezior,
- nadmierne zanieczyszczenia komunikacyjne, emisja spalin i hałasu,
- zahamowanie introdukcji obcych gatunków flory i fauny.

W rozdziale dotyczącym gospodarki leśnej zapisano następujące problemy:

- niewykorzystanie możliwości rozwoju turystyki aktywnej,

⁷ www.weatherbase.com

⁸ Baraniecki. J., (red.) „Strategia Rozwoju Województwa Zachodniopomorskiego do roku 2020. Szczecin2005”

- niewykorzystanie możliwości rozwoju w branży drzewnej,
- zagrożenia powodowane przez zanieczyszczenia i nadmierny rozwój szkodników,
- zagrożenie pożarowe i szkody powodowane przez turystów,
- introdukcja obcych gatunków fauny i flory.

W związku z tym do zadań w regionie należy:

- wspieranie procesów restrukturyzacji rolnictwa związanych z zalesieniami,
- wspieranie programów i edukacji służących ochronie przyrody i zachowaniu witalności ekosystemów leśnych,
- wspieranie rozwoju przedsiębiorstw działających na podstawie istniejącej bazy surowcowej,
- promocja produktów regionalnych opartych na surowcach leśnych, runie leśnym itp.,
- promocja turystyki związanej z gospodarką leśną (turystyka ekologiczna, rowerowa, myślistwo).

Jednym z celów strategicznych województwa jest zachowanie i ochrona wartości przyrodniczych i racjonalna gospodarka zasobami, które realizuje się poprzez:

- usuwanie skutków i przeciwdziałanie degradacji środowiska,
- zachowanie, ochrona i odtwarzanie walorów i zasobów środowiska naturalnego,
- racjonalna gospodarka zasobami naturalnymi regionu, efektywne wykorzystanie zasobów i odnawialnych źródeł energii,
- rewitalizacja obszarów zurbanizowanych.

W kwestii ochrony przyrody przewiduje się następujące cele:

- szczegółowe rozpoznanie i udokumentowanie zasobów przyrody (m.in. waloryzacja przyrodniczo-leśna nadleśnictwa, waloryzacja przyrodnicza gmin);
- objęcie ochroną lasów o wysokich walorach przyrodniczych i cennych zasobów przyrody ożywionej i nieożywionej;
- racjonalna gospodarka leśna, rolna i surowcowa;
- systematyczne zwiększanie lesistości;
- przebudowa drzewostanów z zachowaniem zasad selekcji, hodowli oraz ochrony lasu stosowanych w wielofunkcyjnej gospodarce leśnej;

- regulacja granicy polno - leśnej oraz zapewnienie powiązań między kompleksami leśnymi;
- zagospodarowanie turystyczne i rekreacyjne zgodnie z zasadami ochrony środowiska;
- pobudzenie społeczności lokalnych do aktywnego i właściwego zarządzania środowiskiem;
- wspieranie i koordynowanie działań mających na celu poprawę zdrowotności środowiska naturalnego;
- podnoszenie świadomości ekologicznej społeczeństwa⁹.

8. Drawieński Park Narodowy

Drawieński Park Narodowy chroni rzeczno-jeziorno-leśny krajobraz sandrowy Pojezierza Pomorskiego w jego mezotroficznym wariacie. Park jest położony w centrum olbrzymiego kompleksu leśnego Puszczy Drawskiej, jednego z większych kompleksów leśnych w Polsce, chroniąc tym samym typowy krajobraz tej Puszczy.

Drawieński Park Narodowy powstał 1 maja 1990 roku na mocy Rozporządzenia Rady Ministrów z dnia 10 kwietnia 1990 roku w sprawie utworzenia Drawieńskiego Parku Narodowego (Dz.U. Nr 26 , poz. 151). Powierzchnia utworzonego parku wyniosła wówczas, według tekstu rozporządzenia, 8691,50 ha (5551,15 ha na terenie województwa gorzowskiego i 3145,35 ha na obszarze województwa pilskiego).

Na mocy Rozporządzenia Rady Ministrów z dnia 3 stycznia 1996 roku w sprawie Drawieńskiego Parku Narodowego (Dz.U. Nr 4 poz.28 z dnia 17 stycznia 1996 roku) nastąpiło powiększenie parku i utworzenie wokół niego otuliny. Powierzchnia parku według rozporządzenia wyniosła 11019 ha, a powierzchnia otuliny - 35 590 ha..

Na mocy Rozporządzenia Rady Ministrów z dnia 15 grudnia 1998 r. zmieniającego rozporządzenie w sprawie Drawieńskiego Parku Narodowego. (Dz. U. Nr 156, poz. 1021) powiększono Drawieński Park Narodowy o ok. 33 ha i poprawiono błędy w naliczeniu powierzchni Parku. Powierzchnia Parku według tego rozporządzenia wyniosła 11 342 ha a powierzchnia otuliny - 35 267 ha. Rzeczywista powierzchnia obszaru zamkniętego aktualnie obowiązującymi granicami Parku wynosi 11 390,44 ha, a powierzchnia obszaru otuliny - 40920,80 ha.

Po reformie administracyjnej kraju obszar DPN znajduje się na terenie:

⁹ J. Baraniecki (red.). 2005. *Strategia Rozwoju Województwa Zachodniopomorskiego do roku 2020*. <http://www.bip.um-zachodniopomorskie.pl/zalaczniki/art/051206100036.pdf>.

- 3 województw: lubuskiego, wielkopolskiego i zachodniopomorskiego,
- 4 powiatów: choszczeńskiego, wałeckiego, strzelecko-drezdeneckiego i czarnkowsko-trzcianeckiego (a w skład otuliny wchodzi dodatkowo tereny powiatu drawskiego)
- 6 gmin: Bierzwnik, Człopa, Dobiegniew, Drawno, Krzyż, Tuczo (a w skład otuliny wchodzi dodatkowo tereny gminy Kalisz Pomorski).

Część otuliny DPN stanowią grunty Nadleśnictwa Drawno - 9362 ha, w tym: Obręb Drawno (część środkowa i południowo - wschodnia) – 4288,52 ha, Obręb Kiełpino (niewielki fragment na południowym - wschodzie) – 140,58 ha, Obręb Dominikowo – 4869,96 ha.

9. Porównanie wybranych cech drzewostanów różnych jednostek leśnych

Wybrane cechy taksacyjne drzewostanów Nadleśnictwa Drawno na tle jednostek leśnych:

Tab.7. Porównanie wybranych cech drzewostanów Nadleśnictwa Drawno.¹⁰

Jednostka	Przeciętny wiek [lat]	Przeciętny zapas [m ³ /ha]	Bieżący przyrost [m ³ /ha]	Udział % siedlisk borowych	Udział % gatunków iglastych
Obręb Drawno	52	222	7	88,8	85,8
Obręb Kiełpino	58	262	7	25,9	63,0
Obręb Dominikowo	58	225	6	85,5	86,8
Nadleśnictwo Drawno	56	236	7	67,4	78,5
RDLP Szczecin stan na 01.01.2007	57	258	-	54,6	78,8
Lasy Państwowe stan na 01.01.2009 r.	61	245	-	52,0	76,8
Województwo zachodniopomorskie stan na 01.01.2007	52	Brak informacji	-	52,8	73,8

¹⁰ Wyniki aktualizacji powierzchni leśnej i zasobów drzewnych w Lasach Państwowych na dzień 1 stycznia 2009 r. wykonana przez BULiGL na zamówienie DGLP. Warszawa.

10. Grupy funkcji lasów Nadleśnictwa Drawno

Zestawienie grup funkcji lasów Nadleśnictwa Drawno przedstawia poniższa tabela (powierzchnia leśna zalesiona i niezalesiona):

Tab.8. Zestawienie grup funkcji lasu obrębami w Nadleśnictwie Drawno.

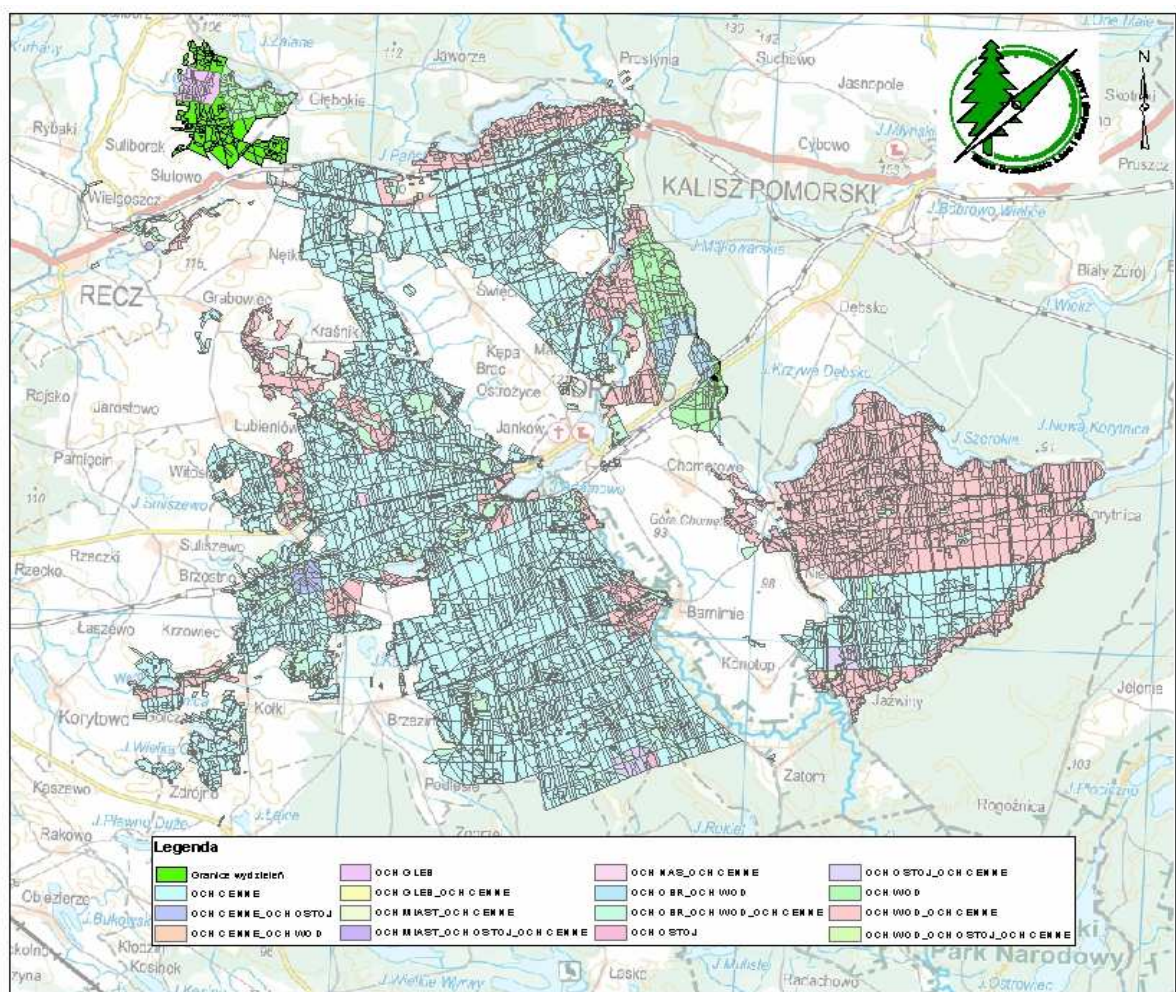
Lp	Dominujące funkcje lasu	Powierzchnia leśna zalesiona i niezalesiona					
		Drawno		Kiełpino		Dominikowo	
		ha	%	ha	%	ha	%
I	REZERWATY	13,77	0,2	31,86	0,5	-	0,0
II	LASY OCHRONNE	8269,27	99,8	5807,63	93,2	4610,81	100,0
III	LASY WIELOFUNKCYJNE	0,00	0,0	394,02	6,3	0,00	0,0
	Ogółem	8283,04	100,0	6233,51	100,0	4610,81	100,0

Tab.9. Zestawienie grup funkcji lasu w Nadleśnictwie Drawno.

Lp	Dominujące funkcje lasu	Nadleśnictwo Drawno	
		ha	%
I	REZERWATY	45,63	0,24
II	LASY OCHRONNE	18687,71	97,70
III	LASY WIELOFUNKCYJNE	394,02	2,06
	Ogółem	19127,36	100

Tab.10. Porównanie wybranych cech taksacyjnych drzewostanów w ramach grup funkcji lasu (Wzór 1b.).

Obiekt, nazwa: rezerwatu, obrębu, nadleśnictwa	Grupa funkcji	Przeciętny wiek [lat]	Przeciętny zapas	Średni przyrost	Udział gatunków liściastych [%]	Udział gatunków iglastych [%]
Grądowe Zbocze	-	84	367	5	85,0	15,0
Torfowisko Konotop	-	117	584	6	47,2	52,8
Drawno	lasy ochronne	52	222	7	13,6	86,4
	ogółem obręb Drawno	52	222	7	13,7	86,3
Kiełpino	lasy ochronne	58	260	7	34,6	65,4
	ogółem obręb Kiełpino	58	261	7	35,2	64,8
Dominikowo	lasy ochronne	58	225	6	13,2	86,8
	ogółem obręb Dominikowo	58	225	6	13,2	86,8
Nadleśnictwo Drawno	lasy ochronne	55	235	7	20,1	79,9
	ogółem nadleśnictwo	56	236	7	20,7	79,3



Ryc.12. Zestawienie lasów ochronnych.

11. Charakterystyka kompleksów leśnych

Lasy Nadleśnictwa Drawno składają się z 71 kompleksów leśnych.

Tab.11. Liczba kompleksów leśnych.

Obręb, nadleśnictwo	Wielkość kompleksu [ha]	Liczba kompleksów	Łączna powierzchnia [ha]
Nadleśnictwo Drawno	do 1,00	29	13,25
	1,01-5,00	21	48,14
	5,01-20,00	11	108,46
	20,01-100,00	5	238,30
	100,01-500,00	2	491,63
	500,01-2000,00	1	690,00
	pow. 2000	2	19569,81
ogółem		71	21159,58

Największe kompleksy leśne w Nadleśnictwie Drawno to:

- Kompleks leśny tworzący w większości Obręb Drawno i Kiełpino, o powierzchni 14 814,09 ha, zajmujący ponad 70% powierzchni administracyjnej.
- Kompleks leśny tworzący obręb Dominikowo, o powierzchni 4760 ha, zajmujący ponad 22% powierzchni administracyjnej.

B. FORMY OCHRONY PRZYRODY – ISTNIEJĄCE, PROJEKTOWANE I PROPONOWANE.



Ryc.13. Łan Czosnku niedźwiedziego (*Allium ursinum*) w rezerwacie przyrody „Grądowe Zbocze” (Fot. z archiwum Nadleśnictwa).

I. Ustawa o ochronie przyrody

Podstawowym aktem prawnym regulującym zasady ochrony przyrody jest Ustawa o Ochronie Przyrody z 16 kwietnia 2004 r. (Dz. U. z 2009 r. Nr 151, poz. 1220 z późn. zm), która w rozdziale 2 określa formy ochrony przyrody:

1. Parki narodowe.
2. Rezerваты przyrody.
3. Parki krajobrazowe.
4. Obszary chronionego krajobrazu.
5. Obszary Natura 2000.
6. Pomniki przyrody.
7. Stanowiska dokumentacyjne.
8. Użytki ekologiczne.
9. Zespoły przyrodniczo-krajobrazowe.
10. Ochrona gatunkowa roślin, zwierząt i grzybów.

1. Istniejące, projektowane i proponowane formy prawnej ochrony przyrody w Nadleśnictwie Drawno

Do istniejących form ochrony przyrody należą:

- Rezerваты przyrody (2)
- Obszary chronionego krajobrazu (4)
- Obszary Natura 2000 (5)
- Pomniki przyrody (19)
- Użytki ekologiczne (18)
- Ochrona gatunkowa roślin, zwierząt i grzybów.

Ochronę bogactwa przyrodniczego projektuje się rozszerzyć o kolejne :

- Projektowane rezerваты przyrody (3)
- Projektowane pomniki przyrody (5)

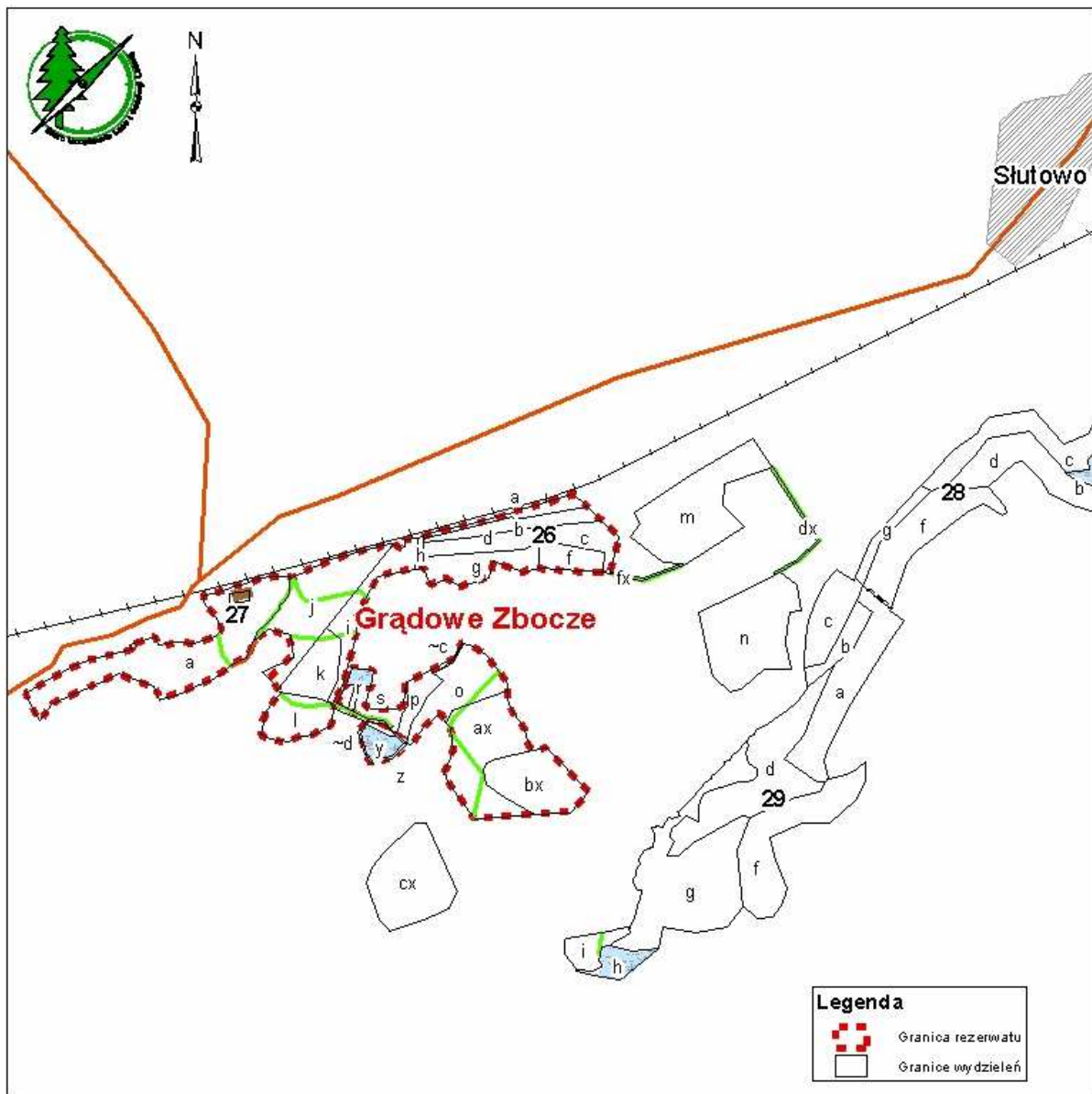
2. Rezerваты przyrody- istniejące

Rezerwat przyrody obejmuje obszary zachowane w stanie naturalnym lub mało zmienionym, ekosystemy, ostoje i siedliska przyrodnicze, a także siedliska roślin, siedliska zwierząt i siedliska grzybów oraz twory i składniki przyrody nieożywionej, wyróżniające się szczególnymi wartościami przyrodniczymi, naukowymi, kulturowymi lub walorami krajobrazowymi.

Na terenie Nadleśnictwa Drawno znajdują się 2 rezerваты przyrody:

• **Rezerwat przyrody „Grądowe zbcze”.**

Rezerwat w obecnych granicach został utworzony dnia 31 października 2007 r. Rozporządzeniem Wojewody Zachodniopomorskiego nr 76/2007 (Dz. U. Woj. Zach. z 2007 r. Nr 113, poz. 1932). Powstał on w wyniku powiększenia dotychczas istniejącego rezerwatu, powołanego Zarządzeniem Ministra Ochrony Środowiska, Zasobów Naturalnych i Leśnictwa z dnia 16 czerwca 1996 r. w sprawie uznania za rezerwat przyrody (MP Nr 41, poz. 400 z 1996 r.). Wówczas ochroną objęto powierzchnię 21,77 ha. Obecnie rezerwat zajmuje obszar ekosystemów leśnych wraz z punktowo zlokalizowanymi źródłami wapiennymi o łącznej powierzchni 33,2842 ha.



Ryc.14. Położenie rezerwatu przyrody „Grądowe Zbcze”.



Ryc. 15. Fragment rezerwatu przyrody „Grądowe Zbocze” (Fot. z archiwum Nadleśnictwa).

Rezerwat położony w gminie Recz, w powiecie choszczeńskim.

Celem ochrony w rezerwacie jest zachowanie ekosystemu żyznego lasu liściastego oraz kompleksów źródliskowych wraz z procesami ich naturalnej dynamiki oraz związaną z nimi cenną florą i fauną.

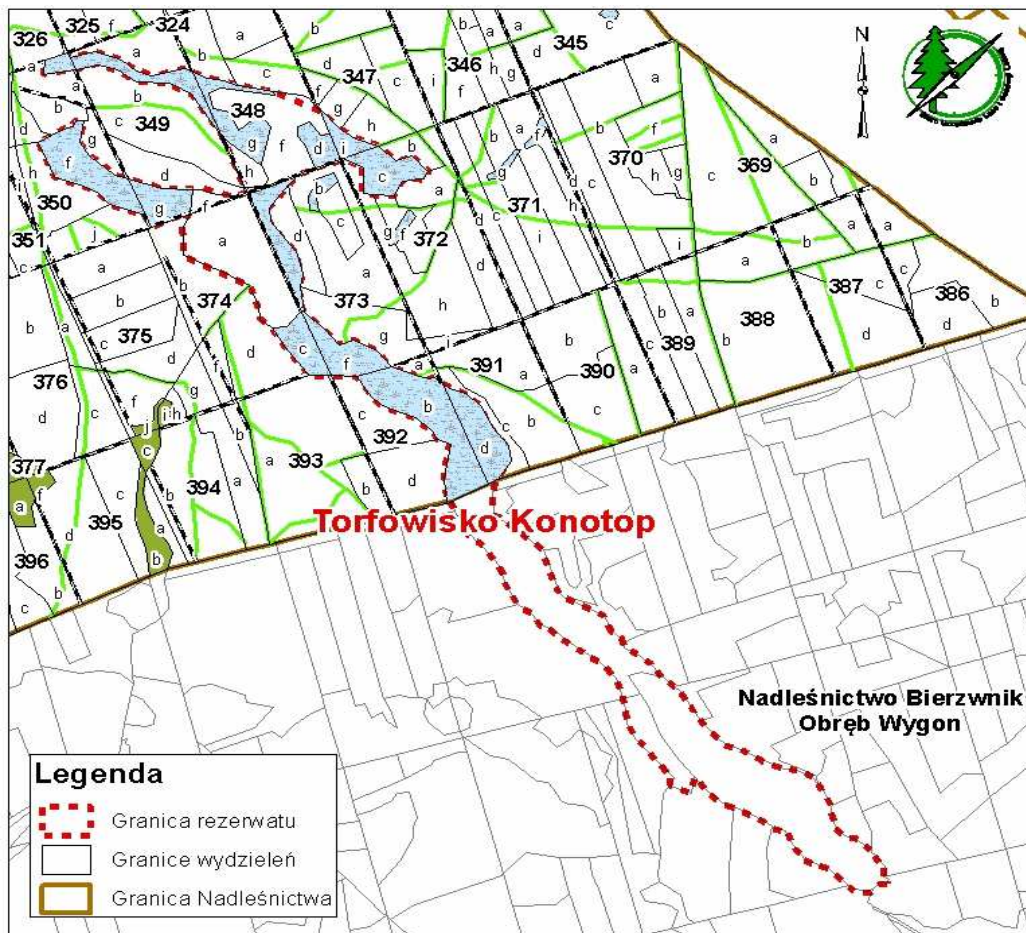
Na obszarze rezerwatu znajdują się dwa siedliska przyrodnicze o znaczeniu priorytetowym, tj. źródliska wapienne (7220) oraz łągi wierzbowe, topolowe, olszowe i jesionowe, olsy źródliskowe (91E0). W rezerwacie występują cenne utwory źródliskowe tzw. trawertyny stanowiące swoiste siedlisko życia wielu gatunków flory i fauny. Wśród flory rezerwatu występują gatunki roślin naczyniowych chronionych, zagrożonych i rzadkich, należą do nich m.in.: czosnek niedźwiedzi (*Allium ursinum*), obrazki plamiste (*Arum maculatum*), kokorycz drobna (*Corydalis pumila*), listera jajowata (*Listera ovata*), kopytnik pospolity (*Asarum europaeum*), kruszczyk szerokolistny (*Epipactis helleborine*), marzanka wonna (*Galium odoratum*), śniadek baldaszkowaty (*Ornithogalum umbellatum*), jarzab brekinia (*Sorbus torminalis*) oraz cenne gatunki grzybów: purchawica olbrzymia (*Langermannia gigantea*), gwiazdosz wzniesiony (*Geastrum fornicatum*), włosogwizd czarnogłowy (*Geastrum melanocephalum*), szmaciak gałęzisty (*Sparassis crispa*), smardz

jadalny (*Morchella esculenta*) i zwierząt w szczególności: kumak nizinny (*Bombina bombina*), ropucha szara (*Bufo bufo*), rzekotka drzewna (*Hyla arborea*).

Rezerwat posiada plan ochrony ustanowiony Zarządzeniem Nr 19/2009 Regionalnego Dyrektora Ochrony Środowiska w Szczecinie z dnia 14 kwietnia 2009 r. (Dz. Urz. Woj. Zach. Nr 16/2009 r., poz. 651).

• **Rezerwat przyrody „Torfowisko Konotop”.**

Rezerwat w obecnych granicach został utworzony dnia 09 stycznia 2009 r. Zarządzeniem Regionalnego Dyrektora Ochrony Środowiska w Szczecinie nr 4/2009 (Dz. Urz. Woj. Zach. z 2009 r. Nr 5, poz. 190). Powstał on w wyniku powiększenia dotychczas istniejącego rezerwatu, powołanego Rozporządzeniem Wojewody Zachodniopomorskiego z dnia 03.08.2007 r. w sprawie uznania za rezerwat przyrody (Dz. Urz. Woj. Zach. z 2007 r. Nr 91, poz. 1563). Wówczas ochroną objęto powierzchnię 51,97 ha, wyznaczono otulinę dla rezerwatu o powierzchni 229,87 ha. Obecnie rezerwat „Torfowisko Konotop” obejmuje obszar o łącznej powierzchni 65,85 ha położony w gminach Drawno i Bierzwnik, w powiecie choszczeńskim. Otulina rezerwatu obejmuje powierzchnię 215,99 ha, położoną w gminach Drawno i Bierzwnik w powiecie choszczeńskim.



Ryc.16. Położenie rezerwatu przyrody „Torfowisko Konotop”.



Ryc.17. Fragment rezerwatu przyrody „Torfowisko Konotop” (Fot. z archiwum Nadleśnictwa).

