

FORMY OCHRONY PRZYRODY W NADLEŚNICTWIE CHOSZCZNO



Ryc.1 Łan Śnieżycy wiosennej (Fot. Jacek Gid)

I. Ustawa o ochronie przyrody.

Podstawowym aktem prawnym regulującym zasady ochrony przyrody jest Ustawa o Ochronie Przyrody z 16 kwietnia 2004 r. (Dz. U. z 2009 r. Nr 151, poz. 1220 z późn. zm), która w rozdziale 2 określa formy ochrony przyrody:

1. Parki narodowe.
2. Rezerwaty przyrody.
3. Parki krajobrazowe.
4. Obszary chronionego krajobrazu.
5. Obszary Natura 2000.
6. Pomniki przyrody.
7. Stanowiska dokumentacyjne.
8. Użytki ekologiczne.
9. Zespoły przyrodniczo-krajobrazowe.
10. Ochrona gatunkowa roślin, zwierząt i grzybów.

1. Istniejące formy prawnej ochrony przyrody w Nadleśnictwie Choszczno.

Do istniejących form ochrony przyrody należą:

- Rezerwaty przyrody (2)
- Parki krajobrazowe (1)
- Obszary chronionego krajobrazu (3)
- Obszary Natura 2000 (5)
- Pomniki przyrody (66)
- Użytki ekologiczne (3)
- Ochrona gatunkowa roślin, zwierząt i grzybów.

Ochronę bogactwa przyrodniczego proponuje się rozszerzyć o kolejne:

- pomniki przyrody
- użytki ekologiczne
- zespoły przyrodniczo-krajobrazowe.

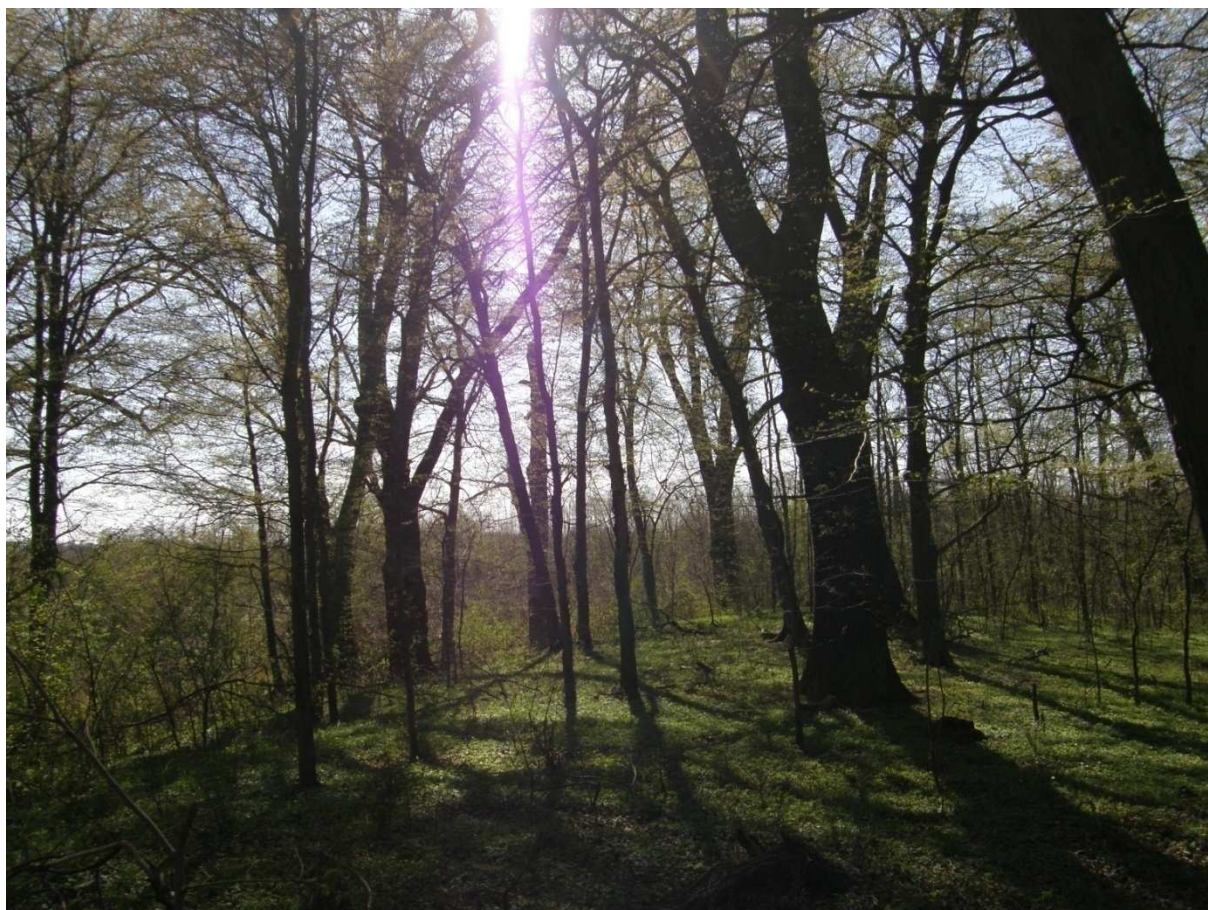
2. Rezerwaty przyrody- istniejące.

Rezerwat przyrody obejmuje obszary zachowane w stanie naturalnym lub mało zmienionym, ekosystemy, ostoje i siedliska przyrodnicze, a także siedliska roślin, siedliska zwierząt i siedliska grzybów oraz twory i składniki przyrody nieożywionej, wyróżniające się szczególnymi wartościami przyrodniczymi, naukowymi, kulturowymi lub walorami krajobrazowymi.

Na terenie Nadleśnictwa Choszczno znajdują się 2 rezerwaty przyrody:

- **Rezerwat przyrody „Dęby Sądowskie”.**

Rezerwat utworzony Zarządzeniem Ministra Leśnictwa i Przemysłu Drzewnego z dnia 11.04.1985 roku (MP Nr7, poz. 60 z 1985 r.) o powierzchni 2,98 ha.



Ryc. 2 Fragment rezerwatu przyrody „Dęby Sądowskie” (Fot. Bartłomiej Małecki)

Rezerwat położony w gminie Dolice, w powiecie stargardzkim.

Celem ochrony w rezerwacie jest:

- zachowanie śródpolnego kompleksu leśnego z dorodnym lasem liściastym o charakterze gradu subatlantyckiego *Stellario holosteeae- Carpinetum betuli* z dominującym w drzewostanie dębem szypułkowym (*Quercus robur*) oraz towarzyszącym mu m.in.: bukiem zwyczajnym (*Fagus sylvatica*), wiązem szypułkowym (*Ulmus laevis*), grabem pospolitym (*Carpinus betulus*) i lipą drobnolistną (*Tilia cordata*);
- ochrona stanowisk rzadkich i cennych gatunków roślin, grzybów i bezkręgowców.

Rezerwat stanowi płat lasu z dobrze wykształconym okrajkiem, częściowo otoczony roślinnością nieleśną, wyróżniający się na tle krajobrazu. Na terenie rezerwatu występuje 36 dębów szypułkowych (*Quercus robur*) o obwodzie powyżej 300 cm (jeden powyżej 700 cm), których wiek ocenia się na 320- 400 lat.

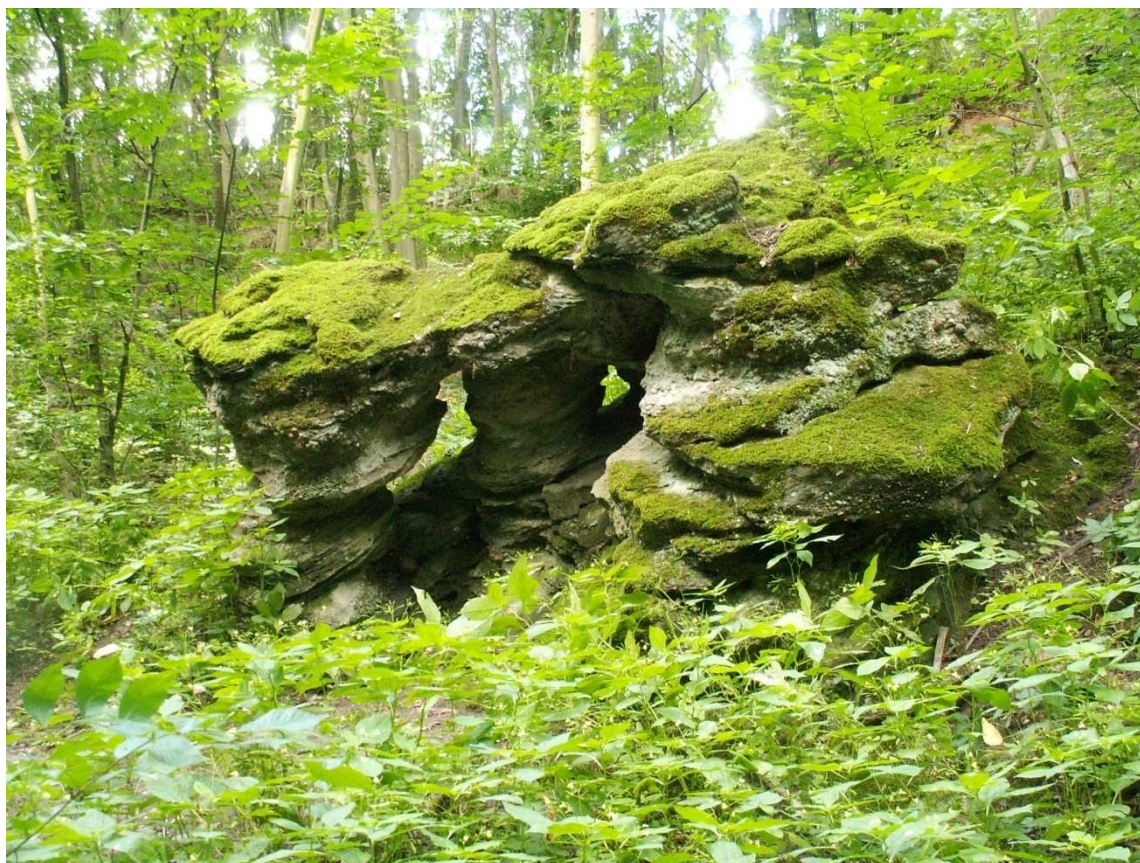
Rezerwat posiada plan ochrony ustanowiony Rozporządzeniem Nr 122/2006 Wojewody Zachodniopomorskiego z dnia 14 listopada 2006 r. (Dz. Urz. Woj. Zach. Nr 114/2006 r., poz. 2168).

- **Rezerwat przyrody „Skalisty Jar Libberta”.**

Rezerwat utworzony Zarządzeniem Ministra Ochrony Środowiska Zasobów Naturalnych i Leśnictwa z dnia 27.06.1995 r. (MP Nr33, poz. 405 z 1995 r.) o powierzchni 33,21 ha.



Ryc. 3 Fragment rezerwatu przyrody „Skalisty Jar Libberta” (Fot. Andrzej Kaptur)



Ryc. 4 Formy skalne w rezerwacie przyrody „Skalisty Jar Libberta” (Fot. Jacek Gid)

Rezerwat położony w gminie Barlinek, w powiecie myśliborskim.

Celem ochrony w rezerwacie jest:

- zachowanie unikatowego na Pomorzu Zachodnim stanowiska czwartorzędowych form skalnych, utworzonych in situ z piaskowców, zlepieńców spojonych węglanem wapnia, walorów krajobrazowych wąwozu kształtowanego przez erozję wodną i procesy stokowe;
- zachowanie wykształconych, cennych siedlisk przyrodniczych wraz ze stanowiskami gatunków chronionych, rzadkich i zagrożonych.

Na terenie rezerwatu występują:

- dobrze zachowane populacje cennych gatunków roślin naczyniowych: m. in. obrazków plamistych (*Arum maculatum*), przylaszczki pospolitej (*Hepatica nobilis*), konwalii majowej (*Convallaria majalis*), kokoryczy pełnej (*Corydalis solida*), mlecza błotnego (*Sonchus palustris*), czerńca gronowego (*Actaea spicata*), zachyłki oszczepowatej (*Phegopteris connectilis*), wyki leśnej (*Vicia sylvatica*), fiołka przedziwnego (*Viola mirabilis*), bluszczu pospolitego (*Hedera helix*), kaliny koralowej (*Viburnum opulus*), klonu polnego (*Acer campestre*) i marzanki wonnej (*Galium odoratum*) oraz chronionych mchów: dzióbkwca Zettersteda (*Eurynchium*

angustirete), fałdownika szeleszczącego (*Rhytidiadelphus triquetrus*), brodawkowca czystego (*Pseudoscleropodium purum*), oraz gatunku obcego, obecnie bardzo rzadkiego w Polsce- tarczycy wyniosłej (*Scutellaria altissima*);

- cenne gatunki grzybów i porostów: smardza jadalnego (*Morchella esculanta*), płucnicy zielonawej (*Cetraria chlorophylla*) i in.;
- cenne gatunki zwierząt m.in.: ropuchy szarej (*Bufo bufo*), rzekotki drzewnej (*Hyla arborea*), jaszczurki zwinki (*Lacerta agilis*), padalca zwyczajnego (*Anguis fragilis*) oraz bogatej ornitofauny lęgowej, w tym dzięcioła czarnego (*Dryocopus martius*) i muchołówki małej (*Ficedula parva*);

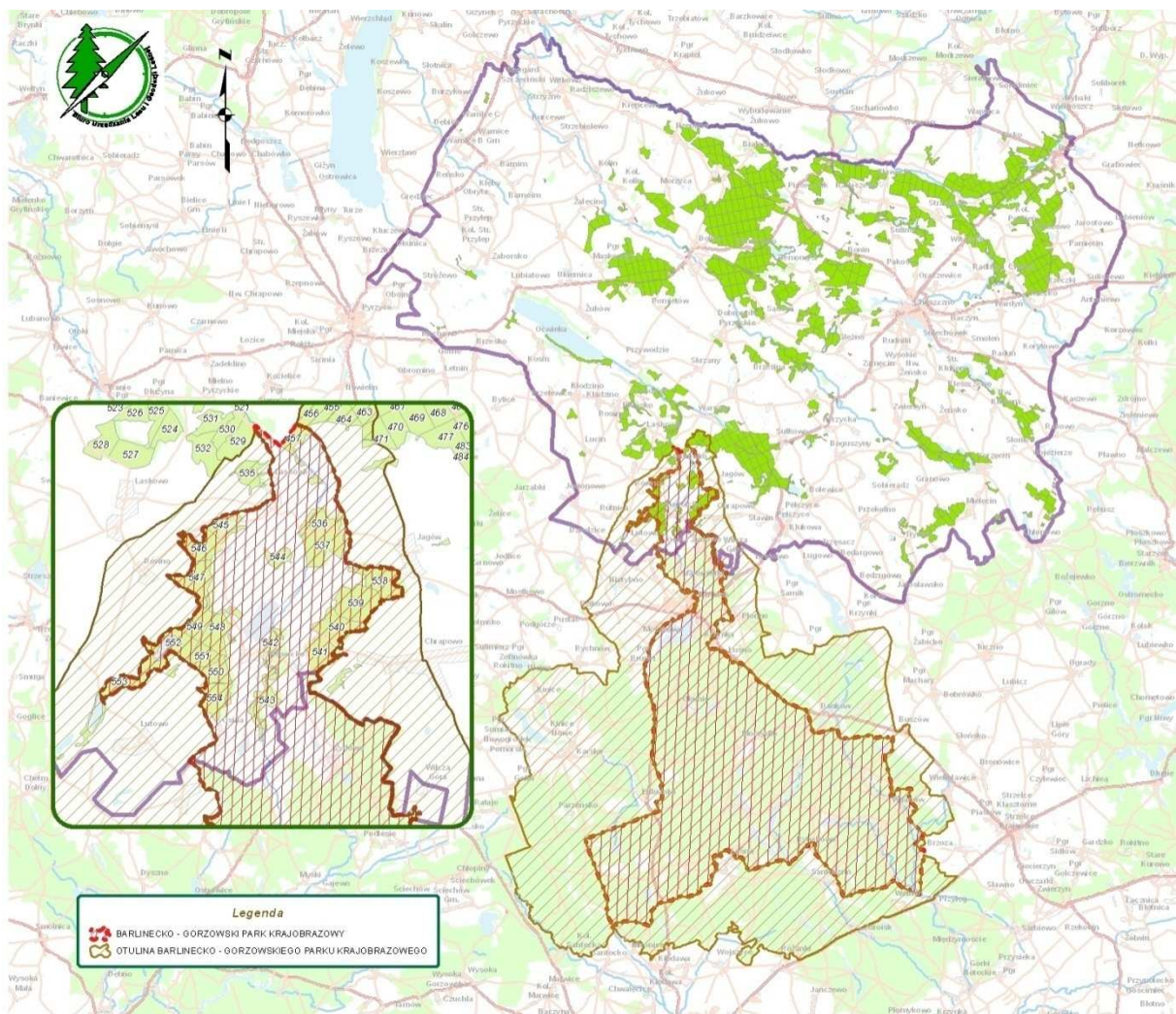
Rezerwat posiada plan ochrony ustanowiony Rozporządzeniem Nr 69/2007 Wojewody Zachodniopomorskiego z dnia 29 października 2007 r. (Dz. Urz. Woj. Zach. Nr 108/2007 r., poz. 1870).

3. Park krajobrazowy.

Park krajobrazowy obejmuje obszar chroniony ze względu na wartości przyrodnicze, historyczne i kulturowe oraz walory krajobrazowe w celu zachowania, popularyzacji tych wartości w warunkach zrównoważonego rozwoju.

- **Barlinecko- Gorzowski Park Krajobrazowy.**

Barlinecko- Gorzowski Park Krajobrazowy obejmuje obszar o powierzchni 23.982,91 ha. Na obszarach graniczących z „Parkiem” została wyznaczona otulina, obejmująca teren o powierzchni 31.768,19 ha.



Ryc. 5 Położenie Nadleśnictwa Choszczno na tle Barlinecko- Gorzowskiego Parku Krajobrazowego.

Obecnie obowiązującymi aktami prawnymi w sprawie Barlinecko Gorzowskiego Parku Krajobrazowego są:

- Rozporządzenia nr 15 Wojewody Lubuskiego z dnia 28 lutego 2006 roku (Dz. Urz. Woj. Lub. Nr 14/2006 r., poz. 339)
- Rozporządzeniem Nr 107 Wojewody Zachodniopomorskiego z dnia 21 lipca 2006 roku (Dz. Urz. Woj. Lub. Nr 89/2006 r., poz. 636)

Tab. 1 Zestawienie powierzchni Barlinecko- Gorzowskiego Parku Krajobrazowego

Barlinecko- Gorzowski Park Krajobrazowy	pow. obszaru [ha]	pow. w zasięgu terytorialnym [ha]	pow. nadleśnictwa [ha]	%	Pow. leśna [ha]	Pow. nieleśna [ha]
Powierzchnia Parku	23.982,91	1508,93	546,11	3,7	492,84	53,27
Powierzchnia otuliny	31.768,19	2254,12	161,06	1,1	160,75	0,31

Opis obszaru:

Typowy krajobraz polodowcowy tworzą równiny sandrowe i pagóry moreny czołowej, z licznie występującymi tu jeziorami (np. Barlineckie, Okunie, Chłop, Lubie) i głazami narzutowymi. Ponad 80% obszaru pokrywają lasy stanowiące fragment rozległego kompleksu Puszczy Gorzowskiej. Przeważają wilgotne i świeże bory sosnowe, miejscami zastępowane przez bory mieszane z udziałem sosny, dębu, buka i świerka. W obniżeniach rozwinęły się olsy, natomiast brzegi jezior porastają zbiorowiska szuwarowe.

Cel ochrony parku:

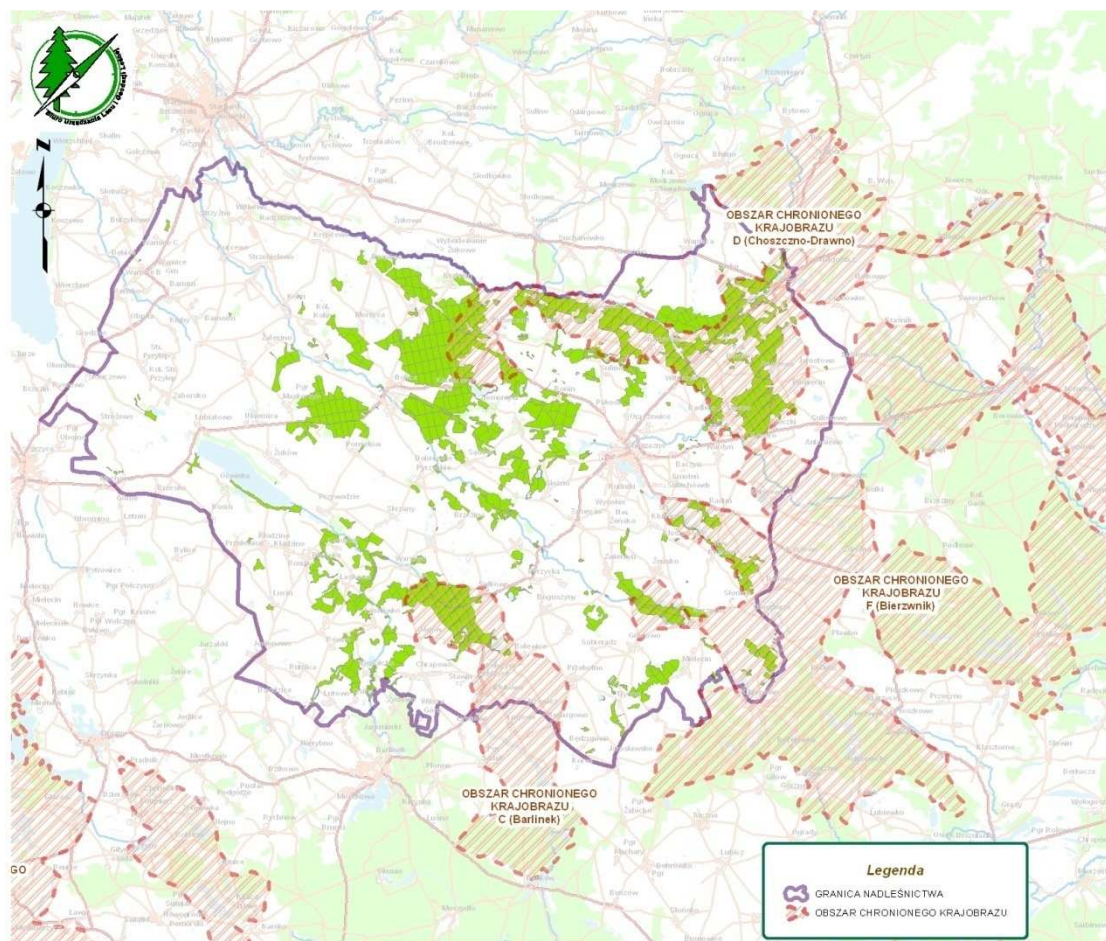
- 1.) utrzymanie i odtwarzanie krajobrazu zbliżonego do naturalnego oraz harmonijnych krajobrazów kulturowych;
- 2.) szczególna ochrona elementów:
 - a.) przyrodniczych:
 - meandrującą szeroką doliną rzekę Płonię zasilaną źródłiskami wraz z kompleksami wilgociolubnej i unikalnej roślinności;
 - pozostałości dużych kompleksów leśnych, bogactwa fauny i szaty roślinnej obejmującej liczną grupę chronionych i rzadkich gatunków zwierząt, roślin oraz zbiorowisk roślinnych;
 - b.) kulturowych:
 - swoistego charakteru zabudowy wiejskiej;
 - obiektów związanych z dawnym młynarstwem;
 - c.) krajobrazowych:
 - malowniczego polodowcowego krajobrazu moreny czołowej z erozjami wąwozowymi i unikalnymi skałkami zlepieńca wapienno- żwirowego;
 - w niewielkim stopniu przekształconego krajobrazu roślinnego;
- 3.) powszechna dostępność walorów przyrodniczych i krajobrazowych;

- 4.) prowadzenie działalności gospodarczej w sposób minimalizujący negatywne oddziaływanie na środowisko i krajobraz;
- 5.) rozwój infrastruktury poprawiającej stan środowiska naturalnego i warunki życia ludności.

4. Obszary chronionego krajobrazu.

Obszar chronionego krajobrazu obejmuje tereny chronione ze względu na wyróżniający się krajobraz o zróżnicowanych ekosystemach, wartościowe ze względu na możliwość zaspokajania potrzeb związanych z turystyką i wypoczynkiem lub pełnią funkcję korytarzy ekologicznych.

Na terenie Nadleśnictwa Choszczno znajdują się 3 Obszary Chronionego Krajobrazu:



Ryc. 6 Położenie Nadleśnictwa Choszczno na tle Obszarów Chronionego Krajobrazu.

- **Obszar Chronionego Krajobrazu – „C”- Barlinek.**

Obszar istniejący od 1998 roku. Obecnie obowiązującym aktem prawnym w sprawie obszaru jest Uchwała nr XXXII/375/09 Sejmiku Województwa Zachodniopomorskiego z dnia 15 września 2009 roku (Dz. Urz. Woj. Zach. Nr 66/2009 r., poz. 1804).

Tab. 2 Zestawienie powierzchni Obszaru Chronionego Krajobrazu – „C”- Barlinek

„C”- Barlinek	pow. obszaru [ha]	pow. w zasięgu terytorialnym [ha]	pow. nadleśnictwa [ha]	% powierzchni ogólnej Nadleśnictwa	Pow. leśna [ha]	Pow. nieleśna [ha]
Nadleśnictwo Choszczno	13.172,00	3565,76	954,89	6,5	913,96	40,93

Celem utworzenia obszaru jest zapewnienie ochrony wartości przyrodniczych i przyrodniczo-rekreacyjnych Równiny Gorzowskiej i Pojezierza Myśliborsko-Barlineckiego. Teren jest urozmaicony licznymi bezodpływowymi jeziorami i rynnymi polodowcowymi, obszar stanowi otulinę Barlinecko-Gorzowskiego Parku Krajobrazowego. Obszar jest cenny pod względem krajobrazowym i przyrodniczym. Do czynników nadających temu obszarowi wysokie walory krajobrazowe należą: doliny rzeczne, niewielkie oczka jeziorek śródpolnych, stawy rybne, rozległe połacie łąk i pól uprawnych jak również obiekty zabytkowe, parki wiejskie.

- **Obszar Chronionego Krajobrazu – „D”- Choszczno- Drawno**

Obszar istniejący od 1998 roku. Obecnie obowiązującym aktem prawnym w sprawie obszaru jest Uchwała nr XXXII/375/09 Sejmiku Województwa Zachodniopomorskiego z dnia 15 września 2009 roku (Dz. Urz. Woj. Zach. Nr 66/2009 r., poz. 1804).

Tab. 3 Zestawienie powierzchni Obszaru Chronionego Krajobrazu „D”- Choszczno- Drawno

„D”- Choszczno- Drawno	pow. obszaru [ha]	pow. w zasięgu terytorialnym [ha]	pow. nadleśnictwa [ha]	% powierzchni ogólnej Nadleśnictwa	Pow. leśna [ha]	Pow. nieleśna [ha]
Nadleśnictwo Choszczno	24.520,00	9351,34	3966,15	27,2	3764,08	202,07

Celem powołania obszaru chronionego jest zapewnienie ochrony wartości przyrodniczych i przyrodniczo-rekreacyjnych w otulinie Drawieńskiego Parku Narodowego.

Obszar położony w dorzeczu rzeki Iny, częściowo pokryty lasem, na terenie obszaru zlokalizowany jest rezerwat Grądowe Zbocza.

- **Obszar Chronionego Krajobrazu – „F”- Bierzwnik**

Obszar istniejący od 1998 roku. Obecnie obowiązującym aktem prawnym w sprawie obszaru jest Rozporządzenie nr 4/2005 Wojewody Zachodniopomorskiego z dnia 22 marca 2005 roku (Dz. Urz. Woj. Zach. Nr 25/2005 r., poz. 497) .

Tab. 4 Zestawienie powierzchni Obszaru Chronionego Krajobrazu – „F”- Bierzwnik

„F”- Bierzwnik	pow. obszaru [ha]	pow. w zasięgu terytorialnym [ha]	pow. nadleśnictwa [ha]	% powierzchni ogólnej Nadleśnictwa	Pow. leśna [ha]	Pow. nieleśna [ha]
Nadleśnictwo Choszczno	28.500,00	5238.34	801,56	5,5	714,18	87,38

Celem powołania obszaru jest ochrona wartości przyrodniczych i wypoczynkowo – rekreacyjnych. O walorach krajobrazowych terenu decydują głównie: jeziora, bogata rzeźba rynien glacialnych, śródleśne torfowiska i łąki. Tereny te stanowią ostoje w odniesieniu głównie do herpetofauny i zwierzyny łownej. Obszar chronionego krajobrazu Bierzwnik charakteryzuje się dużymi walorami krajobrazowymi, w jego skład wchodzi porośnięte lasami równiny sandrowe przeciętane rozległymi rynnami glacialnymi z licznymi jeziorami.

5. Obszary Natura 2000.

Natura 2000 jest przyjętym przez Unię Europejską systemem ochrony wybranych elementów przyrody, najważniejszych z punktu widzenia całej Europy. System ten nie ma zastępować systemów krajowych, ale je uzupełniać – dawać merytoryczne podstawy do zachowania dziedzictwa przyrodniczego w skali kontynentu. Polega na wybraniu (wg określonych kryteriów), a następnie objęciu skuteczną ochroną określonych obszarów. Podstawę do wybrania i ochrony obszarów zaliczanych do systemu Natura 2000 stanowią dwie dyrektywy europejskie: Dyrektywa Ptasia i Dyrektywa Siedliskowa:

- **Dyrektywa Rady 2009/147/WE** (Wild Birds Directive) z dnia 30 listopada 2009 r. w sprawie ochrony dzikiego ptactwa (tzw. Dyrektywa Ptasia). W myśl tej dyrektywy powołuje się **Obszary Specjalnej Ochrony (OSO)**.
- **Dyrektywa Rady 92/43/EWG** (Habitat Directive) z dnia 21 maja 1992 r. o ochronie naturalnych siedlisk przyrodniczych oraz dziko żyjącej fauny i flory (tzw. Dyrektywa Habitatowa bądź Siedliskowa). Dyrektywa ta zobowiązuje kraje Unii Europejskiej do typowania terenów ważnych dla ochrony gatunków oraz siedlisk jako **Specjalnych Obszarów Ochrony (SOO)**.

W dniu 10 stycznia 2011 r. Komisja Europejska zatwierdziła Obszary Mające Znaczenie dla Wspólnoty. Z chwilą zatwierdzenia obszaru przez Komisję Europejską obszar podlega wszystkim przepisom ustaw. Wyznaczenie obszarów siedliskowych (SOO) nastąpi w drodze rozporządzenia Ministra Środowiska.

Rozporządzeniem Ministra Środowiska z dnia 12 stycznia 2011r. wyznaczono 144 obszary specjalnej ochrony ptaków.

Art. 33. 1. Ustawy o Ochronie Przyrody zabrania podejmowania działań mogących w znaczący sposób pogorszyć stan siedlisk przyrodniczych oraz siedlisk gatunków roślin i zwierząt, a także w znaczący sposób wpłynąć negatywnie na gatunki, dla ochrony których został wyznaczony obszar Natura 2000.

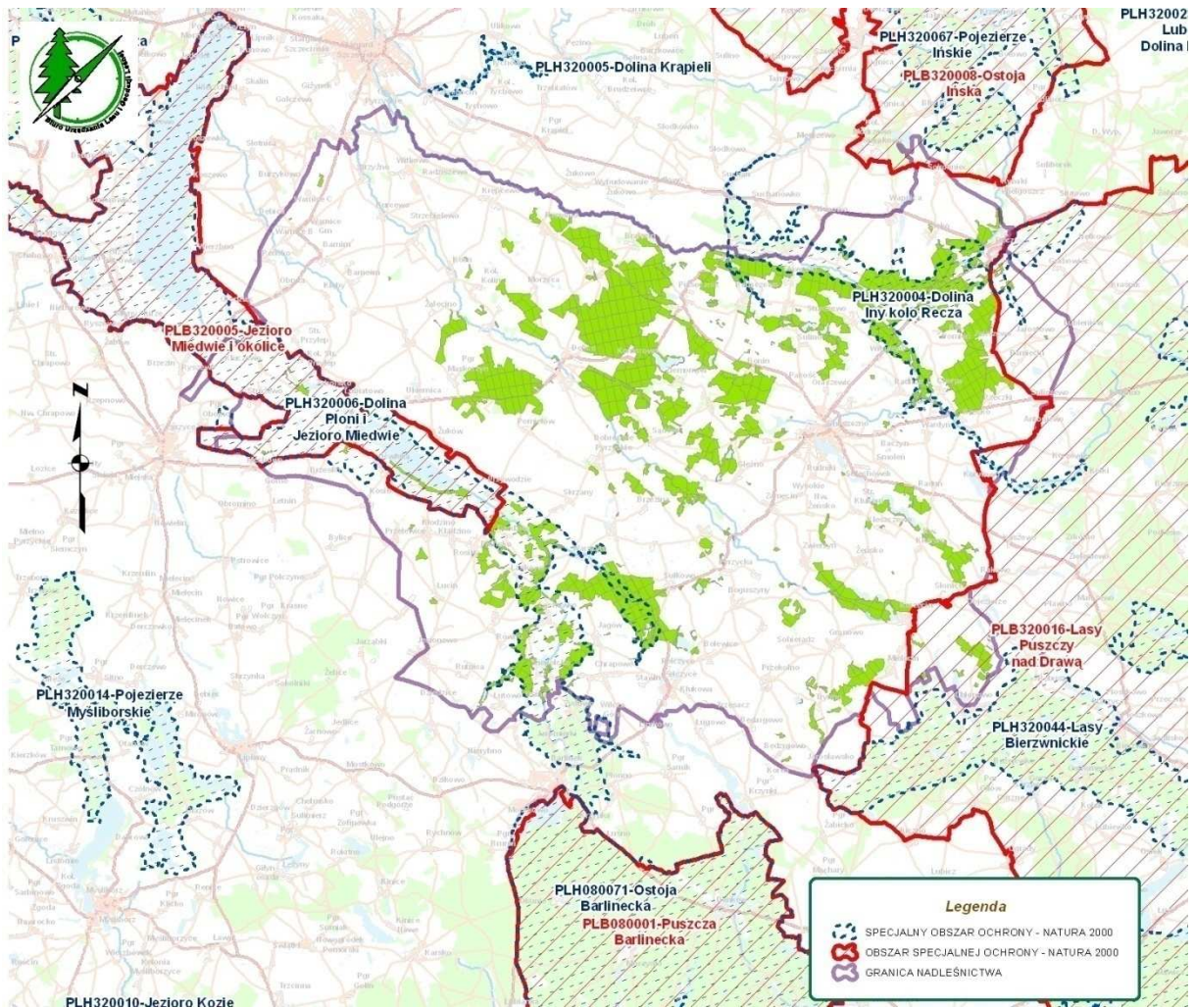
W zasięgu terytorialnym Nadleśnictwa Choszczno znajdują się:

specjalne obszary ochrony siedlisk mające znaczenie dla Wspólnoty Europejskiej OZW (SOO):

- **PLH 320004 Dolina Iny koło Recza,**
- **PLH 320006 Dolina Płoni i Jezioro Miedwie.**

obszary specjalnej ochrony ptaków (OSO):

- **PLB 320005 Jezioro Miedwie i okolice,**
- **PLB 320008 Ostoja Ińska,**
- **PLB 320016 Lasy Puszczy nad Drawą.**



Ryc.7 Położenie Nadleśnictwa Choszczno na tle obszarów Natura 2000.

Tab. 5 Zestawienie zbiorcze powierzchni obszarów Natura 2000 w Nadleśnictwie Choszczno

	Powierzchnia [ha]	
Sumaryczna powierzchnia obszarów Natura 2000	3392,50	% pow. nadleśnictwa
Rzeczywista powierzchnia obszarów Natura 2000	3238,52	22,3

Tab. 6 Zestawienie wspólnych powierzchni [ha] obszarów Natura 2000.

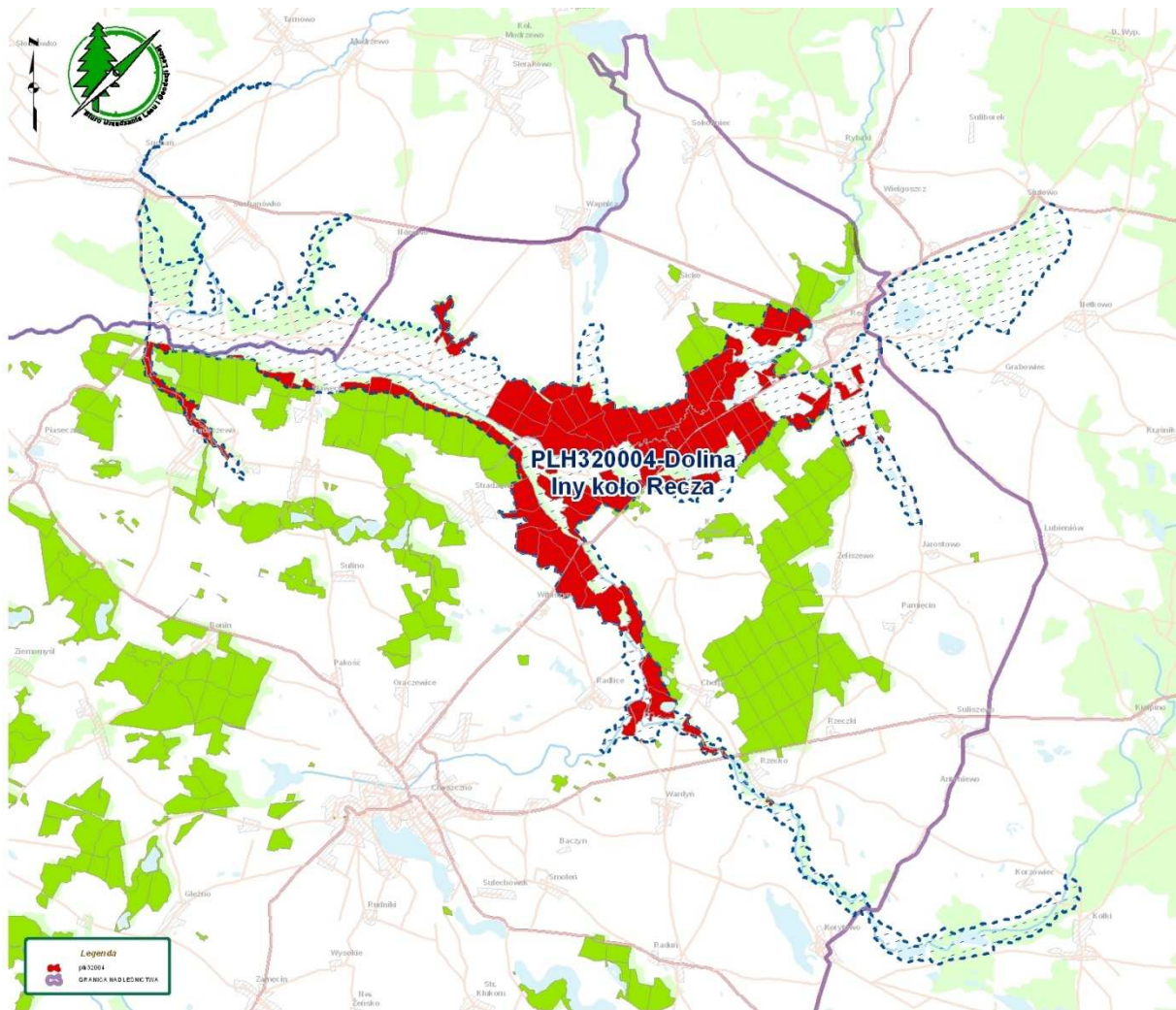
	PLH320004	PLH320006	PLB320005	PLB320008	PLB320016
PLH320004	X	-	-	-	21,61
PLH320006	-	X	132,37	-	-
PLB320005	-	132,37	-	X	-
PLB320008	-	-	-	-	X
PL2320016	21,61	-	-	-	-

- **PLH 320004 Dolina Iny koło Recza**

Obszar o powierzchni 4471,8 ha. Obecnie obowiązującym aktem prawnym dotyczącym obszaru jest Decyzja Komisji Europejskiej z dnia 10 stycznia 2011 r. przyjmująca na mocy dyrektywy Rady 92/43/EWG czwarty zaktualizowany wykaz terenów mających znaczenie dla Wspólnoty składających się na kontynentalny region biogeograficzny (dokument nr C(2010) 9669) (Dziennik Urzędowy Unii Europejskiej Nr L 33 z dnia 8 lutego 2011 r.). Dla tego typu obszaru można stosować pełną procedurę z art. 6 Dyrektywy Siedliskowej. Wydaniem rozporządzenia Ministra Środowiska obszar ten formalnie stanie się Specjalnym Obszarem Ochrony Siedlisk.

Tab. 7 Zestawienie powierzchni PLH 320004 Dolina Iny koło Recza

PLH 320004 Dolina Iny koło Recza	pow. obszaru [ha]	pow. w zasięgu terytorialnym [ha]	pow. nadleśnictwa [ha]	% powierzchni ogólnej Nadleśnictwa	Pow. leśna [ha]	Pow. nieleśna [ha]
Nadleśnictwo Choszczno	4471,8	3071,01	1486,19	10,2	1357,23	128,96



Ryc. 8 Zasięg PLH 320004 Dolina Iny koło Recza; kolorem czerwonym- pow. nadleśnictwa.

Opis obszaru:

Obszar obejmuje dolinę rzeki Iny od mostu kolejowego w Reczu do drogi Suchań-Piasecznik wraz z dolinami dwóch większych dopływów: Reczanki i Wardynki- Stobnicy oraz mniejszych strumieni. Doliny rozcinają wysoczyzny morenowe, płaskie i faliste, przeważnie wykorzystywane rolniczo. Na zboczach dobrze wykształcone są też formy erozyjne i akumulacyjne formy wodnolodowcowe: rynny subglacjalne, zagłębienia po wytopieniu brył lodu i obszary zastoiskowe.

Obszar tworzy malowniczy krajobraz wysoczyzny morenowej przecinanej dolinami rzek, wąwozami i jarami. Tu znajdziemy najgłębsze i najbardziej aktywne hydrologicznie torfowiska źródłkowe i najbardziej rozległe na Pomorzu Zachodnim złoża torfu. Na obrzeżach dolin rosną natomiast gatunki ciepłolubne i związane z siedliskami napiaskowymi.

Wartość przyrodnicza i znaczenie:

W dolinie Reczanki i Wardynki zlokalizowane są najgłębsze i najaktywniejsze hydrologicznie torfowiska źródłiskowe w regionie, których wody wydobywają się pod znacznym ciśnieniem hydrostatycznym, otoczone m.in. źródłiskowymi odmianami lasów liściastych (m. in. grądów). Obszar ważny dla ochrony bioróżnorodności; występuje tu 16 rodzajów siedlisk z Załącznika I Dyrektywy Rady 92/43/EWG i 8 gatunków z Załącznika II tej dyrektywy.

Ostoja rzadkich gatunków roślin, obejmująca duży procent ich populacji.

Zagrożenia:

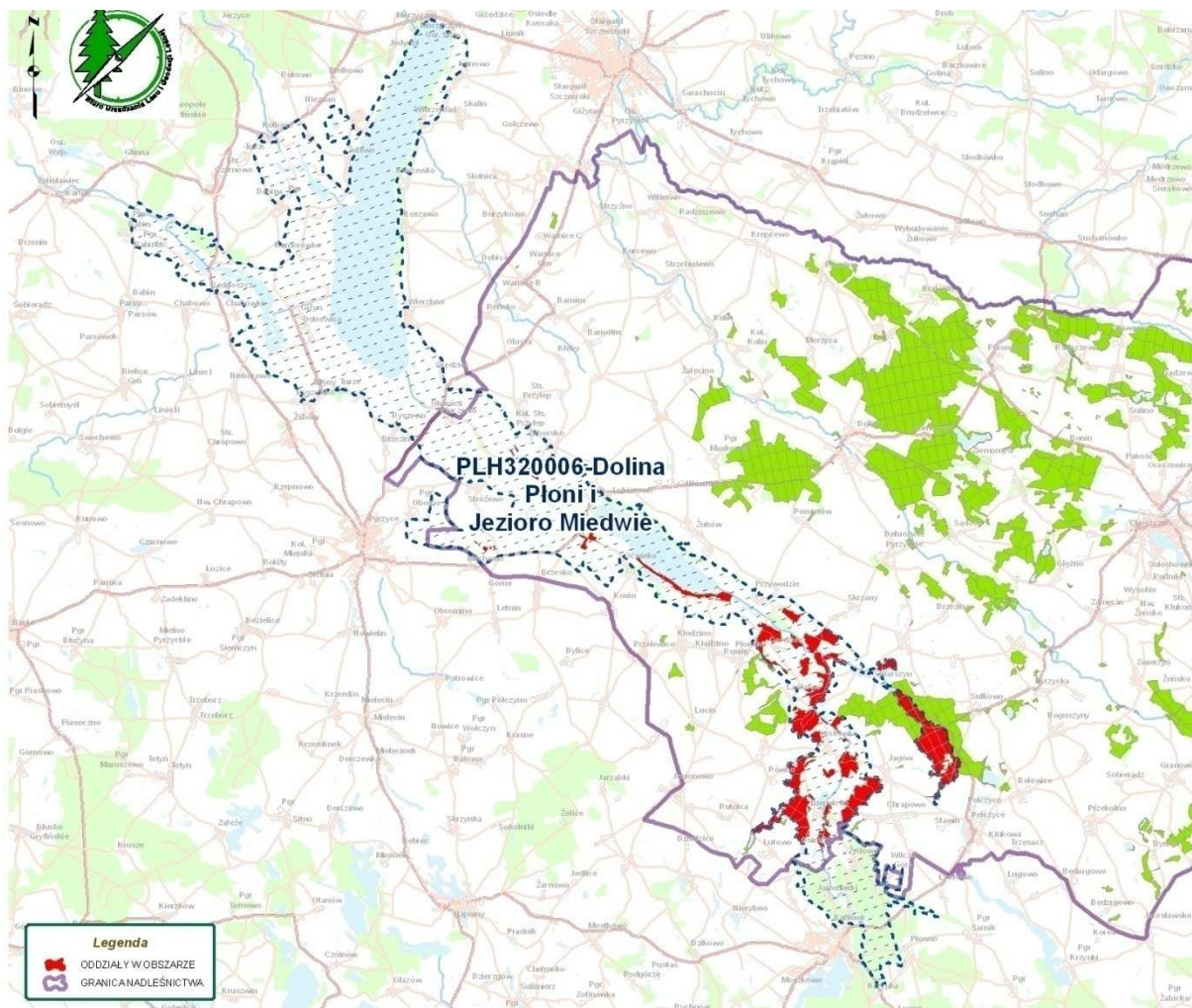
Najważniejszymi zagrożeniami są: prace melioracyjne, nielegalny pobór wody do celów rolniczych, spadek poziomu wód gruntowych, zanieczyszczenia terenu w postaci „dzikich wysypisk”, wszelkie prace związane z przegradzaniem cieków oraz nielegalne zrzuty ścieków bytowych.

- **PLH 320006 Dolina Płoni i jezioro Miedwie**

Obszar o powierzchni 20755,9 ha. Obecnie obowiązującym aktem prawnym dotyczącym obszaru jest Decyzja Komisji Europejskiej z dnia 10 stycznia 2011 r. przyjmującą na mocy dyrektywy Rady 92/43/EWG czwarty zaktualizowany wykaz terenów mających znaczenie dla Wspólnoty składających się na kontynentalny region biogeograficzny (dokument nr C(2010) 9669) (Dziennik Urzędowy Unii Europejskiej Nr L 33 z dnia 8 lutego 2011 r.). Dla tego typu obszaru można stosować pełną procedurę z art. 6 Dyrektywy Siedliskowej. Wydaniem rozporządzenia Ministra Środowiska obszar ten formalnie stanie się Specjalnym Obszarem Ochrony Siedlisk.

Tab. 8 Zestawienie powierzchni PLH 320006 Dolina Płoni i jezioro Miedwie

PLH 320006 Dolina Płoni i jezioro Miedwie	pow. obszaru [ha]	pow. w zasięgu terytorialnym [ha]	pow. nadleśnictwa [ha]	% powierzchni ogólnej Nadleśnictwa	Pow. leśna [ha]	Pow. nieleśna [ha]
Nadleśnictwo Choszczno	20755,9	9009,17	1548,45	10,6	1435,46	112,99



Ryc. 9 Zasięg PLH 320006 Dolina Płoni i jezioro Miedwie; kolorem czerwonym- pow. nadleśnictwa.

Opis obszaru:

Obszar obejmuje dolinę rzeki Płoni od źródeł w rejonie Barlinka do miejscowości Kołbacz wraz z dolinami dwóch dopływów: Strzelicy i Krzekny.

Obszar zróżnicowany na dwie jednostki o odmiennej genezie, budowie geomorfologicznej i strukturze siedlisk:

- „Źródłiskowa dolina Płoni” – mająca charakter przełomowy głęboka dolina, przecinająca pasmo moreny czołowej marginalnej. Na zboczach i wąwozach dominują zbiorowiska lasów liściastych, głównie grądy środkowoeuropejskie, lasy mieszane i kwaśne buczyny.
- „Basen Pra- Miedwia” – obejmuje obszar doliny Płoni i Krzekny w obrębie tzw. plejstoceńskiego zastoiska wodnego oraz moreny.

Wartość przyrodnicza i znaczenie:

Obszar o dużej bioróżnorodności. Stwierdzono występowanie 16 rodzajów siedlisk z Załącznika I Dyrektywy Rady 92/43/EWG i 11 gatunków z Załącznika II tej Dyrektywy. Do

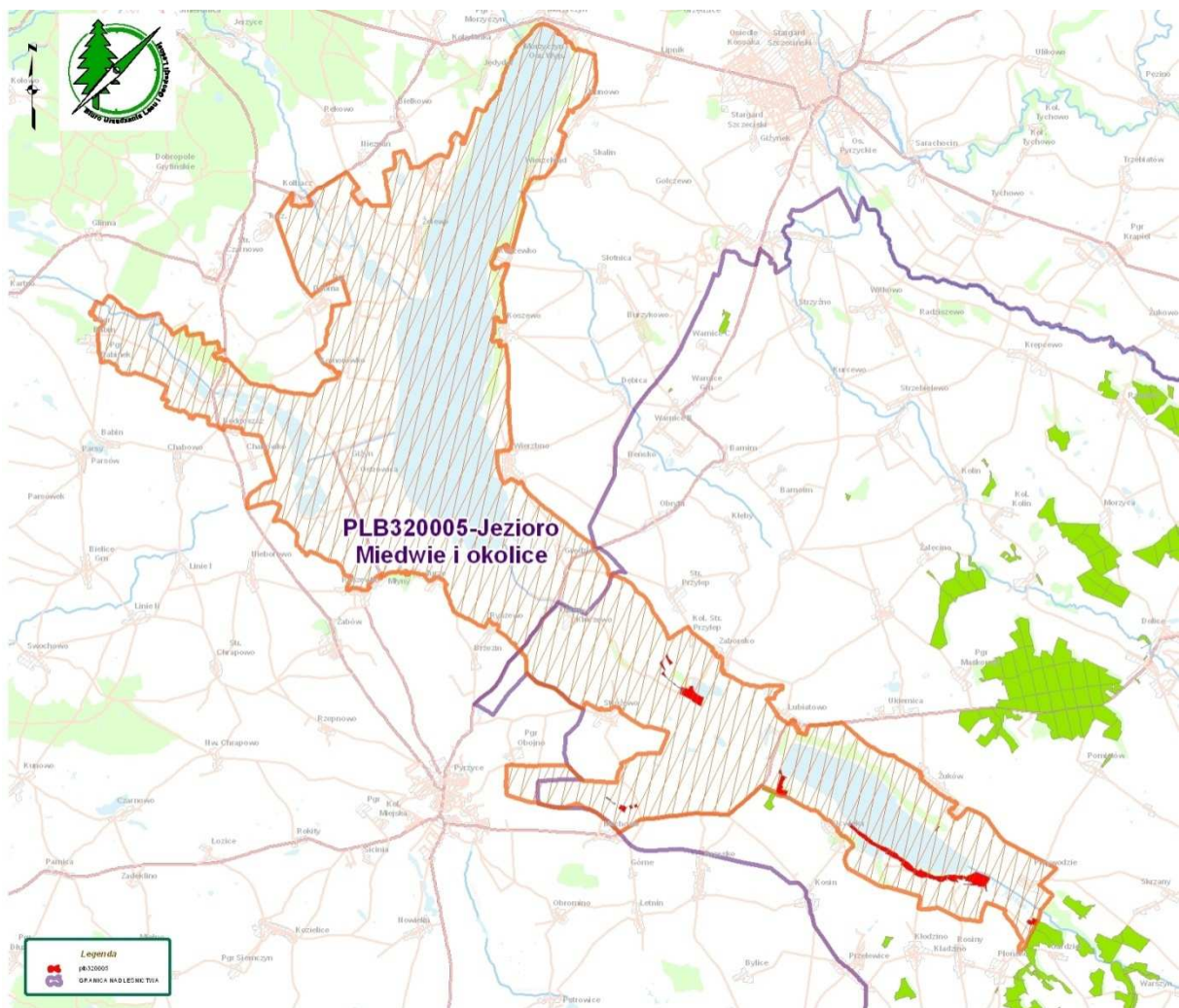
najważniejszych biotopów należą mokradła węglanowe wykształcone w wodach i na brzegach jezior oraz rozległe szuwały kłociowe (największe powierzchnie w Polsce). Do walorów obszaru należy również dobrze zachowany pasmowy układ biotopów, obejmujący pełną gamę typowych zbiorowisk roślinnych z gatunkami charakterystycznymi.

Zagrożenia:

Antropopresja związana z gospodarką rolną (zmiany intensywności użytkowania łąk, rozszerzenie areału gruntów ornych, zaniechanie tradycyjnego, ekstensywnego użytkowania łąk, eutrofizacja, melioracje, spadek poziomu wód gruntowych, budowa stawów rybnych, eksploatacja kredy jeziornej i torfu, zalesianie muraw kserotermicznych lub ich spontaniczne zarastanie.

- **PLB 320005 Jezioro Miedwie i okolice,**

Obszar o powierzchni 16511,0 ha. Obecnie obowiązującym aktem prawnym dotyczącym obszaru jest Rozporządzeniem Ministra Środowiska z dnia 12 stycznia 2011 r. (D. U. Nr 25 z 4 lutego 2011 r. poz. 133).



Ryc.10 Zasięg PLB 320005 Jezioro Miedwie i okolice; kolorem czerwonym- pow. nadleśnictwa.

Tab. 9 Zestawienie powierzchni PLB 320005 Jezioro Miedwie i okolice

PLB 320005 Jezioro Miedwie i okolice	pow. obszaru [ha]	pow. w zasięgu terytorialnym [ha]	pow. nadleśnictwa [ha]	% powierzchni ogólnej Nadleśnictwa	Pow. leśna [ha]	Pow. nieleśna [ha]
Nadleśnictwo Choszczno	16511,0	5818,16	132,37	0,9	127,86	4,51

Opis obszaru:

Obszar obejmujący w północnej części duże mezotroficzne jezioro Miedwie, położone na zachód od niego małe jezioro Żelewko i większe jezioro Będgoszcz, rzekę Płonię Kanał Płoński oraz w części południowo- wschodniej jezioro Płoń. Jezioro Miedwie jest najniższym położonym spośród jezior Polski. Wymienione zbiorniki otoczone są ekstensywnie uprawianymi łąkami oraz na południowym- zachodzie węglanowymi torfowiskami.

Wartość przyrodnicza i znaczenie:

Ostoja ptasia o randze europejskiej E 06.

Występuje co najmniej 25 gatunków ptaków z Załącznika I dyrektywy Ptasiej, 9 gatunków z Polskiej Czerwonej Księgi (PCK).

Zagrożenia:

Zanieczyszczenia pochodzenia rolniczego.

- **PLB 320008 Ostoja Ińska**

Obszar o powierzchni 87711,0 ha. Obecnie obowiązującym aktem prawnym dotyczącym obszaru jest Rozporządzeniem Ministra Środowiska z dnia 12 stycznia 2011 r. (D. U. Nr 25 z 4 lutego 2011 r. poz. 133)

Tab. 10 Zestawienie powierzchni PLB 320008 Ostoja Ińska

PLB 320008 Ostoja Ińska	pow. obszaru [ha]	pow. w zasięgu terytorialnym [ha]	pow. nadleśnictwa [ha]	% powierzchni ogólnej Nadleśnictwa	Pow. leśna [ha]	Pow. nieleśna [ha]
Nadleśnictwo Choszczno	87711,0	130,26	-	-	-	-

Opis obszaru:

Obszar typowy dla krajobrazu postglacjalnego Pojezierza Ińskiego. Cechy charakterystyczne ostoi to pofalowany teren, silnie rozczłonkowane lasy, liczne bagna i małe zbiorniki wodne. Bogatej morfologii odpowiada mozaikowe użytkowanie terenu.

Wartość przyrodnicza i znaczenie:

Ostoja ptasia o randze europejskiej E 08.

Występuje co najmniej 29 gatunków ptaków z Załącznika I Dyrektywy Rady 79/409/EWG, 7 gatunków z Polskiej Czerwonej Księgi (PCK).

W ostoi gniazduje ponad 140 gatunków ptaków

Zagrożenia:

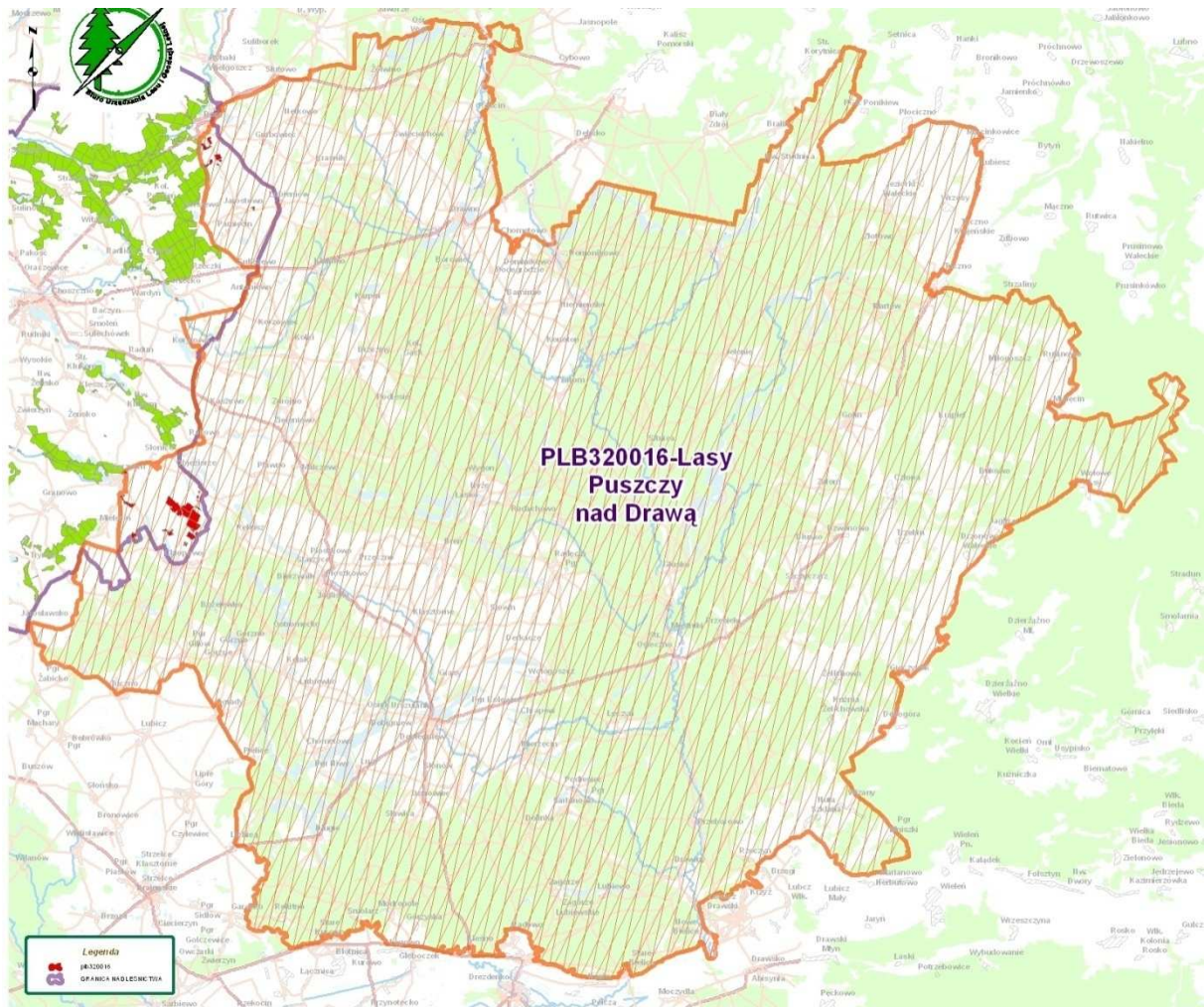
Zanieczyszczenia i eutrofizacja wód, spływ nawozów z pól, rekreacja i wzrost penetracji terenu.

• **PLB 320016 Lasy Puszczy nad Drawą.**

Obszar o powierzchni 190279,10 ha. Obecnie obowiązującym aktem prawnym dotyczącym obszaru jest Rozporządzeniem Ministra Środowiska z dnia 12 stycznia 2011 r. (D. U. Nr 25 z 4 lutego 2011 r. poz. 133).

Tab. 11 Zestawienie powierzchni PLB 320016 Lasy Puszczy nad Drawą

PLB 320016 Lasy Puszczy nad Drawą	pow. obszaru [ha]	pow. w zasięgu terytorialnym [ha]	pow. nadleśnictwa [ha]	% powierzchni ogólnej Nadleśnictwa	Pow. leśna [ha]	Pow. nieleśna [ha]
Nadleśnictwo Choszczno	190279,10	4705,33	225,49	1,5	180,22	45,27



Ryc. 11 Zasięg PLB 320016 Lasy Puszczy nad Drawą; kolorem czerwonym- pow. nadleśnictwa.

Opis obszaru:

Obszar obejmuje większą część dużego kompleksu leśnego na równinie sandrowej, położonej w środkowym i dolnym biegu rzeki Drawy. W lasach dominują bory sosnowe z domieszką brzozy, dębu i topoli. W miejscach gdzie teren jest pofalowany, wzgórza osiągają wysokość do 220 metrów. Najcenniejszym przyrodniczo obszarem jest centralna część ostoi, położona w widłach rzek: Drawy i Płocicznej. Są tu liczne jeziora (największym z nich jest jezioro Ostrowieckie - 370 ha.) W rzeźbie terenu odznaczają się meandry obu rzek obramowane wysokimi skarpami.

Wartość przyrodnicza i znaczenie:

Występuje co najmniej 38 gatunków ptaków z Załącznika I Dyrektywy Ptasiej, 14 gatunków z Polskiej Czerwonej Księgi (PCK).

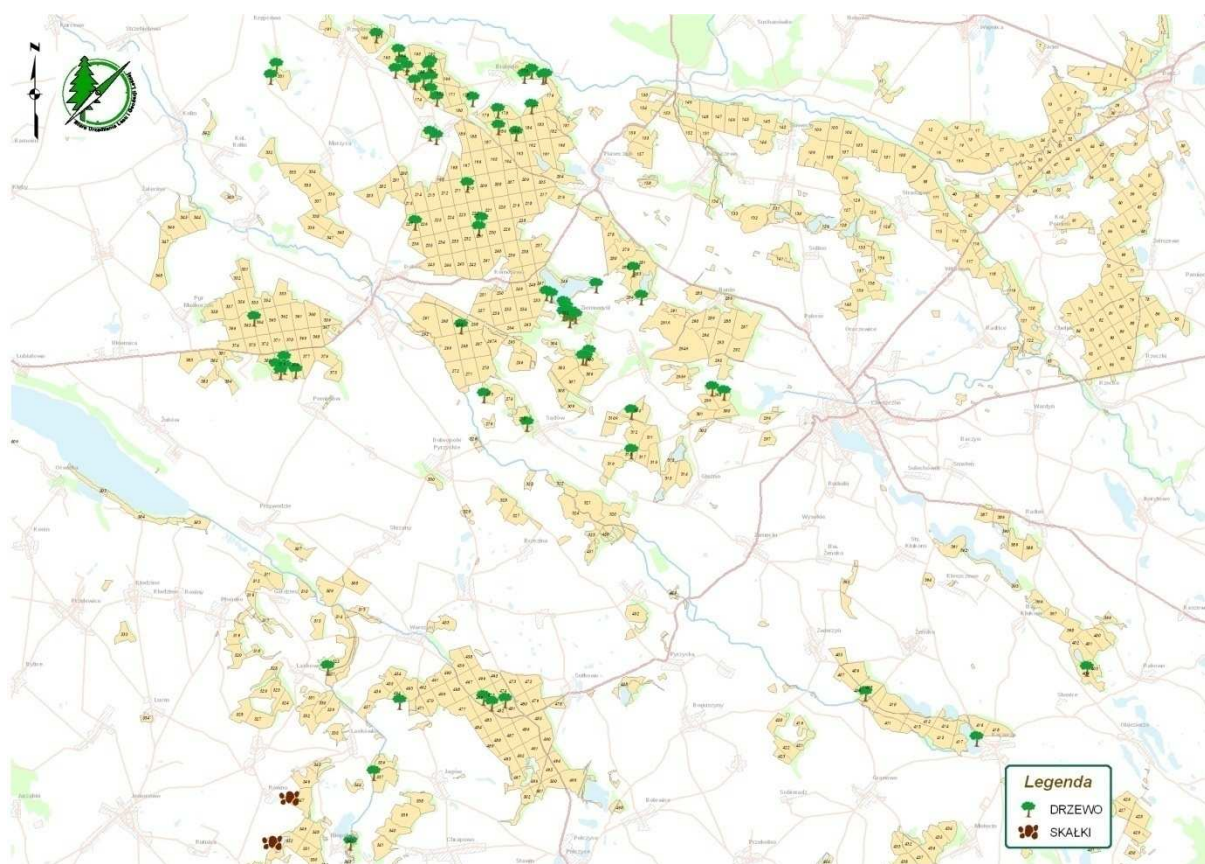
Zagrożenia:

Eksploracja surowców naturalnych, zabudowa rekreacyjna miejsc atrakcyjnych krajobrazowo, jak również wyrąb niektórych starych drzew i drzew dziuplastych, sadzenie monokultur drzew, zanieczyszczenie i eutrofizacja wód, naturalna sukcesja roślinności i zalesiania obszarów, na których zaniechano użytkowania rolniczego oraz rekreacja pobytowa i kłusownictwo.

6. Pomniki przyrody istniejące

Pomnikami przyrody są pojedyncze twory przyrody żywej i nieożywionej lub ich skupiska o szczególnej wartości przyrodniczej, naukowej, kulturowej, historycznej lub krajobrazowej oraz odznaczające się indywidualnymi cechami, wyróżniającymi je wśród innych tworów, okazałych rozmiarów drzewa, krzewy gatunków rodzimych lub obcych, źródła, wodospady, wywierzyśka, skałki, jary, głazy narzutowe oraz jaskinie.

Na gruntach Nadleśnictwa Choszczno znajduje się 66 pomników przyrody.



Ryc. 12 Rozmieszczenie pomników przyrody w Nadleśnictwie Choszczno

Część obiektów figurujących w poprzednim Programie Ochrony Przyrody dla Nadleśnictwa Choszczno jako pomniki przyrody nie zostało utrzymanych rozporządzeniem Wojewody zachodniopomorskiego Nr 2/99 z dnia 30 marca 1999 roku w sprawie wykazu aktów prawa miejscowego wydanych przez Wojewodę Gorzowskiego, Wojewodę Koszalińskiego, Wojewodę Pilskiego, Wojewodę Słupskiego oraz Wojewodę Szczecińskiego obowiązujących na terenie województwa zachodniopomorskiego (Dz. Urz. Woj. Zach. Z 1999 r. Nr 7, poz. 71). Utraciły tym samym swój status w wyniku zmiany przepisów. Proponuje się je do utworzenia jako pomniki przyrody.

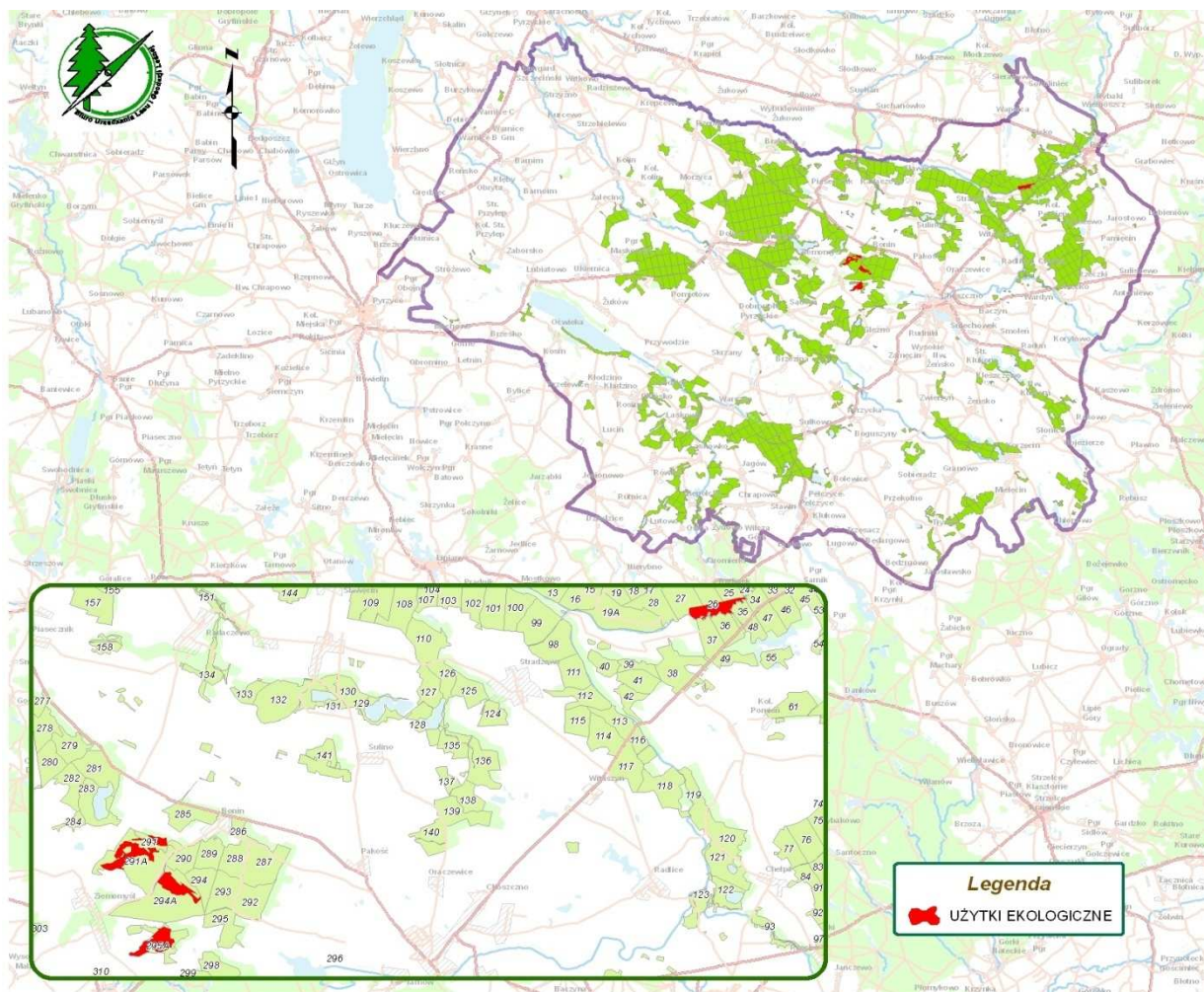
7. Użytki ekologiczne istniejące.

Użytkami ekologicznymi są zasługujące na ochronę pozostałości ekosystemów mających znaczenie dla zachowania różnorodności biologicznej- naturalne zbiorniki wodne, śródpolne i śródleśne oczka wodne, kępy drzew i krzewów, bagna, torfowiska , wydmy, płaty nieużytkowanej roślinności, starorzecza, wychodnie skalne, skarpy, kamieńce, siedliska przyrodnicze oraz stanowiska rzadkich lub chronionych gatunków roślin, zwierząt i grzybów, ich ostoje oraz miejsca rozmnażania lub miejsca sezonowego przebywania¹.

Na terenie Nadleśnictwa Choszczno znajdują się 3 istniejące użytki ekologiczne zajmujące łącznie powierzchnię 81,28 ha.

W ekosystemach leśnych odgrywają one bardzo ważną rolę ekologiczną. Wpływają na wzbogacenie różnorodności biologicznej, urozmaicenie krajobrazu, utrzymanie w równowadze stosunków wodnych oraz stanowią miejsca lęgowe i bytowania wielu zwierząt.

¹ Ustawa o ochronie przyrody z dnia 16 kwietnia 2004 r.(Dz.U. 2009 r. Nr 151, poz.1220 z późn. zm.)



Ryc. 13 Położenie użytków ekologicznych w Nadleśnictwie Choszczno

Tab. 14 Wykaz użytków ekologicznych

Lp.	Nazwa	Gmina <i>Leśnictwo</i>	Pow. łącznie [ha]	Podstawa prawna	Opis, uwagi
1.	Wapnickie Łęgi	Suchań <i>Recz</i>	18,30	Uchwała Nr XVII/162/09 Rady Miejskiej w Suchanem (Dz. U. Nr 52-9024- poz.)	Ze względu na specyficzne warunki ekologiczne a zwłaszcza stosunki wodne, teren pełni rolę lokalnej ostoi różnorodności biotycznej. Celem ustanowienia jest ochrona cennych przyrodniczo gatunków flory. SP_6120-B 0,10 ha SP_6510-B 3,50 ha SP_91E0b-A 7,20 ha SP_7230-B 7,50 ha SP_91E0b_B 0,20ha
2	Gęsie Bagno	Dolice <i>Ziemomyśl</i>	42,70* (Wg uchwały 42,30 ha)	Uchwała Nr XXXII/320/10 Rady Gminy w Dolicach (Dz. U. Nr 81-10455- poz. 1504)	Bagno, rozległe trzcinowisko porośnięte pojedynczą wierzbą, enklawy mszarne. Celem ustanowienia jest ochrona ekosystemu i walorów przyrodniczych w postaci terenu wodno- błotnego będącego siedliskiem, żerowiskiem i miejscem odpoczynku dla ptactwa. SP_91D01-B 3,00 ha SP_7140-B 0,20 ha

Lp.	Nazwa	Gmina <i>Leśnictwo</i>	Pow. łącznie [ha]	Podstawa prawna	Opis, uwagi
3	Czapliniec	Dolice <i>Ziemomyśl</i>	20,28* (Wg uchwały 20,18 ha)	Uchwała Nr XXXII/320/10 Rady Gminy w Dolicach (Dz. U. Nr 81- 10455- poz. 1504)	Bagno, rozległe trzcinowisko porośnięte pojedynczą wierzbą Rozległy kompleks bagienny szuwarów. Celem ustanowienia jest ochrona istniejącego ekosystemu i walorów przyrodniczych w postaci terenu leśno- błotnego porośniętego drzewami, krzewami i trzcinami, będącego łągowiskiem oraz żerowiskiem dla ptaków.

* Powierzchnia inna niż w uchwale („Gęsie Bagno”- 42,30 ha, „Czapliniec”- 20,18 ha) ze względu na zmiany danych ewidencyjnych dotyczących działek w których znajdują się użytki ekologiczne. Na dzień 1.01. 2011 r. nie ma Uchwały Rady Gminy w Dolicach w sprawie wprowadzonych zmian ewidencyjnych dotyczących użytków ekologicznych.

8. Ochrona gatunkowa.

Ochrona gatunkowa obejmuje okazy gatunków oraz siedliska i ostoje roślin, zwierząt i grzybów. Ma na celu zapewnienie przetrwania i właściwego stanu ochrony dziko występujących na terenie kraju lub innych państw członkowskich Unii Europejskiej rzadkich, endemicznych, podatnych na zagrożenia i zagrożonych wyginięciem oraz objętych ochroną na podstawie przepisów umów międzynarodowych, w których Rzeczpospolita Polska jest stroną, gatunków roślin, zwierząt, grzybów oraz ich siedlisk i ostoi, a także zachowania różnorodności gatunkowej i genetycznej².

Listę gatunków podlegających ochronie zawierają: Rozporządzenie MŚ z dnia 9 lipca 2004 r. w sprawie gatunków dziko występujących roślin objętych ochroną (Dz. U. Nr 168, poz. 1764), Rozporządzenie MŚ z dnia 9 lipca 2004 r. w sprawie gatunków dziko występujących grzybów objętych ochroną (Dz. U. Nr 168, poz. 1765) oraz Rozporządzenie MŚ z 28 września 2004 r. w sprawie gatunków dziko występujących zwierząt objętych ochroną (Dz. U. Nr 220, poz. 2237), na podstawie Ustawy z dnia 16 kwietnia 2004 r. o ochronie przyrody (Dz. U. z 2009 r. Nr 151, poz. 1220 z późn. zm).

- **Ochrona gatunkowa grzybów i roślin.**

Określając listę gatunków grzybów i roślin chronionych, zagrożonych i rzadkich opierano się na: terenowych pracach urzędniowych (BULiGL O/Gorzów Wlkp. 2010), waloryzacjach przyrodniczych gmin obejmujących zasięgiem teren Nadleśnictwa Choszczno,

² Ustawa o ochronie przyrody z dnia 16 kwietnia 2004 r.(Dz.U. z 2009 r Nr 151, poz.1220 z późn. zm.)

Programie Ochrony Przyrody Nadleśnictwa Choszczno (BULiGL O/Gorzów Wlkp. 2001), waloryzacji przyrodniczej nadleśnictwa.

Lista cennych i chronionych roślin i grzybów obejmuje:

- gatunki grzybów,
- gatunki porostów,
- gatunki mszaków,
- gatunki paprotników,
- gatunki roślin nasiennych.

Do najcenniejszych gatunków zlokalizowanych w Nadleśnictwie należą: Pełnik europejski (*Trollius europeas*), obrazki plamiste (*Arum maculatum*), oraz storczyk szerokolistny (*Orchis latifolia*).



Ryc. 14 Pełnik europejski- *Trollius europeas* (Fot. Jacek Gid)

Dla zamieszczonych na liście gatunków podana jest ich lokalizacja, status ochronny, kategoria zagrożenia na czerwonych listach, dyrektywach i konwencjach, a także źródło informacji.

Szczegółowa lokalizacja zinwentaryzowanych gatunków grzybów i roślin zamieszczona jest w wykazie stanowiącym osobny tom.

- **Ochrona gatunkowa zwierząt**

Określając listę gatunków zwierząt (bezkęgowców i kręgowców) chronionych, zagrożonych i rzadkich opierano się na: terenowych pracach urzędniowych (BULiGL O/Gorzów Wlkp. 2010), waloryzacjach przyrodniczych gmin obejmujących zasięgiem teren Nadleśnictwa Choszczno, Waloryzacji przyrodniczej Nadleśnictwa Choszczno, Programie Ochrony Przyrody Nadleśnictwa Choszczno (BULiGL O/Gorzów Wlkp.2001).

Do najcenniejszych gatunków zlokalizowanych w Nadleśnictwie należą: jelonek rogacz (*Lucanus cervus*), oraz traszka grzebieniasta (*Triturus cristatus*).



Ryc. 15 Traszka grzebieniasta- *Triturus cristatus* (Fot. Jacek Gid)

Szczegółowa lokalizacja zinwentaryzowanych gatunków zwierząt zamieszczona jest w wykazie stanowiącym osobny tom.

- **Ochrona strefowa**

W celu ochrony ostoi i stanowisk roślin lub grzybów objętych ochroną gatunków lub ostoi, miejsc rozrodu i regularnego przebywania zwierząt objętych ochroną gatunkową mogą być ustalane strefy ochrony³.

Ostoje, miejsca rozrodu i regularnego przebywania niektórych gatunków zwierząt podlegają ochronie zgodnie z Rozporządzeniem MŚ z dnia 28 września 2004 roku (Dz. U. Nr 220, poz. 2237) w sprawie gatunków dziko występujących zwierząt objętych ochroną.

Na terenie Nadleśnictwa Choszczno wyznaczono łącznie 12 stref gniazd ptaków podlegających ochronie strefowej.

11 stref ustalono decyzją Wojewody Zachodniopomorskiego z dnia 6 marca 2008 roku. Znak sprawy: SR-P-6-6652/4/2/08.

1 strefa ustalona decyzją Wojewody Zachodniopomorskiego z dnia 26 listopada 2010 roku. Znak sprawy: RDOŚ-32-WOPN-6652/4/2/10.

Tab. 15 Zestawienie powierzchni rzeczywistej stref ochrony w Nadleśnictwie Choszczno

Strefa całoroczna	Strefa okresowa	Łącznie
67,10	203,77	270,87

³ Ustawa o ochronie przyrody z dnia 16 kwietnia 2004 r.(Dz.U. z 2009 r Nr 151, poz.1220 z późn. zm.).

II. Ustawa o lasach.



Ryc. 16 Drzewostan bukowy wiosną (Fot. Bartłomiej Małecki)

Najważniejszym aktem prawnym dotyczącym prowadzenia gospodarki leśnej jest Ustawa o lasach z 28 września 1991 roku (Tekst jednolity: Dz. U. z 2005 r. Nr 45, poz. 435 z późn zmianami). Zawarte są w niej zamierzenia w zakresie zrównoważonej gospodarki leśnej oraz zobowiązania międzynarodowe Polski, zwłaszcza dotyczące zasad ochrony lasu (konferencje ministerialne poświęcone ochronie lasów w Europie: Strasburg 1990 i Helsinki 1993). Zgodnie z ustawą, w Polsce prowadzi się trwale zrównoważoną gospodarkę leśną z uwzględnieniem następujących celów:

- zachowania lasów i korzystnego ich wpływu na klimat, powietrze, wodę, glebę, warunki życia i zdrowia człowieka oraz na równowagę przyrodniczą,
- ochrony lasów, zwłaszcza lasów i ekosystemów leśnych cennych przyrodniczo i krajobrazowo,
- ochrony gleb,
- ochrony wód,

– produkcji drewna na zasadzie racjonalnej gospodarki oraz ubocznego użytkowania lasu.

W Nadleśnictwie Choszczno poza ogólnie stosowaną ochroną środowiska przyrodniczego ustanowiono:

1. Gospodarstwo specjalne.
2. Lasy ochronne.

1. Gospodarstwo specjalne.

Zgodnie z § 82 Instrukcji Urządzania Lasu i ustaleniami Komisji Założeń Planu, do gospodarstwa specjalnego zaliczono lasy, które pełnią wyjątkowe funkcje pozaprodukcyjne. Są to często drzewostany wyłączone z użytkowania rębego, a wykonywane zabiegi uzależnione są wyłącznie potrzebami przyrodniczymi.

Do gospodarstwa specjalnego zaliczono (w drzewostanach często cechy się nakładają):

- lasy w rezerwatach
- lasy na siedlisku LMb, OI3, OIJ
- drzewostany cenne przyrodniczo
- ostoje zwierząt chronionych
- ostoje ksylobiontów
- lasy glebochronne, na stokach
- drzewostany ze stanowiskami archeologicznymi
- drzewostany z siedliskami przyrodniczymi w stanie zachowania A
- wyłączone drzewostany nasienne
- lasy stanowiące rezerwę drzewną
- lasy obronne
- lasy doświadczalne
- drzewostany z obiektami turystycznymi

Tab. 16 Gospodarstwo specjalne

Gospodarstwo	Nadlesnictwo Choszczno	
	Powierzchnia leśna zalesiona i nie zalesiona	
	ha	%
Specjalne	1546,24	11,8

2. Lasy ochronne

Ze względu na pełnienie wielu funkcji pozaprodukcyjnych, część lasów Nadleśnictwa Choszczno zaliczono do lasów ochronnych. Gospodarka w nich podlega pewnym ograniczeniom. Większość lasów ochronnych tworzy gospodarstwo lasów ochronnych, niewielką część zaliczono do gospodarstwa specjalnego oraz gospodarstwa przebudowy, zgodnie z § 82 Instrukcji urządzania lasu (2003).

Tab. 17 Lasy ochronne

Lasy ochronne	Nadleśnictwo Choszczno	
	Powierzchnia leśna zalesiona i nie zalesiona	
	ha	%
	5696,41	43,51

Tab.18 Zestawienie powierzchni rezerwatów, lasów ochronnych i pozostałych.

Lp.	Dominujące funkcje lasu	Pow. leśna zal. i nie zal.	
		ha	%
I	Rezerваты	35,44	0,27
II	Lasy ochronne	5696,41	43,51
1	stałe pow. badawcze i doświadczalne	6,15	0,05
2	cenne fragmenty rodzimej przyrody	2014,42	15,38
3	cenne fragmenty rodzimej przyrody, lasy w miastach i wokół miast	91,34	0,70
4	lasy glebochronne	275,79	2,11
5	lasy glebochronne, cenne fragmenty rodzimej przyrody	331,27	2,53
6	lasy w miastach i wokół miast	0,69	0,01
7	lasy nasienne	6,25	0,05
8	lasy obronne	60,75	0,46
9	ostoje zwierząt	170,87	1,31
10	ostoje zwierząt, cenne fragmenty rodzimej przyrody	97,77	0,75
11	lasy wodochronne	1603,13	12,23
12	lasy wodochronne, cenne fragmenty rodzimej przyrody	975,63	7,45
13	lasy wodochronne, lasy glebochronne, cenne fragmenty rodzimej przyrody	23,46	0,18
14	lasy wodochronne, lasy glebochronne, lasy w miastach i wokół miast	7,29	0,06
15	lasy wodochronne, lasy w miastach i wokół miast	4,45	0,03
16	lasy wodochronne, ostoje zwierząt	27,15	0,21
III	Lasy pozostałe	7363,65	56,22
	Ogółem	13093,50	100

III. Inne formy ochrony przyrody.

1. Obszar węzłowy i korytarze ekologiczne.

Składnikiem europejskiej sieci ekologicznej ECONET, opracowanej w ramach europejskiego programu Międzynarodowej Unii Ochrony Przyrody IUCN, jest krajowa sieć ekologiczna ECONET-PL. Sieć tworzona jest w celu zintegrowania obszarów chronionych istniejących w poszczególnych krajach europejskich i obszarów przewidzianych do ochrony, zgodnie z ustanowionymi kryteriami i standardami.

Obszary węzłowe stanowią tereny o złożonej, mozaikowej strukturze krajobrazowej z występującymi obok siebie różnymi ekosystemami. Cechuje je dominacja zbiorowisk naturalnych lub prawie naturalnych, a także obecność ugrupowań związanych z nimi szeregami ekologicznymi bądź sukcesyjnymi. W ich skład wchodzi roślinność z licznymi stanowiskami gatunków prawnie chronionych oraz rzadkich regionalnie. Obiekty te posiadają wysokie walory wizualne, na przykład związane z obecnością wód, panoram i osi widokowych. Wyodrębnione obiekty węzłowe przeważnie są otoczone przestrzenią mocno przeobrażoną – obszarami rolniczymi.

Nadleśnictwo Choszczno leży w obrębie jednego obszaru węzłowego rangi krajowej:

- 2K - Obszar Barlinecki

Obejmuje niewielki S-W fragment zasięgu terytorialnego Nadleśnictwa. Węzłowy „Obszar Barlinecki” 2-K o znaczeniu krajowym obejmuje Puszcę Barlinecką i poprzez dolinę Płoni wiąże Pojezierze Myśliborskie i Równinę Gorzowską z jeziorami Płoń, Miedwie, Dąbie i dalej z obszarem węzłowym „Dolnej Odry” (1-M) łącznie z Zalewem Szczecińskim i Morzem Bałtyckim. Oprócz zróżnicowanych zbiorowisk leśnych o dużej różnorodności siedlisk zwraca uwagę różnorodność zbiorowisk wodnych i torfowiskowych, a także zbiorowisk źródlisk.

Podobnie jak ECONET - PL, dla osiągnięcia tych samych celów utworzono wojewódzką Sieć Korytarzy Ekologicznych, która wraz z terenami dawnych województw i Niemiec utworzy Ekologiczny System Obszarów Chronionych (ESOCH).

Na sieć składają się:

- korytarze główne (tranzytowe) - pradoliny rzeki Noteci, Warty, Odry - rola ponadregionalna;

- korytarze wewnętrzne - odnogi korytarzy głównych, doliny małych rzek, obniżenia terenowe, ciągi zadrzewień, w celu lepszego zobrazowania wartości wyróżnia się lokalne korytarze wewnętrzne;
- węzły ekologiczne - łącznik kilku korytarzy ekologicznych lub korytarzy i cennych przyrodniczo obszarów.

W zasięgu terytorialnym Nadleśnictwa znajduje się zewnętrzny korytarz ekologiczny Doliny Płoni (31.11) w ramach korytarza głównego - Dolina Odry - Nysy od Zalewu Szczecińskiego do okolic Widuchnowej (31).

W S-W części zasięgu znajduje się węzeł ekologiczny nr 6. Płonia - Jezioro Miedwie, łączy Barlinecko - Gorzowski Park Krajobrazowy z Dolina Płoni na granicy wododziałów.

Według prof. Jędrzejowskiego, przez teren nadleśnictwa przechodzą dwa korytarze ekologiczne:

- Dolina Płoni i Miedwie (KPn- 18B)
- Pojezierze Ińskie (KPn-19)