

FORMY OCHRONY PRZYRODY

Na terenie Nadleśnictwa Warcino występują:

- Rezerwat przyrody
- Otulina parku krajobrazowego
- Obszar chronionego krajobrazu
- Pomniki przyrody
- Obszary Natura 2000
- Gatunki roślin i zwierząt podlegających ochronie gatunkowej

1. Rezerwat przyrody

Rezerwat przyrody obejmuje obszary zachowane w stanie naturalnym lub mało zmienionym, ekosystemy, ostoje i siedliska przyrodnicze, a także siedliska roślin, siedliska zwierząt i siedliska grzybów oraz twory i składniki przyrody nieożywionej, wyróżniające się szczególnymi wartościami przyrodniczymi, naukowymi, kulturowymi lub walorami krajobrazowymi.

Na terenie Nadleśnictwa Warcino występuje jeden rezerwat przyrody - „**Torfowisko Potoczek**”. Rezerwat położony jest w powiecie słupskim, w gminie Kępice, w obrębie leśnym Obłęż, w leśnictwie Potoczek, w oddziale 390 b-i, ~g, ~h, ~i, o powierzchni 15,24 ha. Podstawą prawną utworzenia rezerwatu było Zarządzenie Ministra Leśnictwa i Przemysłu Drzewnego z dnia 26 marca 1982 r. (M.P. Nr 10 z dnia 06.04.1982 r., poz. 74).

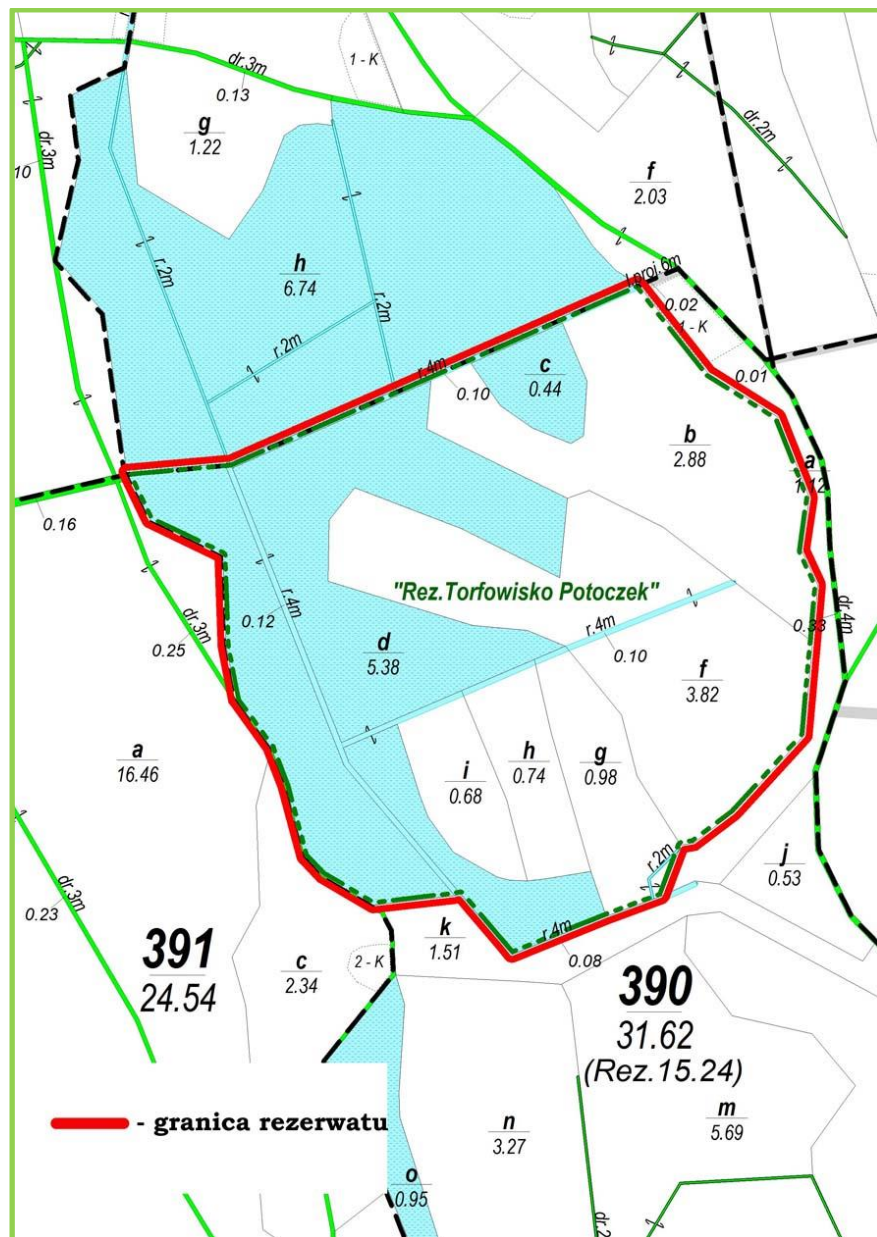
Udział w powierzchni ogólnej rezerwatu poszczególnych kategorii użytkowania przedstawia się następująco:

- grunty leśne zalesione i niezalesione – 9,10 ha
- grunty związane z gospodarką leśną – 0,32 ha
- grunty nieleśne – 5,82 ha

Celem ochrony jest zachowanie charakterystycznych zbiorowisk torfowiskowych oraz drzewostanu na siedlisku boru wilgotnego.

Najcenniejszym przedmiotem ochrony w rezerwacie jest liczna populacja rzadkiego storczyka – listery sercowatej, która na Pomorzu zaliczana jest do roślin narażonych na wymarcie. Występują tu również inne ściśle chronione

gatunki: roszciska okrągłolistna, bagno zwyczajne oraz cenna przyrodniczo welnianka pochwowata i modrzewnica zwyczajna.



Mapa rezerwatu przyrody „TORFOWISKO POTOCZEK”

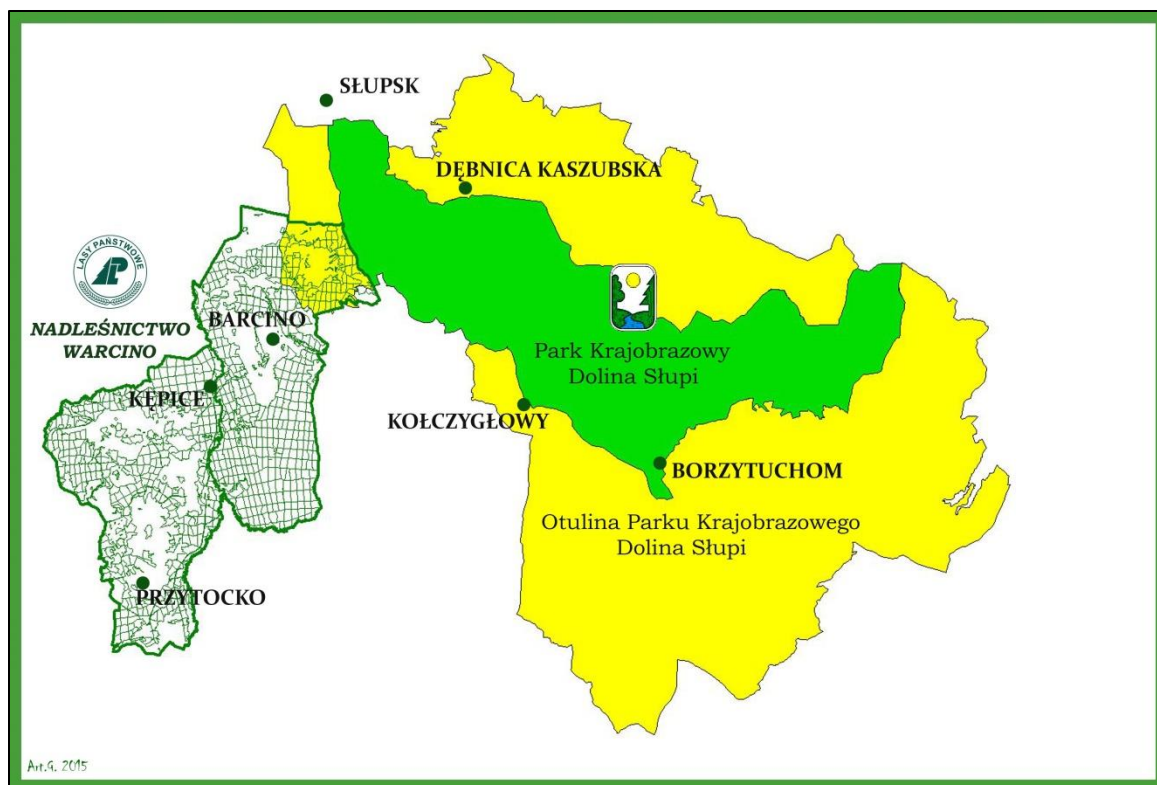
2. Otulina parku krajobrazowego

„DOLINA SŁUPI” – otulina Parku Krajobrazowego

Wokół parku wyznaczona jest strefa ochronna będąca biocenotyczną otuliną do ochrony całego kompleksu, a zarazem obszarem głównych inwestycji potrzebnych do obsługi turystów i wczasowiczów. W zasięgu terytorialnym Nadleśnictwa Warcino nie ma parku krajobrazowego. Zlokalizowana jest natomiast część otuliny Parku Krajobrazowego „Dolina Słupi”, utworzonego na mocy Uchwały Nr X/42/81 Wojewódzkiej Rady Narodowej w Słupsku z dnia 8 grudnia 1981 r. (Dz. Urz. Woj. Słupskiego Nr 9, poz. 23). Obecnie obowiązującym aktem prawnym w sprawie Parku i jego otuliny jest Uchwała Nr 146/VII/11 Sejmiku Województwa Pomorskiego z dnia 27 kwietnia 2011 r. w sprawie Parku Krajobrazowego „Dolina Słupi” (Dz. Urz. Woj. Pom. z 2011 r. Nr 66, poz. 1459). Strefa ochronna parku, o powierzchni 83 170 ha, ma na celu ochronę wód powierzchniowych i gruntowych przed zanieczyszczeniami zewnętrznymi oraz zachowanie walorów przyrodniczych parku. W zasięgu Nadleśnictwa Warcino otulina zajmuje powierzchnię 2941,96 ha (3,5% pow. otuliny), z czego na gruntach Nadleśnictwa - 1571,31 ha.

- grunty zalesione i niezalesione – 1465,54 ha,
- grunty związane z gospodarką leśną – 40,01 ha,
- grunty nieleśne – 55,76 ha.

Grunty te zlokalizowane są w północnej części obrębu leśnego Obłęże w oddz.: 1-14, 14A, 15a-f,~a, 16-18, 20, 28-31, 46-48, 62, 62A, 63-76, 77a-j, 78a-k,~a, ~d, 85, 85A-92, 104, 104A,104B, 104C, 105a-l,~a,~c,~f,~i, 106, 107a-m,~a,~d,~g,~k, 108a,b,~a,~d-~h.

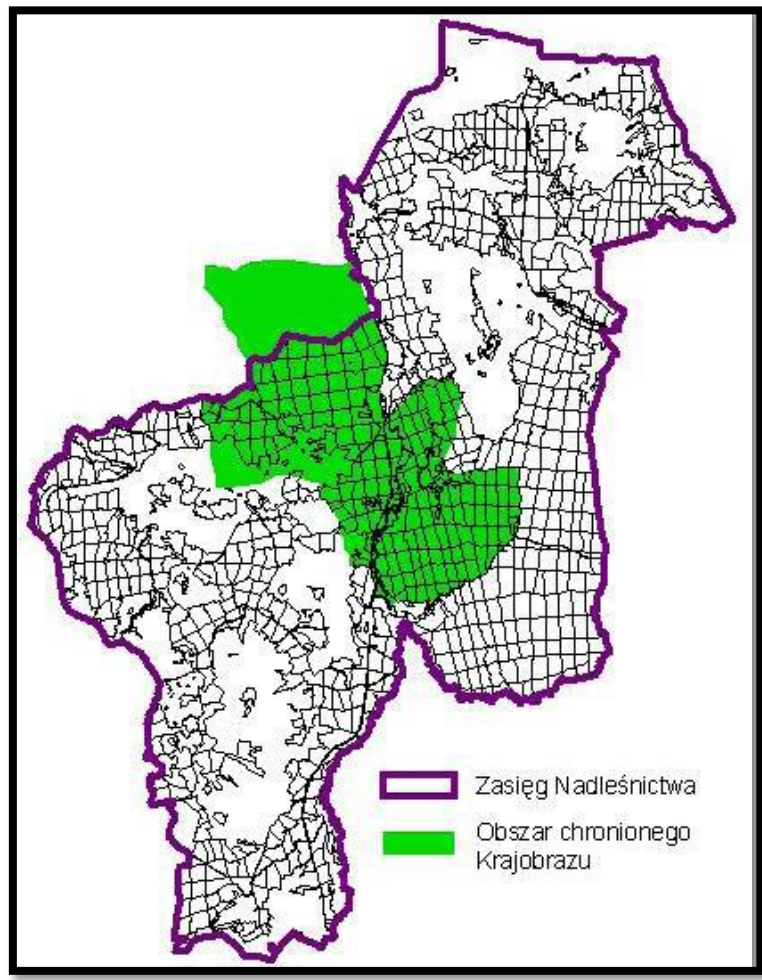


Mapa sytuacyjna Nadleśnictwa Warcino na tle Parku Krajobrazowego „Dolina Słupi” wraz z otuliną

3. Obszar chronionego krajobrazu

Obszar chronionego krajobrazu obejmuje tereny chronione ze względu na wyróżniający się krajobraz o zróżnicowanych ekosystemach, wartościowe ze względu na możliwość zaspokojenia potrzeb związanych z turystyką i wypoczynkiem lub pełnioną funkcją korytarzy ekologicznych.

„JEZIORO ŁĘTOWSKIE ORAZ OKOLICE KĘPIC”

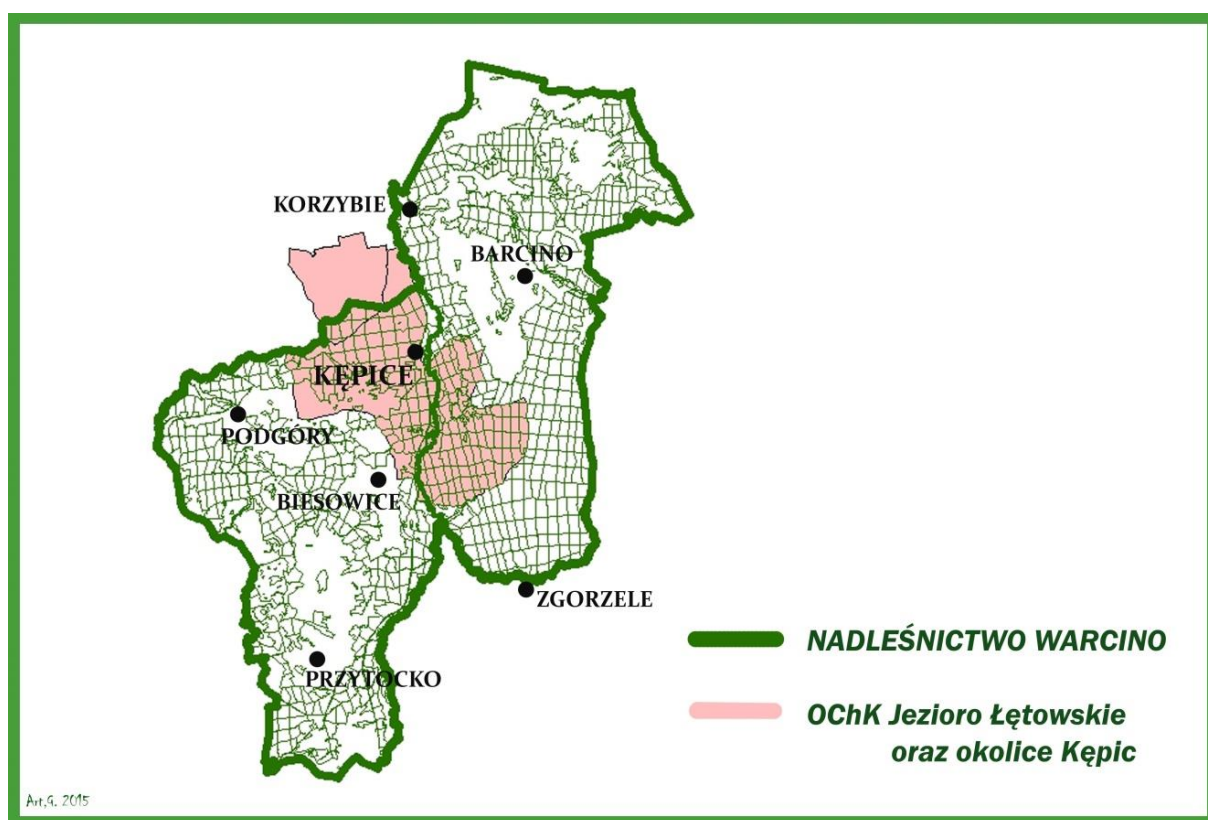


W zasięgu terytorialnym Nadleśnictwa Warcino znajduje się obszar chronionego krajobrazu „Jezioro Łętowskie oraz okolice Kępic”

Obszar został utworzony Uchwałą Nr X/42/81 Wojewódzkiej Rady Narodowej w Słupsku z dnia 8 grudnia 1981 r. (Dz. Urz. Woj. Słupskiego Nr 9, poz. 23, z 1994 r. nr 31, poz. 184, z 1998 Nr 19, poz. 82). Położony jest na terenie dwóch województw: zachodniopomorskiego (powiat sławieński, gmina Sławno) i pomorskiego (powiat słupski, gmina Kępic). Łączna powierzchnia

obszaru wynosi około 6 966 ha. Powierzchnia obszaru w zasięgu terytorialnym Nadleśnictwa Warcino zajmuje 5424,64 ha (77,9% obszaru), z czego na gruntach Nadleśnictwa - 4379,14 ha.

Obszar utworzono dla ochrony malowniczych przełomów i zakoli w dolinie Wieprzy oraz rozległych kompleksów leśnych z łągowiskami bielika, rybołowa, błotniaka stawowego, bąka i perkoza. Charakteryzuje się wysoką lesistością, wynoszącą 76%. Obejmuje w swych granicach dwa duże jeziora wytopiskowe (Łętowskie i Obłęskie), stawy rybne, naturalne „oczka wodne” oraz różnorodne typy ekosystemu. Celem ochrony jest zachowanie istniejących wartości środowiska przyrodniczego i utrzymanie równowagi ekologicznej systemów przyrodniczych.



Nadleśnictwo Warcino na tle obszaru chronionego krajobrazu „Jezioro Łętowskie oraz okolice Kępic”

4. Pomniki przyrody

Pomnikami przyrody są pojedyncze twory przyrody żywej i nieożywionej lub ich skupiska o szczególnej wartości przyrodniczej, naukowej, kulturowej, historycznej lub krajobrazowej oraz odznaczające się indywidualnymi cechami, wyróżniającymi je wśród innych tworów, okazałych rozmiarów drzewa, krzewy gatunków rodzimych lub obcych, źródła, wodospady, wywierzyśka, skałki, jary, głązy narzutowe oraz jaskinie.

Na gruntach Nadleśnictwa Warcino występuje 40 prawnie uznanych pomników przyrody: 19 pojedynczych egzemplarzy okazałych gatunków drzew, 7 grup drzew oraz 14 głązów narzutowych. Wśród drzew są: dęby szypułkowe (33 szt.), buki zwyczajne (3 szt.) oraz po 1 szt. sosny zwyczajnej i jesionu wyniosłego.

Pomniki przyrody uznane zostały na mocy:

- Ogłoszenia Wojewody Słupskiego z dnia 31.05.1984 r.
- Rozporządzenia Nr 51/95 Wojewody Słupskiego z dnia 28.08.1995 r.
- Ogłoszenia Wojewody Słupskiego z dnia 04.12.1978 r.
- Rozporządzenia Nr 2/90 Wojewody Słupskiego z dnia 31.07.1990 r.

Lp.	Podstawa prawna	Nr poz. w gmin. lub woj. rejestrze pomników przyrody	Położenie		Opis obiektu			
			obręb oddz., pododdz.	gmina, leśnictwo	gatunek nazwa uwagi	obwód [cm]	wysokość [m]	stan zdrowotny
1	2	3	4	5	6	7	8	9
1	Ogłoszenie Wojewody Słupskiego z dnia 31 maja 1984 r. (Dz. Urz. WRN w Słupsku z 1984 r. Nr 8 poz. 23)	303	Obłęże 133Ag	Kępice Osieki	Buk zwyczajny	579	27	4

Lp.	Podstawa prawna	Nr poz. w gmin. lub woj. rejestrze namników przwrady	Położenie		Opis obiektu			
			obręb oddz., pododdz.	gmina, leśnictwo	gatunek nazwa uwagi	obwód [cm]	wysokość [m]	stan zdrowotny
1	2	3	4	5	6	7	8	9
2	Rozporządzenie Nr 51/95 Wojewody Słupskiego z dnia 28 sierpnia 1995 r. (Dz. Urz. Woj. Słup. Nr 27, poz. 121)	399	Oblężę 180d	Kępice Osieki	Grupa drzew: Dąb szypułkowy Dąb szypułkowy Dąb szypułkowy	400 320 370	27 26 24	2
3	Ogłoszenie Wojewody Słupskiego z dnia 4 grudnia 1978 r. (Dz. Urz. WRN w Słupsku z 1978 r. Nr 8 poz. 14)	142	Oblężę 183i	Kępice Osieki	Grupa drzew: Dąb szypułkowy Dąb szypułkowy Dąb szypułkowy	454 375 390	24 24 22	2
4	Rozporządzenie Nr 51/95 Wojewody Słupskiego z dnia 28 sierpnia 1995 r. (Dz. Urz. Woj. Słup. Nr 27, poz. 121)	380	Oblężę 186c	Kępice Osieki	Dąb szypułkowy	390	25	2
5	Rozporządzenie Nr 2/90 Wojewody Słupskiego z dnia 31 lipca 1990 r. (Dz. Urz. Woj. Słup. Nr 9, poz. 129)	325	Oblężę 208p	Kępice Osieki	Sosna zwyczajna	285	24	2
6	Rozporządzenie Nr 2/90 Wojewody Słupskiego	326	Oblężę 226g	Kępice Osieki	Grupa drzew: Dąb szypułkowy	280	25	2

Lp.	Podstawa prawna	Nr poz. w gmin. lub woj. rejestrze namników przetrwałych	Położenie		Opis obiektu			
			obręb oddz., pododdz.	gmina, leśnictwo	gatunek nazwa uwagi	obwód [cm]	wysokość [m]	stan zdrowotny
1	2	3	4	5	6	7	8	9
	z dnia 31lipca 1990 r. (Dz. Urz. Woj. Słup. Nr 9, poz. 129)		Obłęże 226j	Kępice Osiek	Dąb szypułkowy Dąb szypułkowy Dąb szypułkowy Dąb szypułkowy	306 343 292 242	24 28 28 26	2
7	Rozporządzenie Nr 51/95 Wojewody Słupskiego z dnia 28 sierpnia 1995 r. (Dz. Urz. Woj. Słup. Nr 27, poz. 121)	381	Obłęże 226w	Kępice Osieki	Dąb szypułkowy	466	23	2
8	Rozporządzenie Nr 51/95 Wojewody Słupskiego z dnia 28 sierpnia 1995 r. (Dz. Urz. Woj. Słup. Nr 27, poz. 121)	382	Obłęże 226w	Kępice Osieki	Dąb szypułkowy	506	23	2
9	Rozporządzenie Nr 2/90 Wojewody Słupskiego z dnia 31lipca 1990 r. (Dz. Urz. Woj. Słup. Nr 9, poz. 129)	323	Obłęże 227b	Kępice Osieki	Grupa drzew: Dąb szypułkowy Dąb szypułkowy	495 378	28 26	2
10	Rozporządzenie Nr 2/90 Wojewody Słupskiego z dnia 31lipca 1990 r. (Dz. Urz. Woj. Słup. Nr 9, poz. 129)	324	Obłęże 230b	Kępice Osieki	Dąb szypułkowy	430	24	2

Lp.	Podstawa prawna	Nr poz. w gmin. lub woj. rejestrze namników przwradw.	Położenie		Opis obiektu			
			obręb oddz., pododdz.	gmina, leśnictwo	gatunek nazwa uwagi	obwód [cm]	wysokość [m]	stan zdrowotny
1	2	3	4	5	6	7	8	9
11	Rozporządzenie Nr 51/95 Wojewody Słupskiego z dnia 28 sierpnia 1995 r. (Dz. Urz. Woj. Słup. Nr 27, poz. 121)	386	Oblężę 231c	Kępice Osieki	Dąb szypułkowy	431	18	2
12	Rozporządzenie Nr 51/95 Wojewody Słupskiego z dnia 28 sierpnia 1995 r. (Dz. Urz. Woj. Słup. Nr 27, poz. 121)	385	Oblężę 231f	Kępice Osieki	Jesion wyniosły	412	32	2
13	Rozporządzenie Nr 51/95 Wojewody Słupskiego z dnia 28 sierpnia 1995 r. (Dz. Urz. Woj. Słup. Nr 27, poz. 121)	388	Oblężę 231f	Kępice Osieki	Dąb szypułkowy	435	28	2
14	Ogłoszenie Wojewody Słupskiego z dnia 4 grudnia 1978 r. (Dz. Urz. WRN w Słupsku z 1978 r. Nr 8 poz. 14)	40	Oblężę 230n	Kępice Osieki	Dąb szypułkowy	685	25	2
15	Ogłoszenie Wojewody Słupskiego z dnia 4 grudnia 1978 r. (Dz. Urz. WRN w Słupsku z 1978 r. Nr 8 poz. 14)	38	Oblężę 246d	Kępice Osieki	Dąb szypułkowy (rozwidlający się)	710	17	2

Lp.	Podstawa prawna	Nr poz. w gmin. lub woj. rejestrze namników przwrodz.	Położenie		Opis obiektu			
			obręb oddz., pododdz.	gmina, leśnictwo	gatunek nazwa uwagi	obwód [cm]	wysokość [m]	stan zdrowotny
1	2	3	4	5	6	7	8	9
16	Ogłoszenie Wojewody Słupskiego z dnia 4 grudnia 1978 r. (Dz. Urz. WRN w Słupsku z 1978 r. Nr 8 poz. 14)	39	Oblężę 246d	Kępice Osieki	Dąb szypułkowy	405	25	2
17	Ogłoszenie Wojewody Słupskiego z dnia 4 grudnia 1978 r. (Dz. Urz. WRN w Słupsku z 1978 r. Nr 8 poz. 14)	145	Oblężę 288h	Kępice Potoczek	Dąb szypułkowy	425	24	2
18	Rozporządzenie Nr 51/95 Wojewody Słupskiego z dnia 28 sierpnia 1995 r. (Dz. Urz. Woj. Słup. Nr 27, poz. 121)	378	Oblężę 288g	Kępice Potoczek	Dąb szypułkowy	440	26	2
19	Rozporządzenie Nr 51/95 Wojewody Słupskiego z dnia 28 sierpnia 1995 r. (Dz. Urz. Woj. Słup. Nr 27, poz. 121)	379	Oblężę 288g	Kępice Potoczek	Dąb szypułkowy	545	24	2
20	Ogłoszenie Wojewody Słupskiego z dnia 4 grudnia 1978 r. (Dz. Urz. WRN w Słupsku z 1978 r. Nr 8 poz. 14)	145	Oblężę 288h	Kępice Potoczek	Grupa drzew: Dąb szypułkowy Dąb szypułkowy	357 408	22 24	2

Lp.	Podstawa prawna	Nr poz. w gmin. lub woj. rejestrze namników przysiadw.	Położenie		Opis obiektu			
			obręb oddz., pododdz.	gmina, leśnictwo	gatunek nazwa uwagi	obwód [cm]	wysokość [m]	stan zdrowotny
1	2	3	4	5	6	7	8	9
21	Ogłoszenie Wojewody Słupskiego z dnia 4 grudnia 1978 r. (Dz. Urz. WRN w Słupsku z 1978 r. Nr 8 poz. 14)	6	Warcino 7b	Sławno Kępice	2 zrosnięte buki zwyczajne na wys. 2,2 m	80 113	24	2
22	Ogłoszenie Wojewody Słupskiego z dnia 4 grudnia 1978 r. (Dz. Urz. WRN w Słupsku z 1978 r. Nr 8 poz. 14)	33	Warcino 99a	Kępice Szkolne	Grupa drzew: Dąb szypułkowy Dąb szypułkowy	560 470	30 30	2
23	Ogłoszenie Wojewody Słupskiego z dnia 31 maja 1984 r. (Dz. Urz. WRN w Słupsku z 1984 r. Nr 8 poz. 23)	287	Warcino 100c	Kępice Szkolne	Dąb szypułkowy „Dąb Światowid”	704	24	2
24	Ogłoszenie Wojewody Słupskiego z dnia 4 grudnia 1978 r. (Dz. Urz. WRN w Słupsku z 1978 r. Nr 8 poz. 14)	36	Warcino 101c	Kępice Szkolne	Buk zwyczajny	452	34	2
25	Ogłoszenie Wojewody Słupskiego z dnia 4 grudnia 1978 r. (Dz. Urz. WRN w Słupsku z 1978 r. Nr 8 poz. 14)	140	Warcino 168d	Kępice Pustowo	Grupa drzew: Dąb szypułkowy Dąb szypułkowy	490 519	27 26	2

Lp.	Podstawa prawna	Nr poz. w gmin. lub woj. rejestrze pomników przyrody	Położenie		Opis obiektu			
			obręb oddz., pododdz.	gmina, leśnictwo	gatunek nazwa uwagi	obwód [cm]	wysokość [m]	stan zdrowotny
1	2	3	4	5	6	7	8	9
26	Ogłoszenie Wojewody Słupskiego z dnia 31 maja 1984 r. (Dz. Urz. WRN w Słupsku z 1984 r. Nr 8 poz. 23)	305	Warcino 169l	Kępice Pustowo	Dąb szypułkowy	490	25	2
Pomniki przyrody nieożywionej								
1	Ogłoszenie Wojewody Słupskiego z dnia 31 maja 1984 r. (Dz. Urz. WRN w Słupsku z 1984 r. Nr 8 poz. 23)	306	Obłężo 50b	Kobylnica Barcino	Głaz narzutowy	9,6	1,9	-
2	Ogłoszenie Wojewody Słupskiego z dnia 4 grudnia 1978 r. (Dz. Urz. WRN w Słupsku z 1978 r. Nr 8 poz. 14)	48	Obłężo 144i	Kępice Bronowo	Głaz narzutowy	8,2	1,1	-
3	Ogłoszenie Wojewody Słupskiego z dnia 4 grudnia 1978 r. (Dz. Urz. WRN w Słupsku z 1978 r. Nr 8 poz. 14)	55	Obłężo 179h	Kępice Bronowo	Głaz narzutowy	12,7	1,8	-

Lp.	Podstawa prawna	Nr poz. w gmin. lub woj. rejestrze namników przwradw.	Położenie		Opis obiektu			
			obręb oddz., pododdz.	gmina, leśnictwo	gatunek nazwa uwagi	obwód [cm]	wysokość [m]	stan zdrowotny
1	2	3	4	5	6	7	8	9
4	Ogłoszenie Wojewody Słupskiego z dnia 4 grudnia 1978 r. (Dz. Urz. WRN w Słupsku z 1978 r. Nr 8 poz. 14)	43	Warcino 113j	Kępice Szkolne	Głaz narzutowy	8,7	1,5	-
5	Ogłoszenie Wojewody Słupskiego z dnia 4 grudnia 1978 r. (Dz. Urz. WRN w Słupsku z 1978 r. Nr 8 poz. 14)	84	Warcino 160d	Kępice Pustowo	Głaz narzutowy	10,0	1,35	-
6	Ogłoszenie Wojewody Słupskiego z dnia 31 maja 1984 r. (Dz. Urz. WRN w Słupsku z 1984 r. Nr 8 poz. 23)	291	Warcino 160d	Kępice Pustowo	Głaz narzutowy	8,3	0,5	-
7	Ogłoszenie Wojewody Słupskiego z dnia 31 maja 1984 r. (Dz. Urz. WRN w Słupsku z 1984 r. Nr 8 poz. 23)	292	Warcino 163h	Kępice Pustowo	Głaz narzutowy	7,7	1,6	-
8	Ogłoszenie Wojewody Słupskiego z dnia 4 grudnia 1978 r. (Dz. Urz. WRN w Słupsku z 1978 r. Nr 8 poz. 14)	10	Warcino 167l	Kępice Pustowo	Głaz narzutowy	10,1 7	1,5	-

Lp.	Podstawa prawna	Nr poz. w gmin. lub woj. rejestrze namników przwradw.	Położenie		Opis obiektu			
			obręb oddz., pododdz.	gmina, leśnictwo	gatunek nazwa uwagi	obwód [cm]	wysokość [m]	stan zdrowotny
1	2	3	4	5	6	7	8	9
9	Ogłoszenie Wojewody Słupskiego z dnia 4 grudnia 1978 r. (Dz. Urz. WRN w Słupsku z 1978 r. Nr 8 poz. 14	45	Warcino 206c	Kępage Podgóry	Głaz narzutowy	9,4	1,15	-
10	Ogłoszenie Wojewody Słupskiego z dnia 31 maja 1984 r. (Dz. Urz. WRN w Słupsku z 1984 r. Nr 8 poz. 23)	294	Warcino 206d	Kępage Pustowo	Głaz narzutowy	8,4	1,2	-
11	Ogłoszenie Wojewody Słupskiego z dnia 31 maja 1984 r. (Dz. Urz. WRN w Słupsku z 1984 r. Nr 8 poz. 23)	293	Warcino 213f	Kępage Pustowo	Głaz narzutowy	9,3	1,5	-
12	Ogłoszenie Wojewody Słupskiego z dnia 4 grudnia 1978 r. (Dz. Urz. WRN w Słupsku z 1978 r. Nr 8 poz. 14)	46	Warcino 213j	Kępage Pustowo	Głaz narzutowy	16,7	2,2	-
13	Ogłoszenie Wojewody Słupskiego z dnia 31 maja 1984 r. (Dz. Urz. WRN w Słupsku z 1984 r. Nr 8 poz. 23)	290	Warcino 222a	Kępage Pustowo	Głaz narzutowy	8,5	1,3	-

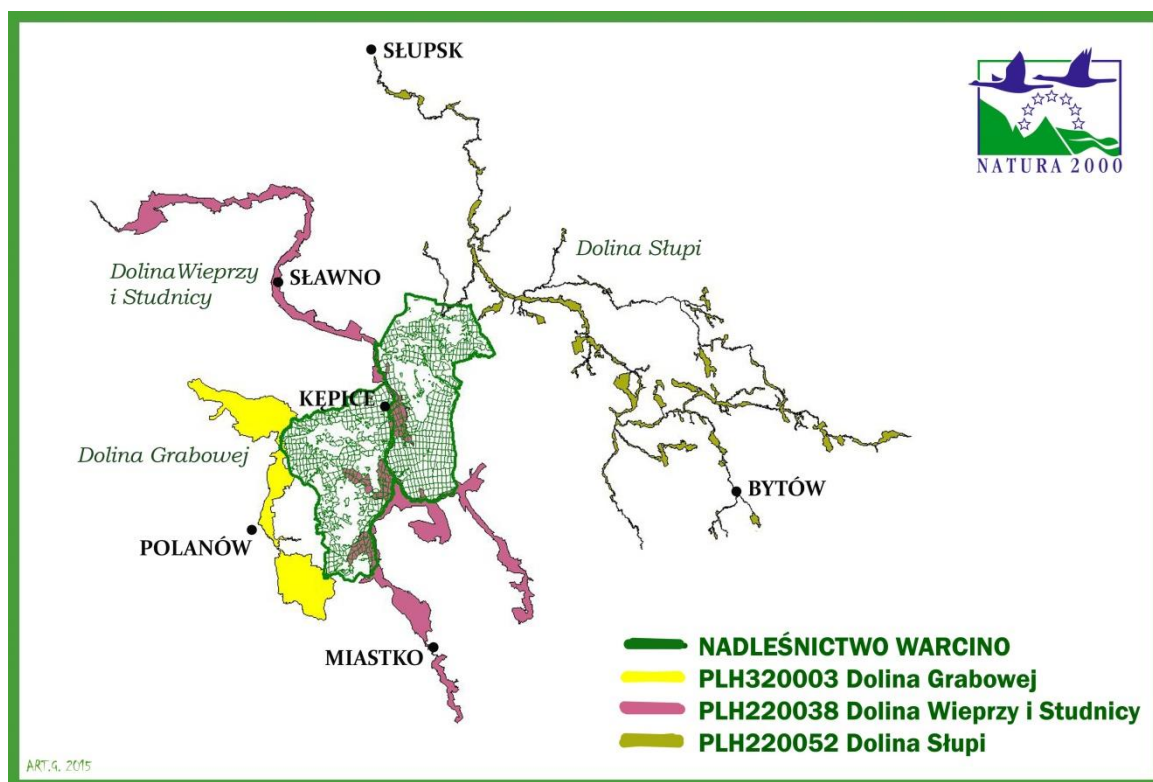
Lp.	Podstawa prawna	Nr poz. w gmin. lub woj. rejestrze namników przwródv.	Położenie		Opis obiektu			
			obręb oddz., pododdz.	gmina, leśnictwo	gatunek nazwa uwagi	obwód [cm]	wysokość [m]	stan zdrowotny
1	2	3	4	5	6	7	8	9
14	Ogłoszenie Wojewody Słupskiego z dnia 4 grudnia 1978 r. (Dz. Urz. WRN w Słupsku z 1978 r. Nr 8 poz. 14)	60	Warcino 263d	Kępice Pustowo	Głaz narzutowy	8,5	1,1	-

5. Obszary Natura 2000

Według stanu na 01.01.2016 r. w zasięgu terytorialnym Nadleśnictwa Warcino występują obszary mające znaczenie dla Wspólnoty (OZW)/ specjalne obszary ochrony siedlisk (SOO):

- PLH220038 „Dolina Wieprzy i Studnicy”,
- PLH320003 „Dolina Grabowej”,
- PLH220052 „Dolina Słupi”.

SOO – specjalne obszary ochrony siedlisk zgodnie z dyrektywą z dnia 21.05.1992 r. w sprawie ochrony naturalnych siedlisk oraz dzikiej fauny i flory, zwanej dyrektywą siedliskową lub habitatową.



Mapa Nadleśnictwa Warcino i całych obszarów Natura 2000 znajdujących się w jego granicach

PLH 320003 „DOLINA GRABOWEJ”

Obszar o powierzchni 8 255,34 ha, położony wzdłuż rzeki Grabowej. Jest ujęty na liście Ministra Środowiska przesłanej do Komisji Europejskiej.

Rzeka Grabowa stanowi ważny korytarz ekologiczny. Dolinę Grabowej porastają głównie lasy mieszane (38% pow.) oraz lasy liściaste (25% pow.). Znaczną część zajmują obszary źródliskowe. Ogółem można tu wyróżnić 16 typów siedlisk wyszczególnionych w Załączniku I Dyrektywy Siedliskowej.

W zasięgu terytorialnym Nadleśnictwa Warcino obszar „Dolina Grabowej” występuje w północno – zachodniej części obrębu Warcino, w województwie zachodniopomorskim, w gminie Polanów. W zasięgu Nadleśnictwa Warcino PLH320003 zajmuje powierzchnię 84,36 ha (1,0% obszaru), z czego na gruntach Nadleśnictwa - 52,11 ha.

PLH 220038 „DOLINA WIEPRZY I STUDNICY”

Obszar o powierzchni 14 349,03 ha, położony w dolinie rzek Wieprzy i Studnicy oraz ich dopływów. Jest to specjalny obszar ochrony siedlisk, który został zgłoszony do Komisji Europejskiej przez organizacje pozarządowe na tzw. „Shadow List”. Uzupełnienie projektu sieci Natura 2000 o ten obszar uznano za niezbędny, ze względu na występowanie rzadkich chronionych siedlisk przyrodniczych (nizinne i podgórskie rzeki ze zbiorowiskami włośnienniczników, źródlika wapienne, torfowiska alkaliczne) oraz gatunków zwierząt z gromady ryb (koza, głowacz biało płetwy, minóg strumieniowy, minóg rzeczny, łosoś atlantycki, różanka). Obszar funkcjonuje na podstawie Zarządzenia Regionalnego Dyrektora Ochrony Środowiska w Gdańsku i Regionalnego Dyrektora Ochrony Środowiska w Szczecinie z dnia 6 maja 2014 r. w sprawie ustanowienia planu zadań ochronnych dla obszaru N 2000 Dolina Wieprzy i Studnicy. W zasięgu Nadleśnictwa Warcino PLH220038 zajmuje powierzchnię 3340,57 ha, z czego na gruntach Nadleśnictwa - 2540,29 ha.

PLH220052 „DOLINA SŁUPI”

Obszar o powierzchni 6991,48 ha, obejmuje rzekę Słupię od Sulęcyna do jej ujścia do morza w Ustce oraz większość jej dopływów. W zasięgu administracyjnym Nadleśnictwa Warcino znajduje się jedynie 27,55 ha tego obszaru, jednak jest on w całości poza gruntami należącymi do Nadleśnictwa. Obszar ten jest szczególnie ciekawy przyrodniczo jeżeli chodzi o tarliska ryb, oraz lasy łęgowe w sąsiedztwie rzeki.

6. Gatunki roślin i zwierząt podlegających ochronie gatunkowej

Ochrona gatunkowa ma na celu zapewnienie przetrwania i właściwego stanu ochrony dziko występujących roślin, zwierząt, grzybów oraz ich siedlisk, gatunków rzadko występujących, endemicznych, podatnych na zagrożenia i zagrożonych wyginięciem oraz objętych ochroną na podstawie umów międzynarodowych, a także zachowanie różnorodności gatunkowej i genetycznej.

Miejsca rozrodu i regularnego przebywania zwierząt objętych ochroną gatunkową

Na terenie Nadleśnictwa Warcino aktualnie zatwierdzone są 3 strefy ochronne.

Lp.	Nazwa polska	Nazwa łacińska	Lokalizacja: obręb leśny leśnictwo	Strefa ochrony całorocznej	Strefa ochrony okresowej	Okresowy termin ochrony
				Powierzchnia [ha]		
1	2	3	4	5	6	7
1	Bielik	<i>Haliaeetus albicilla</i>	Obłęże Osieki – Przyjezierze	10,06	87,69	1.01 – 31.07
2	Bielik	<i>Haliaeetus albicilla</i>	Warcino – Osowo	29,95	75,48	1.01 – 31.07
3	Bocian czarny	<i>Ciconia nigra</i>	Warcino – Pustowo	11,22	33,90	15.03 – 31.08

Podstawą wyznaczenia stref ochrony są:

- Decyzja Wojewody Pomorskiego z dnia 23.02.2005 r.
- Decyzja RDOŚ z dnia 23.07.2009 r.
- Decyzja Wojewody Pomorskiego z dnia 09.06.2008 r.
- Decyzja RDOŚ z dnia 09.12.2013 r.

Akty prawne regulujące zasady ochrony przyrody:

- **Ustawa o Ochronie Przyrody z dnia 16 kwietnia 2004 roku (Dz. U. z 2009 r. Nr 151, poz. 1220, z późn. zm.).**

Wyrażam zgodę na upublicznienie w BIP

.....