

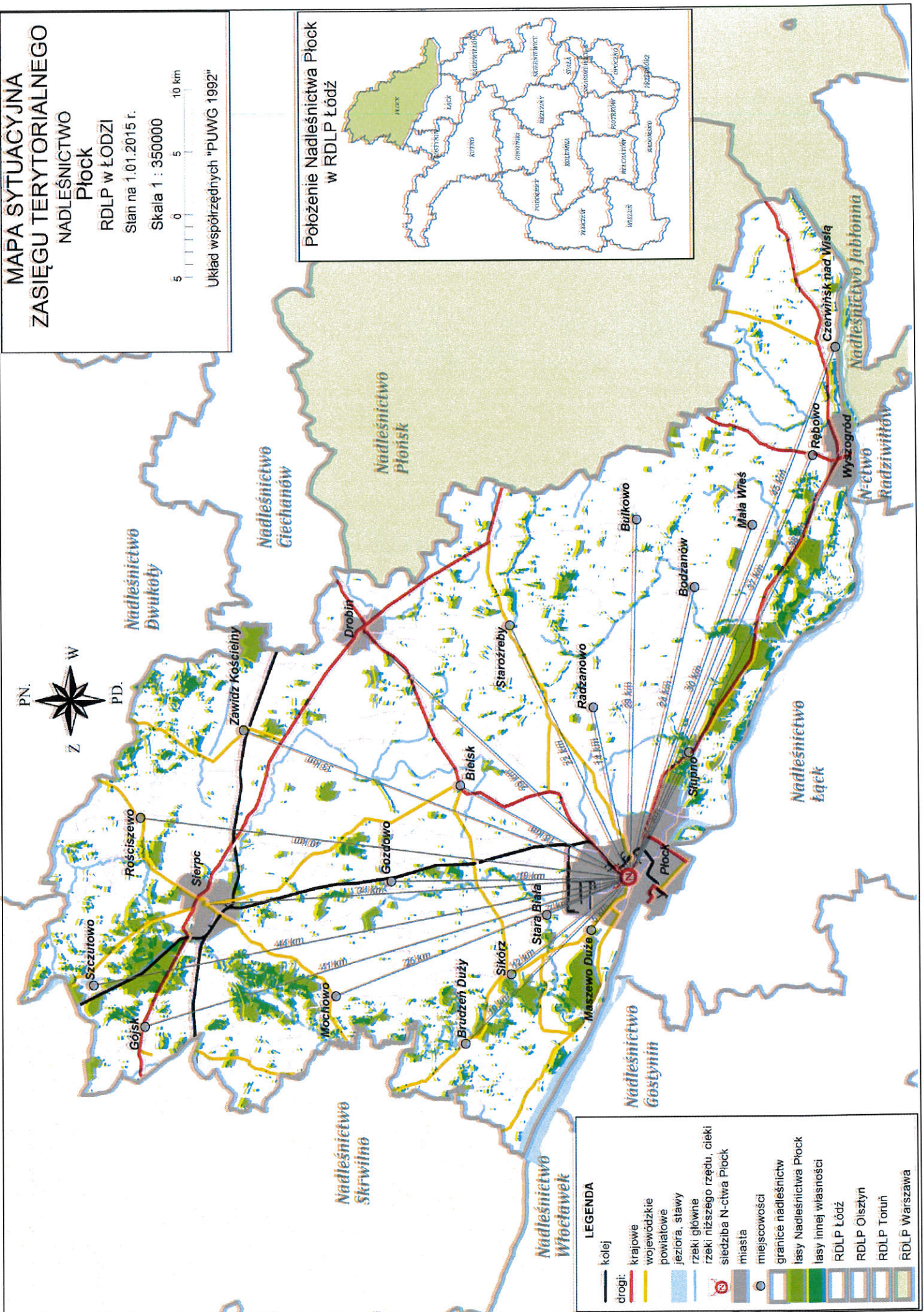
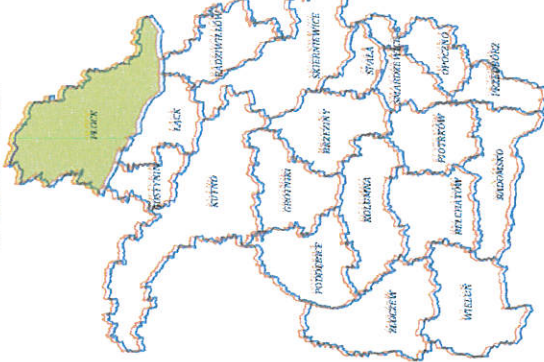
MAPA SYTUACYJNA ZASIĘGU TERYTORIALNEGO NADLEŚNICTWA PŁOCK

NADLEŚNICTWO
PŁOCK
RDLP w ŁODZI
Stan na 1.01.2015 r.
Skala 1 : 350000

0 5 10 km

Układ współrzędnych "PUWG 1992"

Położenie Nadleśnictwa Płock
w RDLP Łódź



LEGENDA

- kolej
- drogi:
 - krajowe
 - wojewódzkie
 - powiatowe
 - jeziora, stawy
 - rzeki, główne
 - rzeki niższego rzędu, cieki
 - siedziba N-ctwa Płock
 - miasta
 - mięscowości
 - granice nadleśnictw
 - lasy Nadleśnictwa Płock
 - lasy innej własności
 - RDLP Łódź
 - RDLP Olsztyn
 - RDLP Toruń
 - RDLP Warszawa

Nadleśnictwo na dzień 31 grudnia 2014 r., posiada księgi wieczyste dla 99,4% powierzchni gruntów w zarządzie nadleśnictwa, tj. 14 494,70 ha. Brakujący procent (0,6%), stanowią grunty w stosunku, do których toczy się postępowanie sądowe.

Szczegółowe dane powierzchniowe uwzględniające podział administracyjny, zestawione są w Tabeli I „Zestawienie powierzchni gruntów nadleśnictwa wg rodzajów użytków gruntowych, kategorii użytkowania i grup rodzajów powierzchni, zgodnie z podziałem administracyjnym kraju”, która załączona jest w części tabelarycznej niniejszego elaboratu.

Tab. 9 [Tabela I]. Syntetyczne zestawienie powierzchni gruntów nadleśnictwa wg rodzajów użytków gruntowych, kategorii użytkowania i grup rodzajów powierzchni

Grupa i rodzaj użytku oraz kategorii użytkowania	Pow. [ha]	%
1	2	3
1. Lasy - razem	14 131,5881	96,91
1.1. Grunty leśne zalesione – razem	13 696,4718	93,93
1) drzewostany - razem	13 667,1132	93,73
2) plantacje drzew - razem	29,3586	0,20
w tym:		
- plantacje nasienne	10,1900	0,07
- plantacje drzew szybkorosnących	19,1686	0,13
1.2. Grunty leśne niezalesione – razem	131,1188	0,90
1) w produkcji ubocznej - razem	8,1920	0,06
w tym:		
- plantacje choinek i krzewów	4,6445	0,03
- poletka łowieckie	3,5475	0,03
2) do odnowienia - razem	58,2682	0,40
w tym:		
- halizny	0,5215	0,00
- zręby	57,0200	0,39
- płazowiny	0,7267	0,01
3) pozostałe leśne niezalesione - razem	64,6586	0,44
w tym:		
- przewidziane do naturalnej sukcesji	54,8158	0,37
- objęte szczególnymi formami ochrony	3,1500	0,02
- przewidziane do małej retencji	4,3000	0,03
- przewidziane do wyłączenia z produkcji	2,3928	0,02
1.3. Grunty związane z gospodarką leśną	303,9975	2,08
w tym:		
1) budynki i budowle	5,3631	0,04
2) urządzenia melioracji wodnych	43,8039	0,30
3) linie podziału przestrzennego lasu	81,7422	0,56
4) drogi leśne	136,2289	0,93
5) tereny pod liniami energetycznymi	27,0694	0,18
6) szkółki leśne	6,1700	0,04
7) miejsca składowania drewna	2,4100	0,02
8) parkingi leśne	1,2100	0,01
9) urządzenia turystyczne	-	-

Grupa i rodzaj użytku oraz kategorii użytkowania	Pow. [ha]	%
1	2	3
2. Grunty zadrzewione i zakrzewione - razem	3,5304	0,02
Grunty leśne oraz zadrzewione i zakrzewione - razem	14 135,1185	96,93
3. Użytki rolne - razem	248,8398	1,71
3.1. Grunty orne - razem	170,5759	1,17
w tym:		
1) role	169,1659	1,16
2) plantacje, poletka, składy drewna i szkółki na gruntach rolnych	1,4100	0,01
3) ugory, odłogi	-	-
3.2. Sady	0,2700	0,00
3.3. Łąki trwałe	20,7100	0,14
3.4. Pastwiska trwałe	54,4157	0,38
3.5. Grunty rolne zabudowane	2,3839	0,02
3.6. Grunty pod stawami rybnymi	-	-
3.7. Grunty pod rowami rolnymi	0,4843	0,00
4. Grunty pod wodami - razem	5,3184	0,04
w tym:		
4.1. Grunty pod wodami powierzchniowymi płynącymi	0,5384	0,01
4.2. Grunty pod wodami powierzchniowymi stojącymi	4,7800	0,03
4.3. Grunty pod morskimi wodami wewnętrznymi	-	-
5. Użytki ekologiczne - razem	161,1130	1,10
6. Tereny różne - razem	7,7097	0,05
w tym:		
1) grunty przeznaczone do rekultywacji oraz niezagos. grunty zrekult.	-	-
2) wały ochronne nieprzystosowane do ruchu kołowego	-	-
3) grunty wyłączone z produkcji (poza gruntami pod zabudowę)	7,7097	0,05
4) różne inne	-	-
7. Grunty zabudowane i zurbanizowane - razem	9,7149	0,07
w tym:		
7.1. Tereny mieszkaniowe	0,3053	0,00
7.2. Tereny przemysłowe	-	-
7.3. Tereny zabudowane inne	0,5350	0,01
7.4. Zurbanizowane tereny niezabudowane	0,0941	0,00
7.5. Tereny rekreacyjno-wypoczynkowe - razem	8,6900	0,06
w tym:		
1) ośrodki wypoczynkowe i tereny rekreacyjne	8,5100	0,06
2) tereny zabytkowe	0,1800	0,00
3) tereny sportowe	-	-
4) ogrody zoologiczne i botaniczne	-	-
5) tereny zieleni nieurządzonej	-	-
7.6. Użytki kopalne	-	-
7.7. Tereny komunikacyjne razem	0,0905	0,00
w tym:		
1) drogi	0,0905	0,00
2) tereny kolejowe	-	-
3) inne tereny komunikacyjne	-	-

Grupa i rodzaj użytku oraz kategorii użytkowania	Pow. [ha]	%
1	2	3
8. Nieużytki - razem	14,1854	0,10
w tym:		
1) bagna	9,0154	0,06
2) piaski	-	-
3) utwory fizjograficzne	-	-
4) wyrobiska nieprzeznaczone do rekultywacji	5,1700	0,04
Razem (2-8) Grunty niezaliczone do lasów	450,4116*	3,09
w tym: - grunty przeznaczone do zalesienia	0,00	0,00
Ogółem (1-8)	14 581,9997*	100,00
	0,9191¹⁾	
	14 582,9198²⁾	

* powierzchnia została podana bez współwłasności

¹⁾ powierzchnia współwłasności

²⁾ powierzchnia ze współwłasnością

Powierzchnia w ha (z dokładnością. do 1 ara) wynikająca z opisów taksacyjnych:

lasy : 14 131,55 ha

nieleśna : 451,35 ha

Ogółem : 14 582,90 ha

Gruntami niezalesionym, przeznaczonymi do wyłączenia z produkcji - o powierzchni 2,3928 ha - są m.in. niewielkie fragmenty gruntów powstałe w wyniku podziałów geodezyjnych działek ewidencyjnych, poprzedzających przekazanie gruntów m.in. pod inwestycje drogowe, jak również grunty po dawnych osadach leśnych, pod linią energetyczną, rurociągiem, wykorzystywane, jako parking itp.

2.3. Charakterystyka warunków przyrodniczych w zasięgu działania nadleśnictwa

2.3.1. Przynależność do jednostek fizyczno-geograficznych oraz przyrodniczo-leśnych

Pod względem geograficznym, zgodnie z podziałem przedstawionym przez J. Kondrackiego w *Geografii regionalnej Polski* z 1998 r., omawiany teren należy do następujących jednostek fizyczno-geograficznych:

Obszar - Europa Zachodnia

Podobszar - Pozaalpejska Europa Zachodnia

Prowincja - Niż Środkowoeuropejski

Podprowincja – Pojezierza Południowobałtyckie

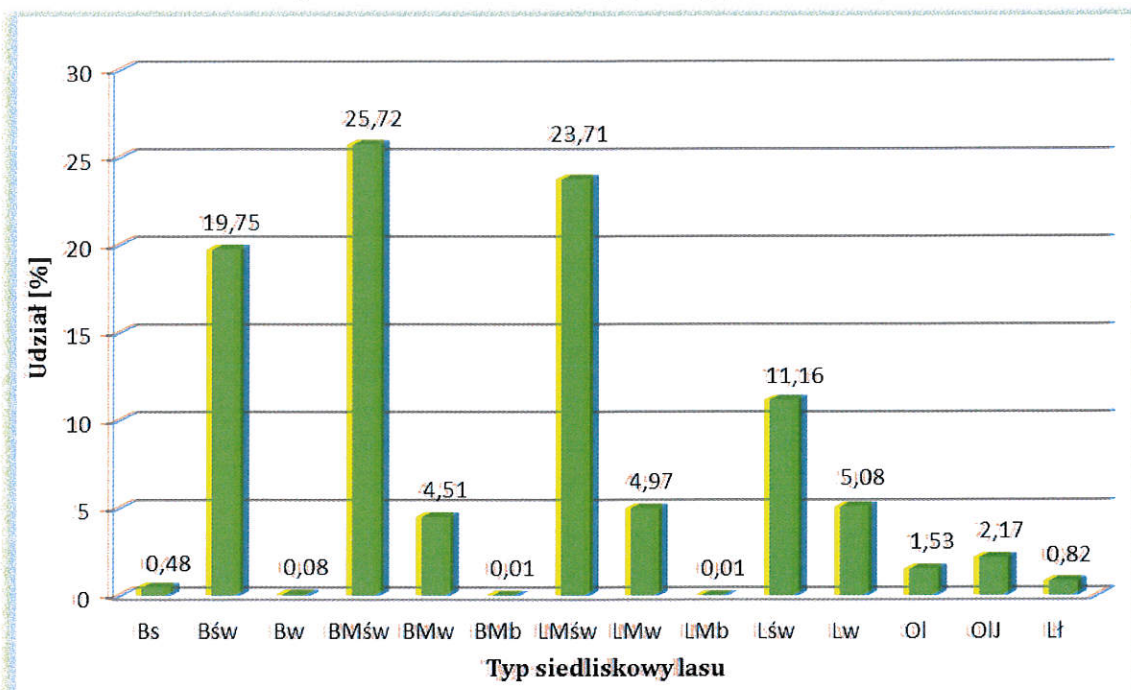
Makroregion – Pojezierze Chełmińsko-Dobrzyńskie

Mezoregion – Pojezierze Dobrzyńskie

Mezoregion – Równina Urszulewska

Na terenie nadleśnictwa opisano **5110,43 ha** drzewostanów na gruntach porolnych, co stanowi **37,31%** powierzchni leśnej zalesionej.

Wykres 2. Procentowy udział typów siedliskowych lasu w powierzchni leśnej na terenie Nadleśnictwa Płock - wg stanu na 1.01.2015 r. (wynikający z tab. 17)



W Nadleśnictwie Płock przeważają świeże siedliska (borowe i lasowe), zajmujące łącznie w nadleśnictwie 80,35%. Siedliska wilgotne (lasowe i borowe) zajmują łącznie 14,64% powierzchni, siedliska zalewowe 2,99%, siedliska bagienne (lasowe i borowe) 1,54%, a siedliska suche 0,48%. Ogółem siedliska borowe (suche, świeże, wilgotne, bagienne), zajmują w nadleśnictwie 50,56% powierzchni, a siedliska lasowe (świeże, wilgotne, bagienne, zalewowe) 49,44%. Spośród wszystkich typów siedliskowych lasu, największe powierzchnie w nadleśnictwie zajmuje BMśw (25,72%), LMśw (23,71%), Bśw (19,75%), Lśw (11,16%), Lw (5,08%), LMw (4,97%), BMw (4,51%). Na pozostałe 7 typów siedliskowych lasu przypada 5,10%.

Dla wszystkich siedlisk w oparciu o wyniki prac glebowo-siedliskowych określono, w trakcie prac taksacyjnych, wariant uwilgotnienia oraz stan siedliska leśnego.

Siedliska w stanie naturalnym i zbliżonym do naturalnego występują łącznie na **8 154,90 ha**, stanowiąc w nadleśnictwie **59,54%** powierzchni leśnej zalesionej. Siedliska w stanie zniekształconym odnotowano łącznie na **5 490,38 ha**, stanowiąc **40,09%**, a siedliska zdegradowane **51,16 ha**, stanowiąc **0,37%** powierzchni leśnej zalesionej.

Żyzność i wilgotność siedliska decyduje o przyjęciu typów drzewostanów i wynikających z nich orientacyjnych składów upraw.

Tab. 25. Zestawienie powierzchni drzewostanów wg dominujących funkcji lasu

Wyszczególnienie	Nadleśnictwo	
	powierzchnia [ha]	%
Rezerваты	302,24	2,17
Lasy ochronne	10 206,74	73,83
Lasy gospodarcze	3 318,59	24,00
Razem	13 825,57	100,00

Dla nadleśnictwa sporządzono mapy przeglądowe obszarów chronionych i funkcji lasu w skali 1: 25 000. Na mapach tych uwidoczniło tła zasięgow form ochrony przyrody i lasów ochronnych (odrębnymi kolorami wg przewodnich kategorii ochronności) oraz naniesiono siedliska przyrodnicze.

2.4.1. Lasy rezerwatowe

Rezerваты przyrody obejmują obszary zachowane w stanie naturalnym lub mało zmienionym, ekosystemy, ostoje i siedliska przyrodnicze, a także siedliska roślin, zwierząt i siedliska grzybów oraz twory i składniki przyrody nieożywionej – wyróżniające się szczególnymi wartościami przyrodniczymi, naukowymi, kulturowymi lub walorami krajobrazowymi.

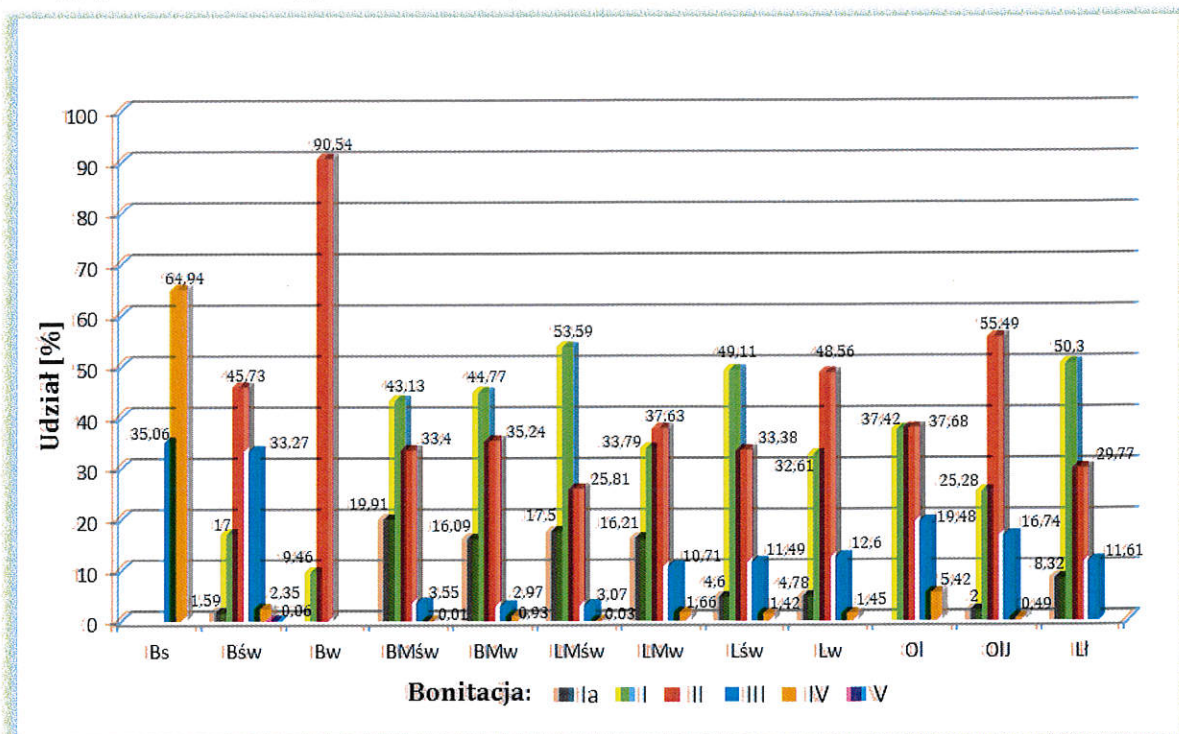
Dla rezerwatów przyrody sporządza się i realizuje plan ochrony, który ustanawia się w terminie 5 lat od dnia uznania obszaru za rezerwat. (art. 18 ust. 1 i 2 *Ustawy o ochronie przyrody*). Projekt planu ochrony dla rezerwatu przyrody sporządza dyrektor RDOŚ lub po uzgodnieniu z nim - zarządzający rezerwatem albo sprawujący nadzór nad rezerwatem (art. 19 ust. 1 pkt. 2 *Ustawy o ochronie przyrody*). Plan ochrony rezerwatu przyrody sporządza się na okres 20 lat (art. 20 ust. 1 *Ustawy o ochronie przyrody*).

Sporządzający projekt planu ochrony musi zapewnić możliwość udziału społeczeństwa, na zasadach i w trybie określonym w ustawie z dnia 3 października 2008 r. Projekt planu ochrony wymaga zaopiniowania przez właściwe miejscowo rady gmin. Dyrektor RDOŚ ustanawia w drodze aktu prawa miejscowego w formie zarządzenia - plan ochrony dla rezerwatu przyrody w terminie 6 miesięcy od dnia otrzymania projektu planu.

Z pośród wszystkich rezerwatów położonych w granicy zasięgu terytorialnego nadleśnictwa, żaden z rezerwatów nie posiada aktualnego planu ochrony.

Na terenie gruntów nadleśnictwa znajdują się trzy rezerваты przyrody. Szczegółowego omówienia rezerwatów dokonano w *Programie ochrony przyrody*.

Wykres 4. Procentowy udział powierzchni drzewostanów wg bonitacji gatunków panujących w ramach typów siedliskowych lasu na terenie Nadleśnictwa Płock



W skali nadleśnictwa drzewostany wykazujące bonitację Ia, rosną na ogólnej powierzchni 1 645,68 ha, tj. 12,02% w stosunku do ogólnej powierzchni - leśnej zalesionej. Największą powierzchnię zajmują na siedlisku: BMśw – 5,13% (702,46 ha), LMśw – 4,17% (571,48 ha), LMw – 0,81% (110,31 ha), BMw – 0,73% (99,69 ha), Lśw – 0,52% (70,62 ha) w stosunku do ogólnej powierzchni - leśnej zalesionej - nadleśnictwa. Na pozostałe siedliska: Bśw, Lw, Olj, Lł przypada 91,12 ha (0,66%) ogółu powierzchni leśnej zalesionej.

W skali nadleśnictwa drzewostany wykazujące bonitację I, rosną na ogólnej powierzchni 5 418,41 ha, tj. 39,55%. Największą powierzchnię zajmują na siedlisku LMśw – 1 749,56 ha (12,77%), BMśw – 1 521,55 ha (11,11%), Lśw – 754,00 ha (5,50%), Bśw – 461,00 ha (3,37%), BMw – 277,33 ha (2,02%), LMw – 229,94 ha (1,68%), Lw – 227,49 ha (1,66%), Olj – 72,99 ha (0,53%), Ol – 70,15 ha (0,51%). Na pozostałe siedliska: Bw, Lł przypada 54,4 ha (0,40%).

W skali nadleśnictwa drzewostany wykazujące bonitację II, rosną na ogólnej powierzchni 4 858,97 ha, tj. 35,48%. Największą powierzchnię zajmują na siedlisku: Bśw – 1 240,07 ha (9,06%), BMśw – 1 178,33 ha (8,60%), LMśw – 842,89 ha (6,16%), Lśw – 512,39 ha (3,74%), Lw – 338,81 ha (2,47%), LMw – 256,08 ha (1,87%), BMw – 218,37 ha (1,59%), Olj – 160,28 ha (1,17%), Ol – 70,66 ha (0,52%). Na pozostałe siedliska: Bw, Lł przypada 41,09 ha (0,30%).

W skali nadleśnictwa drzewostany wykazujące bonitację III, rosną na ogólnej powierzchni 1 603,37 ha, tj. 11,71%. Największą powierzchnię zajmują na siedlisku: Bśw – 902,05 ha (6,59%), Lśw – 176,35 ha (1,29%), BMśw – 125,12 ha (0,91%), LMśw – 100,23 ha (0,73%), Lw – 87,93 ha (0,64%), LMw – 72,86 ha (0,53%). Na pozostałe siedliska: Bs, BMw, Ol, Olj, Lł przypada 138,83 ha (1,02%).

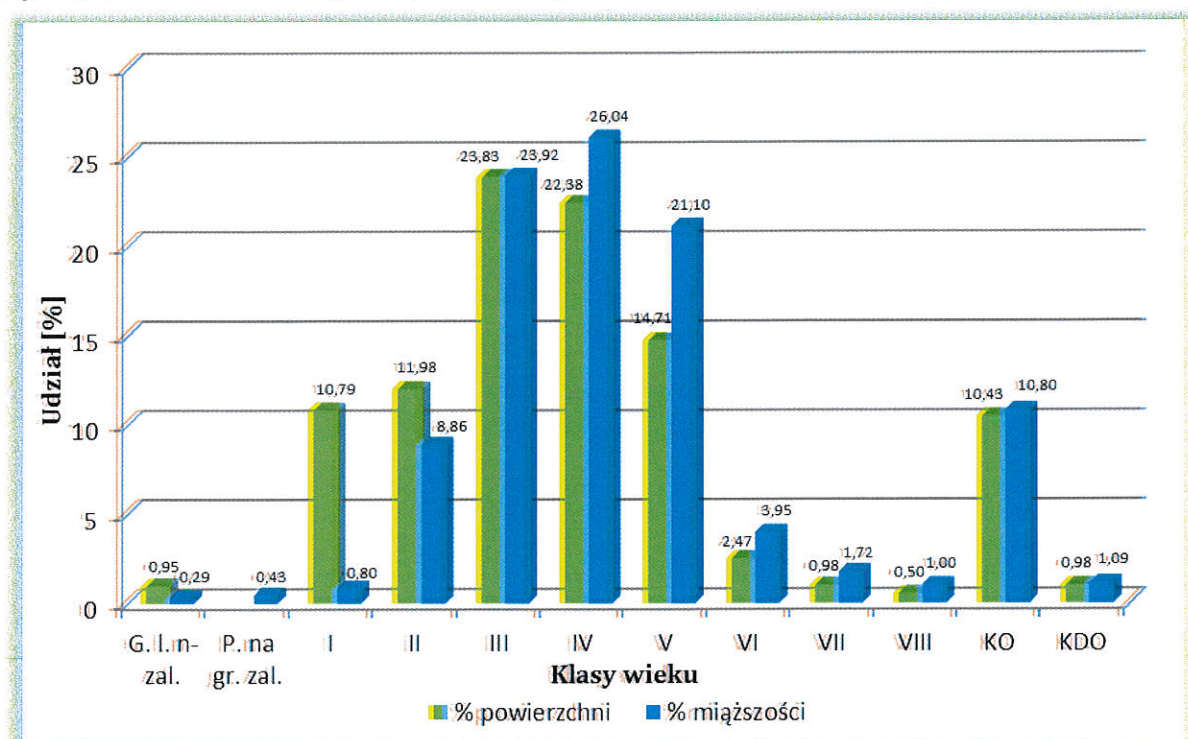
Drzewostany IV bonitacji rosną na ogólnej powierzchni 168,35 ha, tj. 1,23%. Największą powierzchnię zajmują na siedlisku Bśw – 63,63 ha (0,47%), Bs – 43,04 ha (0,31%), Lśw – 21,74 ha (0,16%). Na pozostałe siedliska: BMw, LMśw, LMw, Lw, Ol i Ol przypada 39,94 ha (0,29%) powierzchni leśnej zalesionej nadleśnictwa.

Drzewostany V bonitacji rosną na ogólnej powierzchni 1,66 ha, tj. 0,01%, jedynie na siedlisku Bśw.

b) Powierzchniowy i miąższościowy udział drzewostanów w klasach wieku

Procentowe zestawienie powierzchni i zapasu poszczególnych klas wieku drzewostanów nadleśnictwa przedstawia poniższy wykres:

Wykres 5. Powierzchniowy i miąższościowy udział klas wieku w Nadleśnictwie Płock



Powierzchnia leśna (zalesiona i niezalesiona) w Nadleśnictwie Płock wynosi 13 827,57 ha, a zasoby miąższości wynoszą 3 206 582 m³. Pod względem miąższościowym przeważają drzewostany IV klasy wieku, których udział wynosi 26,04% (834 950 m³). Niewiele mniejsza miąższość przypada na drzewostany III i V klasy wieku, których udział w ogólnej miąższości zasobów kształtuje się odpowiednio: 23,92% (766 945 m³) i 21,10% (676 585 m³). O ponad połowę mniejszy udział zasobów, tj. 8,86% (283 980 m³) przypada na II klasę wieku. Na I klasę wieku przypada jedynie 0,80% (25 675 m³). Udział drzewostanów VI-VIII klasy wieku wynosi łącznie 6,67% (213 980 m³), gdzie na klasę VI przypada 3,95% (126 835 m³), na VII 1,72% (55 165 m³), a na VIII 1,00% (31 980 m³). Stosunkowo duży udział miąższości zasobów, tj. 10,80% (346 330 m³) przypada na KO, natomiast znacząco mniejszy, tj. 1,09% (34 915 m³) na

KDO. Znikomymi udziałami w zasobach miąższości charakteryzują się grunty leśne niezalesione oraz przestoje na gruntach zalesionych, odpowiednio 0,29% (9 353 m³) i 0,43% (13 869 m³).

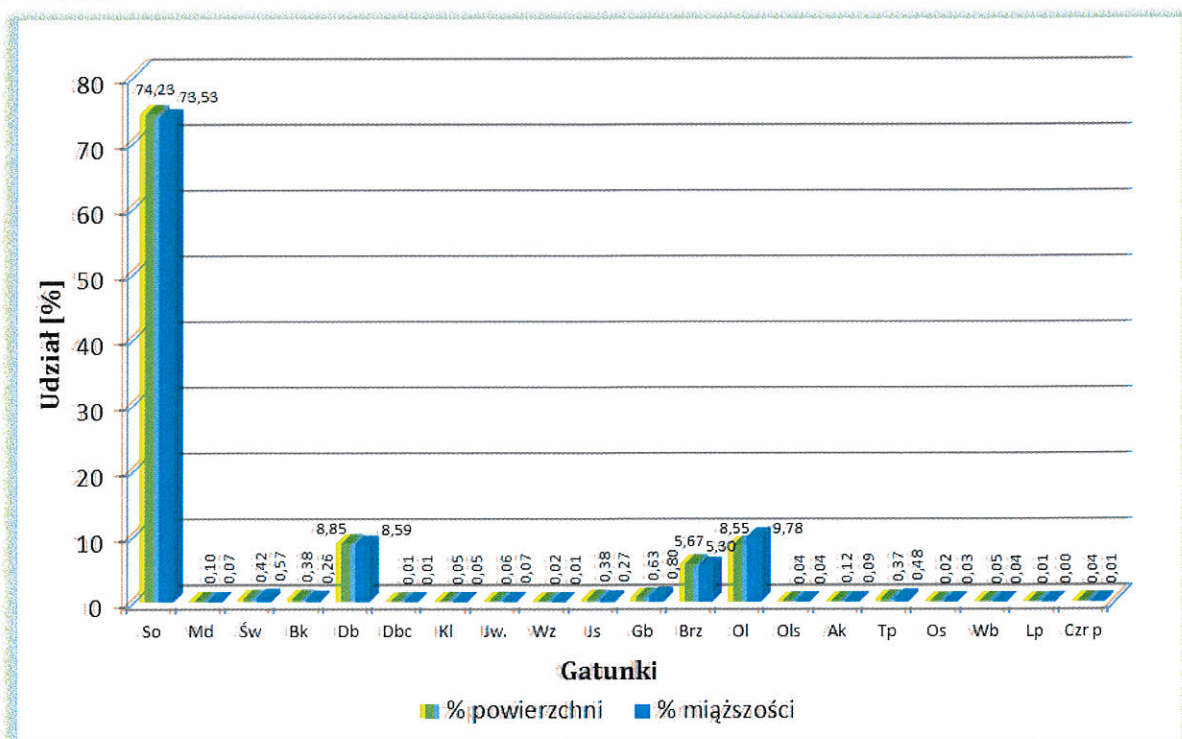
Pod względem powierzchniowym w Nadleśnictwie Płock przeważają drzewostany III klasy wieku, które stanowią 23,83% (3 295,72 ha) powierzchni leśnej zalesionej i niezalesionej. Niewiele mniej, tj. 22,38% (3 095,26 ha) przypada na IV klasę wieku, natomiast na V klasę wieku przypada 14,71% (2 033,51 ha). Udział drzewostanów VI-VIII klasy wieku wynosi łącznie 3,95% (546,70 ha), gdzie na klasę VI przypada 2,47% (342,10 ha), na VII 0,98% (135,51 ha), a na VIII 0,50% (69,09 ha) powierzchni leśnej zalesionej i niezalesionej. Udział powierzchniowy drzewostanów młodszych, a więc I i II klasy wieku jest relatywnie wysoki, wynosząc odpowiednio: 10,79% (1 492,40 ha) i 11,98% (1 655,67 ha). Stosunkowo duży udział powierzchniowy, tj. 10,43% (1 441,33 ha) przypada na KO, natomiast stosunkowo niewielki, tj. 0,98% (135,85 ha) na KDO. Również stosunkowo niewielkim udziałem powierzchniowym charakteryzują grunty leśne niezalesione, stanowiąc 0,95% (131,13 ha) powierzchni leśnej zalesionej i niezalesionej.

Przeciętny wiek, obliczony dla drzewostanów nadleśnictwa wynosi **60 lat**, a przeciętna zasobność **232 m³/ha**.

c) Powierzchniowy i miąższościowy udział drzewostanów wg gatunków panujących

Na podstawie danych z tabeli III przedstawiono w formie diagramu udział procentowy powierzchni i miąższości drzewostanów według gatunków panujących.

Wykres 6. Procentowy udział powierzchni i miąższości drzewostanów wg gatunków panujących w Nadleśnictwie Płock

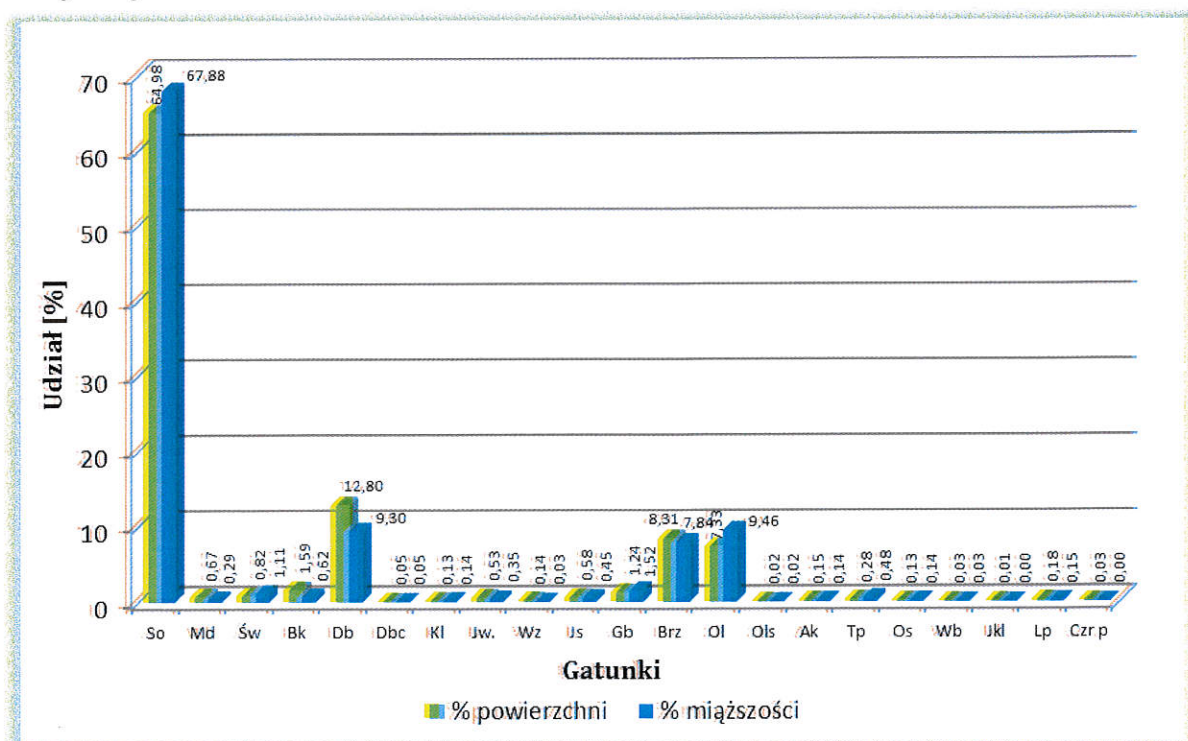


Łącznie w Nadleśnictwie Płock występują 24 gatunki panujące. Gatunkami o największym udziale są: sosna (wraz z sosną banką i czarną), dąb (wraz z dębem szypułkowym i bezszypułkowym), olsza i brzoza. Sosna (wraz z sosną banką i czarną) w nadleśnictwie stanowi powierzchniowo 74,23% oraz miąższościowo 73,53%. Modrzew jako gatunek panujący stanowi powierzchniowo 0,10% oraz miąższościowo 0,07%, natomiast świerk stanowi odpowiednio 0,42% powierzchni i 0,57% zapasu. Sosna tworzy przeważnie drzewostany jednogatunkowe lub z domieszką, głównie brzozy i dębu oraz w mniejszym procencie ze świerkiem, modrzewiem, olszą, akacją, osiką, lipą czy jesionem. Sosna jako gatunek panujący występuje na większości zaewidencjonowanych siedlisk za wyjątkiem LMb. Gatunki iglaste (So, Md, Św), zajmują łącznie 74,75% powierzchni i 74,17% zapasu. Z gatunków liściastych największą powierzchnię jako gatunek panujący zajmuje: dąb (wraz z dębem szypułkowym i bezszypułkowym) 8,85% powierzchni (8,59% zapasu), olsza 8,55% powierzchni (9,78% zapasu) i brzoza 5,67% powierzchni (5,30% zapasu). Pozostałe gatunki liściaste na terenie nadleśnictwa: Bk, Dbc, Kl, Jw, Wz, Js, Gb, Ols, Ak, Tp, Os, Wb, Lp, Czp p zajmują łącznie 2,18% powierzchni i 2,16% zapasu.

d) Powierzchniowy i miąższościowy udział drzewostanów wg gatunków rzeczywistych

Rzeczywisty powierzchniowy i masowy udział gatunków głównych (przedstawionych poniżej na wykresie), wskazuje na większą różnorodność składów gatunkowych drzewostanów Nadleśnictwa Płock, niż wynika to z udziału gatunków panujących.

Wykres 7. Powierzchniowy i miąższościowy udział drzewostanów wg gatunków rzeczywistych w Nadleśnictwie Płock



Analizując powierzchniowy i miąższościowy udział drzewostanów wg gatunków rzeczywistych, na terenie Nadleśnictwa Płock stwierdzono występowanie 27 gatunków. Głównym gatunkiem lasotwórczym w nadleśnictwie jest sosna (wraz z sosną banką i czarną), zajmująca jako gatunek rzeczywisty 64,98% powierzchni i 67,88% zapasu. Modrzew jako gatunek rzeczywisty stanowi powierzchniowo 0,67% oraz miąższościowo 0,29%, natomiast świerk stanowi odpowiednio 0,82% powierzchni i 1,11% zapasu. Łącznie gatunki iglaste (So, Md, Św) stanowią powierzchniowo 66,47% i miąższościowo 69,28%. Z gatunków liściastych największą powierzchnię w nadleśnictwie zajmuje Db (wraz z dębem szypułkowym i bezszypułkowym), stanowiąc 12,80% powierzchni i 9,30% zapasu, a w dalszej kolejności: Brz (8,31% powierzchni i 7,84% zapasu), Ol (7,33% powierzchni i 9,46% zapasu) i Bk (1,59% powierzchni i 0,62% zapasu). Pozostałe gatunki: Dbc, Kl, Jw, Wz, Js, Gb, Ols, Ak, Tp, Os, Wb, Jkl, Lp, Czm p, Czm p, Jrz, wg rzeczywistego udziału zajmują łącznie 3,50% powierzchni i 3,50% zapasu.

Młode pokolenie (nalot, podsadzenia, podrost i podrost o charakterze II piętra), na terenie Nadleśnictwa Płock, zarejestrowano na powierzchni ok. 1 062 ha (powierzchnia zredukowana).

Z przedstawionych powyżej danych wynika, że w obecnych warunkach siedliskowych, gdzie siedliska lasowe (LMśw, LMw, LMb, Lśw, Lw, Ol, Olj, Lł) stanowią 49,44% ogółu powierzchni leśnej zalesionej i niezalesionej nadleśnictwa, jest za mały udział gatunków liściastych. Prowadzenie gospodarki leśnej w tych warunkach, powinno polegać na nieustannym dążeniu do uzyskania drzewostanów o pożądanym składzie gatunkowym i odpowiednim stanie zdrowotnym i sanitarnym.

Przeciętne wartości parametrów analizowanych na podstawie tabel IV i VIIa (przeciętna zasobność, przeciętny wiek, przeciętny przyrost) - dla nadleśnictwa przedstawia tabela nr 34.

Tab. 34. Przeciętne wartości analizowanych parametrów dla Nadleśnictwa Płock

parametry	stan na 1.01.2005 r.	stan na 1.01.2015 r.	różnica
przeciętna zasobność - m ³ /ha	217	232	+15 m ³ /ha
przeciętny wiek - lat	56	60	+4 lata
przyrost bieżący roczny tabl. - m ³ /ha	5,69	5,70	+ 0,01 m ³ /ha

Wzrost przeciętnej zasobności w nadleśnictwie o 15 m³/ha i bieżącego przyrostu rocznego o 0,01 m³/ha, związany jest z dużym potencjałem produkcyjnym drzewostanów oraz większą dokładnością określania tych cech (nowe programy obliczeniowe Taksator). Przeciętny wiek drzewostanów w nadleśnictwie jest wysoki – wynosi 60 lat. W głównej mierze decyduje o tym dość duża powierzchnia drzewostanów KO i KDO (1 577,18 ha) oraz sposób jego wyliczania.

Po przeprowadzonych pomiarach (wg wzoru zawartego w *Instrukcji urządzania lasu* – § 59), obliczono błąd procentowy z jakim została ustalona miąższość drzewostanów. Dla Nadleśnictwa Płock wynosi on 1,14%.