

**REGIONALNA DYREKCJA LASÓW PAŃSTWOWYCH  
W KROŚNIE**

**ANEKS**

**DO PLANU URZĄDZENIA LASU  
sporządzonego na lata 2011 – 2020  
dla Nadleśnictwa Sieniawa**

**obejmujący zakres, o którym mowa w art. 28  
ust. 10 w związku z ust. 11 pkt. 3a ustawy  
o ochronie przyrody, dla części obszarów  
Natura 2000: **PLH180054 Lasy Sieniawskie**  
znajdujących się na gruntach  
zarządzanych przez Nadleśnictwo**

Przemyśl 2017 r.



**Biuro Urządzania Lasu i Geodezji Leśnej, Oddział w Przemyślu,  
ul. Wysockiego 46A, 37-700 Przemyśl, tel. 16 6705281, fax. 16 6705519  
e-mail: [sekretariat@przemysl.buligl.pl](mailto:sekretariat@przemysl.buligl.pl), <http://www.buligl.pl>**

**Wykonano na zlecenie**

Regionalnej Dyrekcji Lasów Państwowych w Krośnie  
Krosno 2017

**Wykonawca**

Biuro Urządzania Lasu i Geodezji Leśnej Oddział w Przemyślu  
ul. Wysockiego 46a, 37-700 Przemyśl  
tel. (16) 670 52 81, faks (16) 670 55 19  
e-mail: [sekretariat@przemysl.buligl.pl](mailto:sekretariat@przemysl.buligl.pl)  
[www.przemysl.buligl.pl](http://www.przemysl.buligl.pl)

**Zadania ochronne opracował zespół w składzie:**

mgr inż. Leszek Reizer  
mgr inż. Piotr Hałucha  
mgr inż. Anna Pogoda-Bugno  
mgr inż. Borys Draus  
mgr inż. Witold Bauer  
mgr inż. Grzegorz Smętek  
mgr inż. Michał Burkiewicz  
mgr inż. Bogdan Draguła

## SPIS TREŚCI

<b>1. PLAN URZĄDZENIA LASU DLA NADLEŚNICTWA SIENIAWA Z UWZGLĘDNIENIEM ZAKRESU ZADAŃ OCHRONNYCH DLA OBSZARU NATURA 2000 LASY SIENIAWSKIE PLH 180054.....</b>	<b>5</b>
<b>1.1. INFORMACJE O OBSZARZE .....</b>	<b>5</b>
1.1.1 Opis granic obszaru Natura 2000 Lasy Sieniawskie PLH180054 .....	5
1.1.2. Informacje o obszarze Natura 2000 Lasy Sieniawskie PLH 180054..	6
1.1.3. Opis gruntów i przedmiotów ochrony.....	6
1.1.4. Przedmioty ochrony w obszarze Natura 2000 Lasy Sieniawskie PLH180054, stwierdzone na gruntach zarządzanych przez Nadleśnictwo Sieniawa .....	7
1.1.5. Informacje o zastosowanej metodyce użytej do oceny siedlisk przyrodniczych będących przedmiotem ochrony w obszarze Natura 2000 Lasy Sieniawskie PLH180054, stwierdzonych na gruntach zarządzanych przez Nadleśnictwo Sieniawa .....	8
1.1.6. Typy siedlisk przyrodniczych występujące w części obszaru Natura 2000 Lasy Sieniawskie PLH180054 na gruntach zarządzanych przez Nadleśnictwo Sieniawa .....	10
1.1.7. Informacje o zastosowanej metodyce użytej do oceny gatunków zwierząt będących przedmiotem ochrony w części obszaru Natura 2000 Lasy Sieniawskie PLH180054 na gruntach zarządzanych przez Nadleśnictwo Sieniawa .....	14
1.1.8. Gatunki zwierząt będące przedmiotami ochrony w części obszaru Natura 2000 Lasy Sieniawskie PLH180054 na gruntach zarządzanych przez Nadleśnictwa Sieniawa.....	16
<b>1.2. ISTNIEJĄCE I POTENCJALNE ZAGROŻENIA DLA ZACHOWANIA WŁAŚCIWEGO STANU OCHRONY SIEDLISK PRZYRODNICZYCH ORAZ GATUNKÓW ROŚLIN I ZWIERZĄT I ICH SIEDLISK BĘDĄCYCH PRZEDMIOTAMI OCHRONY OBSZARZE NATURA 2000 LASY SIENIAWSKIE PLH180054 NA.....</b>	<b>18</b>
<b>1.3. CELE DZIAŁAŃ OCHRONNYCH.....</b>	<b>22</b>
<b>1.4. DZIAŁANIA OCHRONNE .....</b>	<b>24</b>
<b>1.5. WSKAZANIA DO ZMIAN W OBOWIĄZUJĄCYCH DOKUMENTACH ZAGOSPODAROWANIA PRZESTRZENNEGO.....</b>	<b>36</b>
<b>1.6. PROPOZYCJE ZMIAN SDF OBSZARU I JEGO GRANIC.....</b>	<b>36</b>
<b>1.7. PRZESŁANKI DO SPORZĄDZENIA PLANU OCHRONY .....</b>	<b>36</b>
<b>1.8. ZAŁĄCZNIKI.....</b>	<b>37</b>

<b>1.9. LITERATURA .....</b>	<b>73</b>
<b>1.10. UZGODNIENIA .....</b>	<b>79</b>
<b>1.11. KRONIKA .....</b>	<b>87</b>

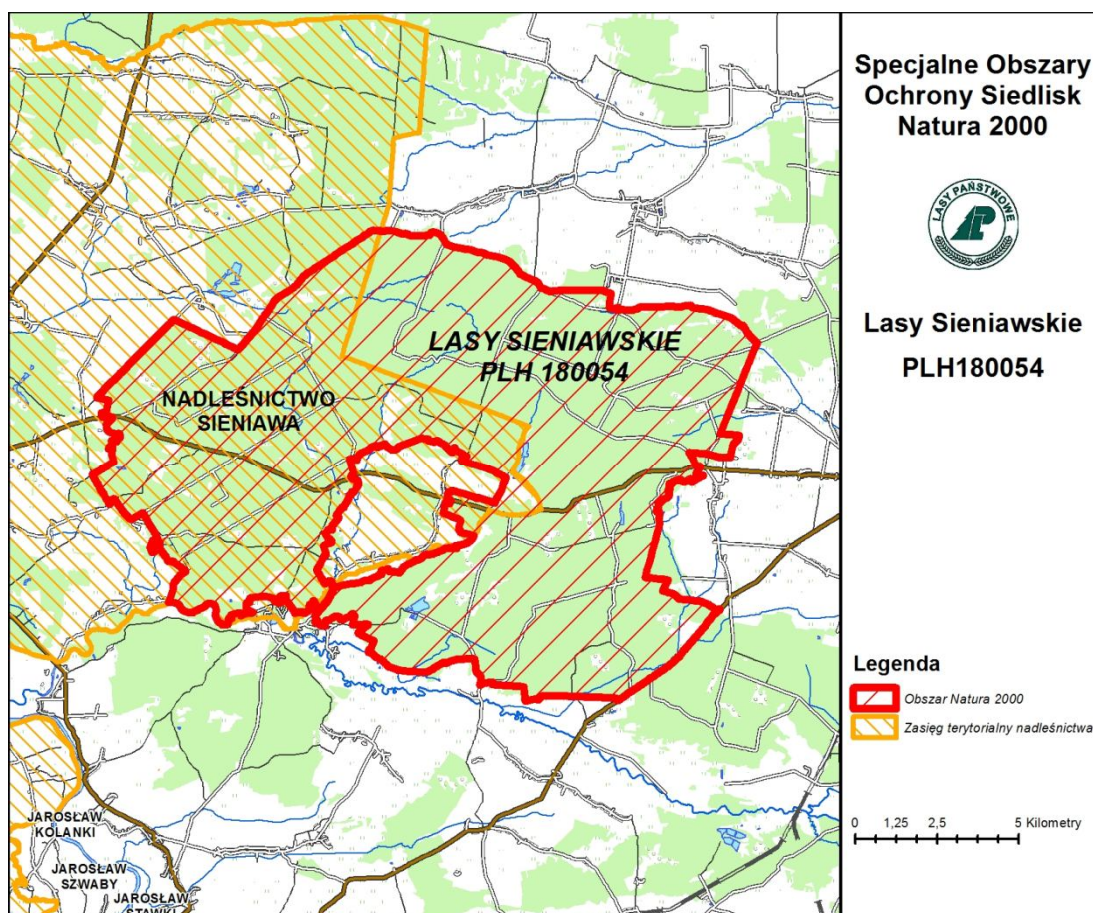
# 1. PLAN URZĄDZENIA LASU DLA NADLEŚNICTWA SIENIAWA Z UWZGLĘDNIENIEM ZAKRESU ZADAŃ OCHRONNYCH DLA OBSZARU NATURA 2000 LASY SIENIAWSKIE PLH 180054

## 1.1. INFORMACJE O OBSZARZE

### 1.1.1 Opis granic obszaru Natura 2000 Lasy Sieniawskie PLH180054

Opis granic części obszaru położonego na gruntach Skarbu Państwa w zarządzie Nadleśnictwa Sieniawa w postaci współrzędnych punktów załamania w układzie PUWG 1992 oraz warstwy *shp.*, zamieszczono na nośniku CD, stanowiącym załącznik do tego opracowania. Dodatkowo wykonano dedykowaną mapę w skali 1:25000 zawierającą przebieg granic obszaru.

#### Mapa obszaru Natura 2000



## 1.1.2. Informacje o obszarze Natura 2000 Lasy Sieniawskie PLH 180054

### Teren objęty planem

Nazwa	Procent powierzchni obszaru dla którego sporządza się zakres zadań ochronnych w ramach PUL	Powierzchnia [ha]
Zakres zadań ochronnych dla obszaru Natura 2000 Lasy Sieniawskie PLH 180054 na gruntach zarządzanych przez Nadleśnictwo Sieniawa	37,65%	6782,58

Opracowano na podstawie bazy SILP i SLMN na stan 01.01.2016 r.

## 1.1.3. Opis gruntów i przedmiotów ochrony

### Opis obszaru

Obszar Natura 2000 Lasy Sieniawskie obejmuje zwarty kompleks leśny o powierzchni 18015,42 ha (wg SDF), leżący na Płaskowyżu Tarnogrodzkim. Lasy wchodzące w skład obszaru zarządzane są przez trzy nadleśnictwa: Sieniawa, Oleszyce i Jarosław. W enklawie wewnątrz obszaru znajdują się zaledwie trzy miejscowości: Radawa, Mołodycz i Wola Mołodycka.

W obszarze dominują bory i lasy mieszane. W ich obrębie występują fragmenty lasów liściastych, obejmujące grądy, buczyny, łągi i olsy. Lasy obszaru zapewniają korzystne warunki bytowania dla wielu gatunków ssaków, płazów, ptaków oraz bezkręgowców, w tym także gatunków będących przedmiotem zainteresowania Wspólnoty: wilka, bobra europejskiego, wydry, kumaka nizinnego i traszki grzebieniastej.

### Przedmioty ochrony wg SDF

Typy siedlisk przyrodniczych wymienione w Załączniku I Dyrektywy Rady 92/43/EWG będące przedmiotami ochrony na terenie obszaru Natura 2000 Lasy Sieniawskie PLH 180054 wg SDF.

Lp.	Kod	Nazwa
1.	6410	Zmiennowilgotne łąki trzęślicowe ( <i>Molinion</i> )
2.	6510	Niżowe i górskie świeże łąki użytkowane ekstensywnie ( <i>Arrhenatherion elatioris</i> )
3.	9110	Kwaśne buczyny ( <i>Luzulo-Fagetum</i> )
4.	9130	Żyzne buczyny ( <i>Dentario glandulosae-Fagenion</i> , <i>Galio odorati-Fagenion</i> )
5.	9170	Grąd środkowoeuropejski i subkontynentalny ( <i>Galio-Carpinetum</i> , <i>Tilio-Carpinetum</i> )
6.	91D0*	Bory i lasy bagienne ( <i>Vaccinio uliginosi-Betuletum pubescentis</i> , <i>Vaccinio uliginosi-Pinetum</i> , <i>Pino mugo-Sphagnetum</i> , <i>Sphagno girgensohnii-Piceetum</i> i brzoźowo-sosnowe bagienne lasy borealne)

Lp.	Kod	Nazwa
7.	91E0*	Łęgi wierzbowe, topolowe, olszowe i jesionowe ( <i>Salicetum albo-fragilis</i> , <i>Populetum albae</i> , <i>Alnenion glutinoso-incanae</i> , olsy źródłiskowe)
8.	91F0	Łęgowe lasy dębowo-wiązowo-jesionowe ( <i>Ficario-Ulmetum</i> )

Gatunki zwierząt wymienione w Załączniku II Dyrektywy Rady 92/43/EWG będące przedmiotami ochrony na terenie obszaru Natura 2000 Lasy Sieniawskie PLH 180054 wg SDF.

Lp.	Kod	Nazwa łacińska	Nazwa polska
<b>BEZKRĘGOWCE</b>			
1.	1084	<i>Osmoderma eremita</i>	pachnica dębowa
<b>PLĄZY</b>			
2.	1188	<i>Bombina bombina</i>	kumak nizinny
3.	1166	<i>Triturus cristatus</i>	traszka grzebieniasta
<b>SSAKI</b>			
4.	1352	<i>Canis lupus</i>	wilk
5.	1337	<i>Castor fiber</i>	bóbr europejski
6.	1355	<i>Lutra lutra</i>	wydra

#### 1.1.4. Przedmioty ochrony w obszarze Natura 2000 Lasy Sieniawskie PLH180054, stwierdzone na gruntach zarządzanych przez Nadleśnictwo Sieniawa

Typy siedlisk przyrodniczych wymienione w Załączniku I Dyrektywy Rady 92/43/EWG będące przedmiotami ochrony w obszarze Natura 2000 Lasy Sieniawskie PLH180054, stwierdzone na gruntach zarządzanych przez Nadleśnictwo Sieniawa.

Lp.	Kod	Nazwa
1.	6410	Zmienneowilgotne łąki trzęślicowe ( <i>Molinion</i> )
2.	9110	Kwaśne buczyny ( <i>Luzulo-Fagetum</i> )
3.	9170	Grąd środkowoeuropejski i subkontynentalny ( <i>Galio-Carpinetum</i> , <i>Tilio-Carpinetum</i> )
4.	91E0*	Łęgi wierzbowe, topolowe, olszowe i jesionowe ( <i>Salicetum albo-fragilis</i> , <i>Populetum albae</i> , <i>Alnenion glutinoso-incanae</i> , olsy źródłiskowe)

Typy siedlisk przyrodniczych wymienione w Załączniku I Dyrektywy Rady 92/43/EWG będące przedmiotami ochrony w obszarze Natura 2000 Lasy Sieniawskie PLH180054, nie stwierdzone na gruntach zarządzanych przez Nadleśnictwo Sieniawa.

Lp.	Kod	Nazwa
1.	6510	Niżowe i górskie świeże łąki użytkowane ekstensywnie ( <i>Arrhenatherion elatioris</i> )
2.	9130	Żyzne buczyny ( <i>Dentario glandulosae-Fagenion</i> , <i>Galio odorati-Fagenion</i> )

Lp.	Kod	Nazwa
3.	91D0*	Bory i lasy bagienne ( <i>Vaccinio uliginosi-Betuletum pubescentis</i> , <i>Vaccinio uliginosi-Pinetum</i> , <i>Pino mugo-Sphagnetum</i> , <i>Sphagno girgensohnii-Piceetum</i> i brzoźowo-sosnowe bagienne lasy borealne)
4.	91F0	Łęgowo lasy dębowo-wiązowo-jesionowe ( <i>Ficario-Ulmetum</i> )

Gatunki zwierząt wymienione w Załączniku II Dyrektywy Rady 92/43/EWG będące przedmiotami ochrony w obszarze Natura 2000 Lasy Sieniawskie PLH 180054 stwierdzone na gruntach zarządzanych przez Nadleśnictwo Sieniawa.

Lp.	KOD	Nazwa łacińska	Nazwa polska
<b>BEZKRĘGOWCE</b>			
1.	1084	<i>Osmoderma eremita</i>	pachnica dębowa
<b>SSAKI</b>			
2.	1352	<i>Canis lupus</i>	wilk
3.	1337	<i>Castor fiber</i>	bóbr europejski
4.	1355	<i>Lutra lutra</i>	wydra

Gatunki zwierząt wymienione w Załączniku II Dyrektywy Rady 92/43/EWG będące przedmiotami ochrony w obszarze Natura 2000 Lasy Sieniawskie PLH180054 nie stwierdzone na gruntach zarządzanych przez Nadleśnictwo Sieniawa.

Lp.	KOD	Nazwa łacińska	Nazwa polska
<b>PŁAZY</b>			
1.	1188	<i>Bombina bombina</i>	kumak nizinny
2.	1166	<i>Triturus cristatus</i>	traszka grzebieniasta

### 1.1.5. Informacje o zastosowanej metodyce użytej do oceny siedlisk przyrodniczych będących przedmiotem ochrony w obszarze Natura 2000 Lasy Sieniawskie PLH180054, stwierdzonych na gruntach zarządzanych przez Nadleśnictwo Sieniawa

Wybór lokalizacji transektów monitoringowych dokonano w oparciu o dostępne dane z prac glebowo-siedliskowych, opisów taksacyjnych, weryfikacji terenowej oraz siedlisk przyrodniczych z INVENT 2007. Dokładny przebieg transektu był dodatkowo modyfikowany w terenie w trakcie jego wyznaczania.

Ilość transektów monitoringowych uzależniona była od powierzchni siedliska przyrodniczego w Nadleśnictwie Sieniawa, jak również od podziału drzewostanów siedliska przyrodniczego na grupy wiekowe (1-40; 41-100; powyżej 100 lat). Zasada przydzielania ilości transektów monitoringowych uwzględniała dwa parametry (Notatka ze spotkania LP i RDOŚ w Rzeszowie z 25 listopada 2013 r.):

- parametr I - podział drzewostanów siedliska przyrodniczego na grupy wiekowe (1-40 lat; 41-100 lat; 101 i więcej lat) oraz określenie ich powierzchni, przy czym spośród grup wiekowych wyznaczono podgrupy według dominacji gatunków panujących;
- parametr II – określenie ilości transektów monitoringowych z uwzględnieniem parametru I według następujących zasad:



- dla siedlisk wielkopowierzchniowych 1 szt. na każde 500 ha powierzchni siedliska,
- dla siedlisk średniopowierzchniowych 1 szt. na każde 100-200 ha powierzchni siedliska,
- dla siedlisk małopowierzchniowych 1 szt. na każde 1-50 ha powierzchni siedliska.

Transekty monitoringowe wyznaczane były w jednorodnych płatach siedliska.

Monitoring siedlisk przyrodniczych przeprowadzono wzorując się na metodyce opracowanej przez Inspekcję Ochrony Środowiska, zamieszczoną w „Monitoring siedlisk przyrodniczych” - Przewodnik metodyczny, część pierwsza, trzecia i czwarta. Dane terenowe uwzględniały: lokalizację (współrzędne GPS, wydzielenie leśne, trwałe oznaczenie w terenie), opis siedliska w miejscu przeprowadzenia monitoringu, określenie obserwowanych zespołów i podzespołów roślinnych, areal siedliska na stanowisku, aktualne oddziaływania na siedlisko oraz przewidywane zagrożenia. Na każdym transekcie pomierzono martwe drewno stojące i leżące w rozbiciu na gatunki, według IUL.

Dla siedlisk 9110, 9170 powierzchnia transektu monitoringowego wynosiła 40 arów. Najczęściej były to prostokątne transekty szer. 20 m i długości 200 m. Dla siedlisk 91D0\*, 91E0\*, 6410 powierzchnia transektu monitoringowego wynosiła 20 arów. Najczęściej były to prostokątne transekty szer. 10 m i długości 200 m.

Dokonując oceny stanu ochrony siedlisk przyrodniczych wzorowano się na przepisach rozporządzenia Ministra Środowiska z dnia 17 lutego 2010 r. w sprawie sporządzenia projektu planu zadań ochronnych dla obszaru Natura 2000 (Dz. U. z 2010 r., Nr 34 poz. 186) przy posilkowaniu się poradcnikiem „Monitoring siedlisk przyrodniczych”. Stan ochrony siedlisk przyrodniczych oceniany był na podstawie parametrów:

- powierzchnia siedliska,
- struktura i funkcja,
- szanse zachowania siedliska.

W każdym miejscu, gdzie wykonywano zdjęcie fitosocjologiczne, zrobiono 3 zdjęcia fotograficzne oraz waypoint (oznaczenie punktu GPS). Wszystkie zdjęcia fotograficzne zostały skatalogowane wg punktów wykonania oraz oznaczeń transektów.

Zasięg siedlisk przyrodniczych wyznaczonych podczas inwentaryzacji przeprowadzonej w 2007 roku, został zweryfikowany w oparciu o dostępne dane z prac glebowo-siedliskowych, opisy taksacyjne oraz prace terenowe. Zgodnie ze Specyfikacją Istotnych Warunków Zamówienia podstawą konturu siedliskowego było wydzielenie leśne. Powierzchnie wydzieleni leśnych przyjęto zgodnie z § 15 pkt. 2 podpunkt 2 IUL „c) *nie mniej niż 0,25 ha: wyłączenia uwarunkowane wyznaczeniem na gruncie granic obszarów Natura 2000 ...* ; Dla siedlisk priorytetowych ograniczenia takiego nie stosowano. Dla priorytetowych siedlisk przyrodniczych (91E0\*) dopuszczono tworzenie mniejszych wydzieleni leśnych niż przyjęte zasady w IUL.

### 1.1.6 Typy siedlisk przyrodniczych występujące w części obszaru Natura 2000 Lasy Sieniawskie PLH180054 na gruntach zarządzanych przez Nadleśnictwo Sieniawa

#### 1. 6410-1 Zmiennowilgotne łąki trzęślicowe (*Molinion*)

Zmiennowilgotne łąki trzęślicowe obszaru PLH 180054 „Lasy Sieniawskie” na terenie zarządzanym przez Nadleśnictwo Sieniawa zaliczone zostały do zespołu *Selino-Molinietum* - łąka olszewnikowo-trzęślicowa. Siedlisko występuje w miejscach o zmiennym poziomie wód gruntowych w ciągu roku, co jest jednym z głównych czynników wpływających na wykształcenie się swoistej roślinności. Drugim czynnikiem wpływającym na wytworzenie się i kształtującym zbiorowisko jest specyficzny sposób gospodarowania polegający na ekstensywnym koszeniu łąki. Koszenie powinno być wykonywane późnym latem lub jesienią, po przekwitnięciu większości roślin, nie częściej niż raz do roku.

Typowymi gatunkami runa dla siedliska, obok trzęślicy modrej *Molinia caerulea* są takie gatunki charakterystyczne dla związku *Molinion* jak bukwica zwyczajna *Betonica officinalis*, czarcikęs łąkowy *Succisia pratensis*, goryczka wąskolistna *Gentiana pneumonante*, goździk pyszny *Dianthus superbus*, kosaciec syberyjski *Irys sibirica*, mieczyk dachówkowaty *Gladiolus imbricatus*, nasięźrzał pospolity *Ophioglossum vulgatum*, olszewnik kminkolistny *Selinum carvifolia*, przytulia północna *Galium boreale*. Spośród gatunków wyróżniających związek występują: biedrzyca mniejsza *Pimpinella saxifraga*, drzączka średnia *Briza media*, pięciornik kurze ziele *Potentilla erecta*, turzyca prosowata *Carex panicea*, turzyca żółta *Carex flava*. Charakterystyczne jest również występowanie dwóch gatunków z rzędu *Molinion*: sierpik barwierski *Serratula tinctoria* i krwiściąg lekarski *Sanguisorba officinalis*. W niektórych płatach zaznacza się znaczny udział gatunków ze związku *Arrhenatherion*, może to być typowe dla zbiorowisk w tym regionie, lub jest formą przejściową do ekstensywnie użytkowanych niżowych łąk świeżych (*Arrhenatherion*).

Zmiennowilgotne łąki trzęślicowe w ostoi „Lasy Sieniawskie” są bardzo cenne pod względem przyrodniczym, świadczy o tym duże bogactwo gatunkowe sięgające często ponad 50 gatunków roślin naczyniowych, oraz znaczny udział gatunków objętych ochroną. Struktura przestrzenna płatów siedliska jest właściwa, w runi licznie występują gatunki typowe dla zmiennowilgotnych łąk trzęślicowych. Na wszystkich płatach siedliska występuje nawłóć późna, która jest gatunkiem inwazyjnym, mogącym w przyszłości pogorszyć stan siedliska. W niektórych wydzieleniach obserwuje się ekspansję krzewów i podrostu drzew, najliczniej pojawia się wierzba, brzoza, kruszyna i olsza czarna. Warstwa wojłoku nie przekracza 2 cm.

Ocenę stanu zachowania siedliska przyrodniczego 9110 zamieszczono w załączniku nr 1.8.\_1\_2.

## **2. 9110 Kwaśne buczyny (Luzulo-Fagetum)**

Kwaśne buczyny ostoi Lasy Sieniawskie PLH 180054 zaliczone zostały do zbiorowiska roślinnego *Luzulo pilosae-Fagetum*. Są to ubogie fragmenty lasu tak pod względem siedliskowym jak i florystycznym. W omawianym terenie występują na glebach brunatnych kwaśnych, brunatnych bielicowych oraz rdzawych brunatnych i bielicowych wytworzonych z plejstocęńskich piasków rzecznych i zwałowych niekiedy podścielonych glinami oraz piasków eolicznych w wydmach. Drzewostan zespołu *Luzulo pilosae-Fagetum* w omawianym terenie zdominowany jest przez buka *Fagus sylvatica*, który dzieli powierzchnię z sosną zwyczajną *Pinus sylvestris*. W niewielkim stopniu towarzyszy im dąb szypułkowy *Quercus robur*, świerk pospolity *Picea abies*, brzoza brodawkowata *Betula pendula*, modrzew europejski *Larix decidua* oraz grab pospolity *Carpinus betulus*. W niższych, słabo wykształconych warstwach lasu często występuje buk *Fagus sylvatica* w mniejszym stopniu grab *Carpinus betulus* oraz kruszyna pospolita *Frangula alnus*. W runie występują kosmatka owłosiona *Luzula pilosa*, trzcinnik leśny *Calamagrostis arundinacea*, szczawik zajęczy *Oxalis acetosella*, konwalijka dwulistna *Maianthemum bifolium*, konwalia majowa *Convallaria majalis*. W warstwie mchów odnotowano złotowłos strojny *Polytrichastrum formosum*, żurawiec falisty *Atrichum undulatum* a w miejscach suchszych bieliskę siwą *Leucobryum glaucum*.

Kombinacja florystyczna, z uwzględnieniem specyfiki regionalnej i zróżnicowania fitosocjologicznego, jest właściwa dla siedliska przyrodniczego. Drzewostany wykazują zróżnicowanie wiekowe co przekłada się na zróżnicowanie struktury pionowej i przestrzennej drzewostanów. W płatach siedliska stwierdzono średnio 1,73 m<sup>3</sup>/ha martwego drewna, 28,75 szt./ha mikrosiedlisk drzewnych, natomiast nie stwierdzono martwego drewna wielkowymiarowego. Na siedlisku inwazyjne gatunki obce w runie pojawiają się pojedynczo, nie stwierdzono ekspansywności rodzimych gatunków runa. Naturalne odnowienie w płatach siedliska jest liczne. W składzie gatunkowym drzewostanu dominuje buk, obok niego większy udział wykazują sosna i brzoza. Drzewa starsze niż 100 lat stanowią około 40% udziału drzewostanu powierzchni rzeczywistej.

Ocenę stanu zachowania siedliska przyrodniczego 9110 zamieszczono w załączniku nr 1.8. 2\_2.

## **3. 9170 Grąd środkowoeuropejski i subkontynentalny (Galio-Carpinetum, Tilio-Carpinetum)**

Grądy ostoi Lasy Sieniawskie PLH 180054 to zbiorowisko roślinne *Tilio-Carpinetum*. Na terenie nadleśnictwa grądy wytworzyły się na glebach płowych: właściwych i opadowoglejowych oraz glebach brunatnych wyługowanych i kwaśnych. Wilgotniejsze postaci grądu zlokalizowano na glebach glejowych właściwych, opadowoglejowych właściwych, stagnoglejowych właściwych i glej-bielicowych murszastych. Uboższa forma grądu związana jest z glebami rdzawymi sporadycznie bielicowymi. Żyźniejsza postaci grądu wytworzyły się na glinach zwałowych często przykrytych niewielką warstwą piasków różnego pochodzenia. Grądy uboższe związane są głównie z piaskami rzeczными, wodnolodowcowymi, zwałowymi i eolicznymi niekiedy głęboko podścielonymi glinami. Drzewostan wielowarstwowy najczęściej tworzą dąb szypułkowy, *Quercus robur*, grab *Carpinus*

*betulus*, lipa drobnolistna *Tilia cordata*. Znaczną domieszkę stanowi buk pospolity *Fagus sylvatica*, jodła pospolita *Abies alba*, czereśnia ptasia *Prunus avium*, klon jawor *Acer pseudoplatanus* a w płatach wilgotniejszych: jesion wyniosły *Fraxinus Excelsior*, olsza czarna *Alnus glutinosa*, wiąz górski *Ulmus gabra*. Uboższa forma grądu związana jest z pewnym udziałem sosny zwyczajnej *Pinus sylvestris*. W drzewostanie pojawiają się też osika *Populus tremula*, brzoza brodawkowata *Betula pendula* oraz modrzew europejski *Larix decidua*. W niższych, warstwach lasu często występuje grab pospolity *Carpinus betulus*, leszczyna *Corylus avelana*, kruszyna pospolita *Frangula alnus* czeremcha zwyczajna *Padus avium*, buk *Fagus sylvatica*, jarzab pospolity *Sorbus aucuparia*, oraz bez czarny *Sambucus nigra*. Warstwa runa pokrywa zwykle znaczną część powierzchni płatów. W czasie aspektu wczesnowiosennego wypełniają ją takie gatunki, jak: zawilce gajowy *Anemone nemorosa* przyłaszczka pospolita *Hepatica nobilis*, groszek wiosenny *Lathyrus vernus*, kokorycze: pusta *Corydalis cava* i pełna *Corydalis solida*, zdrojówka rutewkowata *Isopyrum thalictroides*, ziarnopłon wiosenny *Ficaria verna*, miódunka ćma *Pulmonaria obscura*. Później pojawiają się: gwiazdnica wielkokwiatowa *Stellaria holostea*, gajowiec żółty *Galeobdolon luteum*, podagrycznik pospolity *Aegopodium podagraria*, prosownica rozpierzchła *Milium effusum*, dąbrówka rozłogowa *Ajuga reptans*, czworolist pospolity *Paris quadrifolia*, przytulia wonna *Galium odoratum*, czerniec gronkowy *Actaea spicata*, fiołek leśny *Viola reichenbachiana*, kokoryczka wielokwiatowa *Polygonatum multiflorum*, jaskier kosmaty *Ranunculus lanuginosus*, zerwa kłosowa *Phyteuma spicatum*, nercznica samcza *Dryopteris filix-mas* i krótkoostna *D. carhusiana*, konwalijka dwulistna *Maianthemum bifolium* i wiele innych. Licznie występują także gatunkami charakterystyczne zespołu *Tilio-Carpinetum*: turzyca orzęsiona *Carex pilosa* i jaskier kaszubski *Ranunculus cassubicus*. W miejscach wilgotniejszych łąkowo występuje turzyca drzączkowata *Carex brizoides*. W słabo wykształconej warstwie mszystej najczęściej rosną: żurawiec falisty *Atrichum undulatum*, płózymerzyk pokrewny *Plagiomnium affine* oraz płózymerzyk fałdowany *P. undulatum*.

Charakterystyczna kombinacja florystyczna z uwzględnieniem specyfiki regionalnej i zróżnicowania fitosocjologicznego, jest właściwa dla siedliska przyrodniczego. Płaty siedliska wykazują średnio 2,55 m<sup>3</sup>/ha martwego drewna, 24,17 szt./ha mikrosiedlisk drzewnych, natomiast brak jest martwego drewna wielkowieściowego.

W runie pojedynczo pojawiają się obce gatunki inwazyjne, najczęściej jest to niecierpek drobnokwiatowy. W drzewostanie spośród gatunków obcych geograficznie, w niewielkim udziale pojawia się robinia akacja i dąb czerwony. Drzewostany wykazują niewielkie zróżnicowanie wiekowe co przekłada się na małe zróżnicowanie struktury pionowej i przestrzennej drzewostanów. Naturalne odnowienie w płacie siedliska jest średnio liczne, co jest wynikiem obecnych faz rozwojowych drzewostanów w poszczególnych płatach.

Ocenę stanu zachowania siedliska przyrodniczego 9170 zamieszczono w załączniku nr 1.8.\_3\_2.

**4. 91E0\* Łęgi wierzbowe, topolowe, olszowe i jesionowe (*Salicetum albo-fragilis*, *Populetum albae*, *Alnenion glutinoso-incanae*, olsy źródliskowe)**

Lasy łęgowe ostoi Lasy Sieniawskie PLH 180054 zaliczone zostały do zbiorowiska roślinnego *Fraxino-Alnetum*. Łęgi jesionowo-olszowe występują tu na płaskich terasach dolin wolno płynących cieków lub wysiękach. Woda utrzymuje się w zbiorowiskach przez cały rok płytko pod poziomem gruntu i przesącza się powoli przez lekko zabagnione podłoże. Zabagnienie jest wynikiem sporadycznych zalewów i stagnowania wód. Występują także łęgi nie zalewane - zasilane ruchomymi wodami gruntowymi. Omawiane siedlisko wykształciło się na różnych typach gleb hydrogenicznym, semihydrogenicznym lub napływowym uwarunkowanych rodzajem podłoża mineralnego, grubością podłoża organicznego, intensywnością nanoszenia materiału mineralnego przez wylewające wody oraz długością ich stagnowania. Drzewostan zespołu *Fraxino-Alnetum* w omawianym terenie zdominowany jest przez olszę czarną *Alnus glutinosa*. Olszy nie towarzyszy domieszka jesionu wyniosłego *Fraxinus excelsior*. Spowodowane jest to zjawiskiem zamierania jesionów trwającym od lat dziewięćdziesiątych ubiegłego wieku. W warstwie krzewów panuje zwykle kruszyna pospolita *Frangula alnus*. Jako domieszki pojawiają się czeremcha zwyczajna *Padus avium*. Warstwa krzewów wykształca się z różnym pokryciem powierzchniowym: od znacznego zwarcia po niemal całkowity brak. Oprócz podrostu olszy spotykane są tu: porzeczka czarna *Ribes nigrum*, kalina koralowa *Viburnum opulus*, bez czarna *Sambucus nigra* i inne. Warstwa runa, zazwyczaj bujna i zwarta, tworzona jest przez gatunki właściwe nie tylko dla lasów łęgowych, lecz także przechodzące ze zbiorowisk olsowych i bagiennych. Do częstych gatunków runa należą: pokrzywa *Urtica dioica*, niecierpek pospolity *Impatiens noli-tangere*, przytulia czepna *Galium aparine*, tojeść pospolita *Lysimachia vulgaris*, sit rozpierschły *Juncus effusus*, sitowie leśne *Scirpus sylvaticus*, wiązówka błotna *Filipendula ulmaria*, psianka słodkogórz *Solanum dulcamara*, turzycza odległokłosa *Carex remota*. Pojawia się udział roślin typowych dla wilgotnych łąk, jak np. knieć błotna *Caltha palustris*, a w płatach zabagnionych – także gatunków bagiennych jak np. *Phragmites australis*.

Kombinacja florystyczna jest typowa dla siedliska. We wszystkich warstwach dominują typowe dla siedliska gatunki, choć wykazują zaburzoną dominację facjalną. Nie odnotowano gatunków obcych geograficznie w drzewostanie, występują natomiast obce gatunki inwazyjne w runie – są to nawłóć późna *Solidago gigantea*, rudbekia naga *Rudbeckia laciniata*. W niektórych fragmentach ekspansję wykazują rodzime gatunki runa – pokrzywa zwyczajna *Urtica dioica* i turzycza drżączkowata *Carex brizoides*. Płaty siedliska wykazują średnio 12,89 m<sup>3</sup>/ha martwego drewna.

Dynamika zalewów i przewodnienie podłoża są obniżone w stosunku do stanu normalnego. Pionowa struktura roślinności wykazuje zróżnicowanie, a naturalne odnowienie występuje sporadycznie. W drzewostanie nie stwierdzono występowania drzew ponad 100 letnich..

Ocenę stanu zachowania siedliska przyrodniczego 91E0\* zamieszczono w załączniku nr 1.8.\_4\_2.

### **1.1.7. Informacje o zastosowanej metodyce użytej do oceny gatunków zwierząt będących przedmiotem ochrony w części obszaru Natura 2000 Lasy Sieniawskie PLH180054 na gruntach zarządzanych przez Nadleśnictwo Sieniawa**

#### **1. 1084 Pachnica dębowa *Osmoderma eremita***

Przyjęto metodykę opisaną w podręcznikach monitoringu „GIOŚ, Monitoring gatunków zwierząt, Przewodnik metodyczny, Część pierwsza”. Polega ona na przeszukiwaniu potencjalnych miejsc bytowania pachnicy w celu stwierdzenia śladów obecności postaci dorosłych, ich szczątków, kokolitów, larw i ich odchodów. Pobrane z dziupli próchno przesiewano, a następnie z powrotem umieszczano w dziuplach.

Zastosowano również pułapki (IBL 5) z założonym feromonem, które były eksponowane przez okres 2 tygodni (od 25.07.2016 r. do 3.08.2016 r.) w oddziałach 69a, 99f, 170a obrębu Sieniawa. Pułapki były kontrolowane co 2 dni.

Badania polegające na przeszukiwaniu próchnowisk były prowadzone na 7 powierzchniach monitoringowych. Lokalizacja powierzchni została uzgodniona z Nadleśnictwem Sieniawa.

#### **2. 1352 Wilk *Canis lupus***

Określenie liczebności populacji wilka powinno być dokonane w oparciu o badania genetyczne, tropienia oraz całoroczną obserwację. Badania genetyczne powinny być przeprowadzone w oparciu o analizę DNA izolowanego w wilczych odchodach. Odchody w liczbie 10 – 20 sztuk, powinny zostać zebrane i przeanalizowane w laboratorium. Zimowe tropienia oraz obserwacje całoroczne powinny zostać odnotowane na kartach obserwacji terenowych i następnie przeanalizowane. Wobec powyższego wykorzystano dane z obserwacji całorocznych prowadzonych przez pracowników Nadleśnictwa.

Niekorzystne warunki pogodowe - brak pokrywy śnieżnej w okresie zimowym - uniemożliwiły wykonanie tropień. Obserwacje śladów bytowania gatunku, w miejscach, gdzie był spotykany najczęściej (lokalizacje uzgodnione z pracownikami Nadleśnictwa Sieniawa), nie przyniosły pozytywnych rezultatów. Znalezione tylko jedną sztukę odchodów. Na tej podstawie nie można przeprowadzić badań genetycznych populacji.

Dokonując oceny stanu ochrony gatunku wzorowano się na przepisach rozporządzenia Ministra Środowiska z dnia 17 lutego 2010 r. w sprawie sporządzenia projektu planu zadań ochronnych dla obszaru Natura 2000 (Dz. U. z 2010 r., Nr 34 poz. 186) przy posłkowaniu się poradcą „Monitoring gatunków zwierząt”. Stan ochrony gatunku oceniany był na podstawie parametrów:

- populacja,
- siedlisko,
- szanse zachowania gatunku.

### **3. 1337 Bóbr europejski *Castor fiber***

Inwentaryzację liczebności bobra europejskiego przeprowadzono na podstawie danych dotyczących lokalizacji: tam bobrowych, nor, żeremi, ściętych i zgryzionych drzew udostępnionych przez Nadleśnictwo Sieniawa jak również kart inwentaryzacji sporządzanych przez Służbę Leśną i koła łowieckie metodą całorocznej obserwacji. Wykorzystano również dane uzyskane podczas inwentaryzacji płazów. Dodatkowo w miejscach uzgodnionych z pracownikami Nadleśnictwa zamontowano 5 fotopułapek rejestrujących obecność gatunku. Dokonując oceny stanu ochrony gatunku wzorowano się na przepisach rozporządzenia Ministra Środowiska z dnia 17 lutego 2010 r. w sprawie sporządzenia projektu planu zadań ochronnych dla obszaru Natura 2000 (Dz. U. z 2010 r., Nr 34 poz. 186) przy posiłkowaniu się poradnikiem „Monitoring gatunków zwierząt”. Stan ochrony gatunku oceniany był na podstawie parametrów:

- populacja,
- siedlisko,
- szanse zachowania gatunku.

Prace monitoringowe rozpoczęły się w połowie kwietnia, a zakończyły się pod koniec czerwca.

### **4. 1355 Wydra *Lutra lutra***

Na podstawie przeglądu literatury oraz znajomości obszaru, przy współpracy z pracownikami Nadleśnictwa Sieniawa, wybrano potencjalne miejsca do przeprowadzenia monitoringu gatunku. Zgodnie z przedmiotem zamówienia wytypowano dziewięć powierzchni monitoringowych. Powierzchnie monitoringowe stanowiły linie brzegowe stawów hodowlanych oraz większych cieków wodnych (o szerokości lustra wody przekraczającej 3 m). Badano linie brzegowe na odcinkach o długości ok. 600- 1000 m. Istotnym kryterium była odpowiednia baza pokarmowa w postaci ryb oraz płazów. Na powierzchniach monitoringowych szukano śladów obecności gatunku w postaci odchodów, tropów oraz kopczyków z wydzieloną zapachową.

Na wyznaczonych powierzchniach przeprowadzone zostały 2 kontrole w odstępie przekraczającym miesiąc czasu (w przypadku stwierdzenia gatunku podczas pierwszej kontroli druga nie była przeprowadzana). Na każdej powierzchni monitoringowej wykonywano dokumentację fotograficzną oraz zapis danych GPS. Dokonując oceny stanu ochrony gatunku wzorowano się na przepisach rozporządzenia Ministra Środowiska z dnia 17 lutego 2010 r. w sprawie sporządzenia projektu planu zadań ochronnych dla obszaru Natura 2000 (Dz. U. z 2010 r., Nr 34 poz. 186) przy posiłkowaniu się poradnikiem „Monitoring gatunków zwierząt”. Stan ochrony gatunku oceniany był na podstawie parametrów:

- populacja,
- siedlisko,
- szanse zachowania gatunku.

Prace monitoringowe rozpoczęły się w połowie kwietnia, a zakończyły się pod koniec czerwca.

### **1.1.8. Gatunki zwierząt będące przedmiotami ochrony w części obszaru Natura 2000 Lasy Sieniawskie PLH180054 na gruntach zarządzanych przez Nadleśnictwa Sieniawa**

#### **1. 1084 Pachnica dębowa *Osmoderma eremita***

Status gatunku: Konwencja Berneńska; Dyrektywa Habitatowa Unii Europejskiej; ochrona gatunkowa w Polsce – ochrona ścisła; polska Czerwona Lista Zwierząt Ginących i Zagrożonych – VU.

Charakterystyka gatunku:

Gatunek ten zasiedla ciepłe, świetliste lasy liściaste i mieszane, parki a także zadrzewienia, aleje i pojedyncze drzewa przydrożne lub rosnące na obrzeżach rzek i innych zbiorników wodnych. Warunkiem koniecznym do jej rozwoju jest obecność starych, dziuplastych drzew. Chrząszcze dorosłe przebywają w ciągu dnia w próchnie lub na pniach zasiedlonych drzew. Przemieszczają się na niewielkie odległości. Szczyt aktywności przypada na godziny zmierzchowe i nocne.

Na terenie nadleśnictwa nie udało się odłowić gatunku w pułapkę ekranową typu IBL 5, nie stwierdzono go również podczas przeszukiwania próchnowisk na powierzchniach monitoringowych. Obecność gatunku w ostoi na terenie Nadleśnictwa Sieniawa stwierdzono na podstawie INVENT 2007 oraz badań przeprowadzonych przez IBL w 2016 roku.

Ocenę stanu zachowania pachnicy dębowej zamieszczono w załączniku nr 1.8.\_5\_2.

#### **2. 1352 Wilk *Canis lupus***

Status gatunku: Konwencja Berneńska Załącznik II; Konwencja Waszyngtońska Załącznik II; Rozp. Rady (WE) 338/97 Załącznik A; Dyrektywa Siedliskowa Załącznik II i IV; ochrona gatunkowa w Polsce – ochrona ścisła oraz okresowa ochrona strefowa; czerwona lista IUCN (1996) – LR/lc; polska czerwona lista – NT; polska czerwona księga – NT.

Charakterystyka gatunku:

Wilki żyją w grupach rodzinnych zwanych watahami. Przeciętna wielkość terytorium jednej watahy w warunkach Polski wynosi 150-300 km<sup>2</sup> i zależy od zagęszczenia ofiar. Wilki nierównomiernie użytkują terytorium. Wataha spędza około 75% czasu na terenie pokrywającym zaledwie 20-30% terytorium. Tam też zlokalizowane są nory rozrodcze. Zasięg dyspersji młodych wilków wynosi zwykle od kilku do kilkudziesięciu kilometrów. Migrujące wilki przemierzają głównie obszary leśne, chociaż mogą pokonywać też niewielkie otwarte tereny rolnicze. Według literatury wielkość watahy w warunkach Polski wynosi średnio ok 4-5 osobników. Dojrzałość płciową wilki osiągają w wieku 2 lat. Ruja ma miejsce od końca stycznia do początku marca. Szczęnięta rodzą się od końca kwietnia do końca maja, zwykle w norach. W okresie wychowu szczeniąt wilki mogą wykorzystywać jedną lub kilka nor, co jakiś czas przenosząc lub przeprowadzając szczenięta. Wilki to zwierzęta polujące przede wszystkim na ssaki kopytne. Uzupełniającym pokarmem mogą być zające i bobry, a także padlina. Biomasa ssaków kopytnych na terenie obszaru Natura 2000 Lasy Sieniawskie wynosi 1129 kg/km<sup>2</sup>.

Ocenę stanu zachowania wilka zamieszczono w załączniku nr 1.8.\_6\_2.



### 3. 1337 Bóbr europejski *Castor fiber*

Status gatunku: Konwencja Berneńska Załącznik III; Dyrektywa Siedliskowa Załącznik II, IV, V; ochrona gatunkowa w Polsce – ochrona częściowa; czerwona lista IUCN (2002) – niewielkie ryzyko.

Charakterystyka gatunku:

Środowiskiem bobra są zarówno jego nory i żeremia, jak i tworzone przez niego stawy i rozlewiska, a wreszcie zbiorniki i ciek wodne wraz z ich strefą przybrzeżną. Bóbr jest ważnym regulatorem ekosystemów wodnych i lądowych. W warunkach Nadleśnictwa Sieniawa bobry występują na niezbyt szerokich rzekach i małych ciekach o przepływie pozwalającym na spiętrzenie wody. Zasadlają również stawy i ich bezpośrednie otoczenie Bóbr jest zwierzęciem monogamicznym. Dojrzałość rozrodczą osiąga w wieku 3-4 (wyjątkowo 2) lat. Ruja trwa od grudnia do maja, a jej szczyt przypada na drugą i trzecią dekadę stycznia. Urodzenia mają miejsce od kwietnia do sierpnia, a ich szczyt przypada na maj i czerwiec. Samica rodzi raz w roku. Poza wilkiem i rysiem dorosłe bobry nie mają wrogów naturalnych wśród rodzimych drapieżników. Bóbr jest ścisłym roślinożercą. Poza liśćmi, gałęziami i korą położonych drzew liściastych bobry zjadają korzenie, kłącza i liście roślin wodnych i lądowych.

Gatunek inwentaryzowano licznie na większych potokach i rowach melioracyjnych na terenie całego Nadleśnictwa.

Ocenę stanu zachowania bobra europejskiego zamieszczono w załączniku nr 1.8.\_7\_2.

### 4. 1355 Wydra *Lutra lutra*

Status gatunku: Konwencja Berneńska Załącznik II; Konwencja Waszyngtońska Załącznik I; Rozp. Rady (WE) 338/97 Załącznik A; Dyrektywa Siedliskowa Załącznik II i IV; ochrona gatunkowa w Polsce – ochrona częściowa (z wyjątkiem występujących na terenie stawów rybnych uznanych za obręby hodowlane); czerwona lista IUCN (2004) – NT.

Charakterystyka gatunku:

Analizując rozmieszczenie stanowisk wydry oraz bliżej rozpatrując zajmowane przez nią biotopy, można jednoznacznie stwierdzić, że we wszystkich porach roku jest ona głównie związana z zasobnymi w ryby rzekami i zbiornikami wodnymi. Mimo iż głównym miejscem schronienia wydry jest nora, może ona zasiedlać także płaskie tereny bagienne, na których zamiast nor buduje zlewające się z otoczeniem szalasy. Wydry przeważnie żyją samotnie. Wyraźny terytorializm zaznacza się u samic, które po osiągnięciu dojrzałości płciowej przynajmniej w pobliżu swej nory nie tolerują obecności innych samic. Wydra jest zwierzęciem charakteryzującym się głównie nocnym trybem życia. Podstawowym pożywieniem są ryby.

Ślady obecności gatunku zinwentaryzowano na wielu stanowiskach w leśnictwach Chrapy, Czerwona Wola, Czerce i Przyjemek.

Ocenę stanu zachowania wydry zamieszczono w załączniku nr 1.8.\_8\_2.

**1.2. ISTNIEJĄCE I POTENCJALNE ZAGROŻENIA DLA ZACHOWANIA  
WŁAŚCIWEGO STANU OCHRONY SIEDLISK PRZYRODNICZYCH  
ORAZ GATUNKÓW ROŚLIN I ZWIERZĄT I ICH SIEDLISK  
BĘDĄCYCH PRZEDMIOTAMI OCHRONY W OBSZARZE NATURA  
2000 LASY SIENIAWSKIE PLH180054 NA GRUNTACH  
ZARZĄDZANYCH PRZEZ NADLEŚNICTWO SIENIAWA**

Lp.	Przedmiot ochrony	Zagrożenia	
		Istniejące	Potencjalne
1.	<b>6410</b> Zmiennowilgotne łąki trzęślicowe ( <i>Molinion</i> )	<p>1. Nazwa zagrożenia: Obce gatunki inwazyjne Opis zagrożenia: Obce gatunki inwazyjne mogą wyprzeć rodzime gatunki roślin zielnych z siedliska i zmienić charakter lub nawet spowodować zanik siedliska przyrodniczego. Gatunkiem inwazyjnym stwierdzonym na siedlisku jest nawłóć późna i rudbekia naga. (Kod: I01 Obce gatunki inwazyjne)</p> <p>2. Nazwa zagrożenia: Stopniowe zarastanie łąki Opis zagrożenia: W przypadku zbyt ekstensywnego użytkowania kośnego (np. pozostawianie fragmentów płatów siedliska niekoszonych przez wiele lat), może nastąpić zarastanie łąki przez gatunki drzewiaste i krzewiaste. (Kod:K02 Ewolucja biocenotyczna, sukcesja)</p>	<p>1. Nazwa zagrożenia: Zaprzestanie użytkowania kośnego Opis zagrożenia: Zaprzestanie użytkowania kośnego spowodowałoby uruchomienie dynamicznego procesu sukcesji wtórnej, która w szybkim tempie doprowadziłaby do całkowitego zaniku siedliska. (Kod: A03.03 Zaniechanie / brak koszenia)</p> <p>2. Nazwa zagrożenia: Zmiana sposobu użytkowania gruntu. Opis zagrożenia: Trwała zamiana na grunty orne płatów siedliska. (Kod: A02.02 Zamiana na grunty orne).</p> <p>3. Nazwa zagrożenia Intensywne koszenie lub intensyfikacja użytkowania Opis zagrożenia: Zbyt intensywne koszenie (2 pokosy w ciągu roku) lub podsiewanie gatunkami traw niewłaściwymi dla siedliska może zniekształcić charakterystyczną kombinację florystyczną siedliska przyrodniczego. (Kod: A03.01 Intensywne koszenie lub intensyfikacja)</p>
2.	<b>9110</b> Kwaśne buczyny ( <i>Luzulo-Fagetum</i> )	<p>1. Nazwa zagrożenia: Mała ilość martwego drewna Opis zagrożenia: Wskutek uwarunkowań lokalnych i zaszłości gospodarczych nie nastąpiła akumulacja zasobów martwego drewna, pozwalająca na uzyskanie oceny FV dla wskaźnika. (Kod: B02.04 Usuwanie martwych i umierających drzew)</p>	<p>Nie stwierdzono. (Kod: X Brak zagrożeń i nacisków)</p>

Lp.	Przedmiot ochrony	Zagrożenia	
		Istniejące	Potencjalne
		<p>2. Nazwa zagrożenia: Zniekształcona struktura gatunkowa drzewostanu. Opis zagrożenia: Zaszczości gospodarcze skutkują zbyt dużym udziałem sosny w górnych warstwach drzewostanów na części siedliska. (Kod: I02 Problematiczne gatunki rodzime)</p> <p>3. Nazwa zagrożenia: Obce gatunki inwazyjne Opis zagrożenia: Obce gatunki inwazyjne mogą wypierać rodzime gatunki roślin zielnych na siedlisku i zaburzać skład gatunkowy runa. Obcym gatunkiem inwazyjnym stwierdzonym na siedlisku jest nawłoc późna i erechtites jastrzębcowaty. (Kod: I01 Obce gatunki inwazyjne)</p>	
3.	<p><b>9170</b> Grąd środkowoeuropejski i subkontynentalny (<i>Galio-Carpinetum</i>, <i>Tilio-Carpinetum</i>)</p>	<p>1. Nazwa zagrożenia: Mała ilość martwego drewna. Opis zagrożenia: Wskutek uwarunkowań lokalnych i zaszczości gospodarczych nie nastąpiła akumulacja zasobów martwego drewna, pozwalająca na uzyskanie oceny FV dla wskaźnika. (Kod: B02.04 Usuwanie martwych i umierających drzew)</p> <p>2. Nazwa zagrożenia: Zniekształcona struktura gatunkowa drzewostanu. Opis zagrożenia: Zaszczości gospodarcze skutkują zbyt dużym udziałem buka i sosny w górnych warstwach drzewostanów na części siedliska. (Kod: I02 Problematiczne gatunki rodzime)</p> <p>3. Nazwa zagrożenia: Obce gatunki inwazyjne Opis zagrożenia: Obce gatunki inwazyjne mogą wypierać rodzime gatunki roślin zielnych na siedlisku i zaburzać skład gatunkowy runa. Obcym gatunkiem inwazyjnym stwierdzonym na siedlisku jest nawłoc późna i niecierpek drobnokwiatowy. (Kod: I01 Obce gatunki inwazyjne)</p>	<p>Nie stwierdzono. (Kod: X Brak zagrożeń i nacisków)</p>

Lp.	Przedmiot ochrony	Zagrożenia	
		Istniejące	Potencjalne
		<p>4. Nazwa zagrożenia Zniekształcone cechy siedliska. Opis zagrożenia: Zniekształcona struktura pionowa drzewostanów, którą tworzą drzewostany o małym zróżnicowaniu wiekowym. (Kod: J03.01 Zmniejszenie lub utrata określonych cech siedliska)</p>	
4.	<p><b>91E0*</b> Łęgi wierzbowe, topolowe, olszowe i jesionowe (<i>Salicetum albo-fragilis</i>, <i>Populetum albae</i>, <i>Alnenion glutinoso-incanae</i>, olsy źródłiskowe)</p>	<p>1. Nazwa zagrożenia: Obce gatunki inwazyjne Opis zagrożenia: Obce gatunki inwazyjne mogą wypierać rodzime gatunki roślin zielnych na siedlisku i zaburzać skład gatunkowy runa, a także utrudniać naturalne odnawianie drzewostanu. Obcym gatunkiem inwazyjnym stwierdzonym na siedlisku jest nawłóć późna, rudbekia naga i niecierpek drobnokwiatowy. (Kod: I01 Obce gatunki inwazyjne)</p> <p>2. Nazwa zagrożenia: Ekspansywne gatunki rodzime. Opis zagrożenia: Obecność pokrzywy <i>Urtica dioica</i> oraz turzycy drżączkowatej <i>Carex brizoides</i>. (Kod: I02 Problematiczne gatunki rodzime).</p> <p>3. Nazwa zagrożenia: Mała ilość martwego drewna. Opis zagrożenia: Wskutek uwarunkowań lokalnych i zaszczości gospodarczych nie nastąpiła akumulacja zasobów martwego drewna, pozwalająca na uzyskanie oceny FV dla wskaźnika. (Kod: B02.04 Usuwanie martwych i umierających drzew)</p> <p>4. Nazwa zagrożenia: Zmiany stosunków wodnych. Opis zagrożenia: 4.1. Wykonane kilkadziesiąt lat wcześniej melioracje przyczyniły się do zmiany stosunków wodnych. (Kod: J02 Spowodowane przez człowieka zmiany stosunków wodnych) 4.2. Brak zalewów z pobliskich cieków w dłuższych okresach suszy. (Kod: J03.01 Zmniejszenie lub utrata określonych cech siedliska)</p>	<p>1. Nazwa zagrożenia: Zrywka drewna poza wyznaczonymi szlakami zrywkowymi. Opis zagrożenia: Zrywka drewna prowadzona poza wyznaczonymi szlakami zrywkowymi powodować będzie mechaniczne uszkodzenie gleby oraz roślin, co w tym siedlisku spowodowałoby długotrwałe zniszczenia. (Kod: B07 Inne rodzaje praktyk leśnych)</p>

Lp.	Przedmiot ochrony	Zagrożenia	
		Istniejące	Potencjalne
		5. Nazwa zagrożenia: Zniekształcone cechy siedliska Opis zagrożenia: Monokultury olchy czarnej w wieku 60 lat i niższym. (Kod: J03.01 Zmniejszenie lub utrata określonych cech siedliska)	
5.	<b>1084</b> pachnica dębowa <i>Osmoderma eremita</i>	1. Nazwa zagrożenia: Mała ilość drzew biocenotycznych. Opis zagrożenia: Wskutek uwarunkowań lokalnych i zaszczości gospodarczych nie wytworzyła się odpowiednia ilość drzew dziuplastych. (Kod: J03.01 Zmniejszenie lub utrata określonych cech siedliska).	Nie stwierdzono. (Kod: X Brak zagrożeń i nacisków)
6.	<b>1352</b> wilk <i>Canis lupus</i>	Nie stwierdzono. (Kod: X Brak zagrożeń i nacisków)	Nie stwierdzono. (Kod: X Brak zagrożeń i nacisków)
7.	<b>1337</b> bóbr europejski <i>Castor fiber</i>	Nie stwierdzono. (Kod: X Brak zagrożeń i nacisków)	Nie stwierdzono. (Kod: X Brak zagrożeń i nacisków)
8.	<b>1355</b> wydra <i>Lutra lutra</i>	Nie stwierdzono. (Kod: X Brak zagrożeń i nacisków)	Nie stwierdzono. (Kod: X Brak zagrożeń i nacisków)

### 1.3. CELE DZIAŁAŃ OCHRONNYCH

Przedmiot ochrony	Stan ochrony	Cele działań ochronnych	Perspektywa osiągnięcia właściwego stanu ochrony
<b>6410</b> Zmiennowilgotne łąki trzęślicowe ( <i>Molinion</i> )	U1	1. Utrzymanie istniejącej powierzchni siedliska. 2. Nie pogorszenie stanu ochrony siedliska.	1. Realizacja celu niezagrożona w trakcie obowiązywania PUL. 2. Realizacja celu niepewna w trakcie obowiązywania PUL. Ze względu na występowanie obcych gatunków inwazyjnych w siedlisku oraz brak skutecznych metod ich zwalczania, nie jest możliwe przewidzenie czy stan siedliska nie ulegnie pogorszeniu.
<b>9110</b> Kwaśne buczyny ( <i>Luzulo-Fagetum</i> )	U1	1. Utrzymanie istniejącej powierzchni siedliska. 2. Nie pogorszenie stanu ochrony siedliska, sukcesywne zwiększanie ilości martwego drewna oraz regulacja składu gatunkowego drzewostanu w kierunku osiągnięcia pełnej zgodności z typem drzewostanu (TD).	1. Realizacja celu niezagrożona w trakcie obowiązywania PUL. 2. Nie pogorszenie stanu ochrony siedliska w trakcie obowiązywania PUL uznano za pewne. Zwiększenie ilości martwego drewna oraz zmniejszenie udziału sosny – cel realny do osiągnięcia w czasie obowiązywania PUL, jednak osiągnięcie stanu FV wykracza poza okres obowiązywania PUL (wymaga kilkudziesięciu lat).
<b>9170</b> Grąd środkowoeuropejski i subkontynentalny ( <i>Galio-Carpinetum, Tilio-Carpinetum</i> )	U1	1. Utrzymanie istniejącej powierzchni siedliska. 2. Nie pogorszenie stanu ochrony siedliska, sukcesywne zwiększanie ilości martwego drewna oraz regulacja składu gatunkowego drzewostanu w kierunku osiągnięcia pełnej zgodności z typem drzewostanu (TD).	1. Realizacja celu niezagrożona w trakcie obowiązywania PUL. 2. Nie pogorszenie stanu ochrony siedliska w trakcie obowiązywania PUL uznano za pewne. Zwiększenie ilości martwego drewna oraz zmniejszenie udziału buka i sosny - cel realny do osiągnięcia w czasie obowiązywania PUL, natomiast osiągnięcie stanu FV wykracza poza okres obowiązywania PUL (wymaga kilkudziesięciu lat).

<p><b>91E0*</b> Łęgi wierzbowe, topolowe, olszowe i jesionowe (<i>Salicetum albo-fragilis</i>, <i>Populetum albae</i>, <i>Alnenion glutinoso-incanae</i>, olsy źródłiskowe)</p>	U1	<p>1. Utrzymanie istniejącej powierzchni siedliska. 2. Nie pogorszenie stanu ochrony siedliska.</p>	<p>1. Realizacja celu niezagrażona w trakcie obowiązywania PUL 2. Realizacja celu niepewna w trakcie obowiązywania PUL, w związku z pozostawieniem siedliska procesom naturalnym. Nie jest możliwe do określenia, czy w wyniku pozostawienia siedliska procesom naturalnym nastąpi poprawa struktury wiekowej drzewostanów, zwiększenie ilości martwego drewna oraz poprawa reżimu wodnego podobnie jak nie jest możliwe prognozowanie, czy w odniesieniu do tych wskaźników w ogóle będzie możliwe osiągnięcie stanu FV wg obecnie obowiązujących kryteriów.</p>
<p><b>1084</b> pachnica dębowa <i>Osmoderma ermita</i></p>	U2	<p>1. Utrzymanie potencjalnych stanowisk gatunku. 2. Uzupełnienie wiedzy o stanie populacji.</p>	<p>1. Realizacja celu niezagrażona w trakcie obowiązywania PUL. 2. Realizacja celu niezagrażona w trakcie obowiązywania PUL.</p>
<p><b>1352</b> wilk <i>Canis lupus</i></p>	FV	<p>Utrzymanie właściwego stanu ochrony.</p>	<p>Realizacja celu niezagrażona w trakcie obowiązywania PUL.</p>
<p><b>1337</b> bóbr europejski <i>Castor fiber</i></p>	FV	<p>Utrzymanie właściwego stanu ochrony.</p>	<p>Realizacja celu niezagrażona w trakcie obowiązywania PUL.</p>
<p><b>1355</b> wydra <i>Lutra lutra</i></p>	U1	<p>1. Utrzymanie właściwego stanu populacji. 2. Niepogorszenie stanu zachowania siedliska</p>	<p>1. Realizacja celu niezagrażona w trakcie obowiązywania PUL. 2. Realizacja celu niezagrażona w trakcie obowiązywania PUL .</p>

## 1.4. DZIAŁANIA OCHRONNE

Lp.	Przedmiot ochrony	Działania ochronne					
		Nr i nazwa	Zakres prac	Miejsce realizacji	Termin wykonania	Szacunkowe koszty (w tys. zł)	Podmiot odpowiedzialny za wykonanie
1	Wszystkie przedmioty ochrony	<i>Nr</i>	<i>Działania ochronne dotyczące ochrony czynnej siedlisk przyrodniczych, gatunków roślin i zwierząt oraz ich siedlisk</i>				
		A	Działania edukacyjne	Wydanie materiałów informacyjnych, prelekcje, spotkania, działalność promocyjna.	Teren Nadleśnictwa. Zainteresowane instytucje kulturalno-oświatowe. Prezentacja walorów przyrodniczych w ramach imprez organizowanych przez jednostki samorządu terytorialnego.	Sukcesywnie podczas obowiązywania PUL	20 tys. zł
2	6410 Zmiennowilgotne łąki trzęślicowe ( <i>Molinion</i> )	<i>Nr</i>	<i>Działania ochronne dotyczące ochrony czynnej siedlisk przyrodniczych, gatunków roślin i zwierząt oraz ich siedlisk</i>				
		A1	Utrzymanie użytków zielonych i tradycyjnego sposobu ich zagospodarowania	Kontynuowanie użytkowania kośnego trwałych użytków zielonych z usuwaniem pokosu z siedliska (koszenie co dwa lata lub koszenie naprzemienne części łąki w kolejnych latach). Koszenie po 1 września, wysokość koszenia nie powinna być niższa niż 10cm	Wykaz wydzieleń zawarto w załączniku nr 1.8._1_1	Cały okres planu	500 zł/ha/rok



Lp.	Przedmiot ochrony	Działania ochronne						
		Nr i nazwa	Zakres prac	Miejsce realizacji	Termin wykonania	Szacunkowe koszty (w tys. zł)	Podmiot odpowiedzialny za wykonanie	
			od powierzchni gruntu. Dopuszcza się korzystanie z odpowiednich wariantów w ramach „działań rolno-środowiskowo-klimatycznych”.					
		A2	Usunięcie nalotów drzew i krzewów z łąk.	Mechaniczne usunięcie (wycięcie) drzew i krzewów zarastających płaty muraw, z pozostawieniem starszych drzew i krzewów do 10% ich powierzchni oraz skupień i szpalerów, bez zastosowania środków chemicznych. Powtarzać wycinanie w przypadku odrastania.	Wykaz wydzieleń zawarto w załączniku nr 1.8._1_1	W trakcie całego PUL w przypadku pojawienia się nalotu drzew i krzewów	5000 zł	Nadleśnictwo Sieniawa
		<i>Nr</i>	<i>Monitoring stanu przedmiotu ochrony oraz monitoring realizacji celów działań ochronnych</i>					
		B	Monitoring stanu przedmiotu ochrony oraz monitoring realizacji celów działań ochronnych	Monitoring będzie wykonywany w ramach „Powszechnej inwentaryzacji gatunków roślin, zwierząt i innych organizmów oraz parametryzacji wybranych cech biotopów, mających znaczenie dla oceny stanu lasów oraz prognozowania zmian w ekosystemach leśnych” (dalej „Inwentaryzacja wskaźnikowa”) z uwzględnieniem parametrów wynikających z przepisów prawa.	Powierzchnie kołowe w całym siedlisku wymienione w załączniku nr 1.8._1_3	Przedostatni lub ostatni rok obowiązywania PUL	500 zł za stanowisko monitoringowe	RDLP w Krośnie

Lp.	Przedmiot ochrony	Działania ochronne						
		Nr i nazwa	Zakres prac	Miejsce realizacji	Termin wykonania	Szacunkowe koszty (w tys. zł)	Podmiot odpowiedzialny za wykonanie	
		<i>Nr</i>	<i>Uzupełnienie stanu wiedzy o przedmiocie ochrony</i>					
		C	Zbadanie możliwości i sposobów zwalczania obcych gatunków inwazyjnych i ekspansywnych gatunków rodzimych w tym siedlisku.	Wystąpienie do Dyrektora Generalnego Lasów Państwowych o zlecenie tematu badawczego w tym zakresie.	Nie dotyczy	Pierwszy lub drugi rok obowiązywania „Zadań ochronnych”	Bez kosztów	RDLP Krosno
		<i>Nr</i>	<i>Działania ochronne dotyczące ochrony czynnej siedlisk przyrodniczych, gatunków roślin i zwierząt oraz ich siedlisk</i>					
3	9110 Kwaśne buczyny ( <i>Luzulo-Fagetum</i> )	A1	Zwiększenie ilości martwego drewna	Realizacja zapisów Instrukcji Ochrony Lasu oraz zarządzenia Dyrektora RDLP w Krośnie z dnia 2 grudnia 2014, nr 28/2014 z późn. zm.:  1) pozostawianie na siedliskach przyrodniczych drzew martwych i zamierających (z wyłączeniem sytuacji klęskowych, zagrożenia stanu zdrowotnego drzewostanów oraz zagrożenia bezpieczeństwa publicznego).	Ad 1) Załącznik nr 1.8._2_1  Ad 2) Załącznik nr 1.8._2_4	Okres obowiązywania PUL	W ramach działalności statutowej	Nadleśnictwo Sieniawa

Lp.	Przedmiot ochrony	Działania ochronne						
		Nr i nazwa	Zakres prac	Miejsce realizacji	Termin wykonania	Szacunkowe koszty (w tys. zł)	Podmiot odpowiedzialny za wykonanie	
			2) pozostawienie do naturalnego rozpadu ok. 5% drzewostanów osiagających w PUL wiek rębności lub zaplanowanych do użytkowania rębego.					
		A2	Eliminacja gatunków obcych ekologicznie z drzewostanu	1. Zakładanie upraw zgodnie z przyjętymi TD. 2. Zmniejszanie ilości sosny w trakcie wykonywania cięć pielęgnacyjnych i rębnych.	Ad 1) Wykaz wydziałów zawarto w załączniku nr 1.8._2_5 Ad 2) Załącznik nr 1.8._2_6	Okres obowiązywania PUL	W ramach działalności statutowej	Nadleśnictwo Sieniawa
		<i>Nr</i>	<i>Monitoring stanu przedmiotu ochrony oraz monitoring realizacji celów działań ochronnych</i>					
		B	Monitoring stanu przedmiotu ochrony oraz monitoring realizacji celów działań ochronnych	Monitoring będzie wykonywany w ramach „Inwentaryzacji wskaźnikowej” z uwzględnieniem parametrów wynikających z przepisów prawa.	Powierzchnie kołowe w całym siedlisku wymienione w załączniku nr 1.8._2_3	Ostatni lub przedostatni rok obowiązywania PUL.	500 zł za stanowisko monitoringowe	RDLP Krosno
		<i>Nr</i>	<i>Uzupełnienie stanu wiedzy o przedmiocie ochrony</i>					
		C	Zbadanie	Wystąpienie do Dyrektora	Nie dotyczy	Pierwszy lub	Bez kosztów	RDLP Krosno

Lp.	Przedmiot ochrony	Działania ochronne						
		Nr i nazwa		Zakres prac	Miejsce realizacji	Termin wykonania	Szacunkowe koszty (w tys. zł)	Podmiot odpowiedzialny za wykonanie
			możliwości i sposobów zwalczania obcych gatunków inwazyjnych i ekspansywnych gatunków rodzimych w tym siedlisku.	Generalnego Lasów Państwowych o zlecenie tematu badawczego w tym zakresie.		drugi rok obowiązywania „Zadań ochronnych”		
		<i>Nr</i>	<i>Działania ochronne dotyczące ochrony czynnej siedlisk przyrodniczych, gatunków roślin i zwierząt oraz ich siedlisk</i>					
4	9170 Grąd środkowoeuropejski i subkontynentalny ( <i>Galio-Carpinetum</i> , <i>Tilio-Carpinetum</i> )	A1	Zwiększenie ilości martwego drewna	Realizacja zapisów Instrukcji Ochrony Lasu oraz zarządzenia Dyrektora RDLP w Krośnie z dnia 2 grudnia 2014, nr 28/2014 z późn. zm.:  1) pozostawianie na siedliskach przyrodniczych drzew martwych i zamierających (z wyłączeniem sytuacji klęskowych, zagrożenia stanu zdrowotnego drzewostanów oraz zagrożenia bezpieczeństwa publicznego);  2) pozostawienie do naturalnego rozpadu ok. 5% drzewostanów	Ad 1,2) Załącznik nr 1.8_3_1  Ad 3) Załącznik nr 1.8_3_4	Okres obowiązywania PUL	W ramach działalności statutowej	Nadleśnictwo Sieniawa

Lp.	Przedmiot ochrony	Działania ochronne						
		Nr i nazwa	Zakres prac	Miejsce realizacji	Termin wykonania	Szacunkowe koszty (w tys. zł)	Podmiot odpowiedzialny za wykonanie	
			osiągających w PUL wiek rębności lub zaplanowanych do użytkowania rębego.					
		A2	Eliminacja gatunków obcych ekologicznie z drzewostanu	1. Zakładanie upraw zgodnie z przyjętymi TD 2. Zmniejszanie nadmiernej ilości buka i sosny w trakcie wykonywania cięć pielęgnacyjnych i rębnych.	Ad 1) Załącznik nr 1.8._3_5 Ad 2) Załącznik nr 1.8._3_6	Okres obowiązywania PUL	W ramach działalności statutowej	Nadleśnictwo Sieniawa
		A2	Różnicowanie struktury pionowej	Stosowanie rębni złożonych z długim okresem odnowienia.	Wykaz wydzieleń zawarto w załączniku nr 1.8._3_4	Okres obowiązywania PUL	W ramach działalności statutowej	Nadleśnictwo Sieniawa
		Nr	<i>Monitoring stanu przedmiotu ochrony oraz monitoring realizacji celów działań ochronnych</i>					
		B	Monitoring stanu przedmiotu ochrony oraz monitoring realizacji celów działań ochronnych	Monitoring będzie wykonywany w ramach „Inwentaryzacji wskaźnikowej” z uwzględnieniem parametrów wynikających z przepisów prawa.	Powierzchnie kołowe w całym siedlisku wymienione w załączniku nr 1.8._3_3.	Ostatni lub przedostatni rok obowiązywania PUL.	500 zł za stanowisko monitoringowe	RDLP Krosno

Lp.	Przedmiot ochrony	Działania ochronne						
		Nr i nazwa	Zakres prac	Miejsce realizacji	Termin wykonania	Szacunkowe koszty (w tys. zł)	Podmiot odpowiedzialny za wykonanie	
		<i>Nr</i>	<i>Uzupełnienie stanu wiedzy o przedmiocie ochrony</i>					
		C	Zbadanie możliwości i sposobów zwalczania obcych gatunków inwazyjnych i ekspansywnych gatunków rodzimych w tym siedlisku.	Wystąpienie do Dyrektora Generalnego Lasów Państwowych o zlecenie tematu badawczego w tym zakresie.	Nie dotyczy	Pierwszy lub drugi rok obowiązywania „Zadań ochronnych”	Bez kosztów	RDLP Krosno
		<i>Nr</i>	<i>Działania ochronne dotyczące ochrony czynnej siedlisk przyrodniczych, gatunków roślin i zwierząt oraz ich siedlisk</i>					
5	<b>91E0*</b> Łęgi wierzbowe, topolowe, olszowe i jesionowe ( <i>Salicetum albae</i> , <i>Populetum albae</i> , <i>Alnetion glutinoso-incanae</i> , olsy źródliskowe)	A1	Kształtowanie struktury pionowej i wiekowej drzewostanów, składu gatunkowego a także ilości martwego drewna oraz reżimu wodnego w oparciu o	W płatach siedliska zaprojektowano brak wskazań gospodarczych.	Wykaz wydzieleń zawarto w załączniku nr 1.8. 4_1	Okres obowiązywania PUL	Brak kosztów	Nadleśnictwo Sieniawa

Lp.	Przedmiot ochrony	Działania ochronne						
		Nr i nazwa	Zakres prac	Miejsce realizacji	Termin wykonania	Szacunkowe koszty (w tys. zł)	Podmiot odpowiedzialny za wykonanie	
			procesy naturalne					
		A2	Prowadzenie zrywki drewna przez siedlisko po wyznaczonych i przygotowanych szlakach zrywkowych	Remont istniejących i ewentualna budowa nowych szlaków umożliwiających zrywkę drewna przez siedlisko bez niszczenia runa i gleby poza wyznaczonymi szlakami zrywkowymi.	Wykaz wydziałów zawarto w załączniku nr 1.8._4_1	Okres obowiązywania PUL	W ramach działalności statutowej	Nadleśnictwo Sieniawa
		<i>Nr</i>	<i>Monitoring stanu przedmiotu ochrony oraz monitoring realizacji celów działań ochronnych</i>					
		B	Monitoring stanu przedmiotu ochrony oraz monitoring realizacji celów działań ochronnych	Monitoring będzie wykonywany w ramach „Inwentaryzacji wskaźnikowej” z uwzględnieniem parametrów wynikających z przepisów prawa.	Powierzchnie kołowe w całym siedlisku wymienione w załączniku nr 1.8._4_3	Ostatni lub przedostatni rok obowiązywania PUL.	500 zł za stanowisko monitoringowe	RDLP Krosno
		<i>Nr</i>	<i>Uzupełnienie stanu wiedzy o przedmiocie ochrony</i>					
		C	Zbadanie możliwości i sposobów zwalczania obcych	Wystąpienie do Dyrektora Generalnego Lasów Państwowych o zlecenie tematu badawczego w tym zakresie.	Nie dotyczy	Pierwszy lub drugi rok obowiązywania „Zadań ochronnych”	Bez kosztów	RDLP Krosno

Lp.	Przedmiot ochrony	Działania ochronne						
		Nr i nazwa		Zakres prac	Miejsce realizacji	Termin wykonania	Szacunkowe koszty (w tys. zł)	Podmiot odpowiedzialny za wykonanie
			gatunków inwazyjnych i ekspansywnych gatunków rodzimych w tym siedlisku.					
		<i>Nr</i>	<i>Działania ochronne dotyczące ochrony czynnej siedlisk przyrodniczych, gatunków roślin i zwierząt oraz ich siedlisk</i>					
6	1084 pachnica dębowa <i>Osmoderma eremita</i>	A1	Zwiększenie ilości drzew dziuplastych.	Realizacja zapisów Instrukcji Ochrony Lasu oraz zarządzenia Dyrektora RDLP w Krośnie z dnia 2 grudnia 2014, nr 28/2014 z późn zm.:  1) pozostawianie na siedliskach przyrodniczych drzew martwych i zamierających (z wyłączeniem sytuacji kłęskowych, zagrożenia stanu zdrowotnego drzewostanów oraz zagrożenia bezpieczeństwa publicznego);  2) pozostawianie drzew biocenotycznych;  3) pozostawienie do naturalnego rozpadu ok. 5% drzewostanów osiągających w PUL wiek rębności	Ad 1,2) Wykaz wydzieleni zawarto w załączniku nr 1.8._5_1 Ad 3) Załączniku nr 1.8._3_4	Okres obowiązywania PUL	W ramach działalności statutowej	Nadleśnictwo Sieniawa



Lp.	Przedmiot ochrony	Działania ochronne						
		Nr i nazwa	Zakres prac	Miejsce realizacji	Termin wykonania	Szacunkowe koszty (w tys. zł)	Podmiot odpowiedzialny za wykonanie	
			lub zaplanowanych do użytkowania rębnego oraz ostoi ksylobiontów.					
		<i>Nr</i>	<i>Monitoring stanu przedmiotu ochrony oraz monitoring realizacji celów działań ochronnych</i>					
		B	Monitoring stanu przedmiotu ochrony oraz monitoring realizacji celów działań ochronnych	Monitoring prowadzony będzie z uwzględnieniem parametrów wynikających z przepisów prawa.	Załącznik nr 1.8._5_3	Ostatni rok obowiązywania PUL	150 zł za 1 punkt monitoringowy za 1 wejście	RDLP Krosno
		<i>Nr</i>	<i>Uzupełnienie stanu wiedzy o przedmiocie ochrony</i>					
		C	Ocena stanu populacji	Poszukiwanie nowych stanowisk pachnicy dębowej.		Okres obowiązywania PUL	150 zł za 1 punkt za 1 wejście	RDLP Krosno
6	1352 wilk <i>Canis lupus</i>	<i>Nr</i>	<i>Działania ochronne dotyczące ochrony czynnej siedlisk przyrodniczych, gatunków roślin i zwierząt oraz ich siedlisk</i>					
		A1	Nie planuje się					
		<i>Nr</i>	<i>Monitoring stanu przedmiotu ochrony oraz monitoring realizacji celów działań ochronnych</i>					
		B	Monitoring stanu przedmiotu	Monitoring będzie wykonywany w ramach „Inwentaryzacji wskaźnikowej” z uwzględnieniem	Areał gatunku w obszarze Natura 2000 na	Ostatni lub przedostatni rok obowiązywania	15 tys. zł	RDLP Krosno

Lp.	Przedmiot ochrony	Działania ochronne						
		Nr i nazwa	Zakres prac	Miejsce realizacji	Termin wykonania	Szacunkowe koszty (w tys. zł)	Podmiot odpowiedzialny za wykonanie	
			ochrony oraz monitoring realizacji celów działań ochronnych	parametrów wynikających z przepisów prawa, w oparciu o: -analizy DNA izolowanego w wilczych odchodach, -tropienia zimowe, -całoroczne obserwacje.	gruntach zarządzanych przez Nadleśnictwo Sieniawa	PUL		
		<i>Nr</i>	<i>Uzupełnienie stanu wiedzy o przedmiocie ochrony</i>					
		C	Nie planuje się					
7	1337 bóbr europejski <i>Castor fiber</i>	<i>Nr</i>	<i>Działania ochronne dotyczące ochrony czynnej siedlisk przyrodniczych, gatunków roślin i zwierząt oraz ich siedlisk</i>					
		A1	Nie planuje się					
		<i>Nr</i>	<i>Monitoring stanu przedmiotu ochrony oraz monitoring realizacji celów działań ochronnych</i>					
		B	Monitoring stanu przedmiotu ochrony oraz monitoring realizacji celów działań ochronnych	Monitoring prowadzony będzie w ramach „Inwentaryzacji wskaźnikowej” z uwzględnieniem parametrów wynikających z przepisów prawa.	Załącznik nr 1.8._7_3 Dopuszcza się zmiany lokalizacji oparte na analizie danych zebranych podczas obserwacji całorocznych.	Ostatni lub przedostatni rok obowiązywania PUL	150 zł za 1 punkt monitoringowy za 1 wejście	RDLP Krosno
		<i>Nr</i>	<i>Uzupełnienie stanu wiedzy o przedmiocie ochrony</i>					

Lp.	Przedmiot ochrony	Działania ochronne						
		Nr i nazwa	Zakres prac	Miejsce realizacji	Termin wykonania	Szacunkowe koszty (w tys. zł)	Podmiot odpowiedzialny za wykonanie	
		C	Nie planuje się					
8	1355 wydra <i>Lutra lutra</i>	Nr	<i>Działania ochronne dotyczące ochrony czynnej siedlisk przyrodniczych, gatunków roślin i zwierząt oraz ich siedlisk</i>					
		A1	Nie planuje się					
		Nr	<i>Monitoring stanu przedmiotu ochrony oraz monitoring realizacji celów działań ochronnych</i>					
		B	Monitoring stanu przedmiotu ochrony oraz monitoring realizacji celów działań ochronnych	Monitoring prowadzony będzie w ramach „Inwentaryzacji wskaźnikowej” z uwzględnieniem parametrów wynikających z przepisów prawa.	Załącznik nr 1.8_8_3 Dopuszcza się zmiany lokalizacji oparte na analizie danych zebranych podczas obserwacji całorocznych.	Ostatni lub przedostatni rok obowiązywania PUL	150 zł za 1 punkt monitoringowy za 1 wejście	RDLP Krosno
		Nr	<i>Uzupełnienie stanu wiedzy o przedmiocie ochrony</i>					
		C	Nie planuje się					

### 1.5. WSKAZANIA DO ZMIAN W OBOWIĄZUJĄCYCH DOKUMENTACH ZAGOSPODAROWANIA PRZESTRZENNEGO

Lp.		Wskazania do zmian w dokumentach planistycznych niezbędne do utrzymania bądź odtworzenia właściwego stanu ochrony siedlisk przyrodniczych oraz gatunków roślin i zwierząt, dla których ochrony został wyznaczony obszar Natura 2000 (Art. 28 ust 10 pkt. 5 ustawy o ochronie przyrody)
1.	brak	brak

### 1.6. PROPOZYCJE ZMIAN SDF OBSZARU I JEGO GRANIC

1. Zmiana granicy obszaru wynika z doprecyzowania przebiegu granicy do działek ewidencyjnych będących w zarządzie Nadleśnictwa Sieniawa.

2. W trakcie prac nie stwierdzono na gruntach będących w zarządzie Nadleśnictwa Sieniawa (również na gruntach zarządzanych przez Nadleśnictwo Jarosław i Nadleśnictwo Oleszyce) przedmiotów ochrony:

- 6510 Niżowe i górskie świeże łąki użytkowane ekstensywnie (*Arrhenatherion elatioris*),
- 9130 Żyzne buczyny (*Dentario glandulosae-Fagenion*, *Galio odorati-Fagenion*).

### 1.7. PRZESŁANKI DO SPORZĄDZENIA PLANU OCHRONY

Brak konieczności opracowania planu ochrony.

## 1.8. ZAŁĄCZNIKI

### 1. 6410-1 Zmiennowilgotne łąki trzęślicowe (*Molinion*)

Załącznik 1.8.\_1\_1

Lokalizacja siedliska w obszarze Lasy Sieniawskie PLH180054 położonego na gruntach zarządzanych przez Nadleśnictwo Sieniawa.

Kod Natura 2000	Adres leśny	Powierzchnia [ha]
6410	04-21-1-04-34 -f -00	4,60
	04-21-2-07-118 -c -00	1,35
	04-21-2-07-119 -b -00	1,85
	04-21-2-09-177 -c -00	1,33
	04-21-2-10-169 -b -00	2,30
	04-21-2-10-36 -h -00	3,16
	04-21-2-11-138 -h -00	1,45
	<b>RAZEM</b>	<b>16,04</b>

Załącznik nr 1.8.\_1\_2

Stan ochrony przedmiotu ochrony objętego planem.

Siedlisko przyrodnicze	Kod Natura 2000	Parametr	Wskaźnik	Ocena wskaźnika	Ocena parametru	Ocena ogólna	Uwagi
Zmiennowilgotne łąki trzęślicowe ( <i>Molinion</i> )	6410	Powierzchnia siedliska			FV		Wszystkie płyty siedliska które zostały stwierdzone w INWENT 2006-2007 zostały uwzględnione, za wyjątkiem oczywistych błędów (odrzucono powierzchnie, które

Siedlisko przyrodnicze	Kod Natura 2000	Parametr	Wskaźnik	Ocena wskaźnika	Ocena parametru	Ocena ogólna	Uwagi
			X	X			zostały zakwalifikowane do siedliska przyrodniczego a w rzeczywistości nim nie były co wynikało głównie z przyjętej metodyki)
		<b>Specyficzna struktura i funkcje</b>	Procent powierzchni zajęty przez siedlisko na transekcje	FV	U1		Na wszystkich transektach siedlisko zajmowało ponad 80% powierzchni transektu
	Struktura przestrzenna płatów siedliska		FV	Nie stwierdzono istotnej fragmentacji płatów siedlisk.			
	<b>Gatunki typowe</b>		FV	Gatunki typowe występują licznie, 9-10 gatunków na transekcje			
	<b>Gatunki dominujące</b>		FV	Brak gatunków o pokryciu powyżej 50%			
	Obce gatunki inwazyjne		U1	Na podstawie transektów monitoringowych stan U1 określono na 63% a U2 na 37% powierzchni siedliska.			
	Gatunki ekspansywne roślin zielnych		FV	Na podstawie transektów monitoringowych stan FV określono na 100% powierzchni siedliska.			
	<b>Ekspansja krzewów i podrostu drzew</b>		U1	Stan FV określono na 86% a U2 na 14%			

Siedlisko przyrodnicze	Kod Natura 2000	Parametr	Wskaźnik	Ocena wskaźnika	Ocena parametru	Ocena ogólna	Uwagi
							powierzchni siedliska.
			Martwa materia organiczna (wojłok)	FV			Grubość poniżej 2cm.
		Perspektywy ochrony			U1		Szanse zachowania siedliska w stanie niepogorszonym niepewne, za względu na występowanie i możliwą ekspansję obcych gatunków inwazyjnych.

## Załącznik nr 1.8.\_1\_3

Lokalizacja powierzchni kołowych z „Powszechnej inwentaryzacji gatunków roślin, zwierząt i innych organizmów oraz parametryzacji wybranych cech biotopów, mających znaczenie dla oceny stanu lasów oraz prognozowania zmian w ekosystemach leśnych” zlokalizowane na siedliskach przyrodniczych będących przedmiotem ochrony w obszarze Lasy Sieniawskie PLH 180054 położonych na gruntach zarządzanych przez Nadleśnictwo Sieniawa.

Kod siedliska Natura 2000	Adres leśny	Współrzędne	
		X	Y
6410	04-21-2-07-119 -b -00	772931,98	264996,36

## 2. 9110 Kwaśne buczyny (*Luzulo-Fagetum*)

Załącznik 1.8. 2\_1

Lokalizacja siedliska w obszarze Lasy Sieniawskie PLH180054 położonego na gruntach zarządzanych przez Nadleśnictwo Sieniawa.

Kod Natura 2000	Adres leśny	Powierzchnia [ha]
9110	04-21-2-07-91 -a -00	5,53
	04-21-2-07-94 -g -00	3,38
	04-21-2-10-173 -a -00	5,80
	04-21-2-10-173 -d -00	6,52
	04-21-2-10-174 -a -00	10,21
	04-21-2-11-73 -f -00	1,57
	04-21-2-11-76 -f -00	4,12
<b>RAZEM</b>		<b>37,13</b>

Załącznik nr 1.8. 2\_2

Stan ochrony przedmiotu ochrony objętego planem.

Siedlisko przyrodnicze	Kod Natura 2000	Parametr	Wskaźnik	Ocena wskaźnika	Ocena parametru	Ocena ogólna	Uwagi
9110 Kwaśne buczyny ( <i>Luzulo-Fagenion</i> )	9110	Powierzchnia siedliska			FV	U1	Z uwagi na występowanie siedliska również poza gruntami w zarządzie Nadleśnictwa Sieniawa oraz brak danych przestrzennych w SDF nie jest możliwe stwierdzenie zmian w powierzchni siedliska. Wszystkie płyty siedliska które zostały stwierdzone w INWENT 2006-2007 zostały uwzględnione, za wyjątkiem oczywistych błędów (odrzucono powierzchnie, które



Siedlisko przyrodnicze	Kod Natura 2000	Parametr	Wskaźnik	Ocena wskaźnika	Ocena parametru	Ocena ogólna	Uwagi
			X	X			zostały zakwalifikowane do siedliska przyrodniczego a w rzeczywistości nim nie były co wynikało głównie z przyjętej metodyki).
		<b>Specyficzna struktura i funkcje</b>	<b>Charakterystyczna kombinacja florystyczna*</b>	<b>FV</b>	<b>U1</b>		Na podstawie transektów monitoringowych stan FV określono na 100% powierzchni siedliska
			Skład drzewostanu	U1		Na podstawie bazy taksatora stan FV określono na 43% a U1 na 33% powierzchni siedliska.	
			Ekspansywne gatunki rodzime w runie	FV		Nie stwierdzono	
			Struktura pionowa i przestrzenna fitocenozy	FV		Na podstawie bazy taksatora udział drzewostanów z oceną FV wynosi 81%.	
			Wiek drzewostanu (obecność starodrzewu)	FV		Udział rzeczywisty drzew ponad 100 letnich wynosi 40%. Średni wiek drzewostanu wynosi 85lat.	
			Naturalne odnowienie drzewostanu	FV		Na podstawie bazy taksatora stan FV określono na 51% powierzchni siedliska.	
			Gatunki obce geograficznie w drzewostanie	FV		Nie stwierdzono.	
			Inwazyjne gatunki obce w podszyciu i runie	U1		Stan U1 określono na 100% powierzchni siedliska. Pojedynczo nawłoc późna i erchtites jastrzębcowaty.	
			Martwe drewno (łącznie zasoby)	U2		Wartość średnia wynosi 1,73m <sup>3</sup> /ha	
			Martwe drewno wielkowymiarowe	U2		Stan U2 określono na 100% powierzchni siedliska. Brak	

Siedlisko przyrodnicze	Kod Natura 2000	Parametr	Wskaźnik	Ocena wskaźnika	Ocena parametru	Ocena ogólna	Uwagi
							martwych drzew >50cm średnicy i >3m długości.
			Mikrosiedliska drzewne (drzewna biocenotyczne)	FV			Wartość średnia wynosi 28,75szt/ha.
			Inne zniekształcenia w tym zniszczenia runa i gleby związane z pozyskaniem drewna	FV			Nie stwierdzono.
		<b>Perspektywy ochrony</b>			FV		Prowadzona gospodarka leśna gwarantuje utrzymanie składu gatunkowego drzewostanu, zróżnicowaną strukturę pionową i przestrzenną, w wyniku stosowania rębni stopniowych z długim i bardzo długim okresem odnowienia.

## Załącznik nr 1.8. 2\_3

Lokalizacja powierzchni kołowych z „Powszechnej inwentaryzacji gatunków roślin, zwierząt i innych organizmów oraz parametryzacji wybranych cech biotopów, mających znaczenie dla oceny stanu lasów oraz prognozowania zmian w ekosystemach leśnych” zlokalizowane na siedliskach przyrodniczych będących przedmiotem ochrony w obszarze Lasy Sieniawskie PLH 180054 położonych na gruntach zarządzanych przez Nadleśnictwo Sieniawa.

Kod siedliska Natura 2000	Adres leśny	Współrzędne	
		X	Y
9110	04-21-2-10-173 -d -00	767549,20	263668,60

## Załącznik nr 1.8. 2\_4

Lokalizacja płatów siedliska z pozostawieniem bez użytkowania fragmentów drzewostanów do naturalnego rozpadu (ok. 5% drzewostanów zaplanowanych do użytkowania rębnego).

Kod siedliska Natura 2000	Adres leśny	Powierzchnia [ha]
9110	04-21-2-07-94 -g -00	3,38
	04-21-2-10-173 -a -00	5,80
	<b>RAZEM</b>	<b>9,18</b>

## Załącznik nr 1.8. 2\_5

Wykaz wydzieleni, w których należy zakładać uprawy zgodnie z przyjętymi TD.

Kod siedliska Natura 2000	Adres leśny	Powierzchnia [ha]
9110	04-21-2-07-94 -g -00	3,38
	04-21-2-10-173 -a -00	5,80
	<b>RAZEM</b>	<b>5,19</b>

Załącznik nr 1.8. 2\_6

Lokalizacja płatów siedliska, w których zalecane jest zmniejszanie ilości sosny w trakcie wykonywania cięć pielęgnacyjnych i rębnych.

Kod siedliska Natura 2000	Adres leśny	Powierzchnia [ha]
9110	04-21-2-07-91 -a -00	5,53
	04-21-2-07-94 -g -00	3,38
	04-21-2-10-173 -a -00	5,80
	04-21-2-10-173 -d -00	6,52
	<b>RAZEM</b>	<b>21,23</b>

## 2. 9170 Grąd środkowoeuropejski i subkontynentalny (*Galio-Carpinetum, Tilio-Carpinetum*)

Załącznik 1.8. 3\_1

Lokalizacja siedliska w obszarze Lasy Sieniawskie PLH180054 położonego na gruntach zarządzanych przez Nadleśnictwo Sieniawa.

Adres leśny	Powierzchnia [ha]
04-21-1-04-12 -c -00	6,06
04-21-1-04-32 -b -00	9,29
04-21-1-04-33 -c -00	1,46
04-21-1-04-34 -a -00	5,69
04-21-1-04-34 -b -00	7,95
04-21-1-04-53 -b -00	18,96
04-21-2-07-91 -c -00	13,32
04-21-2-07-92 -b -00	23,36

<b>Adres leśny</b>	<b>Powierzchnia [ha]</b>
04-21-2-07-93 -b -00	11,75
04-21-2-07-93 -c -00	4,31
04-21-2-07-94 -b -00	5,35
04-21-2-07-94 -c -00	0,76
04-21-2-07-94 -d -00	3,48
04-21-2-07-94 -h -00	0,81
04-21-2-07-95 -b -00	6,86
04-21-2-07-96 -a -00	2,93
04-21-2-07-96 -c -00	5,61
04-21-2-07-97 -c -00	4,98
04-21-2-07-98 -b -00	1,83
04-21-2-07-99 -b -00	2,66
04-21-2-07-99 -c -00	7,20
04-21-2-07-99 -f -00	1,97
04-21-2-07-100 -a -00	3,23
04-21-2-07-100 -b -00	8,11
04-21-2-07-100 -d -00	0,76
04-21-2-07-105 -b -00	1,84
04-21-2-07-106 -a -00	2,73
04-21-2-07-106 -b -00	9,25
04-21-2-07-108 -c -00	1,10
04-21-2-07-112 -c -00	3,67
04-21-2-07-113 -d -00	7,50
04-21-2-07-114 -a -00	5,56

<b>Adres leśny</b>	<b>Powierzchnia [ha]</b>
04-21-2-07-114 -b -00	21,88
04-21-2-07-115 -d -00	1,01
04-21-2-07-115 -f -00	1,51
04-21-2-07-116 -b -00	0,43
04-21-2-07-116 -c -00	5,27
04-21-2-07-116 -d -00	4,03
04-21-2-07-116 -h -00	0,43
04-21-2-07-116 -i -00	0,47
04-21-2-07-116 -j -00	6,76
04-21-2-07-117 -b -00	1,23
04-21-2-07-118 -a -00	3,26
04-21-2-07-118 -b -00	4,99
04-21-2-07-120 -a -00	25,51
04-21-2-07-121 -d -00	12,30
04-21-2-07-122 -b -00	5,00
04-21-2-07-123 -b -00	1,82
04-21-2-07-127 -a -00	2,55
04-21-2-07-127 -b -00	2,90
04-21-2-07-127 -c -00	11,17
04-21-2-07-128 -f -00	1,10
04-21-2-07-160 -b -00	1,32
04-21-2-07-160 -c -00	0,89
04-21-2-07-211 -f -00	1,02
04-21-2-07-212 -b -00	6,36

<b>Adres leśny</b>	<b>Powierzchnia [ha]</b>
04-21-2-07-212 -g -00	2,04
04-21-2-07-260 -i -00	2,97
04-21-2-07-263 -a -01	6,49
04-21-2-07-263 -a -99	6,69
04-21-2-08-202 -b -00	9,20
04-21-2-08-202 -c -00	4,33
04-21-2-08-203 -a -00	17,97
04-21-2-08-208 -b -00	7,12
04-21-2-08-209 -b -00	6,86
04-21-2-08-209 -d -00	2,86
04-21-2-08-209 -f -00	3,74
04-21-2-08-209 -g -00	2,49
04-21-2-08-210 -b -00	5,54
04-21-2-08-216 -a -00	1,36
04-21-2-08-216 -d -00	1,37
04-21-2-08-216 -f -00	1,77
04-21-2-08-217 -d -00	5,16
04-21-2-08-220 -a -00	8,10
04-21-2-08-227 -c -00	10,83
04-21-2-08-229 -a -00	17,29
04-21-2-08-229 -b -00	3,15
04-21-2-08-231 -a -00	1,84
04-21-2-08-243 -d -00	2,44
04-21-2-08-251 -j -00	1,51

<b>Adres leśny</b>	<b>Powierzchnia [ha]</b>
04-21-2-09-77 -f -00	7,42
04-21-2-09-80 -a -00	4,26
04-21-2-09-80 -g -00	2,97
04-21-2-09-83 -d -00	6,18
04-21-2-09-83 -f -00	4,76
04-21-2-09-150 -b -00	10,04
04-21-2-09-151 -d -00	1,93
04-21-2-09-151 -f -00	8,00
04-21-2-09-152 -b -00	1,14
04-21-2-09-154 -b -00	1,52
04-21-2-09-177 -b -00	7,23
04-21-2-09-178 -a -00	7,65
04-21-2-09-178 -b -00	7,20
04-21-2-09-178 -c -00	4,78
04-21-2-09-180 -a -00	0,32
04-21-2-10-36 -c -00	1,34
04-21-2-10-36 -r -00	0,58
04-21-2-10-40 -p -00	1,86
04-21-2-10-40 -r -00	2,10
04-21-2-10-47 -a -00	0,94
04-21-2-10-47 -d -00	0,47
04-21-2-10-50 -c -00	7,15
04-21-2-10-58 -c -00	3,00
04-21-2-10-59 -b -00	0,94



<b>Adres leśny</b>	<b>Powierzchnia [ha]</b>
04-21-2-10-59 -c -00	0,43
04-21-2-10-59 -d -00	4,60
04-21-2-10-60 -a -00	4,96
04-21-2-10-60 -c -00	2,47
04-21-2-10-60 -d -00	1,49
04-21-2-10-60 -f -00	1,25
04-21-2-10-61 -a -01	8,90
04-21-2-10-61 -a -99	2,74
04-21-2-10-61 -c -00	2,37
04-21-2-10-62 -a -00	6,84
04-21-2-10-132 -g -00	0,94
04-21-2-10-161 -a -00	4,36
04-21-2-10-161 -d -00	1,63
04-21-2-10-161 -f -00	3,80
04-21-2-10-162 -a -00	10,22
04-21-2-10-162 -f -00	4,20
04-21-2-10-164 -a -00	21,78
04-21-2-10-167 -d -00	2,30
04-21-2-10-168 -d -00	5,73
04-21-2-10-169 -f -00	7,64
04-21-2-10-171 -a -00	6,30
04-21-2-10-171 -b -00	3,98
04-21-2-10-171 -c -00	1,60
04-21-2-10-176 -d -00	6,43

<b>Adres leśny</b>	<b>Powierzchnia [ha]</b>
04-21-2-10-186 -a -00	6,67
04-21-2-10-186 -d -00	9,28
04-21-2-10-187 -a -00	4,94
04-21-2-10-187 -c -00	13,19
04-21-2-10-188 -a -01	6,37
04-21-2-10-188 -a -99	4,17
04-21-2-10-188 -d -00	2,78
04-21-2-10-189 -c -00	2,75
04-21-2-10-190 -d -00	3,08
04-21-2-10-190 -g -00	5,12
04-21-2-10-191 -c -00	4,62
04-21-2-10-193 -b -00	15,46
04-21-2-10-194 -b -00	3,34
04-21-2-10-194 -c -00	4,91
04-21-2-10-194 -d -00	5,31
04-21-2-10-194 -g -00	6,94
04-21-2-10-195 -a -00	0,69
04-21-2-10-199 -a -00	11,47
04-21-2-10-199 -b -00	7,19
04-21-2-10-199 -c -00	4,65
04-21-2-10-201 -c -00	1,40
04-21-2-10-201 -d -00	7,71
04-21-2-11-7 -d -00	1,92
04-21-2-11-8 -c -00	3,77

<b>Adres leśny</b>	<b>Powierzchnia [ha]</b>
04-21-2-11-8 -d -00	4,61
04-21-2-11-16 -b -00	15,58
04-21-2-11-16 -c -00	8,01
04-21-2-11-16 -d -00	2,25
04-21-2-11-19 -f -00	9,75
04-21-2-11-24 -b -00	7,22
04-21-2-11-25 -h -00	0,51
04-21-2-11-26 -d -00	3,15
04-21-2-11-26 -i -00	3,76
04-21-2-11-28 -b -00	7,94
04-21-2-11-29 -a -00	1,34
04-21-2-11-43 -b -00	8,25
04-21-2-11-44 -a -00	5,30
04-21-2-11-45 -a -00	2,48
04-21-2-11-45 -c -00	4,23
04-21-2-11-69 -c -00	5,04
04-21-2-11-71 -a -00	6,80
04-21-2-11-72 -a -00	1,95
04-21-2-11-73 -c -00	6,93
04-21-2-11-73 -d -00	2,61
04-21-2-11-76 -d -00	0,83
04-21-2-11-133 -a -00	2,06
04-21-2-11-134 -f -00	2,47
04-21-2-11-143 -a -00	2,93

Adres leśny	Powierzchnia [ha]
<b>RAZEM</b>	<b>911,14</b>

## Załącznik 1.8. \_3\_2

Stan ochrony przedmiotu ochrony objętego planem.

Siedlisko przyrodnicze	Kod Natura 2000	Parametr	Wskaźnik	Ocena wskaźnika	Ocena parametru	Ocena ogólna	Uwagi
Grąd środkowoeuropejski i subkontynentalny ( <i>Galio-Carpinetum i Tilio-Carpinetum</i> )	9170	Powierzchnia siedliska	X		FV	U1	Z uwagi na występowanie siedliska również poza gruntami w zarządzie Nadleśnictwa Sieniawa oraz brak danych przestrzennych w SDF nie jest możliwe stwierdzenie zmian w powierzchni siedliska. Wszystkie płyty siedliska które zostały stwierdzone w INWENT 2006-2007 zostały uwzględnione, za wyjątkiem oczywistych błędów (odrzucono powierzchnie, które zostały zakwalifikowane do siedliska przyrodniczego a w rzeczywistości nim nie były co wynikało głównie z przyjętej metodyki).
			Specyficzna struktura i funkcje	Charakterystyczna kombinacja florystyczna*			FV
		Inwazyjne gatunki obce w podszycie i runie		U1	Stan FV określono na 35% a U1 na 65% powierzchni siedliska. Pojedynczo niecierpek drobnokwiatowy, nawłóć późna,		
		Ekspansywne gatunki rodzime w runie		FV	Stan FV określono na 93% powierzchni siedliska.		

Siedlisko przyrodnicze	Kod Natura 2000	Parametr	Wskaźnik	Ocena wskaźnika	Ocena parametru	Ocena ogólna	Uwagi
			Struktura pionowa i przestrzenna roślinności	U2			Na podstawie bazy taksatora udział drzewostanów z oceną FV wynosi 24% a U2 69% powierzchni siedliska.
			Wiek drzewostanu (obecność starodrzewu)	FV			Udział rzeczywisty drzew ponad 100 letnich wynosi 23%. Średni wiek drzewostanu wynosi 77lat.
			Naturalne odnowienie drzewostanu	U1			Na podstawie bazy taksatora stan FV określono na 12% a U1 19% powierzchni siedliska
			Gatunki obce geograficznie w drzewostanie	FV			Na podstawie bazy taksatora stan FV określono na 92%. Sporadycznie pojawiającymi się gatunkami obcymi są robinia akacja i dąb czerwony.
			Martwe drewno (łącznie zasoby)	U2			Wartość średnia wynosi 2,55m <sup>3</sup> /ha
			Martwe drewno wielkowymiarowe	U2			Stan U2 określono na 100% powierzchni siedliska. Brak martwych drzew >50cm średnicy i >3m długości.
			Mikrosiedliska drzewne (drzewna biocenotyczne)	FV			Wartość średnia wynosi 24,17szt/ha.
			Inne zniekształcenia w tym zniszczenia runa i gleby związane z pozyskaniem drewna	U1			Procent powierzchni dróg i szlaków w siedlisku stanowi 1,76% powierzchni wszystkich płatów. Nie oddziałują istotnie na strukturę fitocenozy.
		<b>Perspektywy ochrony</b>				FV	Prowadzona gospodarka leśna gwarantuje utrzymanie powierzchni

## Załącznik nr 1.8. 3\_3

Lokalizacja powierzchni kołowych z „Powszechnej inwentaryzacji gatunków roślin, zwierząt i innych organizmów oraz parametryzacji wybranych cech biotopów, mających znaczenie dla oceny stanu lasów oraz prognozowania zmian w ekosystemach leśnych” zlokalizowane na siedliskach przyrodniczych będących przedmiotem ochrony w obszarze Lasy Sieniawskie PLH180054 położonych na gruntach zarządzanych przez Nadleśnictwo Sieniawa.

Kod siedliska Natura 2000	Adres leśny	Współrzędne	
		X	Y
9170	04-21-1-04-34 -a -00	770257,68	269305,84
	04-21-2-10-59 -b -00	770009,12	267343,72
	04-21-2-07-96 -c -00	773807,32	265867,10
	04-21-2-07-99 -c -00	772826,65	265990,80
	04-21-2-07-116 -d -00	773683,44	264885,93
	04-21-2-07-120 -a -00	772702,59	265009,67
	04-21-2-07-121 -d -00	771721,73	265133,40
	04-21-2-07-127 -a -00	770865,29	266238,21
	04-21-2-10-161 -f -00	770740,89	265257,14
	04-21-2-10-188 -a -99	770616,48	264276,07
	04-21-2-10-193 -b -00	769511,12	263419,53
	04-21-2-07-263 -a -01	774416,85	262799,82

## Załącznik nr 1.8. 3\_4

Lokalizacja płatów siedliska, w których wykonywane jest użytkowanie rębne.

Kod siedliska Natura 2000	Adres leśny	Pow. [ha]	Kod siedliska Natura 2000	Adres leśny	Pow. [ha]
9170	04-21-2-07-94 -c -00	0,76		04-21-2-09-83 -d -00	6,18
	04-21-2-07-94 -d -00	3,48		04-21-2-09-83 -f -00	4,76
	04-21-2-07-94 -h -00	0,81		04-21-2-09-151 -d -00	1,93
	04-21-2-07-106 -a -00	2,73		04-21-2-09-152 -b -00	1,14
	04-21-2-07-116 -c -00	5,27		04-21-2-09-177 -b -00	7,23
	04-21-2-07-121 -d -00	12,30		04-21-2-09-178 -a -00	7,65
	04-21-2-07-211 -f -00	1,02		04-21-2-09-178 -b -00	7,20
	04-21-2-07-212 -g -00	2,04		04-21-2-10-132 -g -00	0,94
	04-21-2-07-260 -i -00	2,97		04-21-2-10-171 -b -00	3,98
	04-21-2-07-263 -a -01	6,49		04-21-2-10-188 -a -01	6,37
	04-21-2-07-263 -a -99	6,69		04-21-2-10-188 -a -99	4,17
	04-21-2-08-202 -c -00	4,33		04-21-2-10-188 -d -00	2,78
	04-21-2-08-209 -f -00	3,74		04-21-2-10-194 -d -00	5,31
	04-21-2-08-216 -a -00	1,36		04-21-2-10-194 -g -00	6,94
	04-21-2-08-229 -b -00	3,15			

Kod siedliska Natura 2000	Adres leśny	Pow. [ha]
	04-21-2-10-201 -c -00	1,40
	04-21-2-11-134 -f -00	2,47
	04-21-2-11-25 -h -00	0,51
	04-21-2-11-26 -i -00	3,76
	04-21-2-11-28 -b -00	7,94
	04-21-2-11-45 -a -00	2,48

Kod siedliska Natura 2000	Adres leśny	Pow. [ha]
	04-21-2-11-69 -c -00	5,04
	04-21-2-11-73 -c -00	6,93
	<b>RAZEM</b>	<b>154,25</b>

## Załącznik nr 1.8.\_3\_5

Wykaz wydzieleni, w których należy zakładać uprawy zgodnie z przyjętymi TD.

Kod siedliska Natura 2000	Adres leśny	Pow. [ha]
<b>9170</b>	04-21-2-07-94 -c -00	0,76
	04-21-2-07-94 -d -00	3,48
	04-21-2-07-94 -h -00	0,81
	04-21-2-07-106 -a -00	2,73
	04-21-2-07-116 -c -00	5,27
	04-21-2-07-121 -d -00	12,30
	04-21-2-07-211 -f -00	1,02
	04-21-2-07-212 -g -00	2,04
	04-21-2-07-260 -i -00	2,97
	04-21-2-07-263 -a -01	6,49
	04-21-2-07-263 -a -99	6,69
	04-21-2-08-202 -c -00	4,33
	04-21-2-08-209 -f -00	3,74
	04-21-2-08-216 -a -00	1,36
	04-21-2-08-229 -b -00	3,15
	04-21-2-09-83 -d -00	6,18
	04-21-2-09-83 -f -00	4,76

Kod siedliska Natura 2000	Adres leśny	Pow. [ha]
	04-21-2-09-151 -d -00	1,93
	04-21-2-09-152 -b -00	1,14
	04-21-2-09-177 -b -00	7,23
	04-21-2-09-178 -a -00	7,65
	04-21-2-09-178 -b -00	7,20
	04-21-2-10-188 -a -01	6,37
	04-21-2-10-188 -a -99	4,17
	04-21-2-10-194 -d -00	5,31
	04-21-2-10-194 -g -00	6,94
	04-21-2-10-201 -c -00	1,40
	04-21-2-11-25 -h -00	0,51
	04-21-2-11-26 -i -00	3,76
	04-21-2-11-28 -b -00	7,94
	04-21-2-11-69 -c -00	5,04
	04-21-2-11-134 -f -00	2,47
	<b>RAZEM</b>	<b>137,14</b>

## Załącznik nr 1.8. 3\_6

Lokalizacja płatów siedliska, w których zalecane jest zmniejszanie ilości sosny i buka w trakcie wykonywania cięć pielęgnacyjnych i rębnych.

Kod siedliska Natura 2000	Adres leśny	Pow. [ha]
9170	04-21-1-04-32 -b -00	9,29
	04-21-1-04-33 -c -00	1,46
	04-21-1-04-34 -b -00	7,95
	04-21-1-04-53 -b -00	18,96
	04-21-2-07-91 -c -00	13,32
	04-21-2-07-92 -b -00	23,36
	04-21-2-07-93 -b -00	11,75
	04-21-2-07-94 -b -00	5,35
	04-21-2-07-95 -b -00	6,86
	04-21-2-07-99 -b -00	2,66
	04-21-2-07-99 -c -00	7,20
	04-21-2-07-105 -b -00	1,84
	04-21-2-07-115 -d -00	1,01
	04-21-2-07-115 -f -00	1,51
	04-21-2-07-116 -c -00	5,27
	04-21-2-07-116 -d -00	4,03
	04-21-2-07-116 -j -00	6,76
	04-21-2-07-117 -b -00	1,23
	04-21-2-07-118 -a -00	3,26
	04-21-2-07-118 -b -00	4,99
	04-21-2-07-120 -a -00	25,51
	04-21-2-07-121 -d -00	12,30
	04-21-2-07-122 -b -00	5,00
	04-21-2-07-127 -a -00	2,55
	04-21-2-07-127 -b -00	2,90
	04-21-2-07-212 -b -00	6,36
	04-21-2-08-202 -b -00	9,20
	04-21-2-08-203 -a -00	17,97
	04-21-2-08-208 -b -00	7,12
	04-21-2-08-209 -b -00	6,86
	04-21-2-08-209 -d -00	2,86
	04-21-2-08-209 -g -00	2,49
	04-21-2-08-210 -b -00	5,54

Kod siedliska Natura 2000	Adres leśny	Pow. [ha]
	04-21-2-08-216 -d -00	1,37
	04-21-2-08-216 -f -00	1,77
	04-21-2-08-217 -d -00	5,16
	04-21-2-08-220 -a -00	8,10
	04-21-2-08-229 -a -00	17,29
	04-21-2-09-77 -f -00	7,42
	04-21-2-09-80 -a -00	4,26
	04-21-2-09-80 -g -00	2,97
	04-21-2-09-83 -d -00	6,18
	04-21-2-09-83 -f -00	4,76
	04-21-2-09-150 -b -00	10,04
	04-21-2-09-151 -f -00	8,00
	04-21-2-09-180 -a -00	0,32
	04-21-2-10-50 -c -00	7,15
	04-21-2-10-58 -c -00	3,00
	04-21-2-10-59 -b -00	0,94
	04-21-2-10-60 -a -00	4,96
	04-21-2-10-60 -c -00	2,47
	04-21-2-10-60 -d -00	1,49
	04-21-2-10-60 -f -00	1,25
	04-21-2-10-62 -a -00	6,84
	04-21-2-10-132 -g -00	0,94
	04-21-2-10-161 -a -00	4,36
	04-21-2-10-161 -d -00	1,63
	04-21-2-10-162 -a -00	10,22
	04-21-2-10-164 -a -00	21,78
	04-21-2-10-171 -a -00	6,30
	04-21-2-10-171 -b -00	3,98
	04-21-2-10-176 -d -00	6,43
	04-21-2-10-187 -a -00	4,94
	04-21-2-10-187 -c -00	13,19
	04-21-2-10-188 -a -99	4,17
	04-21-2-10-188 -d -00	2,78



Kod siedliska Natura 2000	Adres leśny	Pow. [ha]
	04-21-2-10-189 -c -00	2,75
	04-21-2-10-193 -b -00	15,46
	04-21-2-10-194 -b -00	3,34
	04-21-2-10-194 -c -00	4,91
	04-21-2-10-194 -d -00	5,31
	04-21-2-10-194 -g -00	6,94
	04-21-2-10-199 -a -00	11,47
	04-21-2-10-199 -b -00	7,19
	04-21-2-10-199 -c -00	4,65
	04-21-2-10-201 -d -00	7,71
	04-21-2-11-25 -h -00	0,51

Kod siedliska Natura 2000	Adres leśny	Pow. [ha]
	04-21-2-11-26 -d -00	3,15
	04-21-2-11-28 -b -00	7,94
	04-21-2-11-29 -a -00	1,34
	04-21-2-11-44 -a -00	5,30
	04-21-2-11-45 -a -00	2,48
	04-21-2-11-45 -c -00	4,23
	04-21-2-11-69 -c -00	5,04
	04-21-2-11-76 -d -00	0,83
	04-21-2-11-143 -a -00	2,93
	<b>RAZEM</b>	<b>534,66</b>

**4. 91E0\* Łęgi wierzbowe, topolowe, olszowe i jesionowe (*Salicetum albae*, *Populetum albae*, *Alnenion glutinoso-incanae*, olsy źródliskowe)**

Załącznik 1.8. 4 1

Lokalizacja siedliska w obszarze Lasy Sieniawskie PLH180054 położonego na gruntach zarządzanych przez Nadleśnictwo Sieniawa.

Kod Natura 2000	Adres leśny	Pow. [ha]
91E0*	04-21-2-07-101 -d -00	1,35
	04-21-2-07-108 -b -00	1,90
	04-21-2-07-108 -l -00	2,60
	04-21-2-07-109 -c -00	1,51
	04-21-2-07-110 -c -00	1,91
	04-21-2-07-120 -d -00	0,86
	04-21-2-07-156 -a -00	0,91
	04-21-2-07-87 -a -00	1,06
	04-21-2-08-203 -d -00	1,17
	04-21-2-08-213 -c -00	2,14
	04-21-2-08-213 -g -00	1,23
	04-21-2-08-213 -h -00	1,83
	04-21-2-08-215 -c -00	2,46
	04-21-2-08-225 -f -00	1,14
	04-21-2-10-165 -b -00	2,03
	04-21-2-10-166 -d -00	3,84
	04-21-2-10-168 -b -00	1,62
	04-21-2-10-169 -c -00	3,18
	04-21-2-10-194 -f -00	1,32
	04-21-2-10-36 -d -00	2,15
	04-21-2-10-41 -b -00	3,98
	04-21-2-10-42 -d -00	1,18
	04-21-2-10-47 -g -00	0,50
	04-21-2-10-47 -h -00	1,26
	04-21-2-10-47 -i -00	1,90

Kod Natura 2000	Adres leśny	Pow. [ha]
	04-21-2-10-52 -c -00	1,71
	04-21-2-10-52 -d -00	1,31
	04-21-2-10-59 -a -00	2,48
	04-21-2-10-60 -b -00	0,95
	04-21-2-10-62 -b -00	5,30
	04-21-2-10-62 -c -00	2,43
	04-21-2-10-63 -c -00	2,42
	04-21-2-10-63 -f -00	1,91
	04-21-2-11-133 -b -00	1,65
	04-21-2-11-133 -c -00	3,46
	04-21-2-11-134 -b -00	1,59
	04-21-2-11-134 -g -00	1,84
	04-21-2-11-137 -g -00	1,02
	04-21-2-11-138 -i -00	1,42
	04-21-2-11-139 -b -00	0,76
	04-21-2-11-2 -c -00	4,44
	04-21-2-11-3 -b -00	1,89
	04-21-2-11-45 -b -00	2,13
	04-21-2-11-45 -d -00	5,54
	04-21-2-11-54 -g -00	0,56
	04-21-2-11-66 -g -00	2,73
	04-21-2-11-68 -c -00	1,59
	04-21-2-11-71 -b -00	1,71
	04-21-2-11-71 -c -00	1,24
	<b>RAZEM</b>	<b>97,11</b>

## Załącznik 1.8. \_4\_2

Stan ochrony przedmiotu ochrony objętego planem.

Siedlisko przyrodnicze	Kod Natura 2000	Parametr	Wskaźnik	Ocena wskaźnika	Ocena parametru	Ocena ogólna	Uwagi
Łęgi wierzbowe, topolowe, olszowe i jesionowe ( <i>Salicetum albo-fragilis</i> , <i>Populetum albae</i> , <i>Alnenion glutinoso-incanae</i> , olsy źródłiskowe)	91E0*	Powierzchnia siedliska			FV	U1	Z uwagi na występowanie siedliska również poza gruntami w zarządzie Nadleśnictwa Sieniawa oraz brak danych przestrzennych w SDF nie jest możliwe stwierdzenie zmian w powierzchni siedliska. Wszystkie płyty siedliska które zostały stwierdzone w INWENT 2006-2007 zostały uwzględnione, za wyjątkiem oczywistych błędów (odrzucono powierzchnie, które zostały zakwalifikowane do siedliska przyrodniczego a w rzeczywistości nim nie były co wynikało głównie z przyjętej metodyki).
		Specyficzna struktura i funkcje	Gatunki charakterystyczne*	FV	U1		Na podstawie transektów monitoringowych stan FV określono na 62% powierzchni siedliska.
			Gatunki dominujące*	U1			Na podstawie transektów monitoringowych stan U1 określono na 62% a U2 na

Siedlisko przyrodnicze	Kod Natura 2000	Parametr	Wskaźnik	Ocena wskaźnika	Ocena parametru	Ocena ogólna	Uwagi
							38% powierzchni siedliska.
			Gatunki obce geograficznie w drzewostanie	FV			Na podstawie bazy taksatora stan FV określono na 100% powierzchni siedliska.
			<b>Inwazyjne gatunki obce w podszybie i runie*</b>	U1			Na podstawie transektów monitoringowych stan U1 określono na 62% a U2 na 38% powierzchni siedliska. Nawłoc późna, rudbekia naga, niecierpek drobnokwiatowy,
			Rodzime gatunki ekspansywne roślin zielnych	U1			Dane z transektów monitoringowych i lustracji terenowej eksperta – <i>Carex brizoides</i> , <i>Urtica dioica</i> - średnio ekspansywne.
			Martwe drewno (łącznie zasoby)	U1			Wartość średnia wynosi 12,89m <sup>3</sup> /ha.
			<b>Martwe drewno wielkowymiarowe*</b>	U1			Stan FV oceniono na 14% a U2 na 86% powierzchni siedliska. Wartość średnia wynosi 5,77szt/ha.
			Wiek drzewostanu (obecność starodrzewu)	U2			Udział rzeczywisty drzew ponad 50 letnich wynosi 29%, brak drzew ponad 100 letnich. Średni wiek drzewostanu wynosi 46 lat.
			Naturalność koryta rzecznego (stosować tylko jeżeli występowanie łęgu jest związane z ciekami)	FV			Stan FV określono na 76% a U2 na 24% powierzchni siedliska

Siedlisko przyrodnicze	Kod Natura 2000	Parametr	Wskaźnik	Ocena wskaźnika	Ocena parametru	Ocena ogólna	Uwagi
			Reżim wodny (w tym rytm zalewów, jeśli występują)*	U1			Stan FV określono na 14% a U1 na 86% powierzchni siedliska
			Pionowa struktura roślinności	FV			Na podstawie bazy taksatora stan FV określono na 51% powierzchni siedliska.
			Naturalne odnowienie drzewostanu	U2			Na podstawie bazy taksatora stan U1 określono na 18% a U2 na 82% powierzchni siedliska
			Zniszczenia runa i gleby związane z pozyskaniem drewna	U1			Procent powierzchni dróg i szlaków w siedlisku stanowi 0,59% powierzchni wszystkich płatów. Nie oddziałują istotnie na strukturę fitocenozy.
			Inne zniekształcenia	FV			Nie stwierdzono.
		Perspektywy ochrony				FV	Płaty siedliska są lasem znajdującym się w zarządzie PGL LPI nie są zagrożone wycięciem w ramach ochrony przeciwpowodziowej. Siedlisko pozostawione procesom naturalnym

## Załącznik nr 1.8. 4\_3

Lokalizacja powierzchni kołowych z „Powszechnej inwentaryzacji gatunków roślin, zwierząt i innych organizmów oraz parametryzacji wybranych cech biotopów, mających znaczenie dla oceny stanu lasów oraz prognozowania zmian w ekosystemach leśnych” zlokalizowane na siedliskach przyrodniczych będących przedmiotem ochrony w obszarze Lasy Sieniawskie PLH180054 położonych na gruntach zarządzanych przez Nadleśnictwo Sieniawa.

Kod siedliska Natura 2000	Adres leśny	Współrzędne	
		X	Y
91E0*	04-21-2-10-41 -b -00	768048,56	267592,55
	04-21-2-11-134 -b -00	768779,64	265506,09
	04-21-2-08-213 -g -00	770492,08	263294,99

### 5. 1084 Pachnica dębowa *Osmoderma eremita*

Załącznik nr 1.8. 5\_1

Lokalizacja zwiększenia ilości drzew dziuplastych na potrzeby gatunku w obszarze PLH180054 położonego na gruntach Skarbu Państwa w zarządzie Nadleśnictwa Sieniawa.

Kod Natura 2000	Adres leśny
1084	04-21-2-10-168 -d -00
	04-21-2-10-169 -f -00
	04-21-2-10-170 -b -00
	04-21-2-11-68 -c -00
	04-21-2-11-69 -a -00
	04-21-2-11-69 -c -00

Załącznik nr 1.8. 5\_2

Stan ochrony przedmiotu ochrony objętych planem

Gatunek	Kod N2000	Parametr	Wskaźnik	Ocena wskaźnika	Ocena parametru	Ocena ogólna	Uwagi
pachnica dębowa <i>Osmoderma eremita</i>	1084	Populacja	Udział procentowy drzew zasiedlonych wśród drzew dziuplastych	XX	XX	XX	Brak możliwości oceny stanu populacji- ze względu na nie znalezienia śladów bytowania gatunku w próchnowiskach, Obecność gatunku stwierdzono na podstawie INVENT 2007 oraz badań przeprowadzonych
			Udział procentowy drzew zasiedlonych wśród drzew dziuplastych dostępnych do kontroli	XX			

Gatunek	Kod N2000	Parametr	Wskaźnik	Ocena wskaźnika	Ocena parametru	Ocena ogólna	Uwagi
			Liczba drzew zasiedlonych w przeliczeniu na 1 ha	XX			przez IBL w 2016r. Na złą ocenę siedliska decydujący wpływ miała niewielka ilość drzew dziuplastych stanowiących siedlisko gatunku.
		Siedlisko	Udział procentowy drzew dziuplastych wśród wszystkich drzew	U2	U2		
			Liczba drzew dziuplastych w przeliczeniu na 1 ha	U2			
			Udział procentowy drzew grubych wśród drzew dziuplastych	U1			
			Liczba grubych drzew dziuplastych w przeliczeniu na 1 ha	U2			
			Izolacja (odległość od najbliższych aktualnych lub potencjalnych siedlisk)	U1			
			Średnia z ocen zacielenia drzew na stanowisku	U1			



Gatunek	Kod N2000	Parametr	Wskaźnik	Ocena wskaźnika	Ocena parametru	Ocena ogólna	Uwagi
			Perspektywa ochrony		FV		

Załącznik nr 1.8.\_5\_3

Lokalizacja miejsc monitoringu stanu przedmiotu ochrony, realizacji celów działań ochronnych dla zwierząt będących przedmiotem ochrony w obszarze Lasy Sieniawskie PLH 180054 położonych na gruntach Nadleśnictwa Oleszyce.

Kod Natura 2000	Adres leśny
1084	04-21-2-10-169 -f -00
	04-21-2-11-69 -a -00

## 6. 1352 Wilk *Canis lupus*

Załącznik nr 1.8.\_6\_2

Stan ochrony przedmiotu ochrony objętego planem.

Gatunek	Kod Natura 2000	Parametr	Wskaźnik	Wartość wskaźnika	Ocena wskaźnika	Ocena parametru	Ocena ogólna	Uwagi
wilk <i>Canis lupus</i>	1352	Populacja	Zagęszczenie populacji [N/100km <sup>2</sup> ]	6,1	FV	FV	FV	W obszarze co najmniej 11 osobników.
			Liczba watach [N/100km <sup>2</sup> ]		XX			
		Siedlisko	Lesistość [%]	87	FV	FV		Wysoka lesistość (87%- to wszystkie lasy w obszarze natura 2000) i mała fragmentacja kompleksów leśnych (wyliczona na podstawie długości linii
			Fragmentacja siedlisk [km/km <sup>2</sup> ]	0,9	FV			

Gatunek	Kod Natura 2000	Parametr	Wskaźnik	Wartość wskaźnika	Ocena wskaźnika	Ocena parametru	Ocena ogólna	Uwagi
			Dostępność bazy pokarmowej [kg/km <sup>2</sup> ]	1129	FV			brzegowej lasu i jego powierzchni) sprzyjają stabilizacji populacji. Dostępność bazy pokarmowej jest wystarczająca i wynosi 1129 kg/km <sup>2</sup> (dane z inwentaryzacji LP przeprowadzone w 2016). Ze względu na brak korelacji pomiędzy wielkością populacji a zagęszczeniem dróg wskaźnik nie miał wpływu na ocenę parametru. Perspektywy ochrony ocenione na FV, ponieważ ryzyko antropopresji w tym regionie jest bardzo niskie, jedynie rejon Sieniawy i Oleszyc jest mocniej penetrowany. Populacja ma możliwość przemieszczania się w kierunku Roztocza.
			Zagęszczenie dróg [km/km <sup>2</sup> ]	0,21	U2			
			Stopień izolacji siedlisk	1	FV			
		<b>Perspektywy ochrony</b>				FV		

### 7. 1337 Bóbr europejski *Castor fiber*

Załącznik nr 1.8.\_7\_2

Stan ochrony przedmiotu ochrony objętego planem.

Gatunek	Kod N2000	Parametr		Wskaźnik	Liczba punktów	Ocena wskaźnika	Ocena parametru	Ocena ogólna	Uwagi		
bóbr europejski <i>Castor fiber</i>	1337	Populacja		Procent pozytywnych stwierżeń gatunku	-	FV	FV	FV	Stan zachowania populacji określono jako właściwy. Stan zachowania siedliska dla gatunku również oceniono na właściwy. Jedynie wskaźnik bazy pokarmowej określono jako niezadowalający. Jest to związane z brakiem odpowiedniego udziału drzew i krzewów preferowanych gatunków na powierzchniach monitoringowych.		
				Indeks populacyjny	-	FV					
				Roczny wskaźnik trendu populacji	-	XX					
				Zagęszczenie rodzin	-	FV					
		Siedlisko		Baza pokarmowa		Obecność preferowanych gatunków drzew i krzewów	0,5			U1	FV
						Skład gatunkowy drzew na stanowisku	0				
						Średni % brzegu z zadrzewieniami	1				
						Średni udział procentowy drzew o pierśnicy pomiędzy 2,5 a 15 cm	-				
						Dostępność starorzeczy i innych zbiorników wodnych porośniętych przez grążele / grzybienie	0,5				

Gatunek	Kod N2000	Parametr		Wskaźnik	Liczba punktów	Ocena wskaźnika	Ocena parametru	Ocena ogólna	Uwagi
		Udział siedliska kluczowego dla gatunku	Obecność preferowanych zbiorników wodnych		1	FV			
			Udział preferowanych odcinków rzek		0,5				
			Spadek rzeki/strumienia		1				
			Fluktuacje poziomu wody		1				
		Charakter strefy brzegowej	Charakter nadbrzeżnych zadrzewień		1	FV			
			Drzewa i krzewy w promieniu do 30m		1				
			Lesistość		1				
			Naturalność koryta ciek		0,5				
			Dostępność schronień		1				
		Stopień antropopresji	Drogi wojewódzkie i krajowe		1	FV			
			Linie kolejowe		1				
			Sąsiedztwo zabudowań		1				
			Sąsiedztwo pól uprawnych i upraw leśnych		1				
		<b>Perspektywy ochrony</b>					FV		

## Załącznik nr 1.8.\_7\_3

Lokalizacja miejsc monitoring stanu przedmiotu ochrony, realizacji celów działań ochronnych dla zwierząt będących przedmiotem ochrony w obszarze Lasy Sieniawskie PLH180054 położonych na gruntach Nadleśnictwa Sieniawa.

Kod Natura 2000	Adres leśny
1337	04-21-2-07-100b
	04-21-2-07-100c
	04-21-2-07-121c
	04-21-2-07-121d
	04-21-2-07-122a
	04-21-2-07-122c
	04-21-2-07-155b
	04-21-2-08-213a
	04-21-2-08-213k
	04-21-2-08-225d
	04-21-2-08-256a
	04-21-2-08-256c
	04-21-2-08-255f
	04-21-2-08-255h

Kod	Adres leśny
	04-21-2-08-255i
	04-21-2-08-255j
	04-21-2-08-255k
	04-21-2-08-257n
	04-21-2-08-257k
	04-21-2-08-258a
	04-21-2-08-258c
	04-21-2-08-258g
	04-21-2-08-258h
	04-21-2-08-232d,
	04-21-2-08-232g
	04-21-2-08-232h
	04-21-2-09-80c
	04-21-2-09-82c
	04-21-2-10-42f

Kod	Adres leśny
	04-21-2-10-42h
	04-21-2-10-132d
	04-21-2-10-132f
	04-21-2-10-164b
	04-21-2-10-164c
	04-21-2-10-165b
	04-21-2-10-165c
	04-21-2-10-165f
	04-21-2-10-189b
	04-21-2-10-189g
	04-21-2-10-189h
	04-21-2-10-190b
	04-28-2-11-23j
	04-28-2-11-133b
	04-28-2-11-133c

8. 1355 Wydra *Lutra lutra*

Załącznik nr 1.8. 8\_2

Stan ochrony przedmiotu ochrony objętego planem.

Gatunek	Kod N2000	Parametr	Wskaźnik	Liczba punktów	Ocena wskaźnika	Ocena parametru	Ocena ogólna	Uwagi
wydra <i>Lutra lutra</i>	1355	Populacja	Procent pozytywnych stwierdzeń gatunku	-	FV	FV	U1	Stan populacji określono jako właściwy, nie oceniano wskaźników: rocznego trendu populacji oraz zagęszczenia rodzin- ze względu na brak danych.
			Indeks populacyjny	-	FV			
			Roczny wskaźnik trendu populacji	-	XX			
			Zagęszczenie rodzin	-	XX			
		Siedlisko	Baza pokarmowa	Biomasa ryb	-	U1		FV
				Zróznicowanie gatunkowe ichtiofauny	0,5			
				Miejsca rozrody płazów	1			
				Naturalność koryta ciek	0,5			
			Udział siedliska kluczowego o dla gatunku	Udział preferowanych odcinków rzek	1	FV		
		Obecność preferowanych		0				
								Siedlisko oceniono jako niezadowalające: U1. Parametr „baza pokarmowa” i „charakter strefy brzegowej” określono jako niezadowalające. Wynika to

Gatunek	Kod N2000	Parametr	Wskaźnik	Liczba punktów	Ocena wskaźnika	Ocena parametru	Ocena ogólna	Uwagi
			zbiorników wodnych					prze- de wszystkim z wykonanych niegdyś regulacji cieków.
			Obecność mniejszych zbiorników wodnych	1				
		Charakter strefy brzegowej	Stopień pokrycia brzegów drzewami i krzewami	1	U1			
			Lesistość	1				
			Stopień regulacji rzek	0				
			Dostępność schronień	1				
		Stopień antropopresji	Drogi wojewódzkie i krajowe	0	FV			
			Sąsiedztwo zabudowań	1				
			Przepusty pod drogami	1				
		<b>Perspektywy ochrony</b>				FV		

## Załącznik nr 1.8. 8\_3

Lokalizacja miejsc monitoring stanu przedmiotu ochrony, realizacji celów działań ochronnych dla zwierząt będących przedmiotem ochrony w obszarze Lasy Sieniawskie PLH 180054 położonych na gruntach Nadleśnictwa Sieniawa.

Kod Natura 2000	Adres leśny
1355	04-21-2-07-121c
	04-21-2-07-121d
	04-21-2-07-122a
	04-21-2-07-122c
	04-21-2-07-155b
	04-21-2-08-213a
	04-21-2-08-213k
	04-21-2-08-225d
	04-21-2-08-256a
	04-21-2-08-256c
	04-21-2-08-255f
	04-21-2-08-255h
	04-21-2-08-255i
	04-21-2-08-255j
	04-21-2-08-255k
	04-21-2-08-257n

Kod Natura 2000	Adres leśny
	04-21-2-08-257k
	04-21-2-08-258a
	04-21-2-08-258c
	04-21-2-08-258g
	04-21-2-08-258h
	04-21-2-08-232d
	04-21-2-08-232g
	04-21-2-08-232h
	04-21-2-09-80c
	04-21-2-09-82c
	04-21-2-10-164b
	04-21-2-10-164c
	04-21-2-10-165b
04-21-2-10-165c	



## 1.9. LITERATURA

- Alexandrowicz B.W. 1972. Typologiczna analiza lasu. PWN.
- Bobiec A. 2014. Trudności ochrony ekosystemów i różnorodności gatunkowej na terenach leśnych i ich przyczyny. W: M. Mirek., A. Nikiel (red.). 2014. Ochrona przyrody w Polsce wobec współczesnych wyzwań cywilizacyjnych. Komitet Ochrony Przyrody PAN, Kraków, s. 37-47.
- Bochynek A., Drozdowicz A. 2011. Martwe drewno jako mikrosiedlisko śluzowców w wybranych zbiorowiskach leśnych w polskich Karpatach. Roczniki Bieszczadzkie 19: 165-179.
- Brzeziński M., Romanowski J., Cygan J.P., Pabian M. 1996. Otter *Lutra lutra* distribution In Polska. Acta Theriol. 41(2): 113-126.
- Brzuski P., Kulczyca A. 1999. Bóbr – symbol powrotu do natury. Polski Związek Łowiecki, Warszawa.
- Cais L. 1963. Materiały do ssaków województwa rzeszowskiego. Zesz. Nauk. Uniw. Adama Mickiewicza, Pozn., Biol. 4: 22-40.
- Dziubecki J., Pisarczyk E. 2014. Ewolucja ochrony gatunkowej w Polsce – historia, stan obecny i perspektywy. W: M. Mirek., A. Nikiel (red.). 2014. Ochrona przyrody w Polsce wobec współczesnych wyzwań cywilizacyjnych. Komitet Ochrony Przyrody PAN, Kraków., ss. 115-131.
- Dzwonko Z. 1986. Klasyfikacja numeryczna zbiorowisk leśnych polskich Karpat. Fragm. flor. geobot. 30(2): 92-167.
- GDLP 2007. Inwentaryzacja przyrodnicza. Baza danych INVENT.
- Gliwicz J. 1992. Różnorodność biologiczna: nowa koncepcja ochrony przyrody. Wiad. ekol. 38(4): 211-219.
- Głowaciński Z. (red.).2001. Polska czerwona księga zwierząt. Kręgowce. PWRiL, Warszawa, 449 ss.
- Głowaciński Z. (red.).2002. Czerwona lista zwierząt ginących i zagrożonych w Polsce. Instytut Ochrony Przyrody PAN, Kraków, 155 ss.
- Głowaciński Z., Rabiński J. (red.). 2003. Atlas rozmieszczenia płazów i gadów Polski. Biblioteka Monitoringu Środowiska, Kraków-Warszawa.
- Herbich J. (red.). 2004. Wody słodkie i torfowiska. Poradniki ochrony siedlisk i gatunków Natura 2000 – podręcznik metodyczny. T. 2. Ministerstwo Środowiska, Warszawa.

- Herbich J. (red.). 2004. Murawy, łąki, ziołorośla, wrzosowiska, zarośla. Poradniki ochrony siedlisk i gatunków Natura 2000 – podręcznik metodyczny. T. 3. Ministerstwo Środowiska, Warszawa.
- Herbich J. (red.). 2004. Lasy i Bory. Poradniki ochrony siedlisk i gatunków Natura 2000 – podręcznik metodyczny. T. 5. Ministerstwo Środowiska,
- Horbulewicz I. 1933. Rozmieszczenie geograficzne kumaka (*Bombinator* Merr) na przestrzeni powiatów: Dobromil – Przemyśl – Jarosław. Kosmos. Ser. A. 58: 209-223.
- IOP PAN (red.). 2006-2007. Monitoring gatunków i siedlisk przyrodniczych ze szczególnym uwzględnieniem specjalnych obszarów ochrony siedlisk Natura 2000. (mscr.). GIOŚ, Warszawa.
- Juszczyk W. 1987. Płazy i gady krajowe. Cz.1 Wiadomości ogólne. Państwowe Wydawnictwo Naukowe, Warszawa.
- Jędrzejewski W., Borowik T., Nowak S. 2010. Wilk *Canis lupus* Linnaeus 1758. W: Monitoring gatunków zwierząt. Przewodnik metodyczny. Część I. (red. M. Makomaska-Juchniewicz). GIOŚ, Warszawa, ss. 297-318.
- Jędrzejewski W., Jędrzejewska B., Zawadzka B., Borowik T., Nowak S., Mysłajek R.W. 2008. Habitat suitability model for Polish wolves *Canis lupus* based on long-term national census. *Animal Conservation* 11: 377-390.
- Jędrzejewski W., Niedziałkowski M., Mysłajek R.W. Nowak S., Jędrzejewska B. 2005. Habitat selection by wolves *Canis lupus* in the uplands and mountains of southern Polska. *Acta Teriologica* 50: 417-728.
- Jędrzejewski W., Nowak S., Borowik T., Jędrzejewska B. 2002. Wilk i ryś w Polsce – Wyniki inwentaryzacji w 2001 roku. *Kosmos* 51(4): 491-499.
- Jędrzejewski W., Nowak S., Borowik T., Mysłajek R.W., Okarma H., Czarnowska S., Jędrzejewska B., 2008b. Inwentaryzacja wilków i rysi w nadleśnictwach i parkach narodowych Polski. Raport z sezonu 2006/2007. Zakład Badania Ssaków PAN, Białowieża (mscr.).
- Jędrzejewski W., Nowak S., Schmidt K., Jędrzejewska B. 2002. Wilk i ryś w Polsce – wyniki inwentaryzacji w 2001 roku. *Kosmos* 51(4): 491-499.
- Juszczyk W. 1987. Płazy i gady krajowe. Cz.2 Płazy. Państwowe Wydawnictwo Naukowe, Warszawa.
- Karczmarz K., Piórecki J. 1977. Materiały do flory roślin naczyniowych Kotliny Sandomierskiej i Pogórza Przemyskiego. *Rocznik Przemyski* T. XVIII, TPN w Przemyślu, Przemyśl.
- Łuczaj Ł. 1988. Struktura roślinności i efekty brzegowe na styku lasu i łąki. Praca doktorska. Wydział biologii Uniwersytetu Warszawskiego.

- Makomaska-Juchiewicz M. (red.) 2010. Monitoring gatunków zwierząt. Przewodnik metodyczny. Część I. GIOŚ, Warszawa.
- Makomaska-Juchiewicz M., Baran P. (red.) 2012. Monitoring gatunków zwierząt. Przewodnik metodyczny. Część II. GIOŚ, Warszawa.
- Makomaska-Juchiewicz M., Baran P. (red.) 2012. Monitoring gatunków zwierząt. Przewodnik metodyczny. Część III. GIOŚ, Warszawa.
- Makomaska-Juchiewicz, M. Bonk M. (red.) 2015. Monitoring gatunków zwierząt. Przewodnik metodyczny. Część IV. GIOŚ, Warszawa.
- Matuszkiewicz J. 1997. Przegląd fitosocjologiczny zbiorowisk leśnych Polski. Cz. 3. Lasy i zarośla łęgowe. *Phytocenosis*, 5, 1: 3-66.
- Matuszkiewicz J. 1997. Przegląd fitosocjologiczny zbiorowisk leśnych Polski. Cz. 4. Bory świerkowe i jodłowe. *Phytocenosis*, 6,3: 151-226.
- Matuszkiewicz J.M. 2001. Zespoły leśne Polski. Wydawnictwo Naukowe PWN, Warszawa.
- Matuszkiewicz W.A. 1973. Przegląd fitosocjologiczny zbiorowisk leśnych Polski. Cz. I. Lasy Bukowe. *Phytocenosis* 2, 2: 1143-201.
- Matuszkiewicz W.A. 2013. Przewodnik do oznaczania zbiorowisk roślinnych Polski. Wydawnictwo Naukowe PWN, Warszawa.
- Medwecka-Kornaś A. 1977. Zespoły leśne i zaroślowe. W: Szata roślinna Polski. T. 2, wyd. III, PWN, Warszawa: 383-441.
- Mirek M., Nikiel A. (red.). 2014. Ochrona przyrody w Polsce wobec współczesnych wyzwań cywilizacyjnych.
- Mirek Z., Piękoś-Mirkowa H. (red.). 2008. Czerwona Księga Karpat Polskich. Rośliny naczyniowe. Instytut Botaniki im. W. Szafera PAN, Instytut Ochrony Przyrody PAN, Kraków, 615 ss.
- Mirek Z., Piękoś-Mirkowa H., Zając A., Zając M. 2002. Flowering plants and pteridophytes of Poland. A checklist. W: Szafer Institute of Botany. Polish Academy of Science, Kraków, 442 ss.
- Młynarski M. 1987. Płazy i gady Polski. Wydawnictwa Szkolne i Pedagogiczne, Warszawa
- Mróz W. (red.) 2010. Monitoring siedlisk przyrodniczych. Przewodnik metodyczny. Część I. GIOŚ, Warszawa.
- Mróz W. (red.) 2012. Monitoring siedlisk przyrodniczych. Przewodnik metodyczny. Część II. GIOŚ, Warszawa.

- Mróz W. (red.) 2012. Monitoring siedlisk przyrodniczych. Przewodnik metodyczny. Część III. GIOŚ, Warszawa.
- Mróz W. (red.) 2015. Monitoring siedlisk przyrodniczych. Przewodnik metodyczny. Część IV. GIOŚ, Warszawa.
- Niezabitowski E. 1900. Przyczynek do fauny kręgowców Galicji. Spraw. Kom. Fizjogr. PAU 35: 102-128.
- Niezabitowski E. 1903. Materiały do fauny kręgowców Galicji. Spraw. Kom. Fizjogr. PAU 37, 3.
- Okarma H., Gula R., Brewczyński P., 2011. Krajowa strategia ochrony wilka warunkująca trwałość gatunku w Polsce. SGGW, Warszawa, 82 ss.
- Okarma H., W. Jędrzejewski, B. Jędrzejewska, S. Nowak, W Śmietana. 1998. Strategia ochrony i gospodarowania populacją wilka w Polsce. Instytut Ochrony Przyrody PAN, Kraków: 1-38 (manuskrypt).
- Oleksa A. 2010. \*Pachnica dębowa *Osmoderma eremita* (Scopoli, 1763). W: Makomaska-Juchiewicz (red.). Monitoring gatunków zwierząt. Przewodnik metodyczny. Część I. GIOŚ, Warszawa, s. 90-111.
- Panfil J. 1960. Bóbr – zwierzę ginące w Polsce. Wyd. Zakładu Ochrony Przyrody, Kraków.
- Pawłowski J. 2008. Reliktowe chrząszcze *Coleoptera* „Puszczy Karpackiej”. Roczniki Bieszczadzkie 16:317-324.
- Pawłowski J., Petryszak B., Kubisz D., Szwalko P. 2000. Chrząszcze (*Coleoptera*) Bieszczadów Zachodnich. Monografie Bieszczadzkie 8: 9-143.
- Połtowicz A. 1997. Występowanie i ekspansja bobra europejskiego (*Castor fiber* L.) w polskim regionie karpackim. Praca magisterska. Kraków, Poznań, Zakład Zoologii Leśnej i Łowiectwa AR.
- Przewoźny M., Ruta R. 2010. Nowe stanowiska chrząszczy z rodziny *Hydraenidae* (*Coleoptera: Staphylinoidea*) wraz z krytyczną listą gatunków występujących w Polsce. Wiadomości Entomologiczne 29(3): 141-155.
- Pucek Z., Raczyński J. (red.). 1983. Atlas rozmieszczenia ssaków w Polsce. PWN, Warszawa., 1.2.
- Szafer W., Zarzycki K. (red.). 1977. Szata roślinna Polski. Wydanie III. PWN Warszawa. T. 2, W: Szata roślinna gór polskich.: 189-252.
- Starzyk R.J., Grodzki W., Kosibowicz M., Michalewicz J., Rossa R. 2008. Stare i martwe drzewa jako miejsce występowania chrząszczy ksylobiontycznych i dendrofilnych. Roczniki Bieszczadzkie 16: 325-348.

- Towpasz K., Zemanek B. 1995. Szata roślinna. W: Karpaty Polskie (red. J. Warszńska). Uniwersytet Jagielloński, ss. 77-93.
- Wierdak S. 1927. Rozsiedlenie świerka, jodły i buka w Małopolsce. Sylwan, XLV (5):347-370.
- Zarzycki K., Szelaż Z. 2006. Red list of the vascular plant of Poland. In: Red list of plants and fungi in Poland (ed. Z Mirek, K. Zarzycki, W. Wojewoda, Z. Szelaż). W Szafer Institute of Botany, Polish Academy of Sciences, Kraków, pp.: 11-20.
- Żurowski W. 1988. Regulowanie poziomu wody w stawach bobrowych. Przynr. Polska 4:12.



## **1.10. UZGODNIENIA**





ZS.6003.2.2016



PODKARPACKI  
PAŃSTWOWY WOJEWÓDZKI  
INSPEKTOR SANITARNY  
ul. Wierzbowa 16  
35-959 Rzeszów

ZS  
12.05.2016  
*[Signature]*

12.05.2016  
I. Kuciel

Rzeszów, dnia 9. 05. 2016 r.

*[Signature]*

SNZ.9020.1.58.2016.BW

Sekretariat Dyrektora RDLP Krosno	
Wpłynęło dnia	2016.05.12
L.dz.	740 Ude

### OPINIA SANITARNA

Na podstawie:

- art. 3 ustawy z dnia 14 marca 1985 r. o Państwowej Inspekcji Sanitarnej (Dz. U. z 2015 r., poz. 1412),
- art. 48 ust. 1 i art. 58 ustawy z dnia 3 października 2008 r. o udostępnianiu informacji o środowisku i jego ochronie, udziale społeczeństwa w ochronie środowiska oraz ocenach oddziaływania na środowisko (Dz. U. z 2016 r., poz. 353)

Podkarpacki Państwowy Wojewódzki Inspektor Sanitarny po rozpatrzeniu wniosku Dyrektora Regionalnej Dyrekcji Lasów Państwowych w Krośnie z dnia 27.04.2016 r., znak: ZS.6003.2.2016 (data wpływu 02.05.2016 r.) w sprawie odstąpienia od przeprowadzenia strategicznej oceny oddziaływania na środowisko dla aneksów do Planów Urządzenia Lasu dla Nadleśnictw Kańczuga i Sieniawa

### uzgadnia

w zakresie sanitarno-higienicznym odstąpienie od przeprowadzenia strategicznej oceny oddziaływania na środowisko dla projektów aneksów do Planów Urządzenia Lasu dla Nadleśnictw Kańczuga i Sieniawa

### UZASADNIENIE

Zgodnie z przepisami art. 46 pkt.2 ustawy z dnia 3 października 2008 r. o udostępnianiu informacji o środowisku i jego ochronie, udziale społeczeństwa w ochronie środowiska oraz ocenach oddziaływania na środowisko (Dz. U. z 2016 r., poz. 353) przeprowadzenia strategicznej oceny oddziaływania na środowisko wymagają projekty polityk, strategii, planów lub programów w dziedzinie przemysłu energetyki, transportu, telekomunikacji, gospodarki wodnej, gospodarki odpadami, leśnictwa, rolnictwa, rybołówstwa, turystyki i wykorzystywania terenu, opracowywanych przez organy administracji, wyznaczających ramy dla późniejszej realizacji przedsięwzięć mogących znacząco oddziaływać na środowisko.

Wg. art. 48 ust. 1 w/w ustawy organ opracowujący projekty dokumentów, o których mowa w art. 46 pkt. 2, może po uzgodnieniu z właściwymi organami, o których mowa w art. 57 i 58, odstąpić od przeprowadzenia strategicznej oceny oddziaływania na środowisko, jeśli uzna, że realizacja postanowień danego dokumentu nie spowoduje znaczącego oddziaływania na środowisko. Odstąpienie od przeprowadzenia strategicznej oceny oddziaływania na środowisko, o którym mowa w ust. 1, może dotyczyć wyłącznie projektów dokumentów stanowiących niewielkie modyfikacje w ustaleniach wcześniej przyjętych dokumentów lub projektów dokumentów dotyczących obszarów w granicach jednej gminy.

473

Wg. art. 49 przy odstępianiu od przeprowadzenia strategicznej oceny oddziaływania na środowisko o którym mowa w art. 48 ust. 1 bierze się pod uwagę następujące uwarunkowania:

1. charakter działań przewidzianych w tych dokumentach, w szczególności:
  - a) stopień, w jakim dokument ustala ramy dla późniejszej realizacji przedsięwzięć, w odniesieniu do usytuowania, rodzaju i skali tych przedsięwzięć
  - b) powiązania z działaniami przewidzianymi w innych dokumentach,
  - c) przydatność w uwzględnieniu aspektów środowiskowych, w szczególności w celu wspierania zrównoważonego rozwoju, oraz we wdrażaniu prawa wspólnotowego w dziedzinie ochrony środowiska
  - d) powiązania z problemami dotyczącymi ochrony środowiska;
2. rodzaj i skalę oddziaływania na środowisko, w szczególności:
  - a) prawdopodobieństwo wystąpienia, czas trwania, zasięg, częstotliwość i odwracalność oddziaływań,
  - b) prawdopodobieństwo wystąpienia oddziaływań skumulowanych lub transgranicznych;
  - c) prawdopodobieństwo wystąpienia ryzyka dla zdrowia ludzi lub zagrożenia dla środowiska
3. cechy obszaru objętego oddziaływaniem na środowisko, w szczególności:
  - a) obszary o szczególnych właściwościach naturalnych lub posiadające znaczenie dla dziedzictwa kulturowego wrażliwe na oddziaływanie, istniejące przekroczenia standardów jakości środowiska lub intensywne wykorzystywanie terenu,
  - b) formy ochrony przyrody oraz obszary podlegające ochronie zgodnie z prawem międzynarodowym.

Projekty aneksów do Planów Urządzenia Lasu dla lasów Nadleśnictw Kańczuga i Sieniawa mają na celu wprowadzenie do już przyjętych dokumentów - planów urządzenia lasu - zadań ochronnych dla części obszarów Natura 2000, pokrywających się z obszarami będącymi w zarządzie w/w nadleśnictw.

Analiza powyższych dokumentów wykazuje, że:

- w projekcie planu urządzenia lasu nie ma zaplanowanych zabiegów mogących naruszyć integralność obszarów Natura 2000
- realizacja planu przyczyni się w perspektywie kilkudziesięciu lat do wykształcenia drzewostanów o właściwym składzie gatunkowym dostosowanym do warunków siedliskowych.

W świetle powyższego Podkarpacki Państwowy Wojewódzki Inspektor Sanitarny orzekł jak w sentencji.

Otrzymują

1. Regionalna Dyrekcja Lasów Państwowych  
ul. Bieszczadzka 2  
38-400 Krosno
2. a/a

PODKARPACKI PAŃSTWOWY  
WOJEWÓDZKI INSPEKTOR SANITARNY

mgr Katarzyna Stekierzyńska-Zapała



**REGIONALNY DYREKTOR  
OCHRONY ŚRODOWISKA  
W RZESZOWIE**

Al. Józefa Piłsudskiego 38, 35-001 Rzeszów

ZS  
01.06.2016

Pani G. Bednarska  
01.06.2016  
P. J. J. J.

Rzeszów, dnia 30 maja 2016 r.

WPN.410.1.7.2016.AKw-2



**Pani  
Grażyna Zagrobelna  
Dyrektor Regionalnej Dyrekcji  
Lasów Państwowych w Krośnie  
ul. Bieszczadzka 2  
38-400 Krosno**

W odpowiedzi na pismo z dnia 27 kwietnia 2016 r. (data wpływu: 2 maja 2016 r.), znak: ZS.60003.2.2016, dotyczące wniosku o uzgodnienie zamiaru odstąpienia od przeprowadzenia strategicznych ocen oddziaływania na środowisko dla projektów aneksów do planów urządzenia lasu dla Nadleśnictw Kańczuga i Sieniawa, zawierających zakres art. 28 ust. 10 ustawy o ochronie przyrody (z dnia 16 kwietnia 2004 r., Dz. U. z 2015 r. poz. 1651), uprzejmie informuję co następuje.

Dla planów urządzenia lasu dla Nadleśnictw Kańczuga i Sieniawa została przeprowadzona strategiczna ocena oddziaływania na środowisko, w trakcie której projekty ww. Planów Urządzenia Lasu zostały zaopiniowane pozytywnie. Mając na uwadze zakres przedmiotowych założeń projektowanych aneksów należy zauważyć, że nie stanowią one planu w rozumieniu art. 46 pkt 2 ustawy z dnia 3 października 2008 r. o udostępnianiu informacji o środowisku i jego ochronie, udziale społeczeństwa w ochronie środowiska oraz ocenach oddziaływania na środowisko. Działania wykonywane w ramach przedmiotowych założeń planu nie wyznaczają ram dla przedsięwzięć mogących znacząco oddziaływać na środowisko na mocy rozporządzenia Rady Ministrów z dnia 9 listopada 2010 r. w sprawie przedsięwzięć mogących znacząco oddziaływać na środowisko (Dz. U. Nr 213, poz. 1397, z późn. zm. Ponadto nie można ich również zakwalifikować do dokumentów określonych w art. 46 ust. 3 gdyż są związane z ochroną obszaru Natura 2000.

617

W związku z powyższymi w opinii tut. Organu wnioskowane dokumenty nie wymagają przeprowadzenia strategicznej oceny oddziaływania na środowisko.

Z up. REGIONALNEGO DYREKTORA  
OCHRONY ŚRODOWISKA W RZESZOWIE  
*Wojciech Wdowik*  
Z-ca Regionalnego Dyrektora Ochrony Środowiska  
Regionalny Konserwator Przyrody w Rzeszowie

Otrzymuje:  
1. Adresat;  
2. Aa.





**REGIONALNY DYREKTOR  
OCHRONY ŚRODOWISKA  
W RZESZOWIE**

Rzeszów, dnia 12 maja 2017 r.

al. Józefa Piłsudskiego 38, 35-001 Rzeszów

WPN.6320.9.1.2017.BA.2

Sekretariat Dyrektora RDLP Krosno	
Wpłynęło dnia	15.05.17
L.dz.	1341

**Postanowienie**

Na podstawie art. 123 ustawy z dnia 14 czerwca 1960 r. Kodeks postępowania administracyjnego (Dz. U. z 2016 poz. 23 z późn. zm.), w związku z art. 28 ust. 11 b ustawy z dnia 16 kwietnia 2004 r. o ochronie przyrody (Dz. U. z 2016 r. poz. 2134 z późn. zm.)

**postanawiam**

**uzgodnić** zakres zadań ochronnych dla części obszaru Natura 2000 Lasy Sieniawskie PLH180054 opracowany w ramach sporządzenia projektu Planu Urządzenia Lasu (PUL) dla Nadleśnictwa Sieniawa.

**Uzasadnienie**

Pismem z dnia 12 kwietnia 2017 r., znak: ZO.7210.1.20.2017, Dyrektor Regionalnej Dyrekcji Lasów Państwowych w Krośnie, działając na podstawie art. 28 ust. 11 a ustawy z dnia 16 kwietnia 2004 r. o ochronie przyrody, przedstawił do uzgodnienia część projektu dokumentacji planu urządzenia lasu (PUL) dla Nadleśnictwa Sieniawa, zawierającą zakres zadań ochronnych dla części obszaru Natura 2000 Lasy Sieniawskie PLH180054, położonego na gruntach objętych przedmiotowym planem.

Opracowaną dokumentację oparto na przepisach rozporządzenia Ministra Środowiska z dnia 17 lutego 2010 r. w sprawie sporządzenia projektu planu zadań ochronnych dla obszaru Natura 2000 (Dz. U. z 2010 r., Nr 34 poz. 186 z późn. zm.).

Przedstawiona do uzgodnienia część PUL uwzględnia zakres o którym mowa w art. 28 ust. 10 ustawy z dnia 16 kwietnia 2004 r. o ochronie przyrody. W ramach prac na potrzeby przedmiotowego opracowania przeprowadzono cenę stanu zachowania przedmiotów ochrony obszaru Natura 2000 Lasy Sieniawskie PLH180054 występujących na gruntach zarządzanych przez Nadleśnictwo Sieniawa. Wyboru lokalizacji transektów monitoringowych dla siedlisk przyrodniczych dokonano w oparciu o dane z prac glebowo-siedliskowych, opisy taksacyjne drzewostanów, weryfikację terenową oraz wyniki inwentaryzacji Invent 2007. Występowanie gatunków stanowiących przedmioty ochrony przedmiotowego obszaru Natura 2000 określono na podstawie prowadzonych badań terenowych, danych Nadleśnictwa Sieniawa oraz danych pozyskanych z kół łowieckich. Stan ochrony przedmiotów ochrony oceniono na podstawie wskaźników przyjętych do celów Państwowego Monitoringu Środowiska.

Na podstawie przeprowadzonej oceny stanu zachowania, w ramach przedmiotowego opracowania określono zagrożenia (istniejące i potencjalne) dla poszczególnych przedmiotów

25  
15.05.2017  
[Signature]

pan M. Bedner  
16.05.2017.  
[Signature]

ochrony, cele działań ochronnych oraz działania ochronne wraz z określeniem miejsca ich realizacji.

W przedstawionej do uzgodnienia części PUL zawarto opis granic części obszaru Natura 2000 Lasy Sieniawskie PLH180054, odpowiadający procedowanej obecnie na wniosek Regionalnej Dyrekcji Lasów Państwowych w Krośnie (pismo z dnia 2 czerwca 2016 r., znak ZS.6003.5.2016), zmianie granicy przedmiotowego obszaru Natura 2000. Regionalny Dyrektor Ochrony Środowiska w Rzeszowie uznaje za zasadną zaproponowaną przez RDLP w Krośnie korektę granicy obszaru Natura 2000 Lasy Sieniawskie PLH180054, niemniej jednak na dzień dzisiejszy procedura zmiany granicy tego obszaru nie została zakończona. Zaznaczyć należy, że opis granic obszaru Natura 2000 zawarty w planie zadań ochronnych, a w tym przypadku w Planie Urządzenia Lasu zawierającym zakres zadań ochronnych dla obszaru Natura 2000, w momencie zatwierdzenia przez Ministra właściwego ds. środowiska powinien odpowiadać aktualnie obowiązującemu przebiegowi granicy obszaru Natura 2000 określonego w formie warstwy wektorowej, która w przypadku obszarów siedliskowych była podstawą zgłoszenia obszaru Natura 2000 do Komisji Europejskiej i została przez nią zatwierdzona.

### Pouczenie

Na niniejsze postanowienie, na mocy art. 28 ust. 11 b ustawy z dnia 16 kwietnia 2004 r. o ochronie przyrody (Dz. U. z 2016 r. poz. 2134 z późn. zm.), w związku z art. 141 § 1 i 2 Kodeksu postępowania administracyjnego (Dz. U. z 2016 poz. 23 z późn. zm.), służy stronom zażalenie do ministra właściwego do spraw środowiska za pośrednictwem Regionalnego Dyrektora Ochrony Środowiska w Rzeszowie w terminie siedmiu dni od daty jego doręczenia. Zażalenie należy wnieść w dwóch egzemplarzach bez opłaty skarbowej.



p.o. ZASTĘPCY REGIONALNEGO DYREKTORA  
OCHRONY ŚRODOWISKA W RZESZOWIE

  
Radosław Jędrał  
Regionalny Konservator Przyrody w Rzeszowie

#### Otrzymują:

1. Regionalna Dyrekcja Lasów Państwowych w Krośnie
2. A/a

## **1.11. KRONIKA**











