

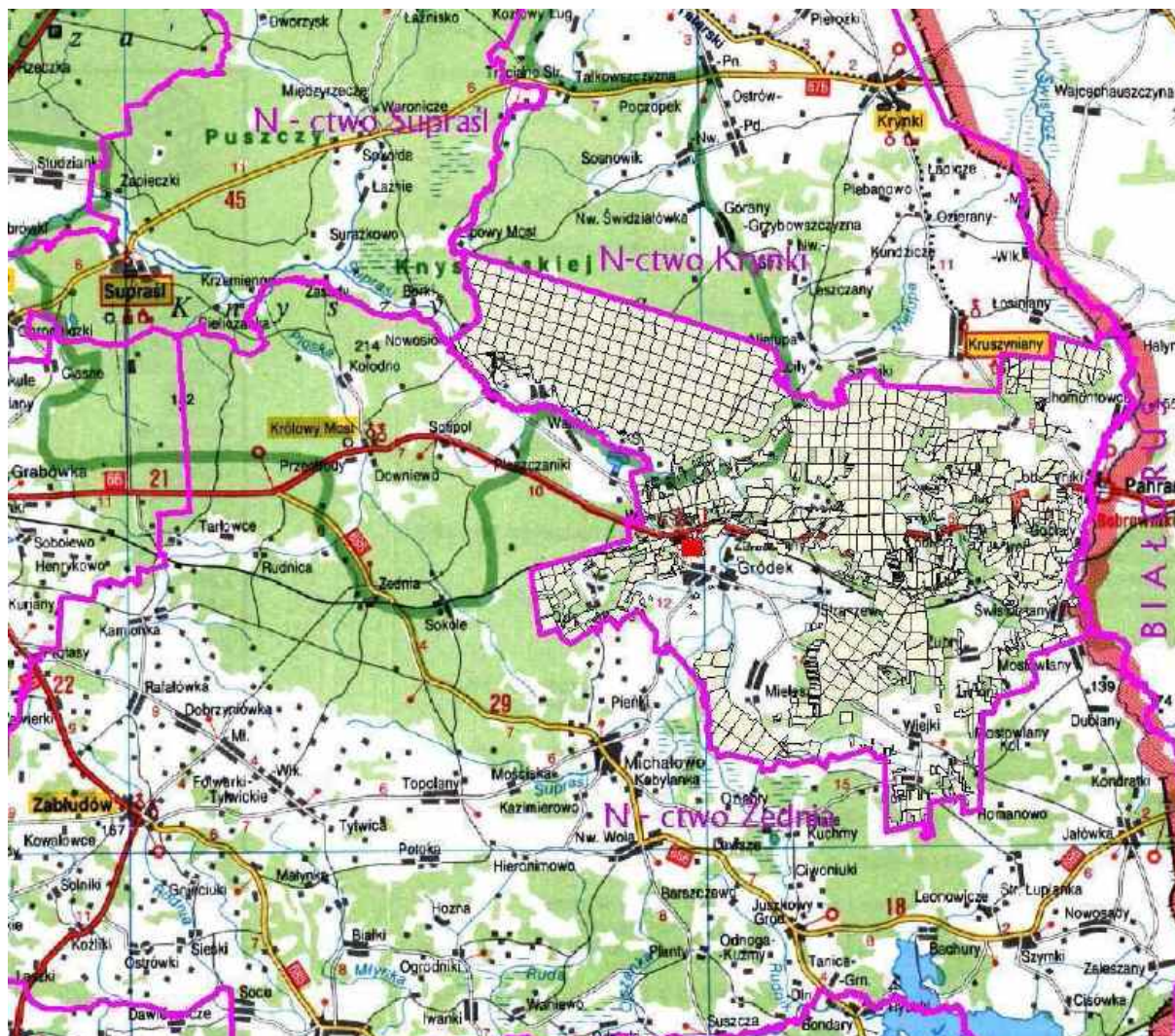
I. OGÓLNA CHARAKTERYSTYKA NADLEŚNICTWA

1. Położenie

Nadleśnictwo Waliły położone jest na terenie województwa podlaskiego, w powiecie białostockim w gminie Gródek. W skład nadleśnictwa wchodzi obręb Waliły podzielony na 10 leśnictw.

Od północy Nadleśnictwo Waliły swym zasięgiem terytorialnym graniczy z Nadleśnictwem Krynki. Na wschodzie dochodzi do granicy Państwa. Od południa i południowego zachodu graniczy z Nadleśnictwem Żednia. Północno-zachodnia część nadleśnictwa graniczy z Nadleśnictwem Supraśl.

Powierzchnia ogólna nadleśnictwa wynosi 15792,26 ha, w tym powierzchnia leśna 14 984,76 ha.



Rys. 1 Zasięg administracyjny i terytorialny Nadleśnictwa Walicy

2. Walory przyrodnicze i historyczno – kulturowe

a) Walory przyrodnicze

Formy ochrony przyrody występujące na terenie Nadleśnictwa Walicy:

- rezerwaty przyrody,
- park krajobrazowy,
- obszary chronionego krajobrazu,
- obszary „Europejskiej Sieci Ekologicznej Natura 2000”,
- ochrona gatunkowa roślin i zwierząt,
- pomniki przyrody.

Rezerwaty przyrody

Rezerwat „Chomontowszczyzna”

Został powołany Rozporządzeniem nr 28/99 Wojewody Podlaskiego z dnia 10 sierpnia 1999 roku. Celem utworzenia było zachowanie ze względów naukowych i dydaktycznych fragmentu Puszczy Knyszyńskiej odznaczającego się wysokim stopniem naturalności, stanowiącym ostoję wolno żyjącego stada żubrów. Realizowana jest tu ochrona łąk śródleśnych oraz dolin strumieni porośniętych lasami łągowymi, olsami i wilgotnymi grądami, z licznymi gatunkami roślin chronionych i rzadkich.

Rezerwat „Jezioro Wiejki”

Powołany został Rozporządzeniem nr 66/05 Wojewody Podlaskiego z dnia 2 grudnia 2005 roku. Celem utworzenia było zachowanie ze względów przyrodniczych, naukowych i dydaktycznych naturalnego jeziora mezotroficznego oraz występujących na tym terenie rzadkich i chronionych gatunków roślin i zwierząt. Obiekt jest jednym z nielicznych pozostałości systemu jeziornego obszarów staroglacjalnych, związanych genetycznie z formami wytopiskowymi zlodowacenia środkowopolskiego. Chroni naturalny układ wodnych i bagiennych zbiorowisk roślinnych oraz jest ostoją zagrożonych i rzadkich gatunków roślin i zwierząt. Najcenniejszym walorem rezerwatu jest ekosystem niewielkiego jeziora z wyraźnie zaznaczonym, strefowym układem roślinności wodnej i bagiennej. Koncentrycznie od środka

jeziora układają się kolejno szuwary skrzypu bagiennego i pałki szerokolistnej oraz pła bagiennego z zespołem turzycy dzióbkwatej i turzycy obłej.

Rezerwat „Rabinówka”

Rezerwat został powołany Rozporządzeniem nr 67/05 Wojewody Podlaskiego z dnia 2 grudnia 2005 roku na powierzchni 652,45 ha. Celem utworzenia było zachowanie ze względów przyrodniczych, naukowych i dydaktycznych ostoi rzadkich i chronionych gatunków awifauny lęgowej na terenie Niecki Gródecko - Michałowskiej, a w szczególności populacji cietrzewia. Jest to obszar bagien, wód, lasów i obszarów nieleśnych, przypominający (ze względu na obfitość wody i typ roślinności) Kotlinę Biebrzańską.

Park Krajobrazowy

Park Krajobrazowy Puszczy Knyszyńskiej (PKPK) im. prof. Witolda Sławińskiego utworzony został w maju 1988 roku, na podstawie Uchwały nr XXVI/172/88 Wojewódzkiej Rady Narodowej w Białymstoku z dnia 24 maja 1988 roku. Powołany został w celu ochrony terenów leśnych i dolin rzek leśnych Puszczy Knyszyńskiej, wyróżniających się wysokim stopniem naturalności, dużymi walorami przyrodniczymi i krajobrazowymi oraz bogactwem kulturowym. Powierzchnia gruntów zarządzanych przez Nadleśnictwo Waliły objęta granicą Parku Krajobrazowego Puszczy Knyszyńskiej wynosi 5375,34 ha.

Obszary chronionego krajobrazu

W zasięgu terytorialnym Nadleśnictwa Waliły występuje Obszar Chronionego Krajobrazu „Wzgórza Sokólskie”. Utworzony on został Uchwałą Nr XII/84/86 Wojewódzkiej Rady Narodowej z dnia 29 kwietnia 1986 roku w sprawie ustalenia obszarów krajobrazu chronionego. Obszar ten odznacza się urozmaiconą rzeźbą terenu z licznymi wyniesieniami morenowymi o wysokości przekraczającej 200 m nad poziom morza, częściowo zalesionymi.

Obszary „Europejskiej Sieci Ekologicznej Natura 2000”

Na terenie nadleśnictwa znajdują się następujące obszary Natura 2000:

- Puszcza Knyszyńska - oznaczony numerem PLB200003 - obszary specjalnej ochrony ptaków (OSO)
- Ostoja Knyszyńska - oznaczona nr PLM 200006 - specjalne obszary ochrony siedlisk (SOO)

Ochrona gatunkowa roślin i zwierząt

Na terenie Nadleśnictwa Waliły występuje szereg gatunków roślin i grzybów objętych ochroną gatunkową ścisłą oraz częściową. Występuje tu kilkanaście gatunków roślin zagrożonych wyginięciem wymienionych w pracy „Polska Czerwona Księga Roślin – paprotniki i rośliny kwiatowe” (PAN, 2001). Występuje też szereg chronionych gatunków zwierząt, w tym wiele gatunków podlegających ochronie ścisłej. Wiele z nich wymieniono w pracy „Polska Czerwona Księga Zwierząt – Kręgowce” (Głowaciński Z., red., 2001) jako gatunki zagrożone wyginięciem.

Pomniki przyrody

W zasięgu terytorialnym nadleśnictwa występuje 16 pomników przyrody ożywionej, w tym 13 pojedynczych drzew i 3 grupy drzew.

Tabela 1. Wykaz pomników przyrody zaewidencjonowanych w zasięgu terytorialnym Nadleśnictwa Waliby (wg danych Wojewódzkiego Konserwatora Przyrody)

Lp.	Numer rejestru wojew.	Podstawa prawna	Położenie		Opis obiektu					Uwagi
			oddz. poddz.	miejsowość	rodzaj	wiek	obwód [cm]	wysokość [m]	stan zdrowotny	
1	2	3	4	5	6	7	8	9	10	11
1	139	Decyzja Wojewody	-	Kol. Głęjsk	dab szypulkowy	250	420	24	średni	pień całkowicie wypróchniał
2	140	Decyzja Wojewody	-	Kol. Głęjsk	lipa drobnolistna 3-pniowa	180	190-388	18-24	średni	pień pusty wewnątrz, niektóre drzewa rozdwojone
3	141	Decyzja Wojewody	-	Grodek	lipa drobnolistna	200	405	23	dobry	rozgałęziony na wys. 8 m
4	142	Decyzja Wojewody	-	Grodek	lipa drobnolistna	200	350	18	dobry	pień pusty wewnątrz, rozgałęziony na wys. 5-8 m
5	143	Decyzja Wojewody	-	Grodek	lipa drobnolistna	200	350	23	średni	pień z wypchnieniami cementowymi
6	144	Decyzja Wojewody	-	Grodek	lipa drobnolistna	200	352	20	średni	pień pusty w środku, zasiedlony przez mrówki
7	145	Decyzja Wojewody	-	Grodek	wiąz szypulkowy	120	284	22	średni	
8	146	Decyzja Wojewody	-	Grodek	wiąz szypulkowy	120	276	22	średni	
9	202	Decyzja Wojewody	-	Podozierany	lipa drobnolistna (3 szt.)	180	290 362 400	20	średni	
10	203	Decyzja Wojewody	-	Podozierany	klon zwyczajny	120	277	27	bardzo dobry	
11	204	Decyzja Wojewody	-	Podozierany	modrzew europejski (3 szt.)	100	167 186 204	20	dobry	
12	205	Decyzja Wojewody	-	Podozierany	brzoza brodawkowata	100	250	25	dobry	
13	215	Decyzja Wojewody	-	Zubry	jesion wyniosły	120	226	22	dobry	
14	216	Decyzja Wojewody	-	Zubry	kasztanowiec zwyczajny	130	310	18	dobry	
15	217	Decyzja Wojewody	-	Zubry	lipa drobnolistna (5 szt.)	100	120-202	25-27	średni	
16	1186	Decyzja Wojewody	-	Grzybowce	sosna pospolita	130	245	-	dobry	

b) Walory historyczno-kulturowe

Zestawienie obiektów historyczno – kulturowych na terenie Nadleśnictwa Waliły

Tabela 2. Zestawienie obiektów historyczno - kulturowych

Leśnictwo	Obiekt
Królowe Stojło	Mogiła żołnierzy poległych w Powstaniu Styczniowym
Skroblaki	Cmentarzisko kurhanowe

Obiekty kultury materialnej w zasięgu terytorialnym nadleśnictwa

Bobrowniki

- zagroda nr 57: dom drewniany, stodoła drewniana – początek XX wiek,
- dom z częścią gospodarczą nr 59, drewniany – początek XX wiek,
- dwie piwnice, drewniane – początek XX wiek.

Chomontowce

- dom nr 47, drewniany, przebudowany w latach dwudziestych XX wiek.

Dzierniakowo

- szkoła podstawowa, obecnie dom mieszkalny – około 1930 rok.

Gródek

- układ przestrzenny miejscowości – XV wiek,
- kościół parafialny pod wezwaniem Najświętszego Serca Jezusa, murowany – 1936 rok,
- cerkiew parafialna pod wezwaniem Narodzenia Najświętszej Marii Panny, zbudowana w latach 1946-1947 w miejscu, gdzie prawdopodobnie wzniesiono pierwszą w Gródku cerkiew ufundowaną przez Chodkiewiczów już w XV wieku,
- dawna plebania parafii prawosławnej z 1836 roku, około 1900 roku przeniesiona do Gródka z Uroczyska Boryk,
- cmentarz prawosławny – XIX wiek,
- kaplica prawosławna cmentarna pod wezwaniem Opieki Matki Boskiej, drewniana – 1862 rok, remontowana w latach osiemdziesiątych XX wieku, nr rej. A-387, z dnia 11.02.1977 roku,
- dawna karczma, ul. Świerczewskiego 11, murowana – 2 połowa XIX wieku,
- dom, ul. Białostocka 12, drewniany – 4 ćwierćwiecze XIX wieku,
- dom, ul. Białostocka 18, drewniany – 4 ćwierćwiecze XIX wieku,
- zagroda nr 54: dom, chlew, stodoła, spichlerz, drewniane – 4 ćwierćwiecze XIX wieku,

- dom, ul. Cmentarna 7, murowany – początek XX wieku,
- dom, ul. Świerczewskiego 17, drewniany – 4 ćwierćwiecze XIX wieku,
- dom, ul. Świerczewskiego 25, drewniany – 4 ćwierćwiecze XIX wieku,
- dom, ul. Świerczewskiego 59, drewniany – 4 ćwierćwiecze XIX wieku,
- cmentarz parafialny katolicki – XIX wiek.

Jaryłówka

- obora dworska, murowano-kamienna – lata dwudzieste XX wieku,
- pozostałości parku dworskiego, krajobrazowego – XVIII wiek.

Mieleszki Kolonia

- dwór, obecnie dom mieszkalny nr 2, drewniany, gruntownie przebudowany – koniec XVIII wieku.

Mostowlany

- cerkiew prawosławna parafialna pod wezwaniem Świętego Jana Teologa, drewniana – 1862 rok, rozbudowana w latach 1908-1909, nr rej. A-678, z dnia 21.12.1987 roku,
- kaplica grekokatolicka, obecnie prawosławna cmentarna, drewniana – koniec XVIII wieku, przebudowana, przeniesiona na obecne miejsce w 1840 roku, nr rej. A-679, z dnia 21.12.1987 roku,
- cmentarz parafialny prawosławny – XIX wiek.

Narejki

- wiatrak holenderski, drewniany – lata dwudzieste XX wieku.

Radunin

- krzyż i kapliczka drewniana – lata trzydzieste XX wieku.

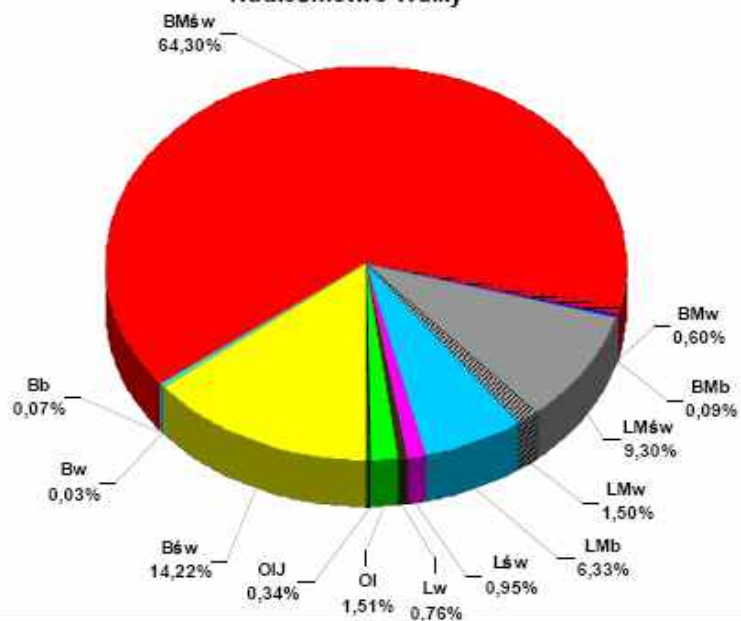
Wiejki

- wiatrak paltrak, drewniany – 1946 rok.

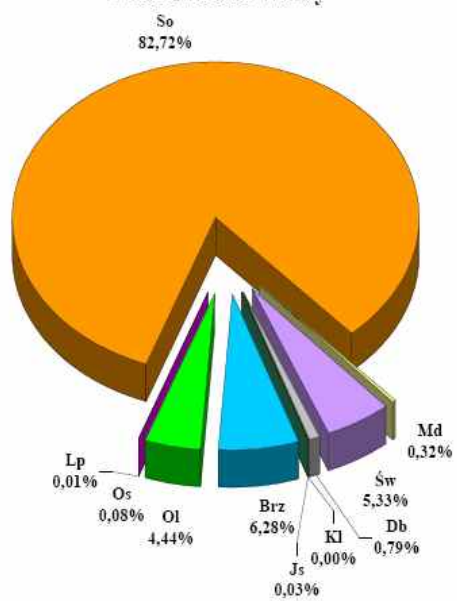
3. Charakterystyka stanu lasu i zasobów drzewnych

Dominującymi typami siedliskowymi w Nadleśnictwie Waliły są: BMśw (64,30%) i Bśw (14,22%).

Udział % powierzchni wg typów siedliskowych lasu
Nadleśnictwo Walilą



Udział % powierzchni wg gatunków panujących
Nadleśnictwo Walilą



Głównym gatunkiem tworzącym drzewostany w Nadleśnictwie Waliły jest sosna (82,72% powierzchni) i brzoza (6,28%). Drzewostany iglaste zajmują łącznie 12952,53 ha (88,37%), cenne liściaste (dąb, jesion, klon) 120,78 ha (0,72%) a pozostałe 1583,61 ha (10,81%).

Tabela 3. Udział powierzchniowy w klasach i podklasach wieku

Klasa wieku	ha	%
1	2	3
plazowiny	0,81	0,01
halizny i zręby	34,14	0,23
w produkcji ubocznej	13,48	0,09
pozostałe	72,45	0,49
przestoje	-	-
Ia	676,41	4,61
Ib	751,83	5,13
IIa	1387,40	9,47
IIb	2028,50	13,84
IIIa	2220,18	15,15
IIIb	1643,94	11,22
IVa	1380,22	9,42
IVb	1213,85	8,28
Va	1235,04	8,43
Vb	919,86	6,28
VI	667,45	4,55
VII	30,05	0,21
VIII i st	42,71	0,29
KO	318,71	2,17
KDO	19,29	0,13
Razem	14656,92	100,00

II. ZADANIA GOSPODARKI LEŚNEJ

W Nadleśnictwie Waliły obowiązuje Plan Urządzenia Lasu sporządzony na okres 01.01.2008 – 31.12.2017 zatwierdzony przez Ministra Środowiska.



Warszawa, dnia 21 lutego 2008 r.

MINISTER ŚRODOWISKA
Maciej Nowicki

DLOPK - L - lp - 611 - ~~12~~ / 08

DECYZJA

Na podstawie art. 22 ust. 1 ustawy z dnia 28 września 1991 r. o lasach (Dz. U. z 2005 r., Nr 45, poz. 435 z późn. zm.) oraz art. 104 k.p.a, po rozpatrzeniu wniosku Dyrektora Generalnego Lasów Państwowych z dnia 12 lutego 2008 r., znak: ZU-7015-11/08,

zatwierdzam

plan urządzenia lasu sporządzony dla Nadleśnictwa Wąłdy w Regionalnej Dyrekcji Lasów Państwowych w Białymstoku, na lata 2008 – 2017.

Uzasadnienie

Dyrektor Generalny Lasów Państwowych wnioskiem z dnia 12 lutego 2008 r., wystąpił o zatwierdzenie planu urządzenia lasu dla Nadleśnictwa Wąłdy.

Przedmiotowy plan zawiera:

1. opisu lasów i gruntów przeznaczonych do zalesienia, wg. stanu na dzień 1 stycznia 2008 r., o powierzchni łącznej 15 792,26 ha,
2. analizę gospodarki leśnej w minionym okresie,
3. programu ochrony przyrody,
4. określenie zadań dotyczących:
 - etatu miąższosciowego użytków głównych (rębnych i przedrębnych) w ilości 704 723 m³ grubizny drewna netto,
 - projektowanej powierzchni zalesień i odnowień – 1 436,12 ha,
 - projektowanej powierzchni pielęgnowania lasu – 12 345,53 ha,
 - ochrony lasu, w tym również zadań ochrony przeciwpożarowej,
 - gospodarki łowieckiej,
 - potrzeb w zakresie infrastruktury technicznej.

W związku z powyższym należało orzec jak w sentencji.

Decyzja niniejsza jest ostateczna. Strona niezadowolona z decyzji, zgodnie z art. 127 § 3 k.p.a. może zwrócić się do organu, który ją wydał z wnioskiem o ponowne rozpatrzenie sprawy w terminie 14 dni od otrzymania decyzji.

Otrzymuje

Dyrektor Generalny
Lasów Państwowych

 Z up. MINISTRA
PODSEKRETARZ STANU
Janusz Zaleski

Plan urządzenia lasu
sporządzony na lata 2008 do 2017

dla Nadleśnictwa **Walilų**

w Regionalnej Dyrekcji Lasów Państwowych w Białymstoku

na podstawie stanu lasu w dniu 1 stycznia 2008 r.

I. ZESTAWIENIE POWIERZCHNI według stanu na 01.01. 2008 r.

I.1. POWIERZCHNIA OGÓLNA NADLEŚNICTWA – ha

1	5	7	9	2,	2	6
---	---	---	---	----	---	---

w tym dla obrębów leśnych:

1) WALILY

1	5	7	9	2,	2	6
---	---	---	---	----	---	---

I.2. POWIERZCHNIA LASÓW – ha

1	4	9	8	4,	7	6
---	---	---	---	----	---	---

w tym:

a) według pełnionych funkcji:

- lasów stanowiących rezerwaty przyrody

		4	0	6,	6	1
--	--	---	---	----	---	---

- lasów uznanych za ochronne

	1	7	3	5,	9	9
--	---	---	---	----	---	---

- pozostałych lasów (lasów gospodarczych)

1	2	8	4	2,	1	6
---	---	---	---	----	---	---

b) według grup kategorii użytkowania:

- gruntów zalesionych

1	4	5	3	6,	0	4
---	---	---	---	----	---	---

- gruntów nie zalesionych

		1	2	0,	8	8
--	--	---	---	----	---	---

w tym: do odnowienia

			3	4,	9	5
--	--	--	---	----	---	---

- gruntów związanych z gospodarką leśną

		3	2	7,	8	4
--	--	---	---	----	---	---

I.3. POWIERZCHNIA POZOSTAŁYCH GRUNTÓW (GRUNTÓW NIELEŚNYCH) – ha

		8	0	7,	5	0
--	--	---	---	----	---	---

w tym: przeznaczonych do zalesienia

				-		
--	--	--	--	---	--	--

II. ZESTAWIENIE ZADAŃ NA LATA OD 2008 DO 2017

II.1. ZADANIA OBLIGATORYJNE

II.1.1. Pozyskanie drewna w ilości nie większej niż:

a) etat cięć w użytkowaniu rębnym

	7	0	4	7	2	3
--	---	---	---	---	---	---

 m³ grubizny netto, w tym:

b) etat cięć w użytkowaniu przedrębnym - ha

	3	3	4	7	2	3
--	---	---	---	---	---	---

 m³ grubizny netto

o miąższości szacunkowej

	1	1	9	1	6	5	2
--	---	---	---	---	---	---	---

	3	7	0	0	0	0
--	---	---	---	---	---	---

 m³ grubizny netto

II.1.2. Pielęgnowanie lasu na powierzchni nie mniejszej niż - ha

	1	2	3	4	5	5	3
--	---	---	---	---	---	---	---

w tym:

a) pielęgnowanie zainwentaryzowanych upraw

			4	2	9	0	1
--	--	--	---	---	---	---	---

b) pielęgnowanie zainwentaryzowanych młodników

		1	4	0	5	0	9
--	--	---	---	---	---	---	---

c) trzebieże

	1	0	5	1	1	4	3
--	---	---	---	---	---	---	---

II.2. ZADANIA OKREŚLONE KIERUNKOWO:

II.2.1. Zadania dotyczące zalesień i odnowień

a) zalesienie gruntów (przeznaczonych do zalesienia w miejscowym planie zagospodarowania przestrzennego) ha

					-		
--	--	--	--	--	---	--	--

b) odnowienie halizn, płazowin i zrębów - ha

				3	4	9	5
--	--	--	--	---	---	---	---

c) orientacyjna powierzchnia odnowień drzewostanów przewidzianych do użytkowania rębego - ha

		1	1	8	2	2	2
--	--	---	---	---	---	---	---

w tym zrębami zupełnymi - ha

			9	0	4	8	1
--	--	--	---	---	---	---	---

d) orientacyjna pow. podsadzeń, dolesień i uzupełnień - ha

				1	1	6	5
--	--	--	--	---	---	---	---

e) orientacyjna powierzchnia wprowadzenia podszytów - ha

					-		
--	--	--	--	--	---	--	--

f) orientacyjna powierzchnia melioracji - ha

		1	1	5	8	4	8
--	--	---	---	---	---	---	---

w tym wodnych - ha

					-		
--	--	--	--	--	---	--	--

g) pielęgnowanie nowo zakładanych upraw - ha

		1	2	0	1	6	4
--	--	---	---	---	---	---	---

II.2.2. Kierunkowe zadania z zakresu ochrony lasu (w tym ochrony przeciwpożarowej) przedstawione opisowo oraz na mapach przeglądowych

II.2.3. Kierunkowe zadania z zakresu gospodarki łowieckiej przedstawione opisowo

II.2.4. Kierunkowe potrzeby z zakresu infrastruktury technicznej przedstawione opisowo

Plan zagospodarowania lasu składa się z następujących części:

1. plan użytkowania głównego:
 - a) plan użytków rebnych:
 - użytki rębne zaliczone na etat,
 - użytki rębne nie zaliczone na poczet etatu,
 - b) plan użytków przedrębnych,
2. zadania z zakresu hodowli lasu,
3. zadania z zakresu ochrony lasu,
4. kierunkowe wytyczne z zakresu ochrony przeciwpożarowej
5. kierunkowe zadania z zakresu użytkowania ubocznego i gospodarki łowieckiej
6. potrzeby w zakresie infrastruktury technicznej, turystyki i rekreacji

Ad. 1 Plan użytkowania głównego.

Podstawą wyliczenia maksymalnej wielkości pozyskanego drewna (etatu cięć) jest zbiór informacji o stanie siedliska, składzie gatunkowym, wieku drzewostanu oraz wiedzy i doświadczeniu miejscowych leśników i ekspertów wykonujących plan urządzenia lasu. Podstawą do obliczeń jest Instrukcja urządzania lasu – 2003r.

Użytkowanie rębne

W drzewostanach przeznaczonych do użytkowania rębego, etat cięć wylicza się na podstawie przyjętego dla poszczególnych gatunków wieku rębności oraz podziału na gospodarstwa. Dla każdego obrębu i gospodarstw: zrębowego i przerębowo-zrębowego wyliczono etaty według dojrzałości drzewostanów a także etat według zrównania średniego wieku. Tak wyliczone etaty służą do optymalizacji, czyli wyboru etatu optymalnego. Etat użytkowania rębego w gospodarstwie specjalnym wynika ze stwierdzonych na gruncie, faktycznych potrzeb hodowlanych drzewostanów, których realizacja powinna zapewniać utrzymanie ciągłości spełniania określonych dla nich funkcji.

Tabela 5. Zestawienie użytkowania rębnego

Rodzaj czynności gospodarczych	Nadleśnictwo	
	powierzchnia [ha]	miąższość grubizny m ³ netto
Użytki rębne wynikające z wyliczenia etatów	1777,65	333 728
Użytki rębne niezaliczone na poczet wyliczonego etatu	11,05	995
Razem użytki główne	1799,70	334 723

Użytkowanie przedrębne

Drzewostany młodszych i średnich klasach wieku wymagają zabiegów pielęgnacyjnych podczas, których następuje wycinka drzew. W ramach użytkowania przedrębego zaplanowano czyszczenia późne oraz trzebieże selekcyjne. Użytkowanie przedrębne nie zostało zaplanowane w drzewostanach trudnodostępnych (na siedliskach bagiennych zalanych przez bobry) i o niskim zadrzewieniu. Powierzchniowy rozmiar czyszczeń późnych (CPP) i trzebieży ustalony został na podstawie wskazań zaproponowanych dla każdego wydzielenia bezpośrednio na gruncie.

Tabela 6. Zestawienie użytkowania przedrębego

Rodzaj zabiegu	Nadleśnictwo	
	ha	m ³
Czyszczenia późne (CPP)	1405,09	8882
Trzebieże selekcyjne	10511,43	361 118
Razem	ha	11916,52
	m ³ netto	370 000

Ad. 2 Zadania z zakresu hodowli

W celu opracowania prawidłowych zaleceń odnośnie działań gospodarczych niezbędne jest dokładne rozpoznanie warunków siedliskowych, dobra inwentaryzacja drzewostanu i możliwie dokładna wiedza o historii drzewostanu, tj. o zabiegach wykonywanych w okresach poprzednich i ich efektach. Podstawą do planowania czynności hodowlanych w całym cyklu produkcyjnym jest typ gospodarczy drzewostanu, który ukierunkowuje proces produkcji leśnej. Hodowlany cel produkcji leśnej jest realizowany poprzez właściwe postępowanie w poszczególnych fazach wzrostu i rozwoju drzewostanów.

Część zaplanowanych zadań wynika bezpośrednio z konieczności odnowienia i pielęgnowania powierzchni powstałej w wyniku użytkowania. Odnowienia zaplanowano na powierzchni, wynikającej z zaprojektowanej wielkości użytkowania rębego oraz konieczności uprzątnięcia i odnowienia płazowin i halizn.

W drzewostanach przerzedzonych zostały zaplanowane zadania hodowlane zgodnie z potrzebami stwierdzonymi na gruncie. Niewielkie luki i przerzedzenia, szczególnie w mikrosiedliskach bagiennych, pozostawiano naturalnym procesom przyrodniczym.

W wykazie projektowanych prac z zakresu hodowli lasu wyszczególniono jedynie rozmiar poprawek i uzupełnień wynikający ze stwierdzonych potrzeb istniejących upraw i młodników.

Tabela 7. Zestawienie powierzchni przewidzianej do zabiegów hodowlanych [ha]

Zabieg hodowlany	Nadleśnictwo
Odnowienia halizn, płazowin i zrębów zaległych	34,95
Odnowienia zrębów bieżących	904,81
Odnowienia przy rębniach częściowych i stopniowych	277,41
Podsadzenia produkcyjne	—
Dolesienia luk i przerzedzeń	4,59
Poprawki i uzupełnienia w uprawach i młodnikach	7,06
Poprawki i uzupełnienia na gr. proj. do odnowienia	207,30
Pielęgnowanie gleby	1396,18
Pielęgnowanie upraw (CW)	1630,65
Pielęgnowanie młodników (CP)	1405,09
Melioracje agrotechniczne	1158,48

Ad. 3 Zadania z zakresu ochrony

Celem zachowania dobrej zdrowotności i naturalnej odporności lasów należy szczególną uwagę poświęcić właściwemu stanowi sanitarnemu lasu.

Głównymi czynnikami zagrożenia środowiska przyrodniczego są:

Czynniki biotyczne

Do czynników biotycznych stanowiących najpoważniejsze zagrożenie dla lasów należy zaliczyć: gradacje pierwotnych i wtórnych szkodników owadzych, występowanie grzybów pasożytniczych oraz zagrożenia ze strony ssaków roślinożernych.

Ochrona drzewostanów przed szkodnikami pierwotnymi

W bieżącym 10 - leciu szczególną uwagę należy zwrócić na właściwe wykonywanie corocznych ocen stopnia zagrożenia poprzez:

- obserwację intensywności lotu motyli brudnicy mniszki (pułapki feromonowe),
- wiosenną kontrolę liczenia gąsienic,
- obserwacje drzewostanów dębowych,
- jesienne poszukiwania szkodników pierwotnych sosny zimujących w glebie: strzygoni choinówki, barczatki sosnowki, poprocha cetyniaka, osnui gwiaździstej i boreczników.

Ochrona lasu przed szkodnikami wtórnymi

Lasy nadleśnictwa narażone są na okresową zwiększoną populację szkodników wtórnych. Dotyczy to zwłaszcza kornika drukarza. Zwiększonemu występowaniu szkodników wtórnych sprzyja osłabienie drzew powodowane przez: pożary, czynniki atmosferyczne, zakłócenia stosunków wodnych, zwierzynę łowną i szkodniki pierwotne.

Aby ograniczyć rozmiar powstających szkód przewiduje się następujące działania:

- utrzymanie właściwego stanu sanitarnego lasu poprzez wyrabianie i wywożenie z lasu złomów i wywrotów,
- przeprowadzanie okresowych kontroli występowania szkodników wtórnych w okresie
- jesiennym,
- wykładanie drzew pułapkowych i ich korowanie w terminach określonych przez „Instrukcję ochrony lasu” oraz stosowanie pułapek feromonowych na kornika drukarza,
- terminowy wywóz surowca drzewnego z lasu,
- korowanie pniaków po ściętych drzewach,
- zabezpieczanie chemiczne drewna pozostającego na składnicach położonych w strefie zagrożenia,
- ochronę naturalnych wrogów owadów szkodliwych, szczególnie ptaków poprzez zawieszanie budek lęgowych, budowę poidel, zakładanie remiz itp.

Ochrona lasu przed chorobami grzybowymi

W drzewostanach starszych występuje m.in. opieńka miodowa, obwar sosnowy oraz różne gatunki grzybów niszczących drewno (np. czyrenie). Szkody powodowane przez te patogeny polegają głównie na osłabianiu lub czasem zabijaniu pojedynczych drzew, ale w skali całego nadleśnictwa nie mają większego znaczenia. Uszkodzenia spowodowane przez opieńkę miodową i korzeniowca wieloletniego mają największe znaczenie, ponieważ dotyczą całych drzewostanów, szczególnie na gruntach porolnych, których udział w Nadleśnictwie Waliły jest duży. Lokalnie w celu opanowania tego patogena zaleca się przeprowadzanie zabiegów pielęgnacyjnych w okresach najmniejszego zagrożenia tj. wiosną oraz stosowanie preparatów biologicznych z grzybami konkurencyjnymi. W stosunku do innych patogenów stosuje się wyszukiwanie porażonych drzew i usuwanie ich w ramach cięć pielęgnacyjnych.

Ochrona lasu przed zwierzyną płową

Szkody od zwierzyny dotyczą głównie drzewostanów młodszych klas wieku oraz drzewostanów o strukturze KO. Obniżają one przydatność hodowlaną i zdrowotną młodego pokolenia drzew leśnych, a w skrajnych przypadkach mogą one lokalnie powodować konieczność powtórного odnowienia danej powierzchni.

Najistotniejszym zagadnieniem w zakresie przeciwdziałania tym szkodom jest:

- utrzymanie stanu zwierzyny płowej oraz jej struktury wiekowej i płciowej zgodnie z pojemnością łowiska,
- właściwe zagospodarowanie poletek łowieckich,
- zwiększenie naturalnej bazy żerowej poprzez odtworzenie oraz właściwe zagospodarowanie małych łąk śródleśnych,
- grodzenie upraw,
- stosowanie indywidualnych środków zabezpieczających sadzonki przed zgryzaniem i spalowaniem w miejscach mniej narażonych na szkody.

Czynniki abiotyczne

Z grupy zagrożeń abiotycznych na terenie Nadleśnictwa Waliły największe znaczenie mają: duża powierzchnia drzewostanów na gruntach porolnych, niedobór opadów, gwałtownie wiejące wiatry oraz okiść, a także wczesne i późne przymrozki.

Największym potencjalnym zagrożeniem dla lasów Nadleśnictwa Waliły, któremu dodatkowo nie sposób jest przeciwdziałać, jest ryzyko wystąpienia huraganowych wiatrów lub trąb powietrznych. Huraganowe wiatry, oprócz wyrządzania bezpośrednich szkód, są czynnikiem osłabiającym drzewostany. Uszkodzenia koron, pni, strzał oraz systemów korzeniowych powodują bardzo szybkie zasiedlanie drzew przez szkodniki wtórne. Innym zagrożeniem o skali ogólnokrajowej jest ciągły spadek poziomu wód gruntowych. Zjawisko to także prowadzi do osłabienia drzew leśnych, a zwłaszcza świerka i jesionu, i czyni je podatnymi na ataki szkodliwych owadów oraz patogenów grzybowych. W skrajnych przypadkach może to też prowadzić do degradacji i zubożenia siedlisk leśnych, np. przez murszenie gleb torfowych.

Gleby porolne charakteryzują się znaczną zawartością próchnicy, składników pokarmowych i wyższym odczynem pH. Znaczna jest również przewaga mikroflory bakteryjnej nad grzybową. W takich warunkach dochodzi często do zahubienia, a nawet do ginięcia całych zalesień, z reguły w wieku 20 – 40 lat. Głównymi cechami drzewostanów powstałych na gruntach porolnych są: uproszczona struktura gatunkowa, wiekowa, wysokościowa oraz specyficzne warunki glebowosiedliskowe.

Czynniki antropogeniczne

Czynniki antropogeniczne występujące w Nadleśnictwie Waliły: zanieczyszczenie powietrza, niewłaściwa gospodarka odpadami, zagrożenia związane z infrastrukturą komunikacyjną oraz zagrożenie pożarowe.

Nadleśnictwo Waliły leży na obszarze Zielonych Płuc Polski, w rejonie wyjątkowo słabo uprzemysłowionym. Główne źródła zanieczyszczeń powietrza stanowią lokalne oraz rozproszone źródła emisji z sektora komunalno - bytowego, a także środki komunikacji. Emisja komunikacyjna oddziałuje jedynie na głównych trasach komunikacyjnych. Uciążliwym problemem jest zaśmiecanie lasu w wyniku prowadzenia prac rolnych, budowlanych lub nielegalnego wysypywania odpadów komunalnych przez okoliczną ludność. Istotne jest też zaśmiecanie przydrożnych terenów leśnych przez zmotoryzowanych użytkowników dróg. Zjawisko to jest rozwiązywane na bieżąco poprzez systematyczne uprzątnięcie oraz stały nadzór nad najbardziej narażonymi obszarami.

Nadleśnictwo Waliły usytuowane jest na terenie atrakcyjnym turystycznie. Penetracja lasów nasila się głównie latem oraz wczesną jesienią, co jest związane wypoczynkiem oraz ze zbiorami owoców runa leśnego. Najbardziej narażone są obszary bezpośrednio przyległe do

głównych dróg. Szlaki turystyczne przebiegające przez teren nadleśnictwa nie kolidują z prowadzoną gospodarką i nie wpływają negatywnie na drzewostany. Należy jednak pamiętać o tym, iż co roku zwiększa się ilość osób przebywających w lesie, co powoduje narastanie presji turystycznej. Większość osób porusza się po odpowiednio przygotowanych i wyznaczonych szlakach turystycznych. Taka turystyka stwarza niewielkie zagrożenie dla środowiska naturalnego. Większe szkody wyrządzają osoby nieprzestrzegające obowiązujących norm postępowania.

W lasach nadleśnictwa dominują pożary małe (o powierzchni do 1ha). Zagrożenie pożarowe na terenie nadleśnictwa jest nierównomierne. Wynika to głównie ze zróżnicowania siedliskowego, gatunkowego i wiekowego drzewostanów oraz stopnia penetracji lasu przez ludzi. Tereny szczególnie zagrożone wystąpieniem pożarów to drzewostany sosnowe I i II klasy wieku. Terenami leśnymi szczególnie narażonymi na powstanie pożarów są obszary położone w sąsiedztwie głównych szlaków komunikacyjnych, a szczególnie przy drodze krajowej Nr 65 z Białegostoku do Granicy Państwa w miejscowości Bobrowniki. Zwiększone zagrożenie pożarowe występuje także przy szosach Gródek – Michałowo i Gródek – Jałówka, oraz w pobliżu wypalanych łąk.

Ad. 4. Kierunkowe wytyczne z zakresu ochrony przeciwpożarowej

Całość lasów nadleśnictwa została zakwalifikowana do II kategorii zagrożenia pożarowego (średnie zagrożenie pożarowe). Zaliczenia do tej kategorii dokonano zgodnie z Rozporządzeniem Ministra Środowiska z dnia 22.03.2006 roku (Dz. U. Nr 58 poz. 405) w oparciu o wyliczenia przedstawione poniżej.

O występowaniu czynników kształtujących zagrożenie pożarowe lasu decydują w szczególności:

- pora roku, a przede wszystkim zaleganie pokrywy śnieżnej,
- wiek, skład drzewostanów oraz rodzaj pokrywy gleby,
- intensywność zabiegów gospodarczych i sposobów użytkowania drzewostanów,
- - sieć dróg komunikacyjnych i nasilenie ruchu na drogach,
- atrakcyjność turystyczna i obfitość płodów runa leśnego,
- rozmieszczenie zakładów przemysłowych oraz osad ludzkich wśród lasów,
- inne warunki lokalne.

Zabezpieczenie przeciwpożarowe lasów

Nadleśnictwo posiada stały punkt obserwacji naziemnej. Jest to kamera zainstalowana na wieży obserwacyjnej przy siedzibie nadleśnictwa. Teren Nadleśnictwa Waliły jest też monitorowany z dostrzegalni Nadleśnictw Krynki i Żednia. Od kwietnia do września włącznie Nadleśnictwo zatrudnia w PAD obserwatora dyspozytora, który zapoznany jest ze „Sposobami postępowania na wypadek pożaru” i dyżuruje codziennie od godziny 9.⁰⁰ do 20.⁰⁰. Obserwator wyposażony jest w niezbędne mapy i zaktualizowaną dokumentację ppoż. Łączność z leśnictwami odbywa się za pośrednictwem telefonów komórkowych.

Terenami leśnymi szczególnie narażonymi na powstanie pożarów są obszary położone przy drogach publicznych, liniach kolejowe oraz obiekty służące turystyce i rekreacji, czyli parkingi leśne oraz miejsce organizacji imprez kulturalnych „Basowiszczka”.

Ad. 5. Kierunkowe zadania z zakresu użytkowania ubocznego i gospodarki łowieckiej

Użytkowanie uboczne wynika z zapotrzebowania gospodarki i uzyskiwanych efektów ekonomicznych. W ramach użytkowania ubocznego na bieżące 10-lecie projektuje się tylko pozyskiwanie choinek dla potrzeb zaopatrzenia rynku lokalnego. W poprzednim okresie gospodarczym pozyskiwano 30-40 szt. choinek rocznie z plantacji choinkowej.

Lasy nadleśnictwa zasobne są w produkty runa leśnego, lecz wysokość ich pozyskania jest trudna do ustalenia i wynika z lokalnego zapotrzebowania oraz urodzaju w danym roku.

Łowieckie zagospodarowanie w Nadleśnictwie Waliły

Celem gospodarki łowieckiej w nadleśnictwie jest utrzymanie możliwie najliczniejszego stada zwierzyny w odpowiedniej strukturze wiekowej i płciowej przy znośnych gospodarczo szkodach w drzewostanach. Gospodarka łowiecka w lasach musi być integralną częścią gospodarki leśnej, a zwierzyna składową częścią ekosystemu leśnego.

Zachowanie lasu i jego wielofunkcyjnego charakteru traktować należy jako priorytetowe zadanie hodowli. Nadmiar szkód w uprawach i młodnikach, który uniemożliwia dostosowanie ich składu gatunkowego do potencjału siedliska oraz osiągnięcie właściwej jakości, musi być sygnałem do redukcji stanu pogłowia zwierzyny.

Gospodarka łowiecka na terenie Nadleśnictwa Waliły prowadzona jest w pięciu głównych obwodach łowieckich dzierżawionych przez dwa koła łowieckie o powierzchni ogólnej 23660 ha i udziale gruntów leśnych wynoszącym 56%.

Ad. 6 Potrzeby w zakresie infrastruktury technicznej, turystyki i rekreacji

Charakter turystyki na terenie Nadleśnictwa Waliły zdeterminowany jest walorami przyrodniczymi i historycznymi regionu, a także położeniem względem miasta Białegostoku. Jest to teren atrakcyjny turystycznie, szczególnie do uprawiania turystyki pieszej. Szlaki turystyczne biegnące przez teren Nadleśnictwa Waliły stanowią integralną część sieci obejmującej Puszcę Knyszyńską oraz tereny przyległe. Przez teren nadleśnictwa przebiegają szlaki kajakowe, piesze, rowerowe oraz konne.

Szlaki turystyczne

Szlaki piesze:

- Szlak zielony *Narewka - Waliły Stacja* długości 67 km
- Szlak żółty *Skrajem Puszczy Knyszyńskiej* długości 56 km
- Szlak czerwony *Śladami Powstania Styczniowego* długości 45 km
- Szlak niebieski *Napoleońskim Traktem* długości 34 km
- Szlak niebieski *Tatarski Mały* długości 16,5 km
- Szlak żółty *Szlak do Góran* długości 13,5 km

Szlaki rowerowe

- Szlak żółty *Jalówka - Królowy Most* - 68 km

Szlaki konne

- Szlak konny pomarańczowy – (120 km)

Szlaki kajakowe

- *Rzeka Supraśl* – szlak o długości 76,6 km

Wszelkie szczegółowe informacje zawarte w planie urządzenia lasu na lata 2008-2017 dostępne są w nadleśnictwie.