



Białystok, 18.12.2020 r.

Zn.spr.: ZS.6004.48.2020

**REGIONALNA DYREKCJA LASÓW PAŃSTWOWYCH  
W BIAŁYMSTOKU**

**PROTOKÓŁ Z POSIEDZENIA  
KOMISJI ZAŁOŻEŃ PLANU**

określający

**ZAŁOŻENIA DO SPORZĄDZANIA PROJEKTU  
PLANU**

**URZĄDZENIA LASU  
W NADLEŚNICTWIE EŁK**

na okres 1.01.2023 – 31.12.2032

Białystok, 3 listopada 2020r.

## A. WYTYCZNE W SPRAWIE ORGANIZACJI PRAC URZĄDZENIOWYCH

Projekt planu urządzenia lasu opracowany zostanie wg Instrukcji Urządzania Lasu (Zarządzenie nr 55 Dyrektora Generalnego LP z dnia 21.11.2011r. w sprawie „Instrukcji urządzania lasu” z późn. zmianami). Protokół sporządzono zgodnie z §126 ww. Instrukcji.

Lista obecności (według logów na platformie Webex):

1. Zenon Angielczyk – Zastępca Dyrektora RDLP w Białymstoku ds. Gospodarki Leśnej - Przewodniczący Komisji,
2. Marek Masłowski – Naczelnik Wydziału Zarządzania Zasobami Leśnymi RDLP w Białymstoku,
3. Andrzej Wyłucki – Nadleśniczy Nadleśnictwa Ełk,
4. Wojciech Chmielewski – Kierownik Zespołu Ochrony Lasu w Olsztynie,
5. Marek Ksepko – Zastępca Dyrektora Biura Urządzania Lasu i Geodezji Leśnej Oddział w Białymstoku,
6. Adam Klepacki – p.o. Zastępcy Nadleśniczego Nadleśnictwa Ełk,
7. Krzysztof Wewiórko – p.o. Inżyniera nadzoru w Nadleśnictwie Ełk,
8. Adam Kwiatkowski – Naczelnik Wydziału Ochrony Przyrody RDLP w Białymstoku,
9. Bogusław Gliński - Naczelnik Wydziału Ochrony Lasu RDLP w Białymstoku,
10. Robert Cierech – Naczelnik Wydziału Zagospodarowania Lasu RDLP w Białymstoku,
11. Andrzej Stobiński – Główny specjalista ds. urządzania lasu RDLP w Białymstoku.

Wykonawca projektu planu urządzenia lasu (PUL) zostanie wyłoniony w drodze przetargu zgodnie z Ustawą Prawo Zamówień Publicznych. Załącznikiem opisu przedmiotu zamówienia będzie Protokół z posiedzenia Komisji Założeń Planu Urządzenia Lasu dla Nadleśnictwa. Posiedzenie Komisji Założeń Planu (KZP) Nadleśnictwa Ełk odbyło się w dniu 3 listopada 2020 r. w formie telekonferencji. Na podstawie referatu Nadleśniczego i po przeprowadzonej dyskusji, Komisja opracowała założenia do projektu planu urządzenia lasu i prognozy oddziaływania tego planu na środowisko i obszary Natura 2000.

### A.1 P RACE SIEDLISKOWE

W planie urządzenia lasu zostaną uwzględnione wyniki opracowania siedliskowego na potrzeby VI rewizji, które jest w trakcie sporządzania przez BULiGL Oddział w Białymstoku.

Nadleśnictwo zawnioskowało, a Komisja akceptuje by w związku z różnicami występującymi w powierzchniach siedlisk przyrodniczych z Załącznika 1 Dyrektywy Siedliskowej pomiędzy Prognozą Oddziaływania na Środowisko (PUL na lata 2013-2022), a Planami Zadań Ochronnych (2013- 2018), przeprowadzić weryfikację i aktualizację siedlisk przyrodniczo cennych dla Unii Europejskiej występujących na obszarach NATURA 2000 będących w zarządzie nadleśnictwa.

Siedliska przyrodnicze określone Prognozie Oddziaływania na Środowisko oraz w Planach Zadań Ochronnych dla obszarów Natura 2000 przedstawia poniższa tabela.

Kod siedliska	Nazwa	Ilość stanowisk	Powierzchnia (ha)
3150	Starorzecza i naturalne eutroficzne zbiorniki wodne	5	7,48
6510	Niżowe świeże łąki użytkowane ekstensywnie	36	44,54
7110	Torfowiska wysokie z roślinnością torfotwórczą	11	20,58
7140	Torfowiska przejściowe i trzęsawiska	16	35,58
9170	Torfowiska przejściowe i trzęsawiska	140	558,32
91D0	Grąd środkowoeuropejski i subkontynentalny	297	1122,15
91E0	Łęgi wierzbowe, topolowe, olszowe i jesionowe	25	52,05
91F0	Łęgowe lasy dębowo – wiązowo – jesionowe	2	1,78
	<b>Razem</b>	<b>532</b>	<b>1842,48</b>

## A.2 Prace Przygotowawcze

A.2.1 Zebranie i zestawienie danych o obszarach chronionych w nadleśnictwie i funkcjach lasu, z uwzględnieniem obszarów Natura 2000 wyznaczonych na gruntach zarządzanych przez nadleśnictwo lub w ich bezpośrednim sąsiedztwie

Powierzchniowe i punktowe obiekty chronione zostaną przyjęte zgodnie z danymi Regionalnej Dyrekcji Ochrony Środowiska (RDOŚ), uzupełnionymi o informacje z nadleśnictwa oraz zebrane przez Wykonawcę.

Na terenie Nadleśnictwa Ełk znajdują się:

1. Obszary Natura 2000:
  - PLB280014 Ostoja Poligon Orzysz,
  - PLH280034 Jezioro Woszczelskie,
  - PLH280037 Torfowisko Zocie.

2. Rezerваты przyrody:

W zasięgu terytorialnym nadleśnictwa znajduje się tylko jeden rezerwat przyrody - „Bartosze”, dla którego nie ma zatwierdzonego Planu Ochrony ani nie ma ustanowionych zadań ochronnych.

Istnieje więc potrzeba zwrócenia się do organu sprawującego nadzór nad rezerwatami przyrody, regionalnego dyrektora ochrony środowiska, o opracowanie planu ochrony lub zadań ochronnych.

Rezerwat Przyrody „Ostoja bobrów Bartosze” ( pierwotna nazwa ) powołany został Zarządzeniem MLiPD z dnia 30 czerwca 1964 r. w sprawie uznania za rezerwat przyrody (M.P. Nr 45, poz. 220). Ww. zarządzenie utraciło moc obowiązywania na podstawie art. 11 ustawy z dnia 7 grudnia 2000r. o zmianie ustawy o ochronie przyrody ( Dz. U. z 2001r. Nr 3, poz. 21 ). Jednakże zgodnie z art. 153 ustawy z dnia 16 kwietnia 2004r. o ochronie przyrody rezerwaty przyrody utworzone przed dniem wejścia w życie tej ustawy stały się formami ochrony w jej rozumieniu.

Zarządzenie Regionalnego Dyrektora Ochrony Środowiska w Olsztynie z dnia 10 stycznia 2018r. w sprawie rezerwatu przyrody „Bartosze” dokonuje stosownych regulacji prawnych i ustala:

1. nową nazwę rezerwatu,
2. położenie rezerwatu, przebieg jego granicy i powierzchnię,
3. cel ochrony rezerwatu,
4. rodzaj, typ i podtyp rezerwatu przyrody zgodnie z rozporządzeniem Ministra Środowiska z dnia 30 marca 2005r. w sprawie rodzajów, typów i podtypów rezerwa-tów przyrody ( Dz. U. Nr 60, poz. 533 ),
5. sprawującego nadzór nad rezerwatem.

W wyniku przeprowadzonej w sierpniu 2017 r. lustracji terenowej rezerwatu stwierdzono, że jego teren w większości jest porośnięty trudno dostępnymi podmokłymi lasami w typie lasu mieszanego bagiennego, lasu wilgotnego, lasu mieszanego świeżego i olsu. Rezerwat ten jest poprzecinany gęstą siecią rowów melioracyjnych, dzięki czemu notowany jest dość wysoki poziom wody na terenie lasów leżących w jego granicach a penetracja terenu rezerwatu jest bardzo utrudniona. Odnotowano liczne ślady obecności bobrów ( zgryzy, żeremie ).

Rezerwat „Ostoja bobrów Bartosze” został powołany w celu ochrony bobrów. Ponieważ populacja bobra europejskiego *Castor Fiber* silnie się rozrosła w całym kraju ( najliczniej zasiedla wschodnią część województwa warmińsko-mazurskiego i północną województwa podlaskiego) stwierdzono, że ochrona rezerwatowa tego gatunku nie jest już konieczna. W przedmiotowym rezerwacie natomiast od kilkudziesięciu lat realizowana jest ochrona zachowawcza oraz zachodzą naturalne procesy sukcesyjne. W związku z tym uznano za zasadne dalszą ochronę tego obiektu oraz zmianę celu jego ochrony. Zarządzeniem Regionalnego Dyrektora Ochrony Środowiska w Olsztynie z dnia 10 stycznia 2018r. dokonano zmiany celu ochrony rezerwatu, określając go jako: zachowanie i ochrona procesów ekologicznych w siedliskach bagiennych.

W myśl art. 13 ust. 3 ustawy o ochronie przyrody regionalny dyrektor ochrony środowiska, w drodze aktu prawa miejscowego w formie zarządzenia, po zasięgnięciu opinii regionalnej rady ochrony przyrody, może zmienić cel ochrony rezerwatu przyrody. W dniu 7 września 2017r. propozycja zmiany celu ochrony rezerwatu została pozytywnie zaopiniowana przez Regionalną Radę Ochrony Przyrody w Olsztynie.

Ww. zarządzeniem dokonano również zmiany nazwy rezerwatu przyrody, powołanego pod nazwą „Ostoja bobrów Bartosze”. Ponieważ bóbr nie będzie już przedmiotem ochrony rezerwatu

postanowiono o usunięciu z pierwotnej nazwy słów „Ostoja bobrów” i nadaniu rezerwatowi nazwy „Bartosze”.

Zgodnie z art. 59 ust. 2 ustawy z dnia 23 stycznia 2009r. o wojewodzie i administracji rządowej w województwie ( Dz. U. z 2015r. poz. 525. z późn. zm. ) zarządzenie zostało uzgodnione z Wojewodą Warmińsko-Mazurskim pismem znak: PN.0521.1.2018 z dnia 2 stycznia 2018r.

### 3. Obszary chronionego krajobrazu:

Lp	Forma ochrony przyrody	Nazwa obszaru chronionego	Kod	Powierzchnia danej formy wg crfop.gdos.gov.pl (ha)	Powierzchnia w zarządzie N-ctwa Ełk (ha)
1	Obszar Chronionego Krajobrazu	Pojezierza Ełckiego		49 297,20	11 172,50
2	Obszar Chronionego Krajobrazu	Jezior Orzyskich		21 153,00	1 891,51
3	Obszar Chronionego Krajobrazu	Jezior Rajgrodzkich		7 423,00	2 870,60
4	Obszar Chronionego Krajobrazu	Doliny Legi		8 579,80	1 273,45
	Razem			86 453,00	17208,06

Powierzchnia lasów ochronnych wg stanu na 31.07.2020 r wynosi 13 631,57 ha.

<i>Kategoria ochronności - symbol</i>	<i>Kategorie ochronności - nazwa</i>	<i>Powierzchnia (ha)</i>
OCH WOD	Lasy wodochronne	4 171,75 ha
OCH CENNE	Lasy stanowiące cenne fragmenty rodzimej przyrody	1 225,91 ha

<b><i>Kategoria ochronności - symbol</i></b>	<b><i>Kategorie ochronności - nazwa</i></b>	<b><i>Powierzchnia (ha)</i></b>
OCH OSTOJ	Lasy stanowiące ostoje zwierząt podlegających ochronie gatunkowej	205,32 ha
OCH MIAST	Lasy w miastach i wokół miast	7 936,27 ha
OCH GLEB	Lasy glebochronne	28,90 ha

Komisja wnioskuję o wykonanie:

1. weryfikacji siedlisk przyrodniczych wykazanych podczas inwentaryzacji przeprowadzonej w latach 2006-2007,
2. na obszarach objętych siecią Natura 2000 wyróżnienie i skartowanie zbiorowisk roślinnych oraz siedlisk przyrodniczych przy wykorzystaniu inwentaryzacji siedlisk przyrodniczych, wykonanej przez nadleśnictwo w latach 2006-2007 oraz opracowanych Planów Zadań Ochronnych dla obszarów: Ostoja Poligon Orzysz PLB280014, Jezioro Woszczelskie PLH280034, Torfowisko Zocie PLH280037 - w trakcie opracowania,
3. uzupełnienie bądź weryfikację: opisów gleb, terenu, siedlisk TSL i siedlisk przyrodniczych (po weryfikacji), wg obowiązujących zasad:
  - gatunek gleb, podtyp i cecha;
  - rzeźba, położenie, nachylenie, wystawa, położenie nad poziomem morza;
  - TSL, które zostały zweryfikowane, stan siedlisk;
  - grunty nieleśne przeznaczone w tworzonym PUL do zalesienia;
  - zbiorowiska roślinne.

Nowo powstałe formy ochrony (powołane odpowiednimi decyzjami zarządzającego lasami lub uprawnionych organów właściwych do spraw ochrony przyrody, do dnia 30.06.2022 r.) oraz drzewostany czasowo wyłączone z użytkowania głównego, tzw. lasy referencyjne zostaną uwzględnione w planie urzędzenia lasu oraz ujęte w zaktualizowanym Programie Ochrony Przyrody dla nadleśnictwa, a granice przedstawione wykonawcy na odpowiednich mapach przeglądowych i sytuacyjnych.

Istnieje potrzeba wystąpienia do Ministra Środowiska o zmianę dotychczas obowiązującej decyzji w sprawie uznania lasów za ochronne. Wynika to z powstałych w trakcie dziesięciolecia zmian kategorii ochronności oraz spodziewanych zmian wynikłych w trakcie taksacji. Do kategorii lasów stanowiących cenne fragmenty rodzimej przyrody zostaną włączone siedliska przyrodnicze w części lub całości z obszaru Natura 2000, powierzchniowe stanowiska roślin podlegających ochronie gatunkowej oraz zaktualizowane ostoje zwierząt chronionych. Nie wszystkie obszary sieci NATURA 2000 (Obszar Torfowisko Zocie PLH280037) posiadają

zatwierdzone Plany Zadań Ochronnych. Zapisy zatwierdzonych PZO oraz przygotowanych w okresie prowadzenia prac urzędziowych należy uwzględnić w opracowywanym PUL.

Wykonawca przygotowuje wstępną dokumentację do wniosku o uznanie lasów za ochronne (wykazy szczegółowe, mapy przeglądowe dla obrębów leśnych i wg gmin). Materiały zostaną przekazane Zleceniodawcy na dzień odbioru terenowych prac urządzania lasu. Mapy należy przekazać w formie plików PDF. Drzewostany czasowo wyłączone z użytkowania głównego zostaną zaktualizowane, w uzgodnieniu z nadleśnictwem, po zakończeniu prac terenowych. Zestawienie zostanie zamieszczone w Programie Ochrony Przyrody. W stosunku do lasów wyłączonych z użytkowania należy w całym projekcie planu używać zwrotu „drzewostany czasowo wyłączone z użytkowania głównego” (§8 pkt. 1.3 IUL).

#### A.2.2 Podstawowe założenia polityki zagospodarowania przestrzennego regionu dotyczące gospodarki leśnej i ochrony przyrody, z uwzględnieniem regionalnych strategii rozwoju oraz programów ochrony środowiska

Zgodnie z § 9 Instrukcji u.l. Nadleśniczy w referacie przedstawił rozdział pod tytułem „Podstawowe założenia polityki zagospodarowania przestrzennego regionu, dotyczące gospodarki leśnej i ochrony przyrody, z uwzględnieniem regionalnych strategii rozwoju oraz regionalnych programów ochrony środowiska”.

Wykonawca w referacie na NTG uwzględni zapisy dotyczące gospodarki leśnej i ochrony przyrody określone w planach i studiach miejscowych zagospodarowania przestrzennego oraz programach ochrony środowiska ze wskazaniem polityki przestrzennej. Po akceptacji NTG w projekcie planu urządzania lasu należy zamieścić podrozdział „Podstawowe założenia polityki zagospodarowania przestrzennego regionu, dotyczące gospodarki leśnej i ochrony przyrody, z uwzględnieniem regionalnych strategii rozwoju oraz regionalnych programów ochrony środowiska” na dzień obowiązywania planu urządzania lasu.

Założenia wg. Nadleśnictwa Ełk:

*Podstawowymi dokumentami prognostycznymi określającymi cele i zasady zagospodarowania przestrzennego oraz lokalizacje inwestycji celu publicznego, istotnymi dla polityki zagospodarowania przestrzennego regionu i oddziaływującymi na gospodarkę leśną i ochronę przyrody, są:*

*Strategia Rozwoju Turystyki Województwa Warmińsko-Mazurskiego do roku 2025.*

*Strategia rozwoju społeczno-gospodarczego województwa warmińsko-mazurskiego do roku 2025.*

*Założenia polityki zagospodarowania przestrzennego i ochrony przyrody na poziomie powiatowym zawarte są w następujących dokumentach strategicznych:*

*powiat ełcki – Program Ochrony Środowiska Powiatu Ełckiego 2016-2020 z perspektywą do 2024 oraz Zintegrowana Strategia Rozwoju Ełckiego Obszaru Funkcjonalnego na lata 2014-2025,*

*powiat giżycki i piski – Strategia zintegrowanego rozwoju powiatów Wielkich Jezior Mazurskich,*

*powiat olecki – Strategia Rozwoju Powiatu Oleckiego na lata 2016-2025.*

*Na dzień 14.07.2015 miasta i gminy, będące w zasięgu terytorialnym nadleśnictwa posiadają fragmenty terenu objęte planem zagospodarowania przestrzennego lub studiami uwarunkowań zagospodarowania przestrzennego gmin.*

*Wiodącymi funkcjami gmin znajdujących się w terytorialnym zasięgu nadleśnictwa są:*

*funkcje podstawowe: rolnictwo, turystyka i rekreacja, leśnictwo, usługi,*

*funkcje towarzyszące: socjalna, mieszkaniowa, produkcyjna w tym przemysł drzewny.*

*Do priorytetowych zadań rozwojowych regionu należy zaliczyć: inwestycje lokalne w postaci budowy, rozbudowy i modernizacji infrastruktury technicznej, kulturalnej i turystycznej, dotyczące w szczególności:*

- dróg krajowych, wojewódzkich, powiatowych i gminnych,*
- urzędzeń do odprowadzania i oczyszczania ścieków,*
- rozwoju sieci teleinformatycznej, w tym budowa szerokopasmowej sieci internetowej,*
- urzędzeń zaopatrzenia w energię ze źródeł alternatywnych,*
- urzędzeń i miejsc składowania odpadów,*
- lokalnych obiektów kulturalnych i turystycznych.*

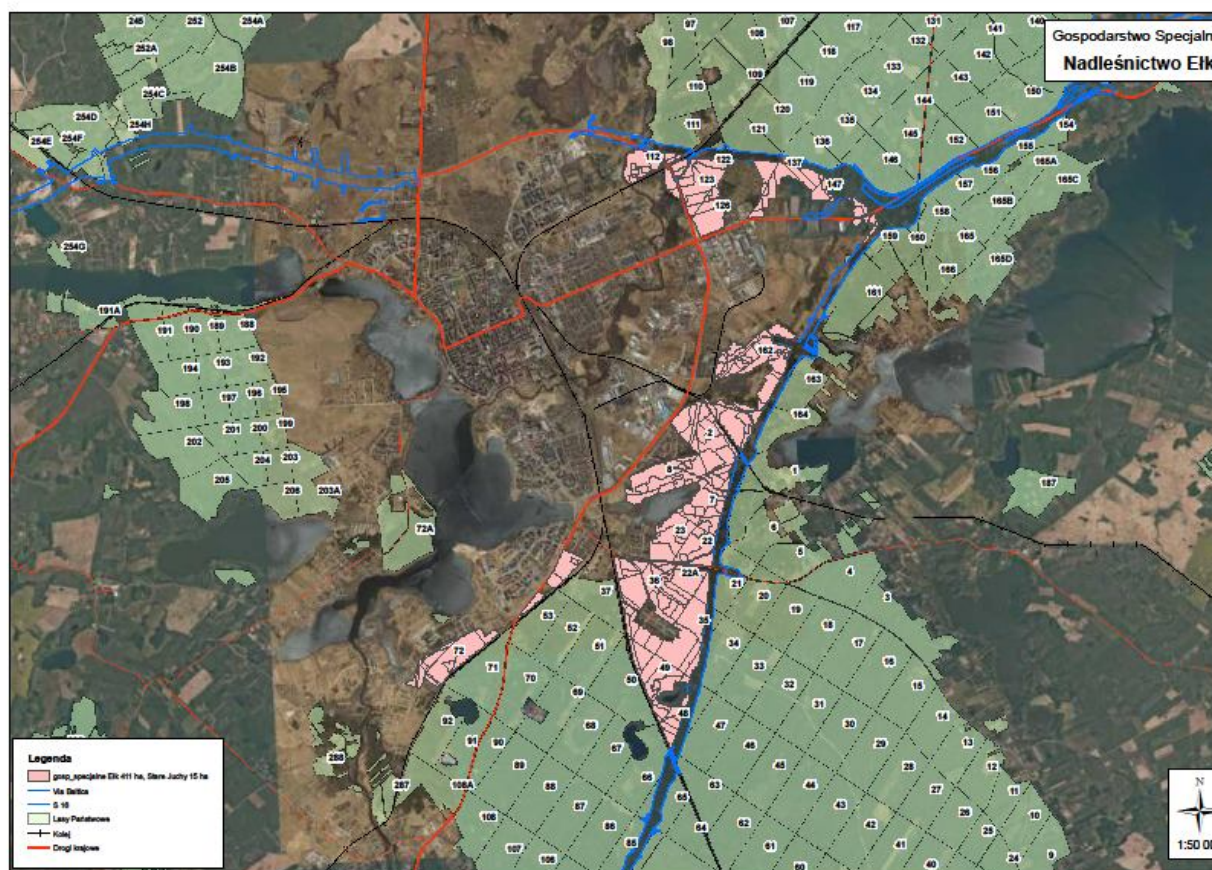
Plan urządzenia lasu jest zgodny ze strategią przestrzennego zagospodarowania regionu, wyrażoną w planach zagospodarowania przestrzennego oraz w regionalnych programach ochrony środowiska, jak również nie zagraża stabilności i trwałości lasu.

W dyskusji zwrócono uwagę na wysokie oczekiwania mieszkańców miasta Ełk związane z realizacją funkcji społecznych związanych z udostępnieniem lasów w obrębie miasta. W trakcie przygotowywania projektu PUL nadleśnictwo wspólnie z wykonawcą przygotowują odpowiednie rozwiązania wychodzące naprzeciw tym oczekiwaniom.

Nadleśnictwo zaproponowało, a Komisja zaaprobowała propozycję odstąpienia od stosowania rębni zupełnych w lasach leżących bezpośrednio przy mieście Ełk oraz przy miejscowości Stare Juchy.

Propozycje tych powierzchni przedstawia mapa:





### A.2.3 Sprawdzenie kompletności i poprawności danych z zakresu ewidencji gruntów, przekazywanych przez nadleśniczego wykonawcy projektu planu urządzenia lasu

Nadleśniczy zgodnie z Zarządzeniem nr 13 Dyrektora Generalnego Lasów Państwowych

z dnia 20 marca 2017 r. przekaże wykonawcy dane, na które składać się będą:

- zaimportowana baza materiałów źródłowych SILP w postaci geobazy programu Taksator (opis taksacyjny, ewidencja gruntów i LMN) wg stanu na 1 stycznia 2021 r.
- aktualna mapa ewidencyjna gruntów (warstwa działek, użytków, punktów granicznych) w formie cyfrowej.
- rejestr gruntów w formie cyfrowej dla nadleśnictwa wg stanu na 1 stycznia 2021 r., który będzie wydrukowany i potwierdzony przez nadleśniczego.

Przekazanie danych na potrzeby projektu PUL nastąpi zgodnie z metodyką wg pisma DGLP ZU-7019-28/14 z dnia 26.05.2014 r.

Grunty w zarządzie nadleśnictwa położone są powiatach: elckim, giżyckim, piskim i oleckim. Rejestr Gruntów prowadzony jest zgodnie z Zarządzeniem nr 2 Dyrektora

Generalnego Lasów Państwowych z dnia 10 stycznia 2019 r. i jest zgodny z ewidencją powszechną.

Opracowana mapa ewidencyjna Nadleśnictwa jest zgodna w zakresie:

- konturów działek ewidencyjnych, jak też użytków gruntowych z zasobem znajdującym się w ewidencji gruntów i budynków prowadzonych przez Starostę,
- współrzędne punktów granicznych są zgodne z zasobem znajdującym się w ośrodkach dokumentacji geodezyjnej i kartograficznej.

Zmiany zachodzące w stanie posiadania aktualizowane są na bieżąco zarówno w części opisowej (rejestr gruntów) jak i kartograficznej (SLMN).

Przekazanie bazy danych SILP dla potrzeb planu urządzenia lasu, w tym zaktualizowanie danych geometrycznych i opisowych oraz decyzja w sprawie wstrzymania obrotu gruntami

Wszelkiego rodzaju zmiany ewidencyjne (przejęcia, przekazania, sprzedaże, zmiany klasyfikacji i rodzaju użytków) należy wstrzymać w ostatnim półroczu obowiązywania dotychczasowego planu urządzenia lasu. Zapobiegnie to ewentualnym różnicom między danymi zawartymi w planie a powszechną ewidencją oraz pozwoli wykonawcy projektu planu na uwzględnienie zmian.

Nadleśnictwo przekaze, wg obowiązujących zasad, istniejącą bazę opisową SILP zaktualizowaną na dzień 01.01.2021 roku w postaci geobazy programu Taksator z zintegrowaną leśną mapą numeryczną (LMN), zaktualizowane opisy taksacyjne. Podobne przekazanie odbędzie się w postaci udostępnienia możliwości wprowadzenia danych inwentaryzacyjnych i opracowania nowych opisów w testowanym programie WebTaksator.

Nadleśnictwo zobowiązuje się do wstrzymania wszelkich zmian w stanie posiadania po 30 czerwca 2021 r., a o wszelkich zmianach zaistniałych w okresie od daty przekazania bazy nadleśnictwo będzie na bieżąco informować wykonawcę, w formie pisemnej, dołączając niezbędne dokumenty potrzebne do sporządzenia PUL.

Nadleśnictwo jest w trakcie wykonywania inwentaryzacji terenowej gruntów nieleśnych o powierzchni około 248,7415 ha. Na gruntach tych stwierdzono niezgodność użytku ze stanem faktycznym (na podstawie ortofotomapy). Przeklasyfikowanie przedmiotowych nieruchomości nastąpi w drugiej połowie 2021 r.

Obecnie w bazie SILP wprowadzane są zmiany związane z podziałem i przekazaniem nieruchomości pod budowę drogi Via Baltica. Planowany termin zakończenia prac wraz z aktualizacją LMN to koniec 2020 roku ( warunkiem jest uzyskanie decyzji ZRID na 2 odcinek Via Baltica).

Linie podziału powierzchniowego czyszczone będą w drugiej połowie 2020 i 2021 roku.

Wg stanu na 15.07.2020 r. toczy się sprawa sądowa o zasiedzenie następującej nieruchomości w Leśnictwie Dąbrowskie: część nieruchomości o powierzchni około 0,35

ha, działka nr 277, obręb Regiel, adres leśny: 01-10-1-03-12 -g -00 – na dzień 31.07.2020r. są to grunty sporne.

### A.3 Korekta podziału powierzchniowego

Nadleśnictwo wnioskuję, a Komisja pozytywnie opiniuje konieczność dokonania aktualizacji podziału powierzchniowego w związku z budową drogi Via Baltica oraz kolei Rail Baltica.

### A.4 Oznaczenie niewyraźnych granic wyłączeń oraz ujmowanie w planie urządzania lasu gruntów stanowiących współwłasność

Granice pododdziałów powinny być wyraźne i łatwe do identyfikacji w terenie. Zdecydowano by granice wyłączeń dochodzące do linii podziału powierzchniowego oraz w miejscu styku wydzieleń oznaczać poprzez wykonanie obrączek na drzewach. Podczas taksacji należy zweryfikować ewentualne rozbieżności w przebiegu granicy określonej na LMN a stanem na gruncie.

Oznaczenie (adres) pododdziałów należy przyjmować, w miarę możliwości, zgodnie z poprzednim Planem Urządzenia Lasu. Szczególną uwagę należy zwrócić na pozostawienie dotychczasowych adresów obiektów nasiennych – wyłączonych drzewostanów nasiennych i upraw pochodnych.

Nadleśnictwo zarządza gruntami we współwłasności w następującej lokalizacji:

Adres leśny	Użytek	Działka	Pow.	Udział
01-10-2-05 -2 -t -00 01-10-2-05 -2 -s -00	B	261	0,1088	256/1000
01-10-3-16 -254B -sx -00	B	341/4	0,1384	496/1000
01-10-2-11 -163 -bx -00	Dr	634	0,0393	1/2
01-10-2-08 -49A -i -00	B	176/2	0,1319	556/1000

### A.5 Wykorzystanie zdjęć lotniczych do tworzenia PUL

Nadleśnictwo sugeruje, aby dokonać weryfikacji sytuacji wewnętrznej wydzieleń przy użyciu aktualnych zdjęć lotniczych.

Nadleśnictwo dysponuje Bazą Danych Obiektów Topograficznych (BDOT 10K), NMT, NMPT, chmurą punktów pozyskanych z Państwowego Zasobu Geodezyjnego i Kartograficznego oraz danymi z przebiegu cieków i zlewni z katastru wodnego, z obszaru nadleśnictwa. Dane te mogą ułatwić weryfikację przebiegu granic wydzieleń, dróg, cieków i innych obiektów. Wyżej wymienione materiały zostaną udostępnione wykonawcy projektu planu urządzania lasu.

### A.6 Ujmowanie cech drzewostanu w planie urządzania lasu w tym cechy „inne”

Nadleśnictwo wnioskuję o umieszczenie dodatkowo w polu tekstowym opisu taksacyjnego informacji:

- drzewostany porolne
- drzewostany postrzelane
- kategorie HCVF
- siedliska Natura 2000.

Wykazy drzewostanów wg. cech zostaną przekazane wykonawcy i uzgodnione przed odbiorem prac taksacyjnych.

#### A.7 Zastosowanie jednostek kontrolnych

W przypadku Nadleśnictwa Ełk jednostki kontrolne nie mają zastosowania.

#### A.8 Priorytety dotyczące przebudowy drzewostanów

Wykaz drzewostanów kwalifikujące się do przebudowy z tytułu niemożliwości osiągnięcia założonego celu hodowlanego należy sporządzić, w uzgodnieniu z Nadleśnictwem, po przeprowadzeniu taksacji. Przebudowa powinna być przeprowadzona metodą pełną w wyniku użytkowania rębnego, lub rębnią IIIA, kwalifikując do użytkowania na pierwsze 10-cio lecie.

Drzewostanów, których skład gatunkowy jest niezgodny z typem drzewostanu przyjętym dla określonego siedliska i które nie osiągnęły wieku rębności nie należy kwalifikować do pełnej przebudowy. Tam gdzie jest to możliwe w ramach cięć pielęgnacyjnych skład gatunkowy będzie kształtowany na korzyść gatunków, które powinny być w składzie na danym siedlisku i gwarantują pełną przydatność do dalszej hodowli.

Przebudowę pozostałych drzewostanów należy projektować po pracach terenowych, w oparciu o przyjęty podział na gospodarstwa, zgodnie z § 40 IUL. Przy kwalifikowaniu drzewostanów do przebudowy należy przeanalizować szczegółowe wytyczne w sprawie sporządzenia „Wykazu drzewostanów kwalifikujących się do przebudowy” (wzór nr 3 w rozdz. IX Instrukcji u.l). Hierarchię potrzeb należy przyjąć uwzględniając elementy określone w § 57 pkt. 4 Zasad hodowli lasu z 2011 r. Wykonawca zaktualizuje wykaz drzewostanów do przebudowy, uzgodni z Nadleśnictwem i przedstawi na odbiór prac terenowych i NTG.

#### A.9 Zwiększenie powierzchni do odnowienia w KO i KDO z tytułu uszkodzeń podczas cięć rębnych

Nie ma potrzeby zwiększania powierzchni do odnowienia w KO i KDO z tytułu uszkodzeń podczas cięć rębnych, gdyż takie uszkodzenia w Nadleśnictwie Ełk nie występują.

#### A.10 Pomiar drewna martwego

Wnioskuje się o wykonanie pomiarów drewna martwego zgodnie z § 62 IUL bez potrzeby dodatkowych pomiarów drewna martwego.

## **A.11 Sporządzenie i wydruk map gospodarczych, gospodarczo przeglądowych i przeglądowych (format, zakres, podkład, skala, ilość) oraz mapy sytuacyjnej**

Wydruki map gospodarczych i przeglądowych zostaną sporządzone z bazy geometrycznej LMN oraz podkładu topograficznego z BDOT10k, zgodnie z Instrukcją techniczną sporządzania wydruków map leśnych zamieszczonej w części 3 z późniejszymi zmianami. W skład materiałów kartograficznych planu urządzenia lasu wejdą:

- Mapy gospodarcze i przeglądowe zostaną sporządzone na podstawie baz geometrycznych LMN oraz aktualnego podkładu topograficznego. W skład materiałów kartograficznych planu urządzenia lasu wejdą:

- Mapa gospodarcza w skali 1:5000
- Mapy gospodarczo przeglądowe leśnictw w skali 1:10000
- Mapy przeglądowe obrębów leśnych w skali 1:20000
- Mapa sytuacyjna nadleśnictwa wraz z zasięgiem terytorialnym w skali 1:50000

Na bazie ww. map zostaną wykonane mapy tematyczne zgodnie z Instrukcją Urządzenia Lasu, oraz umową zawartą pomiędzy wykonawcą a zleceniodawcą. Materiały opisowe i kartograficzne należy nagrać na nośnik optyczny (DVD, Pendrive USB) wszystkich ww. form map w formacie PDF.

Materiały kartograficzne należy wykonać zgodnie z instrukcją urządzania lasu cz. III z późniejszymi zmianami (Instrukcja techniczna sporządzania i wydruku map leśnych) oraz umową zawartą pomiędzy wykonawcą, a zleceniodawcą – RDLP w Białymstoku. Materiały opisowe w postaci edytowalnej i w formacie PDF a kartograficzne w formacie PDF należy nagrać na cyfrowy nośnik informatyczny.

## **A.12 Podział na obręby leśne oraz podział na leśnictwa**

Nadleśnictwo Ełk wnosi, a Komisja aprobuje korektę przebiegu granic obrębów oraz leśnictw. Nowy podział powinien uwzględniać przebieg istniejących i nowo powstających dróg (w tym Via Baltica) oraz linii kolejowych.

Przecięcie linii oddziałów i wizur oraz odnowienie słupków granicznych zostanie wykonane siłami własnymi nadleśnictwa w 2021 r.

## **A.13 Zdefiniowanie obszarów zagrożonych uporczywym występowaniem szkód**

### **A.13.1 Zagrożenia ze strony przemysłu**

Na terenie nadleśnictwa, ze względu na niewielką ilość zakładów przemysłowych, istnieje niski poziom zagrożenia wystąpieniem poważnej awarii przemysłowej. Głównie niebezpieczeństwo może wiązać się z przemieszczaniem się po drogach powiatu pojazdów transportujących ładunki niebezpieczne. Rozwój infrastruktury drogowej i wzrost natężenia ruchu może spowodować zwiększenie niebezpieczeństwa wystąpienia awarii na drogach.

## A.13.2 Zagrożenia ze strony owadów

### A.13.2.1. Szkodniki pierwotne

Wyniki jesiennych poszukiwań szkodników pierwotnych w poszczególnych latach nie wykazywały specjalnego zagrożenia szkodnikami pierwotnymi sosny. Potwierdzały to również kontrolne odłowory owadów i obserwacje terenowe (kontrolne ścinki drzew, obserwacje na transektach). Jedynie wyniki z 2016 roku wykazały zagrożenie w stopniu słabym „+” od strzygoni choinówki (l-ctwo Prostki).

Ponadto w latach 2013 – 2017 rejestrowano zagrożenie od szkodników korzeni na powierzchniach przewidzianych do zalesień (l-ctwa: Mleczno, Grabnik, Przekopka i Małe Łaski) a w 2014 roku odnotowano wzmożone występowanie zawodnicy świerkowej (l-ctwa: Grabnik i Czerwonka).

Istotne znaczenie ma również ochrona znacznego areału upraw przed ryjkowcami. Prognozowanie występowania szeliniaka sosnowego prowadzono z zastosowaniem metody klasycznej (wałków) a w celu zminimalizowania szkód stosowano przelegiwanie zrębów.

### A.13.2.1. Szkodniki wtórne

Do istotnych, z gospodarczego punktu widzenia, szkodników wtórnych w drzewostanach nadleśnictwa należy zaliczyć:

- kornik drukarz – stwarza zagrożenie poprzez rozwijające się cyklicznie gradacje. Obszar zagrożenia dotyczy całego nadleśnictwa, z uwagi na rozproszone występowanie drzewostanów z udziałem współpanującego świerka.
- kornik ostrozębny – zaczyna nabierać znaczenia gospodarczego atakując drzewostany sosnowe osłabione przez suszę i choroby grzybowe korzeni. Zagrożenie dotyczy obszaru całego nadleśnictwa z uwagi na przeważający udział sosny w składzie gatunkowym drzewostanów.

W trakcie KZP poruszono kwestię pozostawiania kęp drzewostanu do naturalnego rozpadu, jako narażonych na szkody biotyczne i abiotyczne. Uzgodniono konieczność blokowania kęp na sąsiednich kulisach w celu zwiększenia ich powierzchni i odporności na czynniki szkodotwórcze. Uzgodniono również, aby nie wydzielać ich jako odrębnych wydzieleń.

## A.13.3 Choroby grzybowe

W ostatnich latach na terenie nadleśnictwa nie zanotowano znaczących szkód spowodowanych przez grzyby. Zagrożenie dla drzewostanów nadleśnictwa stanowi huba korzeni i opieńka miodowa.

Na skutek zamierania udział jesionu, który w nadleśnictwie nie występuje w jednorodnych drzewostanach, corocznie ulega zmniejszeniu. W latach 2013 - 2019 pozyskanie jesionu z cięć sanitarnych wyniosło ogółem 10 972 m<sup>3</sup>, z czego posuszu pozyskano 3 332 m<sup>3</sup>, a wywrotów i złomów 7 640 m<sup>3</sup>.

#### A.13.4 Obszary zagrożone uporczywym występowaniem szkód powodowanych przez zakłócenie stosunków wodnych

Naturalne ciekły wodne i rowy melioracyjne to bardzo dobre warunki bytowe dla bobrów, których liczebność wzrasta. Niezależnie jednak od ich korzystnego oddziaływania na kształtowanie stosunków wodnych (spiętrzanie i zatrzymywanie wody), notuje się również nasilające szkody - coraz to nowe podtopienia. Obserwuje się również niszczenie upraw i młodników (szczególnie gatunków liściastych) poprzez ścinanie całych drzew.

Należy spodziewać się zachwiania stosunków wodnych w wyniku inwestycji drogowej (budowa trasy szybkiego ruchu S61).

#### A.13.5 Zagrożenia ze strony zwierzyny

Szczególne znaczenia nabierają szkody od zwierzyny, zwłaszcza łosia i bobra, które w ostatnich latach się nasilają. W odniesieniu do ww. gatunków, brak jest realnych narzędzi do ich ograniczenia. Szkody wyrządzane przez inne jeleniowate utrzymują się na gospodarczo znośnym poziomie.

### A.14 Ustalenie terminów i sposobów kontroli prac urzędzeniowych

Terminy kontroli i odbioru prac prowadzone będą zgodnie z obowiązującymi procedurami. Postęp prac kontrolowany będzie przez przedstawiciela Zlecającego, zgodnie z etapami wymienionymi w zawartej umowie na wykonanie projektu PUL. Dodatkowo w celu wyeliminowania błędów, będą odbywały się bieżące konsultacje podczas wykonywania taksacji.

Bieżąca współpraca wykonawcy z nadleśnictwem będzie polegała na:

1. cyklicznych konsultacjach prac taksacyjnych na spotkaniach taksatorów i leśniczych, przy udziale nadzoru nadleśnictwa (protokoły uzgodnień) sukcesywnie w miarę postępu prac taksacyjnych,
2. protokolarnym uzgodnieniu takich danych, jak: halizny, płazowiny, zręby zaległe, drzewostany do przebudowy, ustalenie wykonania prac w ramach obowiązującego PUL, itp.
3. uzgodnieniu opisów taksacyjnych po ich przetworzeniu, uwzględniającym korektę szacowania miąższości przez taksatorów na podstawie założonych powierzchni kołowych,
4. udostępnieniu wykonawcy całej posiadanej dokumentacji, niezbędnej do sporządzenia planu urzędzenia lasu nadleśnictwa,
5. po zakończeniu prac terenowych i wprowadzeniu danych do programu TAKSATOR i WebTaksator wykonawca przedłoży wstępne, próbne zapisy na nośniku cyfrowym opisów taksacyjnych celem analizy przez administrację nadleśnictwa.

W celu przyspieszenia procedur odbioru baz danych projektów PUL (w tym LMN), regionalny dyrektor LP udostępni Wykonawcy projektu PUL dostęp do baz testowych SILP w środowisku szkoleniowym. Dostęp nastąpi każdorazowo na wniosek wykonawcy.

W trakcie prac taksacyjnych, po zakończeniu prac terenowych w poszczególnych leśnictwach, sporządzony będzie protokół uzgodnień pomiędzy wykonującym pracę taksatorem a właściwym terytorialnie leśniczym. Dokument ten będzie potwierdzeniem wykonania częściowej kontroli przez służbę terenową nadleśnictwa i zostanie przedłożony do nadleśnictwa. Zgodnie z wnioskiem nadleśnictwa, wykonawca planu udostępni wstępne wydruki opisów taksacyjnych i wskazań gospodarczych celem weryfikacji oraz dokonania ewentualnych uzgodnień. Nadleśnictwo zawnioskowało, aby okres przeznaczony na ostateczne uzgodnienia opisów taksacyjnych i wskazań gospodarczych był w miarę możliwości jak najdłuższy – minimum 30 dni, lecz w związku wykorzystaniem podczas prac taksacyjnych także oprogramowania WebTaksator weryfikacja opisów przez samych leśniczych będzie przyspieszona, termin ten nie będzie dłuższy.

#### **A.15** Forma opisów taksacyjnych i map, w tym map dodatkowych oraz formy prezentowania programu ochrony przyrody, także ewentualnej ekspertyzy docelowej sieci dróg leśnych oraz ewentualnej prognozy ekonomicznej z uwzględnieniem danych wrażliwych

Opis materiałów, które Wykonawca dostarczy Zamawiającemu:

a) opis ogólny nadleśnictwa (wydruk i pliki) oprawa twarda koloru zielonego z wytłoczonymi złotymi literami w 3 egz. W tym mapy włożone w kieszeń. Wykonana zostanie charakterystyka stanu lasu według gatunków panujących w klasach i podklasach wieku.

b) program ochrony przyrody (POP) – wydruk w formacie A4 - układ pionowy, twarda okładka koloru zielonego z wytłoczonymi złotymi literami z dołączoną (w kieszeni okładki) mapą przeglądową walorów przyrodniczo - kulturowych nadleśnictwa w skali 1:50 000), wydruki i CD – 3 egz.

Przygotować POP dla RDOŚ i PWIS w Olsztynie oraz mapy (wydruki i CD - 3 egz.).

c) opisy taksacyjne dla obrębu wraz z tabelami, wykazami projektowanych cięć rębnych, przedrębnych i wykazy projektowanych zadań z hodowli lasu dla obrębów (wydruki i pliki) oprawa twarda koloru zielonego z wytłoczonymi złotymi literami 2 komplety.

d) plan urządzenia lasu dla leśnictw (1 egz), w formacie A4 oprawa twarda koloru zielonego z wytłoczonym złotym opisem zawierający wyciągi dla konkretnego leśnictwa, nagrane na płytę CD:

- z opisanie ogólnego nadleśnictwa (elaboratu) – opis gleb i siedlisk, gospodarcze typy drzewostanów, orientacyjne składy upraw, przyjęte wieki rębności, zastosowane sposoby użytkowania rębного,



- z Programu Ochrony Przyrody (wykaz gatunków chronionych roślin, zwierząt i grzybów, wykaz siedlisk przyrodniczych Natura 2000, opis form ochrony przyrody, zawierający dane, obiekty dziedzictwa kulturowego, inne informacje charakterystyczne dla danego Leśnictwa (ciekawostki).
  - opis taksacyjny lasu dotyczący danego leśnictwa,
  - wykaz projektowanych cięć rębnych danego leśnictwa,
  - wykaz projektowanych cięć przedrębnych dotyczący danego leśnictwa,
  - wykaz projektowanych zadań z hodowli lasu dotyczący danego leśnictwa,
  - część kartograficzna zawierająca mapę gospodarczo – przeglądową drzewostanów –2 egz.,
  - mapę gospodarczo – przeglądową cięć–2 egz.
- e) materiały opisowe i kartograficzne do strategicznej oceny oddziaływania Planu Urzą-

dzania Lasu dla Nadleśnictwa na środowisko i na obszar Natura 2000.

- Prognoza w formie opisowej wydruk (oprawa twarda koloru zielonego z wytłoczonym złotym opisem) – 5 egzemplarzy + plik tekstowy,
- mapa przeglądowa stanowisk oraz siedlisk gatunków ptaków chronionych z załącznika I Dyrektywy Rady 79/EWG z dnia 02 kwietnia 1979 r. (z późn. zmianami) w skali 1:25000 – 5 szt.),
- mapa przeglądowa rozmieszczenia siedlisk przyrodniczych ( w tym punktowych) i stanowisk gatunków roślin wymienionych w załączniku I i II Dyrektywy Rady 92/43/EWG z dnia 21 maja 1992 r. w skali 1:25 000 – 5 szt.).

f) wydruki materiałów kartograficznych zgodnie z pkt. A.12.

g) wersja elektroniczna PUL ( 3 egz.) - wszystkie elementy projektu planu urządzenia lasu, prognoza oddziaływania na środowisko należy nagrać na nośnik optyczny. Materiały kartograficzne należy przekazać w formie kompozycji wydruków w formacie PDF.

h) wersja elektroniczna PUL dla RDOŚ i PWIS ( 2 egz.) - opisanie ogólne, program ochrony przyrody, prognoza oddziaływania na środowisko, mapy przeglądowe i sytuacyjne w formacie PDF.

**Nadleśnictwo jest w trakcie aktualizacji docelowej sieci dróg leśnych, która będzie ukończona przed wyekspirowaniem aktualnego PUL.**

Nadleśnictwo, z racji zarządzania znacznym majątkiem Skarbu Państwa, jak również z uwagi na rosnące koszty ochrony przyrody, wnosi o wykonanie prognozy ekonomicznej.

## A.16 Sporządzenie dodatkowej tabeli XXII dla gatunków chronionych nieobjętych obszarem Natura 2000

Nadleśnictwo wnosi o jej wykonanie i określenie czynności gospodarczych, z podziałem na obligatoryjne i fakultatywne w związku z koniecznością weryfikacji siedlisk przyrodniczych oraz wątpliwościami na temat wykonywania tam czynności gospodarczych.

## A.17 Ustalenia w sprawie strategicznej oceny oddziaływania planu urządzania lasu na środowisko i na obszary Natura 2000, oraz innych spraw organizacyjnych

Strategiczna ocena oddziaływania Planu Urządzenia Lasu dla Nadleśnictwa na środowisko zostanie wykonana w oparciu o zakres i stopień szczegółowości ustalony z RDOŚ i PWIS.

## B. Założenia do planu urządzania lasu

### B.1 Zestawienie danych o obszarach chronionych w nadleśnictwie i funkcjach lasu, z uwzględnieniem obszarów Natura 2000

#### B.1.1 Formy ochrony przyrody

Na terenie nadleśnictwa znajdują się powierzchniowe i indywidualne formy ochrony przyrody:

Lp	Forma ochrony przyrody	Nazwa obszaru chronionego	Kod	Powierzchnia danej formy wg <a href="http://crfop.gdos.gov.pl">crfop.gdos.gov.pl</a> (ha)	Powierzchnia w zarządzie N-ctwa Ełk (ha)
1	Rezerwat przyrody	Bartosze		190,15	190,46
2	Obszar Chronionego Krajobrazu	Pojezierza Ełckiego		49 297,20	11 172,50
3	Obszar Chronionego Krajobrazu	Jezior Orzyskich		21 153,00	1 891,51
4	Obszar Chronionego Krajobrazu	Jezior Rajgrodzkich		7 423,00	2 870,60

5	Obszar Chronionego Krajobrazu	Doliny Legi		8 579,80	1 273,45
6	Obszar Specjalnej Ochrony Ptaków	Ostoja Poligon Orzysz	PLB280014	21 207,98	212,12
7	Obszar Specjalnej Ochrony Siedlisk	Jezioro Woszczelskie	PLH280034	313,67	18,56
8	Obszar Specjalnej Ochrony Siedlisk	Torfowisko Zocie	PLH280037	65,78	65,78
9	Zespół przyrodniczo-krajobrazowy	Torfowisko Zocie		660,00	253,43
10	Strefy ochrony ptaków całoroczne	6 stref		76,03	76,03
11	Strefy ochrony ptaków okresowe	7 stref		344,85	344,85
12	Pomniki przyrody	Pomnik dęb szypułkowy		drzewo	drzewo

Występują również stanowiska roślin oraz zwierzęta podlegające ochronie prawnej.

#### B.1.2 Funkcje lasu

Zgodnie z obowiązującymi w tym zakresie przepisami lasy nadleśnictwa dzielą się na:

- Lasy ochronne (lokalizacja i powierzchnia wg zatwierdzonego wykazu przez Ministra Środowiska) – 69,42% (13631,57 ha) powierzchni nadleśnictwa
- Rezerwaty – 0,97% (190,46 ha)
- Lasy gospodarcze (stanowią pozostałe, nieobjęte funkcją lasów ochronnych) – 29,61% (5983,99 ha)

Należy zaktualizować Decyzję MŚ dot. wyznaczenia lasów ochronnych w nadleśnictwie, gdyż wynika to z powstałych w trakcie dziesięciolecia zmian kategorii ochronności oraz spodziewanych zmian wynikłych podczas taksacji.

## B.2 Typy siedliskowe lasu oraz ewentualna korekta w opisach o rozpoznane leśne siedliska przyrodnicze

Typy siedliskowe lasu oraz siedliska przyrodnicze należy wnieść do bazy w sposób określony w §22 IUL.

Siedliska przyrodnicze, stanowiące przedmioty ochrony, dla których wyznaczono obszary Natura 2000, powinny być zweryfikowane w trakcie prac taksacyjnych. Zweryfikowane granice tych siedlisk powinny stanowić podstawę do wyłączeń taksacyjnych.

Weryfikacji chronionych siedlisk należy dokonać w oparciu o dane z planów zadań ochronnych dla Obszarów Natura 2000.

## B.3 Określenie typów drzewostanów (TD) o kierunku ochronnym lub o kierunku gospodarczym

Typy drzewostanu przyjęte podczas KZP należy traktować jako ramowe hodowlane i ochronne cele gospodarowania odpowiednio dla typu siedliskowego lasu oraz leśnego siedliska przyrodniczego, mogą być modyfikowane w konkretnym drzewostanie, z uwzględnieniem stanu siedliska, stopnia uwilgotnienia oraz specyfiki i stanu zbiorowiska roślinnego, zgodnie z zapisami § 23 ust. 6 IUL.

## B.4 Ustalenie wieków rębności dla głównych gatunków drzew.

Przyjęto zaproponowane następujące przeciętne wieki rębności dla poszczególnych gatunków:

Gatunek	Wiek rębności (Obręb Elk , Pisanica i Jucha
sosna, modrzew	100 lat
świerk, daglezja	90 lat
dąb	120 lat
jesion, klon	120 lat
brzoza, olsza, lipa, grab	80 lat
olsza odroślowa, olsza szara	60 lat

osika	50 lat
topola, wierzba	40 lat

## B.5 Podział lasów na gospodarstwa, w tym kwalifikowanie do gospodarstwa specjalnego

Zgodnie z § 82 Instrukcji urządzania lasu na podstawie dominujących funkcji pełnionych przez lasy (z uwzględnieniem wszystkich funkcji pozostałych) dla celów planowania urządzeniowego należy wyróżnić, w ramach obrębów leśnych, jednostki regulacyjne nazywane gospodarstwami. Z dominujących funkcji lasu wynika podział lasów na gospodarstwa. Drzewostany pełniące funkcje specyficzne w których ograniczono lub zaniechano funkcji produkcyjnych włączone zostaną do gospodarstwa specjalnego.

Nadleśnictwo proponuje utrzymać obecny podział na gospodarstwa:

Gospodarstwo specjalne (S) :

- lasy rezerwatowe,
- lasy glebochronne na wydmach śródlądowych oraz na stokach i zboczach o nachyleniu powyżej 45° ,
- lasy wodochronne w strefie ochrony ujęć wody,
- lasy badawcze i doświadczalne,
- drzewostany objęte prawnym zakazem pozyskiwania drewna ze względu na szczególne znaczenie dla ochrony przyrody,
- lasy o szczególnym znaczeniu dla obronności i bezpieczeństwa państwa,
- lasy znajdujące się na gruntach spornych,
- pojedyncze pododdziały uznane za obszary o wyjątkowym znaczeniu ze względów kulturowych, religijnych lub ekologicznych: parki podworskie, cmentarzyska,
- bory i lasy bagienne oraz lasy łąkowe.

Gospodarstwo ochronne (O) – lasy ochronne nie ujęte w gospodarstwie specjalnym.

Gospodarstwo zrębowe (GZ) - drzewostany w lasach gospodarczych (nie ujęte w gospodarstwie specjalnym), dla których przyjęto zrębowy sposób zagospodarowania (rębnią zupełną). Należy tutaj zaliczyć siedliska borowe, LMśw1 i olsy.

Gospodarstwo przerębowo-zrębowe (GPZ) - drzewostany w lasach gospodarczych (nie ujęte w gospodarstwie specjalnym), w których ze względu na typ siedliskowy lasu oraz gospodarczy typ drzewostanu i aktualny skład gatunkowy, stosuje się przerębowo-zrębowy sposób zagospodarowania. Znajdą się tutaj drzewostany na siedliskach lasowych: LMśw2, LMw, Lśw, Lw, OIJ z rębnią gniazdową i stopniową z okresem odnowienia do 40 lat.

Gospodarstwo przerębowe (GP) - drzewostany w lasach gospodarczych (nieujęte w gospodarstwie specjalnym i ochronnym), które ze względu na typ siedliskowy lasu, typ drzewostanu i aktualny skład gatunkowy, zostanie zastosowany przerębowy sposób zagospodarowania. Są to drzewostany na siedliskach bagiennych, zagospodarowane w ubiegłych okresach rębnią V.

## B.6 Wytyczne w sprawie cięć rębnych w poszczególnych gospodarstwach

Podczas prac projektowych należy zachować dotychczasowy kierunek cięć. Wykonawca dokona uzgodnień projektowanych cięć rębnych z Nadleśnictwem i RDLP. Przed ustalonym terminem NTG wykaz projektowanych cięć użytkowania rębego wraz z załącznikami mapowymi przedstawi Zamawiającemu. Projektując sposoby odnowienia, należy uwzględniać naturalne fazy rozwoju drzewostanu. Zabiegi ukierunkować pod kątem potrzeb już istniejącego odnowienia oraz stworzenia warunków dla jego inicjowania.

### 1. Wybór projektowanej rębni

- należy brać pod uwagę przede wszystkim wymagania gatunków przewidzianych do odnowienia;
- nie projektować rębni gniazdowej ze średnim i długim okresem odnowienia na powierzchniach, gdzie pas manipulacyjny drzewostanu objętego użytkowaniem rębnym jest mniejszy jak 2 ha;
- generalnie, nie planować cięć rębnych na siedliskach bagiennych. Część drzewostanów na tych siedliskach wyłączona jest z użytkowania rębego – wchodzi one w skład ONG

(obszarów nieobjętych gospodarowaniem). W przypadku stwierdzenia podczas prac taksacyjnych konieczności przebudowy istniejącego d-stanu należałoby zaprojektować rębnie pozwalające na maksymalne skrócenie czasu przebudowy.

- drzewostany ze znacznym udziałem osiki i brzozy należy kwalifikować do zagospodarowania rębnią IIIa, w celu skrócenia okresu odnowienia i zapobieżenia deprecjacji drewna
- projektowanie zagospodarowania rębnią IIIa w drzewostanach gdzie udział procentowy dębu w składzie gatunkowym odnowienia nie przekracza 30%

2. Skrócenie czasu odnowienia tam, gdzie jest to możliwe, ograniczając do minimum powstawanie drzewostanów przeszłorębnych, poprzez:

- stosowania wrębów;
- stosowanie rębni z możliwie najkrótszym okresem odnowienia w drzewostanach przeszłorębnych.

3. Uwzględnienie zasad i kryteriów wynikających z posiadanych certyfikatów FSC i PEFC.

4. Przyjęcie nawrotów cięć

- w rębni zupełnej 5 lat ;
- w rębniach złożonych generalnie jedno wejście w 10-leciu;

5. Wskazanie przez wykonawcę lokalizacji do użytkowania głównego i pisemne ich uzgodnienie na pierwszy rok obowiązywania PUL

- użytki rębne – na 1-szy rok należałoby wybrać w pierwszej kolejności przede wszystkim te powierzchnie, które objęte są rębnią zupełną i wręby.
- użytki przedrębne: TWP pilne oraz TPP, które w dziesięcioleciu zostaną objęte planem cięć rębnych.

## **B.7 Wytyczne w sprawie sporządzenia „Wykazu drzewostanów do przebudowy”**

Kwalifikacja drzewostanów pod kątem potrzeby ich przebudowy zostanie, zgodnie z § 40 Instrukcji Urządzania Lasu,, wykonana w trakcie prac taksacyjnych. Wykonawca

sporządzi wykaz drzewostanów kwalifikujących się do przebudowy. Wykaz ten będzie przedłożony do uzgodnienia z nadleśnictwem.

## **B.8 Wytyczne w sprawie pielęgnowania lasu, w tym cięć pielęgnacyjnych**

Etat powierzchniowy użytkowania przedrębego na I 10-lecie zostanie ustalony w oparciu o Instrukcję Urządzania Lasu (§ 94), sumarycznie dla obrębu, wg rodzajów cięć, gatunków panujących oraz klas i podklas wieku.

Na etapie projektowania zadań z zakresu pielęgnowania upraw wskazówki gospodarcze w przedmiotowym zakresie należy podawać wyłącznie dla istniejących upraw na pierwszy dzień obowiązywania planu (dotyczy głównie CW). Precyzyjne określenie lokalizacji zakładanych upraw w okresie pomiędzy taksacją a 01.01. pierwszego roku obowiązywania planu wymaga ścisłej współpracy pomiędzy wykonawcą a nadleśnictwem.

Przy ustalaniu wskazówek gospodarczych nie należy stosować szablonu wiekowego, a uwzględniać stan rzeczywisty na gruncie wg kryteriów faz rozwojowych drzewostanu. Szczególną uwagę należy zwrócić na zasadność określania zabiegu czyszczeń późnych i trzebieży wczesnych. Przy określaniu tych zabiegów oprócz wyżej przytoczonej zasady, należy uwzględnić wyłączenia z pozyskania, wynikające z form ochrony, takie jak strefy całorocznej ochrony miejsc gniazdowania, zaliczenie do ONG, niedostępność ze względu na stałe występowanie bobrów.

## **B.9 Wytyczne w sprawie hodowli lasu, w tym orientacyjne składy gatunkowe upraw.**

Składy gatunkowe – zostały określone w części poświęconej typom drzewostanów (TD).

W proponowanych orientacyjnych składach gatunkowych dopuszczalna jest tolerancja udziału dla poszczególnych gatunków lasotwórczych:

- w udziale poszczególnych gatunków głównych w granicach +/- 20%,
- w łącznym udziale gatunków głównych w granicach +/- 30%,
- w łącznym udziale gatunków domieszkowych i biocenotycznych +/- 40%.

Przy odnawianiu siedlisk przyrodniczych sieci Natura 2000 należy mieć na względzie naturalne składy drzewostanów opracowane przez J.M. Matuszkiewicza (2007), których zestawienie przedstawia poniższa tabela. Proponowane składy gatunkowe upraw:



Typ siedl. lasu	Siedlisko przyrodnicze Natura 2000	Identyfikator fitosocjologiczny siedliska Natura 2000 Zespól roślinny	Propozycje składu gatunkowego dla drzewostanów - %	Przyrodniczy typ lasu
1	2	3	4	5
Bb	91D0 – 2*	<i>Vaccinio uliginosi-Pinetum</i>	So 90; Brzom 10	So
BMb	91D0 – 5*	<i>Sphagno girgensohnii-Piceetum myrtilletosum</i>	Św 80; Brzom+So 20	Św
LMb	91D0 – 6* 9170 - 2	<i>Dryopteridi thelypteridis-Betuletum pubescentis</i>	Brzom 70; So+Św+Ol 30	So-Brz
LMŚw		<i>Tilio-Carpinetum calamagrostietosum</i>	Db 40; Św 30; GB 20; Lp+Kl 10;	Św-Db
LMw		<i>Tilio-Carpinetum typicum,</i> <i>Tilio-Carpinetum stachyetosum</i>	Db 40; Św 30; Gb 10;	Św-Db
Lw		<i>Tilio-Carpinetum stachyetosum</i>	Lp 10; Ol+Kl+Js 10;	Db-Lp-Gb
LŚw		<i>Tilio-Carpinetum typicum,</i> <i>Tilio-Carpinetum stachyetosum</i>	Db 40; Św 20; Lp 20; Kl 10; Gb+Brz+Wz 10	Lp-Św-Db
Lw		<i>Tilio-Carpinetum stachyetosum</i>	Gb 30; Lp 20; Db 20;	Db-Lp-Gb
Lw			Wz 40; Js 30; Gb 10; Lp 10; Db+Kl 10;	Js-Wz

Projektując składy gatunkowe przyszłych odnowień należy uwzględnić następujące postulaty nadleśnictwa w tym zakresie:

1. Uwzględniać istniejące odnowienia naturalne w składzie projektowanych upraw.
2. Na siedliskach, gdzie planowany jest w składzie gatunkowym jesion, należy dążyć do zastępowania go w składzie gatunkowym drzewostanów przez inne cenne gatunki liściaste np. Wz, Kl lub Ol do czasu ustąpienia choroby, jednocześnie preferując w zabiegach pielęgnacyjnych pojawiające się odnowienia naturalne jesionu i wiązu.
3. Zwiększyć w składach gatunkowych upraw udział brzozy na siedliskach borowych oraz LMŚw ze względów p-poż w przypadkach określonych poniżej:
  - wzdłuż szlaków komunikacyjnych (drogi publiczne, leśne itp.);
  - wzdłuż szlaków turystycznych;

Poprawki - proponuje się zaplanowanie poprawek na poziomie 20% powierzchni planowanych odnowień i zalesień.

Dolesienia - nie należy ujmować do dolesień luk poniżej 10 arów, jak również i tych, na których istnieje możliwość odnowienia naturalnego.

Podszyty - nie ma potrzeby wprowadzania podszytów.

Podsadzenia - zaplanować w litych dębinach dobrej jakości w wieku do 80 lat.

Na gruntach porolnych uzgodniono wykorzystanie w większym stopniu Md i Bk jako gatunków lepiej przystosowanych do postępujących zmian klimatycznych w zastępstwie rozpadających się drzewostanów So i Św i proponuje się następujące składy gatunkowe:

STL	GTD	Orientacyjny skład gatunkowy upraw (%)	Gatunki domieszkowe
Bśw	So Brz	Brz 50-60, So 30-40, Św 10	-
	Brz So	So 40-50, Brz 40-50, Św 10	Db, Lp, Bk
BMśw	Św Brz So	So 40-50, Brz 30-40, Św 20	Db, Os, Lp, Md, Bk
	Brz Św So	So 40-50, Św 30-40, Brz 10-20, Md 10	Db, Os, Ol, Lp
LMśw	Brz Św So	So+Md 30-50, Św 20-30, Brz 20-40,	Db, Os, Ol
	Db So Św	Św 30-40, So+Md 20, Db 20-30, Brz 10-30	Os, Ol, Gb, Kl, Lp

## B.10 Wytyczne w sprawie ogólnej ochrony lasu oraz ochrony przeciwpożarowej

Rozpoznany będzie aktualny stan zdrowotny i sanitarny lasów nadleśnictwa wraz z określeniem stopnia nasilenia uszkodzeń:

- wyrządzonych przez zwierzynę w uprawach i młodnikach,
- podtopionych przez bobry,
- spowodowanych przez grzyby,
- drzewostanów uszkodzonych przez szkodniki owadzie (pierwotne i wtórne),
- wyrządzonych przez czynniki atmosferyczne (głównie wiatry),
- z tytułu zakłóceń stosunków wodnych,
- inne uszkodzenia antropogeniczne,

Dodatkowo zostaną zainwentaryzowane drzewostany na gruntach porolnych.

Uszkodzenia i zagrożenia należy nanieść na mapę ochrony lasu zgodnie z §102 IUL.

Wykonawca dokona analizy obowiązujących wymagań w zakresie zabezpieczenia przeciwpożarowego zgodnie z obowiązującym w tym zakresie prawem oraz stanem ochrony przeciwpożarowej nadleśnictwa w tym:

- określić kategorię zagrożenia pożarowego dla nadleśnictwa;
- zweryfikować punkt poboru ścióły do określania i prognozowania zagrożenia pożarowego, zgodnie z obowiązującą Instrukcją Ochrony Lasu;
- przeprowadzić weryfikację ilości i lokalizacji punktów czerpania wody ze wskazaniem dojazdu do nich;
- dokonać analizy i weryfikacji sieci dojazdów pożarowych;
- zamieścić wykaz sztucznych punktów poboru wody z rozmieszczeniem ich na mapie z uwzględnieniem wydajności poszczególnych hydrantów. Nadleśnictwo zobowiązuje się do uzyskania tych informacji od gmin i przekazania wykonawcy PUL rozbudowę w ostatnim czasie sieci wodociągowych na terenach wiejskich;
- zaktualizować przebieg i rodzaj pasów przeciwpożarowych.

Całość zagadnień związanych z ochroną przeciwpożarową zostanie naniesiona na mapę ochrony przeciwpożarowej, zgodnie z § 104 IUL.

#### **B.11 Wytyczne w sprawie zagospodarowania rekreacyjnego, w tym sporządzenia odpowiedniej mapy przeglądowej.**

Opis zagadnień dotyczących rekreacyjnego zagospodarowania nadleśnictwa powinien nastąpić w ścisłej współpracy wykonawcy z nadleśnictwem. Obiekty turystyczne oraz urządzenia towarzyszące, obiekty punktowe, powierzchniowe i kubaturowe zostały przez nadleśnictwo zinwentaryzowane, a ich przeznaczenie określone w planach wieloletnich. Obiekty liniowe – szlaki turystyczne i ścieżki dydaktyczne zostaną zinwentaryzowane przez nadleśnictwo do końca roku 2019.

Nadleśnictwo przekaze wykonawcy wszelkie dane dotyczące tego zagadnienia.

Na podstawie posiadanych danych wykonawca wykona mapę przeglądową zagospodarowania rekreacyjnego w nadleśnictwie.

## **B.12 Wytyczne w sprawie użytkowania ubocznego oraz zagospodarowania łowieckiego**

Nadleśnictwo prowadzi sprzedaż choinek. Choinki pozyskiwane są w ramach zabiegów gospodarczych oraz produkowane są na plantacji w leśnictwie Przekopka.

Na terenie nadleśnictwa znajduje się na 17 obwodów łowieckich, dla których Nadleśniczy zatwierdza Roczne Plany Łowieckie (2 leśne, 15 polnych). Obwody są dzierżawione kołom łowieckim podlegającym Zarządowi Okręgowemu PZŁ w Suwałkach. Nadleśnictwo Ełk wchodzi w skład Rejonu Hodowlanego Wielkich Jezior Mazurskich.

Na podstawie danych przekazanych przez nadleśnictwo wykonawca sporządzi mapę przeglądową gospodarki łowieckiej.

## **B.13 Infrastruktura nadleśnictwa.**

Sprawy dotyczące infrastruktury kubaturowej w nadleśnictwie ujęte są „Programie Gospodarowania Zasobami Lokalowymi Nadleśnictwa Ełk 2019-2035”. Budowy nowych obiektów oraz remonty istniejących zaplanowane są w wieloletnich planach inwestycyjnych i zazwyczaj uzależnione od aktualnych uwarunkowań, w tym sytuacji ekonomicznej nadleśnictwa. Zagadnienia związane z budową i remontami sieci drogowej ujęte zostaną w zleconej przez nadleśnictwo pracy nad projektem docelowej sieci drogowej (DSD). Dlatego też potrzeby w zakresie infrastruktury technicznej należy opisać, bazując na istniejących dokumentach i przekazanych po ich ukończeniu, ewentualne sugestie lub zmiany uzgodnić z nadleśnictwem.

## **B.14 Wytyczne dotyczące charakterystyki ekonomicznej**

Komisja wnosi o wykonanie prognozy ekonomicznej.

## **B.15 Szczegółowość prognozy stanu zasobów drzewnych na koniec przyszłego okresu gospodarczego**

Wykonawca opracuje rozdział „Prognoza stanu zasobów drzewnych na koniec okresu gospodarczego”. Przedstawi wpływ realizacji PUL na środowisko i Obszar Natura 2000. Należy obliczyć orientacyjną, spodziewaną na koniec okresu gospodarczego, wielkość

zasobów miąższości grubizny drzewostanów nadleśnictwa oraz dokonać ogólnych porównań i analiz, spodziewanej wielkości zasobów drzewnych na koniec planowanego okresu.

#### **B.16 Weryfikacja i aktualizacja programu ochrony przyrody, w tym sporządzenia tabel dotyczących przedmiotów ochrony oraz zadań ochronnych**

Program Ochrony Przyrody, opracowany wg stanu na 01.01.2013 roku należy zaktualizować zgodnie z § 110, 111, 112, IUL uwzględniając poniższe zapisy oraz dokumenty związane z ochroną przyrody. Przy aktualizacji Programu Ochrony Przyrody należy zwrócić szczególną uwagę na formy ochrony przyrody (rezerwaty przyrody, park krajobrazowy, obszary chronionego krajobrazu, obszary Natura 2000, pomniki przyrody, stanowiska dokumentacyjne, użytki ekologiczne, zespoły przyrodniczo-krajobrazowe, ochronę gatunkową roślin, zwierząt i grzybów). Informacje zawarte w SDF-ach dla obszarów Natura 2000, należy poddać ocenie. Nowe informacje o stanowiskach cennych gatunków roślin, zwierząt i grzybów należy zamieścić w opisie taksacyjnym, jako informacje różne.

W programie ochrony przyrody należy omówić sposoby realizacji zabiegów gospodarczych w odniesieniu do zachowania miejsc występowania zinwentaryzowanych szczególnie cennych gatunków chronionych. Należy też opisać wytyczne do prowadzenia gospodarki na cennych przyrodniczo siedliskach, w odniesieniu wskazań gospodarczych

w opisach taksacyjnych. Zadania w zakresie ochrony przyrody na terenie zarządzanym przez PGL LP, na którym znajduje się obszar Natura 2000 powinny być ustalone w PUL, z uwzględnieniem wytycznych zawartych w PZO sporządzonych dla poszczególnych obszarów Natura 2000. W przypadku siedlisk przyrodniczych nieleśnych, dla których nie planuje się wskazówek w PUL, informacje dotyczące sposobu postępowania na danych siedliskach przyrodniczych powinny być zawarte w POP, zgodnie z PZO.

Na gruntach będących w zarządzie Lasów Państwowych wykonawca prac dokona aktualizacji Programu Ochrony Przyrody na podstawie zebranych materiałów po weryfikacji terenowej. Należy umieścić opisy szczegółowe, wykazy, i tabele wykonane dla form ochrony przyrody. Natomiast na gruntach obcych, będących w zasięgu terytorialnym

działania nadleśnictwa, aktualizacja Programu Ochrony Przyrody zostanie wykonana w oparciu o zebrane materiały z RDOŚ i z nadleśnictwa. W Programie Ochrony Przyrody należy podać sumaryczną powierzchnię (bez szczegółowej lokalizacji) drzewostanów wyłączonych z użytkowania (ONG) w ramach wymogów certyfikatu FSC.

Aktualizacja Programu Ochrony Przyrody dla nadleśnictwa winna zostać wykonana w oparciu o następujące elementy:

1. aktualizacja adresów wszystkich form ochrony występujących w nadleśnictwie;
2. aktualizacja zaewidencjonowanych w rejestrach zabytków obiektów zabytkowych;
3. weryfikacja wykazu istniejących form ochrony przyrody;
4. weryfikacja wykazu drzew zasługujących na ochronę;
5. weryfikacja wykazu drzewostanów szczególnie cennych pod względem przyrodniczym;
6. uzupełnienie listy gatunków flory podlegających ochronie ścisłej i częściowej;
7. aktualizacja naturowych siedlisk przyrodniczych, gatunków roślin, grzybów i zwierząt z podziałem na gatunki chronione powszechnie występujące (z podziałem na poszczególne leśnictwa), rzadkie, naturowe i z Czerwonej Księgi przy uwzględnieniu:
  - wyników powszechnej inwentaryzacji przyrodniczej dotyczącej siedlisk przyrodniczych leśnych i nieleśnych, gatunków chronionych roślin i zwierząt, wykonywanej w latach 2006-2007,
  - wyników Państwowego Monitoringu Środowiska,
  - wyników obserwacji przyrodniczych, prowadzonych na bieżąco przez leśniczych,
  - aktualnych informacji o środowisku dostępnych w publikacjach naukowych oraz udostępnionych przez lokalne organizacje pozarządowe (NGO).

Program wraz z mapą walorów przyrodniczych i wartości kulturowych należy sporządzić, jako oddzielnie oprawiony tom oraz w formie elektronicznej. Należy również, na dodatkowe zlecenie, wykonać skróconą wersję Programu Ochrony Przyrody dla leśnictw, jako rozdział w operacie wg następującej tematyki:

1. Wykaz gatunków chronionych roślin, zwierząt i grzybów w leśnictwie – rzadkie z podaniem dokładnej lokalizacji do wydzielenia, częste lub pospolite – ze wskazaniem siedlisk, na których występują.

2. Wykaz siedlisk przyrodniczych Natura 2000 w leśnictwie ze wskazaniem sposobów realizacji poszczególnych zabiegów gospodarczych,

3. Opis form ochrony przyrody występujących w nadleśnictwie zawierający:

a) rezerваты przyrody:

- informacje ogólne: [powierzchnia, rodzaj ochrony],
- cel ochrony: [krótki opis celu],

b) strefy ochrony:

- nr i data decyzji powołującej strefę,
- lokalizacja strefy całorocznej i okresowej,
- terminy obowiązywania strefy okresowej,

c) pomniki przyrody:

- gatunek drzewa, wiek, pierśnica, liczba drzew w grupie lub alei,

d) użytki ekologiczne:

- lokalizacja do wydzielenia,

e) obszary Natura 2000:

- nazwa obszaru i powierzchnia,

f) obszary chronionego krajobrazu:

- powierzchnia i cel ochrony,

g) obiekty dziedzictwa kulturowego:

- nazwa obiektu,
- lokalizacja do wydzielenia.

## B.17 Wykaz map tematycznych

Wydruki map tematycznych z bazy geometrycznej należy wykonać zgodnie z Instrukcją techniczną sporządzania wydruków map leśnych ( cz. 3 IUL) z późniejszymi zmianami. Uwzględniając ustalenia i ilość map określonych w pkt. 11 powyższego dokumentu pt. „Wymagania dotyczące sporządzania i wydruku map”.

Sporządzenie i wydruk map przeglądowych i sytuacyjno - przeglądowych zgodnie z Instrukcją UL cz. I (§ 64, 71, 72, 73, 98, 102, 104, 107, 109, 111) uwzględniających tradycyjną symbolikę elementów topograficznych (kasowniki, drogi, linie podziału powierzchniowego).

### 1. Mapy dla leśnictw – skala 1: 10 000:

- gospodarczo - przeglądowa drzewostanów i cięć rębnych złożone i oprawione w twarde okładki koloru zielonego z opisem 2 komplety oraz 1 komplet w formie atlasu;
- gospodarczo - przeglądowa siedlisk i cięć rębnych złożone w sztywnej oprawie oraz 1 komplet w formie atlasu;
- gospodarczo - przeglądowa cięć rębnych 1 komplet;
- mapa zagospodarowania turystycznego i walorów przyrodniczo-kulturowych, i lasów cennych przyrodniczo (HCVF) i PZO – 1 komplet;

### 2. Mapy dla obrębów – skala 1: 20 000:

- mapa przeglądowa drzewostanów z podziałem na obręby - oprawiona w twardej oprawie (5 szt.);
- mapa przeglądowa cięć rębnych z podziałem na obręby - oprawiona w twardej oprawie (5 szt.);
- mapa przeglądowa siedlisk z podziałem na obręby (5 szt.);
- mapa przeglądowa zagrożenia środowiska biotycznego i ochrony lasu;
- mapa przeglądowa funkcji lasów oraz urządzeń i obiektów rekreacyjnych (2 sztuki);
- mapa przeglądowa nasiennictwa i selekcji;

### 3. Mapa dla nadleśnictwa - skala 1: 5000



- mapa gospodarczo-ewidencyjna w arkuszach

4. Mapa dla nadleśnictwa - skala 1: 50 000

- mapa sytuacyjna obszaru w granicach terytorialnego zasięgu nadleśnictwa;
- mapa sytuacyjno-przeładowa funkcji lasu;
- mapa sytuacyjno-przeładowa gospodarki łowieckiej, z naniesionymi obwodami łowieckimi oraz 2 egzemplarze w formie mapy ściennej (podklejonej na płótnie);
- mapa sytuacyjno-przeładowa ochrony przeciwpożarowej – w formie mapy ściennej PAD
- mapa sytuacyjno-przeładowa ochrony przyrody, obszarów chronionych i funkcji lasów oraz walorów przyrodniczo-kulturowych;
- mapa zagospodarowania turystycznego i walorów przyrodniczo-kulturowych, i lasów cennych przyrodniczo (HCVF) i PZO (2 sztuki).

5. Materiały kartograficzne do Strategicznej oceny oddziaływania Planu Urządzenia Lasu Nadleśnictwa Ełk na środowisko i obszar Natura 2000.

- Mapa przeładowa z naniesionymi stanowiskami oraz siedliskami gatunków ptaków chronionych z załącznika I Dyrektywy Rady 79/EWG z dnia 02 kwietnia 1979 r.(z późn.zm.) w skali 1:20 000 dla obrębów leśnych po 3 egz.

- Mapa siedlisk przyrodniczych i stanowisk gatunków roślin wymienionych w załączniku I i II Dyrektywy Rady 92/43/EWG z dnia 21 maja 1992 r.

- w skali 1:20 000 dla obrębów leśnych po 3 egz.

- Materiały opisowe i kartograficzne należy przekazać w wersji analogowej i cyfrowej – plik w edycji jak i PDF.

**Wydruki map dla leśnictw:**

- mapa przeładowa drzewostanów (16 szt.)
- mapa gospodarcza z cięciami rębnyymi (2 x 16 szt.)
- mapa sytuacyjno-przeładowa obszarów chronionych i funkcji lasu (16 szt.)
- mapa przeładowa ochrony lasu ( 16 szt.)

- mapa przeglądowa drzewostanów (16 szt. w formie arkusza podklejanego na płótnie).

- mapa gospodarczo-przeglądowa drzewostanów i projektowanych cięć rębnych z mapą przeglądową siedlisk leśnych (16 szt. w formie atlasu - specjalnie przygotowane do pracy terenowej - odporna na warunki atmosferyczne).

### **B.18 Projekt wystąpienia do Regionalnego Dyrektora Ochrony Środowiska w sprawie zakresu i stopnia szczegółowości Prognozy Oddziaływania Planu Urządzenia Lasu na Środowisko i Obszary Natura 2000**

Prognozę oddziaływania planu ul na środowisko należy wykonać w oparciu o Ustawę z dnia 3 października 2008 r. o udostępnianiu informacji o środowisku i jego ochronie, udziale społeczeństwa w ochronie środowiska oraz ocenach oddziaływania na środowisko (Dz. U. Nr. 199, Poz. 1227) oraz „Ramowe wytyczne w sprawie zakresu szczegółowej prognozy oddziaływania na środowisko planu urządzenia lasu” (przesłane pismem DGLP Zn.ZU-7019-50/11 z dn.08.09.2011 r.) wraz z załącznikami (1-5).

D Y R E K T O R.

Andrzej Nowak  
Dyrektor Regionalnej Dyrekcji Lasów  
Państwowych w Białymstoku

/podpisano elektronicznie/