

**Państwowe Gospodarstwo Leśne
Lasy Państwowe**

WYNIKI AKTUALIZACJI

**stanu powierzchni leśnej i zasobów drzewnych
w Lasach Państwowych
na dzień 1 stycznia 2009 r.**

**Praca wykonana przez
Biuro Urządzania Lasu i Geodezji Leśnej
na zamówienie
Dyrekcji Generalnej Lasów Państwowych**

Warszawa, grudzień 2009 r.



Zdjęcia: Mirosław Sobkowiak
Projekt graficzny: Hanna Owczarek
Projekt okładki: Beata Świątnicka
Korekta: Elżbieta Kijewska



05-410 Józefów
ul. Gen. Sikorskiego 7^D
tel. 022 357 84 18, fax 022 357 84 19
www.oficinaforest.pl

Druk i oprawa: Z.G. TAURUS

SPIS TREŚCI

Wprowadzenie 4

1. Metodyka 4

2. Ogólna charakterystyka stanu lasu w Lasach Państwowych 5

- 2.1. Typy siedliskowe lasu 5
- 2.2. Struktura powierzchniowo-miąższościowa zasobów leśnych 8
 - 2.2.1. Struktura powierzchniowa zasobów leśnych 8
 - 2.2.2. Struktura miąższościowa zasobów leśnych 8
- 2.3. Przeciętny wiek i przeciętna zasobność drzewostanów 12
 - 2.3.1. Przeciętny wiek drzewostanów 12
 - 2.3.2. Przeciętna zasobność drzewostanów 13
 - 2.3.3. Przyrost bieżący 14
- 2.4. Struktura powierzchni i miąższości w podziale na rezerваты, lasy ochronne i gospodarcze 14
- 2.5. Porównanie wyników aktualizacji wg stanu na 2009 r. z wynikami aktualizacji wg stanu na 1967, 1978, 1985, 1990, 1995, 2000 i 2005 r. 17

3. Ogólna charakterystyka stanu lasu według Regionalnych Dyrekcji Lasów Państwowych i województw 22

- 3.1. Struktura powierzchniowa według klas wieku – tabela 15 (RDLP) oraz tabela 16 (województwa) 22
- 3.2. Struktura miąższościowa według klas wieku – tabela 17 (RDLP) oraz tabela 18 (województwa) 25
- 3.3. Struktura powierzchniowa według gatunków panujących – tabela 19 (RDLP) oraz tabela 20 (województwa) 28
- 3.4. Struktura miąższościowa według gatunków panujących – tabela 21 (RDLP) oraz tabela 22 (województwa) 30
- 3.5. Niektóre cechy taksacyjne drzewostanów według RDLP – tabela 8 32
 - 3.5.1. Przeciętny wiek drzewostanów 32
 - 3.5.2. Przeciętna zasobność drzewostanów 32
- 3.6. Podział lasu na kategorie ochronności 33

4. Użytkowanie lasu 39

- 4.1. Średnioroczny etat cięć wg planów urządzania lasu 39
- 4.2. Użytkowanie na tle zasobów drzewnych 40

WPROWADZENIE

Niniejsze opracowanie przedstawia wyniki okresowej aktualizacji powierzchni leśnej i zasobów drzewnych, przeprowadzonej przez Biuro Urządzania Lasu i Geodezji Leśnej przy współdziałaniu z PGL LP wg stanu na 1 stycznia 2009 r. na podstawie Zarządzenia Nr 23 Naczelnego Dyrektora Lasów Państwowych z dnia 9 października 1981 r., zn. spr.: P-1-70-41/3/77.

Prace wykonane zostały zgodnie z umową z DGLP nr OP/2715-6/U/2009 z dnia 26 maja 2009 r.

W odróżnieniu od wyników, które uzyskuje się w następstwie bieżących prac urzędniowych, wy-

niki okresowych aktualizacji pozwalają przedstawić stan wszystkich lasów w Państwowym Gospodarstwie Leśnym Lasy Państwowe, wyprowadzony na jedną datę, co umożliwi dokonywanie analizy stanu zasobów drzewnych, trendów ich zmian oraz aktualnych i przewidywanych możliwości pozyskania drewna.

Opracowanie to nawiązuje (poprzez niektóre tabele i wykresy) także do wyników aktualizacji z lat poprzednich: 1967, 1978, 1985, 1990, 1995, 2000 i 2005.

1. METODYKA

Aktualizację powierzchni leśnej i zasobów drzewnych w Lasach Państwowych wg stanu na 1 stycznia 2009 r. przeprowadzono zgodnie z tymi samymi podstawowymi założeniami metodycznymi, co aktualizacje z lat poprzednich, poczynając od 1983 r.

Metodyka ta zobowiązuje m.in. do:

– ustalenia powierzchni leśnej poszczególnych nadleśnictw z uwzględnieniem zmian, które zaszły od dat obowiązywania planów (dla części nadleśnictw z lat 1999–2001 sporządzonych w ramach III rewizji urządzania lasu rozpoczętej 1 stycznia 1991 r. i dla części w ramach IV rewizji), a wynikających z reorganizacji jednostek podziału administracyjnego (nadleśnictwa, RDLP), przekazania i przejęcia powierzchni leśnej oraz zmian kategorii użytkowania gruntów;

– ustalenia zasobów drzewnych na zaktualizowanej powierzchni, na podstawie miąższości zarejestrowanej w planach urządzania lasu III i IV rewizji, po odjęciu użytkowania rębego i przedrębego (w tym także użytkowania przygodnego), dodaniu bieżącego przyrostu miąższości i dorostu oraz dokonaniu przesunięć między podklasami wieku, wynikających z upływu czasu.

Po uzyskaniu z nadleśnictw danych dotyczących zaszczości gospodarczych (użytkowanie, hodowla – odnowienia, zalesienia) i zmian w stanie posiadania, skorygowano tabele powierzchniowe i miąższościowe wg gatunków panujących, zestawione w wyniku III lub IV rewizji urzędniowej.

Do 1999 r., dane dotyczące zaszczości gospodarczych i zmian w stanie posiadania wprowadzali do odpowiednich dokumentów źródłowych pracownicy BULiGL, natomiast poczynając od stanu na 1 stycznia 2000 r., dane

te – na podstawie zarządzeń Dyrektora Generalnego Lasów Państwowych – zbierają pracownicy nadleśnictw, głównie przy wykorzystaniu SILP.

W celu pełniejszego scharakteryzowania stanu lasu dodatkowo określono, w różnych przekrojach, m. in. takie elementy jak: przeciętny wiek i przeciętną zasobność na 1 ha.

Cechy te ustalono następująco:

1) przeciętny wiek – jako średnią ważoną, przy czym jako wagę przyjęto powierzchnię klas wieku,

2) przeciętną zasobność – jako iloraz miąższości i odpowiadającej tej miąższości powierzchni.

Wyniki aktualizacji powierzchni lasów i zasobów drzewnych przedstawiono w układzie organizacyjnym Lasów Państwowych według stanu na 1 stycznia 2009 r., zaś wielkości użytków rębnych i przedrębnych („etaty”) z uwzględnieniem także zmian, jakie nastąpiły w 2009 r. (aneksy dotyczące wielkości użytkowania i zmiany organizacyjne).

Należy przy tym wyjaśnić, że określenie *powierzchnia leśna* w niniejszym opracowaniu dotyczy powierzchni bez gruntów związanych z gospodarką leśną, podobnie jak to przyjmowano podczas poprzednich aktualizacji.

Uzyskane wyniki dotyczące powierzchni leśnej zalesionej oraz gruntów niezalesionych dla poszczególnych obrębów (tabele wg podklas wieku i gatunków panujących) wyrównane zostały do wielkości ujętych w sprawozdaniu LPIR-4, sporządzanym przez nadleśnictwa, dla uzyskania zgodności z powierzchnią publikowaną przez Dyрекcję Generalną Lasów Państwowych i przekazywaną do Głównego Urzędu Statystycznego.

Opracowanie uwzględnia również aktualny administracyjny podział kraju w odniesieniu do tabel przedstawiających układ wg województw.



2. OGÓLNA CHARAKTERYSTYKA STANU LASU W LASACH PAŃSTWOWYCH

2.1. Typy siedliskowe lasu

Powierzchnię oraz miąższość grubizny brutto, odpowiednio w ha i tys. m³ ogółem oraz w % poszczególnych klas wieku według typów siedliskowych lasu w Lasach

Państwowych, przedstawiają tabele 1 i 2, natomiast procentowy układ siedlisk wg województw – tabela 3. Dodatkowo, procentowy udział powierzchni poszczególnych siedliskowych typów lasu zobrazowano na rysunku 1.

Tabela 1. POWIERZCHNIOWA TABELA KLAS WIEKU WG TYPÓW SIEDLISKOWYCH LASU

Typ siedliskowy lasu	Powierzchnia ogółem gruntów leśnych		Powierzchnia w % – ogółem										ogółem na gruntach leśnych
	ha	%	gruntów leśnych niezależonych	gruntów leśnych zalesionych w klasach wieku									
				I	II	III	IV	V	VI	VII i st.	KO,KDO BP	razem	
1	2	3	4	5	6	7	8	9	10	11	12	13	14
Bs	18 658	0,3	2,7	14,0	24,0	26,5	16,5	9,2	3,9	3,2		97,23	100,0
Bśw	1 474 646	20,9	1,3	12,9	18,3	25,4	23,0	13,1	4,9	1,0	0,1	98,7	100,0
Bw	61 396	0,9	3,1	14,9	20,5	21,6	21,3	11,9	4,2	2,4	0,1	96,9	100,0
Bb	11 362	0,2	8,1	4,0	9,1	15,7	17,7	18,1	12,6	14,6	0,1	91,9	100,0
BMśw	1 716 339	24,1	0,7	12,4	19,6	27,7	18,6	12,8	5,3	1,3	1,6	99,3	100,0
BMw	301 947	4,3	0,9	18,3	20,6	21,6	18,8	12,4	4,6	1,6	1,2	99,1	100,0
BMb	39 299	0,6	3,2	13,9	17,6	19,6	18,3	11,8	7,4	7,1	1,1	96,8	100,0
LMśw	1 312 192	18,6	0,5	10,9	16,7	25,4	18,0	13,4	6,3	2,5	6,3	99,5	100,0
LMw	246 772	3,5	1,1	18,6	21,5	21,1	17,3	9,6	4,1	1,9	4,8	98,9	100,0
L Mb	43 326	0,6	5,4	10,8	18,9	22,9	19,8	12,8	5,2	3,2	1,0	94,6	100,0
Lśw	686 304	9,7	0,4	11,0	15,9	19,7	17,6	12,0	7,5	6,0	9,9	99,6	100,0
Lw	122 361	1,7	1,0	13,8	17,5	19,1	19,9	10,0	5,2	6,0	7,5	99,0	100,0
OI	126 523	1,8	3,4	17,7	23,2	22,6	21,3	9,3	1,7	0,4	0,4	96,6	100,0
OIJ	54 735	0,8	1,5	14,1	18,3	18,53	24,3	13,8	3,5	2,4	3,8	98,5	100,0
LI	31 105	0,4	3,2	11,4	14,0	13,3	13,3	11,0	14,9	15,1	3,8	96,8	100,0
BMwyż	11 933	0,2	0,5	9,1	15,6	21,5	23,1	17,0	5,0	1,0	7,2	99,5	100,0
LMwyż	95 380	1,4	0,2	5,3	12,4	22,8	22,7	16,0	6,7	2,5	11,4	99,8	100,0
Lwyż	221 239	3,1	0,2	4,2	9,2	22,3	23,5	15,3	6,5	2,3	16,5	99,8	100,0
BG	7 639	0,1	1,0	34,3	22,8	11,1	9,1	9,0	2,4	3,7	6,6	99,0	100,0
BWG	2 112		3,4	29,1	9,2	4,6	11,3	11,4	5,2	17,9	7,9	96,6	100,0
BbG	405		14,3	14,1	22,4	16,8	8,9	21,1	1,7		0,7	85,7	100,0
BMG	38 959	0,6	0,8	14,4	17,8	13,5	18,0	14,9	7,8	3,5	9,3	99,2	100,0
LMG	130 004	1,8	0,4	8,1	15,1	15,6	18,6	17,1	8,6	2,9	13,6	99,6	100,0
LG	308 132	4,4	0,4	3,3	9,3	22,9	15,3	15,6	8,6	2,9	21,7	99,6	100,0
LIG	1 677		9,4	12,2	34,8	26,7	7,6	4,9	1,8	0,5	2,1	90,6	100,0
RAZEM	7 064 445	100,0	1,3	11,0	15,7	24,7	19,2	13,7	5,7	2,9	5,8	98,7	100,0

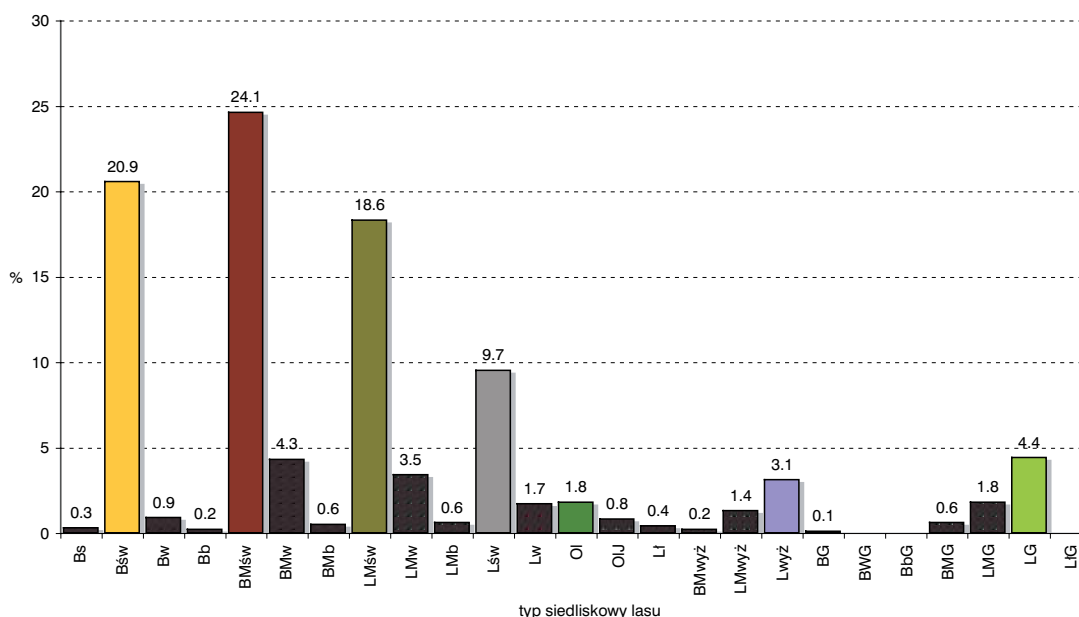
Tabela 2. MIĄSZOŚCIOWA TABELA KLAS WIEKU WG TYPÓW SIEDLISKOWYCH LASU

Typ siedliskowy lasu	Zapas ogółem na gruntach leśnych		Zapas grubizny brutto w % – ogółem											ogółem na gruntach leśnych
			na gruntach leśnych niezalesionych	na gruntach leśnych zalesionych w klasach wieku										
	tys. m ³	%		prze-stoje	I	II	III	IV	V	VI	VII i st.	KO,KDO BP	razem	
1	2	3	4	5	6	7	8	9	10	11	12	13	14	15
Bs	1 961,5	0,1		2,1	0,4	13	31,5	24,3	16,6	7,4	4,7		100,0	100,0
Bśw	295 008,2	17,2		0,8	0,4	12,1	28,7	30,9	18,5	7,1	1,4	0,1	100,0	100,0
Bw	11 866,7	0,7		0,4	1,1	16	26,7	30,1	16,9	5,5	3,2	0,1	100,0	100,0
Bb	1 688,5	0,1	0,1	6,7	0,6	4,9	14,5	20,0	20,4	15,3	17,4	0,1	99,9	100,0
BMśw	426 564,3	24,9		0,9	0,7	14,6	31,1	24,3	17,5	7,5	1,8	1,6	100,0	100,0
BMw	63 630,9	3,7		0,8	1,4	16,1	26,5	27,0	18,3	6,5	2,1	1,3	100,0	100,0
BMb	7 021,9	0,4	0,1	2	1,3	12,5	22,1	24,3	16,4	10,1	9,8	1,4	99,9	100,0
LMśw	349 894,8	20,4		0,8	0,6	11,3	27,1	23,1	18,5	9,1	3,6	5,9	100,0	100,0
LMw	50 299,3	2,9		1,3	1,8	16,7	26,1	25,3	14,7	6,2	2,8	5,1	100,0	100,0
LMb	8 074,7	0,5	0,3	1,6	1,7	14,5	24,0	26,0	18,4	7,8	4,6	1,1	99,7	100,0
Lśw	180 744,3	10,5		1,3	0,5	8,8	19,9	22,4	17,2	11,3	9,2	9,4	100,0	100,0
Lw	28 893,1	1,7		1,3	1,3	12,1	20,9	26,2	14,3	7,6	9,2	7,1	100,0	100,0
OI	25 785,9	1,5	0,1	2,5	2,7	19,1	25,8	31,3	14,7	2,8	0,6	0,4	99,9	100,0
OIJ	13 761,5	0,8		1,2	2,0	13,4	19,3	32,6	19,5	5,0	3,5	3,5	100,0	100,0
LI	8 351,7	0,5	0,1	2,3	1,1	8,5	12,4	15,5	14,5	20,8	21,8	3	99,9	100,0
BMwyż	2 921,9	0,2		0,9	0,6	10,2	22,2	28,7	22,3	6,4	1,3	7,4	100,0	100,0
LMwyż	25 017,7	1,5		0,9	0,4	7,3	21,8	26,6	20,6	8,4	3,1	10,9	100,0	100,0
Lwyż	63 571,7	3,7		1,4	0,2	4,4	21,1	27,2	19,1	8,3	2,9	15,4	100,0	100,0
BG	914,3	0,1		4	0,7	15	19,6	18,7	18	5,5	8,7	9,8	100,0	100,0
BWG	341,1			12,0	0,4	4,6	5,1	18,6	21,5	9,6	21,3	6,9	100,0	100,0
BbG	25,4			10,2	1,2	19,3	44,4	14,2	8,3	1,6		0,8	100,0	100,0
BMG	10 665,2	0,6		2,8	0,4	7,4	15,3	25,1	22,5	12,6	4,9	9,0	100,0	100,0
LMG	42 842,3	2,5		2,1	0,3	6,1	14,9	23,5	24,5	12,6	3,6	12,4	100,0	100,0
LG	93 618,4	5,5		1,9	0,1	4,1	19,5	17,9	20,9	12,0	3,8	19,8	100,0	100,0
LIG	247,8		0,6	2,2	2,9	27,4	32,4	14,2	11,3	4,8	1,0	3,2	99,4	100,0
RAZEM	1 713 712,9	100,0	0,2	0,8	0,6	9,5	26,4	24,6	19,7	8,9	4,5	4,8	99,8	100,0

Tabela 3. STRUKTURA POWIERZCHNIOWA SIEDLISK WG WOJEWÓDZTW

Województwo	Typ siedliskowy lasu w %																											
	Bs	Bśw	Bw	Bb	BMśw	BMw	BMb	LMśw	LMw	LMb	Lśw	Lw	Oi	Ouj	Li	BMwyz	LMwyz	Lwyz	BG	BWG	BbG	BMG	LMG	LG	LIG	OIG	razem	
1	2	3	4	5	6	7	8	9	10	11	12	13	14	15	16	17	18	19	20	21	22	23	24	25	26	27	28	
DOLNOŚLĄSKIE	0,1	12,6	1,2		17,3	5,2	0,5	10,3	3,3		3,6	2,7	0,6	0,4	1,9	0,5	7,2	5,9	1,4	0,2	0,1	5,4	14,3	5,3			100,0	
KUJAWSKO-POMORSKIE	0,3	37,6		0,1	28,3	0,7	0,4	18,8	1,4	0,2	8,7	0,9	1,5	0,9	0,2												100,0	
LUBELSKIE	0,2	14,8	3,4	0,9	15,4	6,3	0,5	21,3	4,9	0,7	21,4	1,9	3,4	0,5	0,1	0,2	1,1	3,0									100,0	
LUBUSKIE	0,2	37,7	0,8		31,4	2,7	0,1	17,6	2,3	0,1	3,6	0,8	1,1	0,6	1,0												100,0	
ŁÓDZKIE	0,2	24,3	1,3		27,4	6,0	0,1	23,2	3,6	0,2	9,4	1,5	1,3	0,8	0,1	0,2	0,2	0,2									100,0	
MAŁOPOLSKIE	0,7	4,0	0,1		4,3	7,4		2,9	3,4		0,6	1,6	0,5	0,1	0,1	0,2	2,4	19,7	0,2			1,1	7,6	43,0	0,1		100,0	
MAZOWIECKIE	1,0	28,7	1,3		25,3	4,1	0,2	21,2	3,4	0,1	7,3	2,3	2,3	1,2	0,1	0,2	1,0	0,3									100,0	
OPOLSKIE		7,9	0,4		25,7	16,6	0,7	19,0	14,3	0,3	5,6	3,9	0,6	0,3	1,5		0,3	2,0					0,2	0,7			100,0	
PODKARPACKIE		6,4	1,3	0,1	10,5	6,3	0,3	7,9	3,7	0,1	3,8	1,1	0,9	0,2	0,6		0,8	21,0					0,2	34,6	0,2		100,0	
PODLASKIE	0,1	17,4	0,8	0,5	33,5	2,4	0,5	17,5	2,9	3,2	12,1	3,4	3,2	2,5													100,0	
POMORSKIE	0,5	30,7	0,2	0,3	25,4	0,9	1,7	25,8	0,8	0,9	11,1	0,3	1,0	0,2	0,2												100,0	
ŚLĄSKIE	0,1	10,5	3,1	0,1	18,0	12,9	0,2	12,8	10,5	0,2	6,1	1,7	0,8	0,4	0,2	0,2	0,7	2,2	0,2		2,2	10,9	6,0			100,0		
ŚWIĘTOKRZYSKIE	0,1	13,0	1,4	0,1	14,7	8,4	0,3	18,2	4,3	0,1	5,3	1,0	1,3	0,8		2,6	15,6	10,6					0,5	1,7			100,0	
WARMIŃSKO-MAZURSKIE	0,1	14,4	0,3	0,3	23,6	1,7	1,2	25,3	1,6	2,0	22,8	2,0	3,8	0,8	0,1												100,0	
WIELKOPOLSKIE	0,5	33,4	0,5		27,7	2,9	0,1	17,3	3,3	0,1	8,9	2,3	1,2	1,1	0,4	0,1	0,2										100,0	
ZACHODNIOPOMORSKIE	0,1	14,9	0,1	0,1	34,8	1,8	1,0	24,8	2,8	0,7	13,4	1,4	3,1	0,9	0,1												100,0	
RAZEM	0,3	20,9	0,9	0,2	24,1	4,3	0,6	18,6	3,5	0,6	9,7	1,7	1,8	0,8	0,4	0,2	1,4	3,1	0,1		0,6	1,8	4,4			100,0		

Rysunek 1. PROCENTOWY UDZIAŁ POWIERZCHNI LASÓW WG TYPÓW SIEDLISKOWYCH LASU



Dominującymi typami siedliskowymi lasu są: bór mieszany świeży (BMśw) i bór świeży (Bśw), zajmujące odpowiednio 24,1% i 20,9% powierzchni leśnej. Siedliska borowe zajmują ogółem 52,2%, lasowe 45,2%, olsowe 2,6% powierzchni leśnej. Udział siedlisk nizinnych wynosi 88,4%, wyżynnych 4,7%, a górskich 6,9% powierzchni.

2.2. Struktura powierzchniowo-miąższościowa zasobów leśnych

2.2.1. Struktura powierzchniowa zasobów leśnych

Zestawienie powierzchni i miąższości drzewostanów wg gatunków panujących oraz klas i podklas wieku przedstawiono w tabeli 4, natomiast zestawienie powierzchni zgeneralizowane do układu wg gatunków panujących oraz klas wieku – w tabeli 5. Graficzną ilustracją procentowego udziału powierzchni wg klas wieku jest rysunek 2.

Według metodyki przyjętej do niniejszej aktualizacji ogólna powierzchnia leśna (bez gruntów związanych z gospodarką leśną) wg stanu na 1 stycznia 2009 r. wynosiła 7 064 445 ha w tym:

– grunty zalesione	6 972 731 ha,	tj. 98,7%
– grunty niezalesione	91 714 ha,	tj. 1,3%
z czego:		
– powierzchnia leśna do odnowienia	41 247 ha,	
– w produkcji ubocznej	7 955 ha,	
– inne	42 512 ha,	

Według gatunków panujących:

– gatunki iglaste	5 426 314 ha,	tj. 76,8%
– gatunki liściaste	1 638 131 ha,	tj. 23,2%

Układ powierzchniowy wg klas wieku przedstawia się następująco:

Klasa wieku	Powierzchnia tys. ha	Powierzchnia %
Grunty leśne niezalesione	91,7	1,3
I i II klasa wieku (1–40 lat)	1 884,7	26,7
III i IV klasa wieku (41–80 lat)	3 101,3	43,9
V i starsze, KO, KDO, BP	1 986,7	28,1
Razem	7 064,4	100,0

2.2.2. Struktura miąższościowa zasobów leśnych

Ustalona w toku aktualizacji na 1 stycznia 2009 r. ogólna miąższość grubizny brutto na powierzchni leśnej w Lasach Państwowych wynosi 1 713 712,9 tys. m³.

Zestawienie miąższości grubizny brutto wg gatunków panujących i klas wieku przedstawia tabela 6.

Z danych przedstawionych w tabeli 4 i 6 wynika, że miąższość grubizny brutto wg gatunków panujących wynosi:

– dla iglastych	1 346 744,4 tys. m ³ ,	tj. 78,6%
– dla liściastych	366 968,5 tys. m ³ ,	tj. 21,4%

Tabela 4. POWIERZCHNIOWO-MIĄŻSZOŚCIOWA TABELA KLAS WIEKU WG GATUNKÓW PANUJĄCYCH

Gatunek panujący	Powierzchnia w ha / miąższość grubizny brutto w tys. m ³																								Ogółem grunty lesne bez zw. z gosp. leśną																														
	grunty lesne zalesione w klasach i podklasach wieku																								razem	KO, KDO BP	VII i st.	VI	V	IV	III	II		I		prze- stoje	grunty lesne niezales.	2	3	4	5	6	7	8	9	10	11	12	13	14	15	16	17	18	19
	a	b	a	b	a	b	a	b	a	b	a	b																																											
	a	b	a	b	a	b	a	b	a	b	a	b	a	b	a	b	a	b	a	b	a	b	a	b	a	b	a	b	a	b	a	b																							
1	2	3	4	5	6	7	8	9	10	11	12	13	14	15	16	17	18	19																																					
P	69239	6103,7	200954	299587	326110	423849	681139	645183	472595	517101	438804	277617	260478	99823	191615	4834855	4904094	98,6																																					
M	2589,8	6201,3	33920,7	83377,9	169712,6	178948,2	139876,0	163850,8	139876,0	163850,8	144382,8	96706,3	95303,7	36018,4	35932,1	1190433,1	1193022,9	99,8																																					
P	2934	12940	40286	39862	40286	39862	39086	22416	22112	34597	31496	23695	24137	11577	44196	373580	376514	99,2																																					
M	168,3	1358,5	20,6	402,7	3764,6	7396,6	11064,9	7559,5	8773,1	14926,3	13597,4	10595,9	11103,1	4798,9	9899,4	105261,5	105429,8	99,8																																					
P	977	1299,0	1528	2239	3985	8843	12083	11799	10550	10944	12137	13554	17528	7540	31999	144729	145706	99,3																																					
M	27,5	1299,0	3,6	26,6	207,6	1130,4	2806,3	3728,6	3989,7	4458,5	5063,4	5690,0	7423,3	3140,4	9296,8	48264,2	48291,7	99,9																																					
P	73150	215422	329006	370381	472554	732308	679398	505257	562642	482437	314866	302143	118940	267810	5353164	5426314	98,7																																						
M	2785,6	8761,2	122,8	6630,6	37892,9	91904,9	183563,8	190236,3	152638,8	183235,6	163043,6	112992,2	113830,1	43957,7	55128,3	1343958,8	1346744,4	99,8																																					
P	2881	17250	19077	17732	20404	17732	20554	21802	27079	33534	32963	29651	36655	22466	65584	364751	367632	99,2																																					
M	270,6	2813,9	31,5	156,8	769,8	2038,6	4228,7	6086,5	8927,3	12226,6	12580,1	11860,7	15518,9	9508,6	15650,7	102398,7	102669,3	99,7																																					
P	7926	49577	49576	49576	36564	32011	42020	38680	36152	36488	31141	27768	53955	56471	23944	514347	522273	98,5																																					
M	384,6	14011,5	67,4	625,0	2923,9	4564,2	8801,1	9517,4	9973,1	11093,5	10026,3	9471,2	19891,2	21597,2	4069,9	114022,9	114407,5	99,7																																					
P	667	667	77	230	230	841	1752	2926	3223	2266	1386	850	780	874	3825	19697	19697	100,0																																					
M	23,4	23,4	0,1	1,4	17,1	123,4	326,9	718,4	867,8	662,2	426,1	273,9	247,4	303,4	623,2	4614,7	4614,7	100,0																																					
P	375	23988	23191	41193	41193	45559	58032	72567	57170	25702	12592	4973	1755	222	27567	394511	394886	99,9																																					
M	22,6	566,2	33,5	824,4	4292,6	7069,9	11720,5	17565,3	14365,7	6601,7	3423,1	1322,5	453,2	58,5	4043,1	72340,2	72362,8	100,0																																					
P	7281	20090	25489	3729,8	28729	37615	38840	34014	32927	27097	18430	10822	7142	2519	17218	300932	308213	97,6																																					
M	511,5	580,1	83,4	1516,5	3729,8	6995,4	8418,9	8766,0	9929,3	9265,8	6861,0	4082,4	2698,0	981,6	2723,9	66632,1	67143,6	99,2																																					
P	18	18	804	238	569	1791	1289	427	178	78	140	34	5	1	3716	9270	9288	99,8																																					
M	0,2	3,7	3,8	39,8	150,7	479,2	345,2	123,6	50,4	24,0	39,2	9,9	1,1	0,3	543,8	1814,7	1814,9	100,0																																					
P	83	160	408	408	1253	2285	2012	1791	1612	1480	1213	636	723	533	1953	16059	16142	99,5																																					
M	0,6	26,9	0,2	15,4	162,4	408,5	425,4	451,8	493,5	495,8	426,8	235,3	288,7	194,7	329,7	3955,1	3955,7	100,0																																					
P	18564	112536	118056	128942	137834	164499	172207	158341	126645	97865	74734	33782,6	39098,5	32644,3	27984,3	1619567	1638131	98,9																																					
M	1190,1	5415,7	219,9	3179,3	12046,3	21679,2	34266,7	43229,0	44607,1	40369,6	33782,6	27255,9	39098,5	32644,3	27984,3	365778,4	366968,5	99,7																																					
P	91714	327958	447062	499323	610388	896807	851605	663598	689287	580302	389600	403158	202026	411617	6972731	7064445	98,7																																						
M	3975,7	14176,9	342,7	9809,9	113584,1	217850,5	233465,3	197245,9	223605,2	196826,2	140248,1	152928,6	76602,0	83112,6	1709737,2	1713712,9	99,8																																						

Tabela 5. POWIERZCHNIOWA TABELA KLAS WIEKU WG GATUNKÓW PANUJĄCYCH

Gatunek panujący	Powierzchnia w ha										Ogółem grunty leśne bez związanych z gosp. leśną		
	grunty leśne niezales.	grunty leśne zalesione w klasach wieku									razem	ha	%
		I	II	III	IV	V	VI	VII i st.	KO,KDO BP				
1	2	3	4	5	6	7	8	9	10	11	12	13	
P	69239	500541	749959	1326322	989696	716421	260478	99823	191615	4834855	4904094		
So	%	1,4	10,2	15,3	27,1	20,2	14,6	5,3	2,0	3,9	98,6	100,0	69,4
P	2934	40120	80148	61502	56709	55191	24137	11577	44196	373580	376514		
Św	%	0,8	10,7	21,2	16,3	15,1	14,7	6,4	3,1	11,7	99,2	100,0	5,3
P	977	3767	12828	23882	21494	25691	17528	7540	31999	144729	145706		
Jd	%	0,7	2,6	8,8	16,4	14,8	17,6	12,0	5,2	21,9	99,3	100,0	2,1
P	2881	36327	38136	42356	60613	62614	36655	22466	65584	364751	367632		
Bk	%	0,8	9,9	10,4	11,5	16,5	17,0	10,0	6,1	17,8	99,2	100,0	5,2
P	7926	99153	68575	80700	72640	58909	53955	56471	23944	514347	522273		
Db	%	1,5	19,0	13,1	15,5	13,9	11,3	10,3	10,8	4,6	98,5	100,0	7,4
P		744	1071	4678	5489	2236	780	874	3825	19697	19697		
Gb	%		3,8	5,4	23,7	27,9	11,4	4,0	4,4	19,4	100,0	100,0	0,3
P	375	47179	86752	130599	82872	17565	1755	222	27567	394511	394886		
Brz	%	0,1	11,9	22,0	33,1	21,0	4,4	0,4	0,1	7,0	99,9	100,0	5,6
P	7281	45579	66344	72854	60024	29252	7142	2519	17218	300932	308213		
OI	%	2,4	14,8	21,5	23,6	19,5	9,5	2,3	0,8	5,6	97,6	100,0	4,4
P	18	1042	2360	1716	256	174	5	1	3716	9270	9288		
Tp	%	0,2	11,2	25,4	18,5	2,8	1,9	0,1	39,9	99,8	100,0	100,0	0,1
P	83	568	3538	3803	3092	1849	723	533	1953	16059	16142		
Os	%	0,5	3,5	21,9	23,5	19,2	11,5	4,5	3,3	12,1	99,5	100,0	0,2
P	91714	775020	1109711	1748412	1352885	969902	403158	202026	411617	6972731	7064445		
RAZEM	%	1,3	11,0	15,7	24,7	19,2	13,7	5,7	2,9	5,8	98,7	100,0	100,0

Rysunek 2. PROCENTOWY UDZIAŁ POWIERZCHNI LASÓW WG KLAS WIEKU

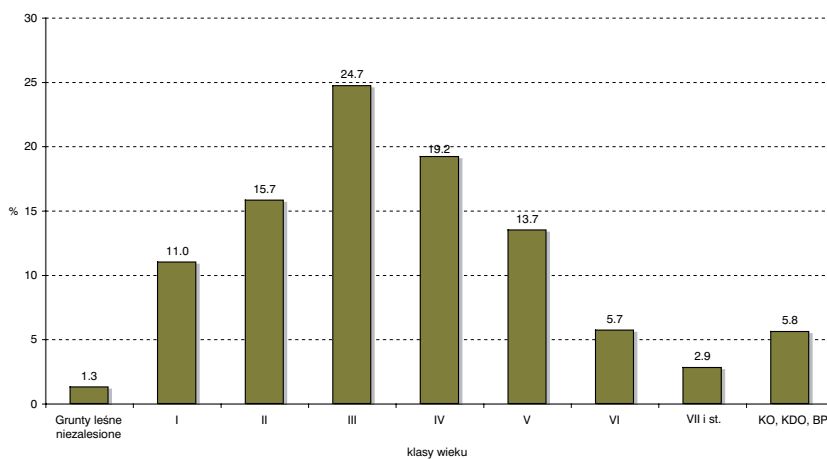


Tabela 6. MIĄŻSZOŚCIOWA TABELA KLAS WIEKU WG GATUNKÓW PANUJĄCYCH

Gatunek panujący	Miąższność grubizny brutto w tys. m ³											Ogółem grunty leśne bez związanych z gosp. leśną		
	na gruntach leśnych niezales.	na gruntach leśnych zalesionych w klasach wieku												
		prze- stoje	I	II	III	IV	V	VI	VII i st.	KO, KDO BP	razem	ha	%	
1	2	3	4	5	6	7	8	9	10	11	12	13	14	
M	2589,8	6103,7	6299,9	117298,6	348660,8	303726,8	241089,1	95303,7	36018,4	35932,1	1190433,1	1193022,9		
So	%	0,2	0,5	0,5	9,8	29,3	25,5	20,2	8,0	3,0	3,0	99,8	100,0	69,6
M	168,3	1358,5	423,3	11161,2	18624,4	23699,4	24193,3	11103,1	4798,9	9899,4	105261,5	105429,8		
Św	%	0,2	1,3	0,4	10,6	17,7	22,5	22,8	10,5	4,6	9,4	99,8	100,0	6,2
M	27,5	1299,0	30,2	1338,0	6534,9	8448,2	10753,4	7423,3	3140,4	9296,8	48264,2	48291,7		
Jd	%	0,1	2,7	0,1	2,8	13,5	17,5	22,1	15,4	6,5	19,3	99,9	100,0	2,8
M	270,6	2813,9	188,3	2808,4	10315,2	21153,9	24440,8	15518,9	9508,6	15650,7	102398,7	102669,3		
Bk	%	0,3	2,7	0,2	2,7	10,0	20,6	23,9	15,1	9,3	15,2	99,7	100,0	6,0
M	384,6	1401,5	692,4	7488,1	18318,5	21066,6	19497,5	19891,2	21597,2	4069,9	114022,9	114407,5		
Db	%	0,3	1,2	0,6	6,5	16,0	18,4	17,0	17,4	19,0	3,6	99,7	100,0	6,7
M		23,4	1,5	140,5	1045,3	1530,0	700,0	247,4	303,4	623,2	4614,7	4614,7		
Gb	%		0,5	3,0	22,7	33,1	15,2	5,4	6,6	13,5	100,0	100,0	0,3	
M	22,6	566,2	857,9	11362,5	29285,8	20967,4	4745,6	453,2	58,5	4043,1	72340,2	72362,8		
Brz	%		0,8	1,2	15,7	40,4	29,0	6,6	0,6	5,6	100,0	100,0	4,2	
M	511,5	580,1	1599,9	10725,2	17184,9	19195,1	10943,4	2698,0	981,6	2723,9	66632,1	67143,6		
OI	%	0,8	0,9	2,4	16,0	25,6	28,4	16,3	4,0	1,5	4,1	99,2	100,0	3,9
M	0,2	3,7	43,6	629,9	468,8	74,4	49,1	1,1	0,3		1814,7	1814,9		
Tp	%		0,2	2,4	34,7	25,8	4,1	2,7	0,1	30,0	100,0	100,0	0,1	
M	0,6	26,9	15,6	570,9	877,2	989,3	662,1	288,7	194,7	329,7	3955,1	3955,7		
Os	%		0,7	0,4	14,4	22,2	25,1	16,7	7,3	4,9	100,0	100,0	0,2	
M	3975,7	14176,9	10152,6	163523,3	451315,8	420851,1	337074,3	152928,6	76602,0	83112,6	1709737,2	1713712,9		
RAZEM%	0,2	0,8	0,6	9,5	26,4	24,6	19,7	8,9	4,5	4,8	99,8	100,0	100,0	

Miąższność grubizny brutto ujęta w 40-letnich przedziałach według klas wieku przedstawia się następująco:

Klasa wieku	Miąższność tys. m ³	Miąższność %
Grunty leśne niezalesione	3 975,7	0,2
Prze- stoje na gruntach zalesionych	14 176,9	0,8
I i II klasa wieku (1–40 lat)	173 675,9	10,1
III i IV klasa wieku (41–80 lat)	872 166,9	51,0
V i wyższe klasy wieku oraz KO, KDO, BP	649 717,5	37,9
Razem	1 713 712,9	100,0

2.3. Przekiętny wiek i przekiętna zasobnořć drzewostanów

2.3.1. Przekiętny wiek drzewostanów

Przekiętny wiek wszystkich drzewostanów w Lasach Państwowych – jak obrazuje to tabela 7 – wynosi 61 lat. Najwyższy przekiętny wiek wykazują drzewostany jodłowe (85 lat) i bukowe (77 lat), natomiast najniższy drzewostany osikowe, olchowe i topolowe. O przekiętnym wieku wszystkich drzewostanów decyduje głównie przekiętny wiek drzewostanów sosnowych (60 lat), które zajmują 69,4% ogólnej powierzchni leśnej. W tabeli 7 przedstawiono ogólną charakterystykę poszczególnych gatunków panujących pod względem ich udziału w ogólnej powierzchni i miąższości grubizny.



Tabela 7. PROCENTOWY UDZIAŁ GATUNKÓW PANUJĄCYCH W OGÓLNEJ POWIERZCHNI I ZAPASIE

Gatunek panujący	Udział w ogólnej				Przekiętna zasobnořć na grun.leś. zalesionych m³/ha grub. brutto	Przekiętny wiek lat
	powierzchni		zapasie			
	ha	%	tys. m³	%		
1	2	3	4	5	6	7
So, Md	4 904 094	69,4	1 193 023	69,6	246	60
Św	376 514	5,3	105 430	6,2	282	63
Jd	145 706	2,1	48 292	2,8	333	85
Bk	367 632	5,2	102 669	6,0	281	77
Db, Kl, Wz	522 273	7,4	114 408	6,7	222	66
Gb	19 697	0,3	4 615	0,3	234	69
Brz	394 886	5,6	72 363	4,2	183	49
OI	308 213	4,4	67 144	3,9	221	50
Tp	9 288	0,1	1 815	0,1	196	41
Os	16 142	0,2	3 956	0,2	246	58
Ogółem	7 064 445	100,0	1 713 713	100,0	245	61

2.3.2. Przeciętna zasobność drzewostanów

Przeciętną zasobność, w m³ grubizny brutto na 1 ha powierzchni zalesionej, wg gatunków panujących przedstawia tabela 7 oraz wg klas wieku tabela 9. Dodatkowo, przeciętną zasobność wg klas wieku zobrazowano graficznie na rysunku 3.

Przeciętna zasobność wszystkich drzewostanów w Lasach Państwowych na powierzchni leśnej zalesionej wynosi 245 m³/ha grubizny brutto, a na powierzchni leśnej ogółem (bez gruntów związanych z gospodarką leśną) – 243 m³/ha.

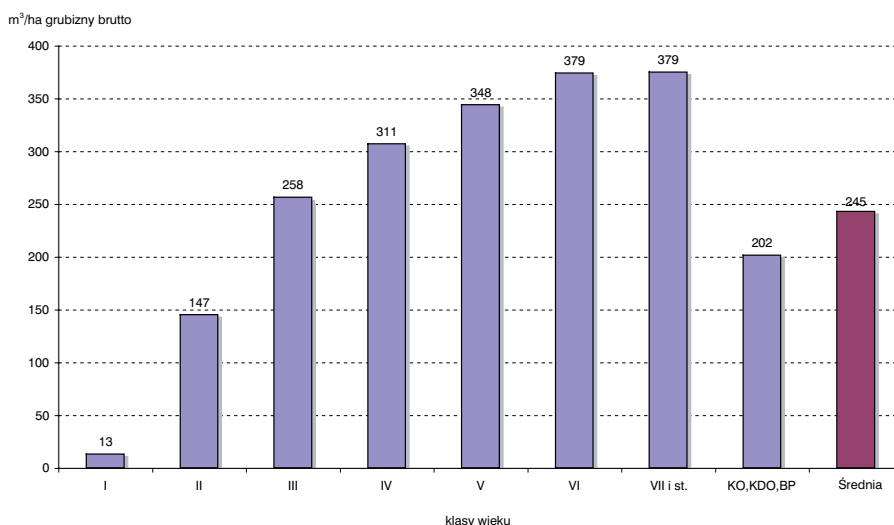
Z ważniejszych gospodarczo gatunków drzew leśnych największą zasobność wykazują drzewostany z panującą jodłą – 333 m³/ha, świerkiem – 282 m³/ha, oraz bukiem – 281 m³/ha. Przeciętna zasobność głównego gatunku lasotwórczego w Polsce, tj. sosny, wynosi 246 m³/ha grubizny brutto.



Tabela 9. PRZECIĘTNA ZASOBNOŚĆ GRUBIZNY BRUTTO WG GATUNKÓW PANUJĄCYCH I KLAS WIEKU

Gatunek panujący	Przeciętna zasobność w m ³ /ha								Razem na gruntach leś. zalesionych
	klasy wieku								
	I	II	III	IV	V	VI	VII i st.	KO, KDO BP	
1	2	3	4	5	6	7	8	9	10
So	13	156	263	307	337	366	361	188	246
Św	11	139	303	418	438	460	415	224	282
Jd	8	104	274	393	419	424	416	291	333
Bk	5	74	244	349	390	423	423	239	281
Db	7	109	227	290	331	369	382	170	222
Gb	2	131	223	279	313	317	347	163	234
Brz	18	131	224	253	270	258	264	147	183
OI	35	162	236	320	374	378	390	158	221
Tp	42	267	273	291	282	220	300	146	196
Os	27	161	231	320	358	399	365	169	246
Razem	13	147	258	311	348	379	379	202	245

Rysunek 3. PRZECIĘTNA ZASOBNOŚĆ DRZEWOSTANÓW WG KLAS WIEKU



2.3.3. Przyrost bieżący

Bieżący przyrost miąższości (łącznie z dorostem) w danym okresie, w przeliczeniu na 1 ha, został określony zgodnie z formułą:

$$Z_{okr} = \frac{V_k - V_p + U}{P}$$

gdzie: Z_{okr} – przyrost miąższości w danym okresie,
 V_k – miąższość w końcu okresu,
 V_p – miąższość na początku okresu,
 U – wysokość użytkowania głównego w danym okresie (miąższość netto przeliczono na miąższość brutto przy zastosowaniu współczynnika 1,25),
 P – powierzchnia leśna.

Oszacowany w powyższy sposób przyrost miąższości roczny (w 2008 r.) w Lasach Państwowych wyniósł 10,7 m³/ha. Wartość tę – z uwagi na przyjęty sposób obliczeń – przy krótkim (jednorocznym) okresie obliczeniowym oraz przy zmieniającej się dokładności określania miąższości w kolejnych inwentaryzacjach należy jednak traktować, jako wielkość orientacyjną.

Większą wagę można przywiązywać do wielkości bieżącego przyrostu miąższości oszacowanego dla dłuższych okresów (z uwagi na mniejszy wpływ błędów ustalania miąższości na dokładność określania bieżącego przyrostu miąższości). Określony w powyższy sposób bieżący przyrost miąższości w okresie 2004–2008 wyniósł łącznie 48,7 m³/ha, co oznaczałoby, że roczny bieżący przyrost miąższości w Lasach Państwowych wynosił w tym 5-letnim okresie średnio 9,7 m³/ha (brutto).

Mając jednak na uwadze, że kolejne okresowe inwentaryzacje urzędniowe eliminują, w coraz większym stopniu, ujemne błędy miąższości, można sądzić, że wyżej podane wielkości bieżącego przyrostu miąższości

– przy zastosowaniu podanej na wstępie formuły – zostały określone z błędem dodatnim o bliżej nieznanej wielkości (szacowanej na około 15–25%).

Powyższe, przybliżone dane zostaną zweryfikowane dopiero po zakończeniu II 5-letniego cyklu wielkoobszarowej inwentaryzacji stanu lasów wszystkich kategorii własności.

2.4. Struktura powierzchni i miąższości w podziale na rezerwaty, lasy ochronne i gospodarcze

Zestawienie powierzchni w tym układzie przedstawia tabela 10; analogiczne zestawienie dotyczące miąższości brutto przedstawiono w tabeli 11.

Należy zaznaczyć, że podział na poszczególne kategorie ochronności uwzględnia układ obowiązujący od III rewizji urzędniowej, tzn. wykazano kategorie wyodrębnione w toku III i IV rewizji. Ogólna powierzchnia i miąższość rezerwatów oraz lasów ochronnych i gospodarczych, zestawionych wg wyżej wymienionych zasad przedstawia się następująco:

Kategorie lasu	Powierzchnia ha	%	Zapas brutto tys. m³	%
Rezerwaty*	87 308	1,2	27 131,2	1,6
Lasy ochronne*	3 310 840	46,9	819 029,7	47,8
Razem rez. + ochr.	3 398 148	48,1	846 160,9	49,4
Lasy gosp.	3 666 297	51,9	867 552,0	50,6
Ogółem	7 064 445	100,0	1 713 712,9	100,0

Z danych tych wynika, że rezerwaty i lasy ochronne stanowią w Lasach Państwowych 48,1% powierzchni lasów oraz obejmują 49,4% zasobów miąższości.

Tabela 10. POWIERZCHNIOWA TABELA KLAS WIEKU WG KATEGORII OCHRONNOŚCI

Kategorie ochronności	Powierzchnia w ha											Procent	
	grunty leśne niezales.	grunty leśne zalesione w klasach wieku									ogółem grunty leśne	ogółem	lasy ochronne
		I	II	III	IV	V	VI	VII i st.	KO,KDO BP	razem			
1	2	3	4	5	6	7	8	9	10	11	12	13	14
REZERWATY	1 194	3 116	8 218	12 134	15 830	14 613	11 485	18 832	1 886	86 114	87 308	1,2	
GLEBOCHRONNE	1 938	27 761	45 516	65 636	71 985	48 207	25 161	10 717	27 319	322 302	324 240		9,8
WODOCHRONNE	12 848	157 253	246 457	332 947	286 665	196 343	88 685	35 055	120 089	1 463 494	1 476 342		44,6
USZKODZONE PRZEZ PRZEMYSŁ	3 817	65 710	81 694	100 905	89 793	62 866	28 537	11 027	24 375	464 907	468 724		14,2
CENNE PRZYRODNICZO	377	4 134	5 791	9 284	10 625	8 868	6 496	8 542	2 443	56 183	56 560		1,7
NA STAŁYCH POW. BADAWCZYCH	324	3 681	7 379	8 731	9 498	7 613	4 604	1 448	3 043	45 997	46 321		1,4
NASIENNE	106	60	64	143	376	1 746	4 852	5 848	412	13 501	13 607		0,4
OSTOJE	686	6 380	12 020	14 050	13 347	12 087	6 835	4 523	4 394	73 636	74 322		2,2
PODMIEJSKIE	3 730	66 526	106 567	160 844	136 193	91 489	41 833	12 916	33 880	650 248	653 978		19,8
UZDROWISKOWE	252	4 006	8 755	12 520	13 000	8 825	4 431	2 051	5 550	59 138	59 390		1,8
OBRONNE	3 543	15 195	26 028	38 830	22 655	17 556	6 762	3 952	2 835	133 813	137 356		4,1
RAZEM LASY OCHRONNE	27 621	350 706	540 271	743 890	654 137	455 600	218 196	96 079	224 340	3 283 219	3 310 840	46,9	100,0
LASY POZOSTAŁE	62 899	421 198	561 222	992 388	682 918	499 689	173 477	87 115	185 391	3 603 398	3 666 297	51,9	
Razem	91 714	775 020	1 109 711	1 748 412	1 352 885	969 902	403 158	202 026	411 617	6 972 731	7 064 445	100,0	

* Dane przedstawione w zestawieniu odnośnie rezerwatów i lasów ochronnych oparte są na stanie inwentaryzacyjnym w banku danych Biura Urządzania Lasu i Geodezji Leśnej. Natomiast wg danych DGLP wg stanu na 31.12.2008 r. publikowanych w *Raporcie o stanie lasów w Polsce*, powierzchnia leśna rezerwatów w PGL LP wynosi blisko 104,9 tys. ha, a lasów ochronnych – 3 292 tys. ha. Różnice danych z aktualizacji w stosunku do podawanych przez DGLP wynikają z wcześniejszego uwzględniania przez DGLP rozporządzeń o tworzeniu rezerwatów i decyzji uznających lasy za ochronne, podczas gdy w części nadleśnictw, dla których nowe plany zarządzania lasu nie były jeszcze zakończone, w banku danych pozostają dane z poprzedniej rewizji urzędzeniowej nieuwzględniające tych decyzji.



Tabela 11. MIĄŻSZOŚCIOWA TABELA KLAS WIEKU WG KATEGORII OCHRONNOŚCI

Kategorie ochronności	Miąższość grubizny brutto w tys. m ³														Procent	
	na gruntach leśnych niezales.	na gruntach leśnych zalesionych w klasach wieku												ogółem na gruntach leśnych	ogółem	
		prze- stoje	I	II	III	IV	V	VI	VII	KO, KDO BP	razem	14	15			
3	4	5	6	7	8	9	10	11	12	13	14	15				
1	2	3	4	5	6	7	8	9	10	11	12	13	14	15		
REZERWATY	5,9	0,2	65,3	1 262,8	3 071,7	5 001,2	5 105,3	4 491,4	7 571,1	556,3	27 125,3	27 131,2	1,6			
GLEBOCHRONNE	5,3	1,4	308,5	5 979,5	15 791,8	21 779,2	17 400,8	9 226,0	3 523,7	7 412,1	81 423,0	81 428,3		9,9		
WODOCHRONNE	109,9	2,3	2 851,4	39 751,2	88 450,1	92 398,4	69 352,6	32 820,8	12 502,1	32 093,9	370 222,8	370 332,7		45,2		
USZKODZONE PRZEZ PRZEMYSŁ	54,5	0,5	1 005,9	12 469,6	26 248,8	26 852,7	19 768,7	8 980,8	3 278,4	6 022,3	104 627,7	104 682,2		12,8		
CENNE PRZYRODNICZO	1,9	0,1	59,2	862,5	2 436,4	3 416,9	3 115,9	2 389,1	3 299,8	661,6	16 241,5	16 243,4		2,0		
NA STAŁYCH POW. BADAWCZYCH	7,6		60,8	1 129,4	2 419,4	3 213,1	2 757,5	1 776,4	561,8	837,2	12 755,6	12 763,2		1,6		
NASIENNE	5,4		1,6	8,2	43,4	139,6	770,0	1 966,3	2 456,5	129,1	5 514,7	5 520,1		0,7		
OSTOJE	15,0		135,7	1 966,4	3 717,1	4 487,1	4 398,2	2 571,4	1 711,3	1 150,5	20 137,7	20 152,7		2,5		
PODMIEJSKIE	12,1	0,5	860,1	16 825,5	41 608,4	42 342,5	30 928,3	14 824,7	4 608,3	8 676,5	160 674,8	160 686,9		19,6		
UZDROWISKOWE	2,0		48,5	1 317,1	3 519,4	4 776,8	3 799,0	1 920,8	719,4	1 453,6	17 554,6	17 556,6		2,1		
OBRONNE	7,5	0,1	117,4	4 012,7	9 357,5	6 586,8	5 538,1	2 133,0	1 218,2	692,3	29 656,1	29 663,6		3,6		
RAZEM LASY OCHRONNE	221,2	4,9	5 449,1	84 322,1	193 592,3	205 993,1	157 829,1	78 609,3	33 879,5	59 129,1	818 808,5	819 029,7	47,8	100,0		
LASY POZOSTALE	3 748,6	14 171,8	4 638,2	77 938,4	254 651,8	209 856,8	174 139,9	69 827,9	35 151,4	23 427,2	863 803,4	867 552,0	50,6			
RAZEM	3 975,7	14 176,9	10 152,6	163 523,3	451 315,8	420 851,1	337 074,3	152 928,6	76 602,0	83 112,6	1 709 737,2	1 713 712,9	100,0			

2.5. Porównanie wyników aktualizacji wg stanu na 2009 r. z wynikami aktualizacji wg stanu na 1967, 1978, 1985, 1990, 1995, 2000 i 2005 r.

Porównanie wyników aktualizacji wg stanu na 2009 r. z wynikami za niektóre lata z okresu 1967–2005 przedstawiono w tabeli 12 oraz na rysunkach 4, 5 i 6.

Ogólna powierzchnia leśna (bez gruntów związanych z gospodarką leśną) w latach 1967–2009 wzrosła o 598,7 tys. ha, natomiast powierzchnia leśna zalesiona o 714,0 tys. ha. Rzeczywisty wzrost powierzchni leśnej w Lasach Państwowych był jednak nieco wyższy, bowiem w okresie tym wyłączone zostały nowo powstałe parki narodowe o powierzchni około 92 tys. ha. Uwzględniając ten fakt można przyjąć, że w omawianym okresie średnio rocznie przybywało ogółem blisko 18,6 tys. ha powierzchni leśnej, a powierzchni leśnej zalesionej blisko 21,4 tys. ha. W ostatnim roku wzrost powierzchni leśnej ogółem wyniósł blisko 4,6 tys. ha.

Ogólna miąższość grubizny brutto na powierzchni leśnej wzrosła z 912,7 mln m³ w 1967 r. do 1 161,9 mln m³ w 1985 r., 1 322,6 mln m³ w 1995 r. i 586,2 mln m³ w 2005 i do 1 713,7 mln m³ w 2009 r. Wykazany wzrost miąższości grubizny brutto w Lasach Państwowych wynika zarówno ze zwiększenia powierzchni leśnej, jak i wzrostu zasobności drzewostanów. Uwzględniając zmniejszenie zasobów miąższości w wyniku przekazania lasów nowo powstałym parkom narodowym (oszacowanych na ok. 22 mln m³), ogólne zasoby miąższości w Lasach Państwowych w omawianym okresie wzrastały przeciętnie rocznie o ok. 19,6 mln m³, tj. o 2,1%, a w ostatnim roku o 37,5 mln m³.

Ocenia się, że dane dotyczące wielkości zasobów drzewnych, podawane w **Wynikach aktualizacji stanu powierzchni leśnej i zasobów drzewnych** mogą być obciążone kilkuprocentowym błędem (prawdopodobnie ujemnym) wynikającym głównie ze stosowania podczas prac urzędniowych w przeważającej większości drzewostanów młodszych (do 40 lat) metod szacunkowych oraz przyjmowania wskaźników przyrostu z tablic zasobności i przyrostu drzewostanów, a także wskaźników redukcyjnych przyrostu w strefach uszkodzeń.

W omawianym okresie nastąpiły również znaczne zmiany w strukturze wiekowej. W celu pełniejszej analizy tych zmian i aktualnego stanu lasu – jako poziom odniesienia – przyjęto zaproponowane przez BULiGL pojęcia: tzw. *normalny układ* powierzchni klas wieku, oraz – przy charakteryzowaniu zasobów drzewnych – tzw. *potencjal-*

na miąższość drzewostanów. Należy jednak podkreślić, że zarówno normalny układ klas wieku, jak i zasoby potencjalne stanowią jedynie poziom porównawczy i nie mogą być uważane za wielkości optymalne.

Powierzchnię *normalną* w poszczególnych klasach wieku obliczono zgodnie z wzorem:

$$P_{kl.w} = \frac{P}{W + 1} \cdot n$$

gdzie:

$P_{kl.w}$ – *normalna* powierzchnia leśna danej klasy wieku,

P – ogólna powierzchnia leśna,

W – przyjęty wiek rębności (średnio około 110 lat),

n – rozpiętość (w latach) klasy wieku,

1 – jednoroczny okres spoczynku.

W celu zbilansowania ogólnego stanu powierzchni w *układzie normalnym*, jako wielkość powierzchni leśnej niezalesionej, przyjęto różnicę między ogólną powierzchnią leśną rzeczywistą, a sumą powierzchni *normalnej* poszczególnych klas wieku.

Przy porównaniu stanu aktualnego z *normalnym*, drzewostany w klasie odnowienia (KO), w klasie do odnowienia (KDO) oraz o budowie przerębowej (BP) ujęto łącznie w jedną – zamieszczoną na końcu – klasę.

Jako *potencjalny* stan zasobów drzewnych, przy aktualnej powierzchni strukturze klas wieku, przyjęto miąższość przy hipotetycznym zadrzewieniu 1,0 (bez uwzględniania zadrzewienia młodego pokolenia pod okapem drzewostanu) – tabela 14. Przeciętną zasobność w poszczególnych klasach i podklasach wieku przy

zadrzewieniu 1,0 obliczono na podstawie przeciętnych bonitacji oraz miąższości tablicowej poszczególnych gatunków według tablic zasobności zestawionych przez Szymkiewicza; dla drzewostanów KDO, KO – za *potencjalną* – przyjęto przeciętną zasobność stanowiącą połowę zasobności dla przyjętego wieku rębności poszczególnych gatunków.

W tabeli 13 dokonano porównania procentowej struktury powierzchni klas wieku w poszczególnych latach z układem normalnym. Dane zawarte w tabeli wskazują, że w stosunku do stanu normalnego występuje znaczna przewaga III klasy wieku. Udział powierzchni IV klasy wieku jest bliski (o 1,0% wyższy) udziałowi w układzie normalnym. Można też zauważyć, że udział II klasy wieku – po kulminacji w 1990 r. (24,9%) – wykazuje tendencję spadkową i osiągnął

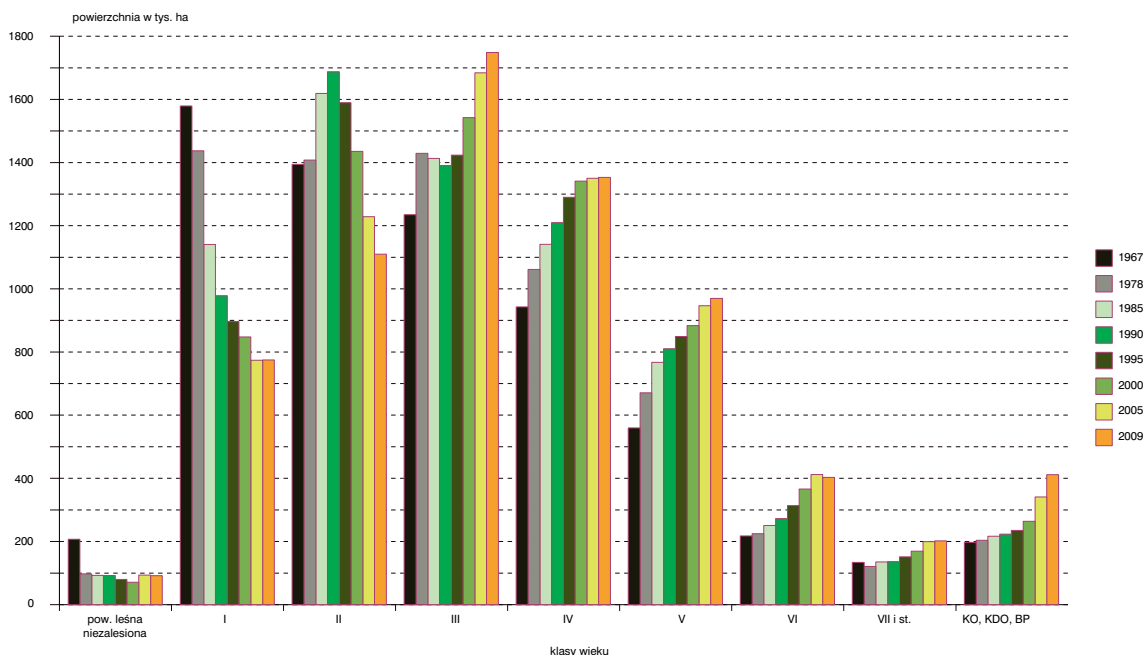


Tabela 12. PORÓWNANIE WYNIKÓW AKTUALIZACJI 1967, 1978, 1985, 1990, 1995, 2000, 2005, 2009

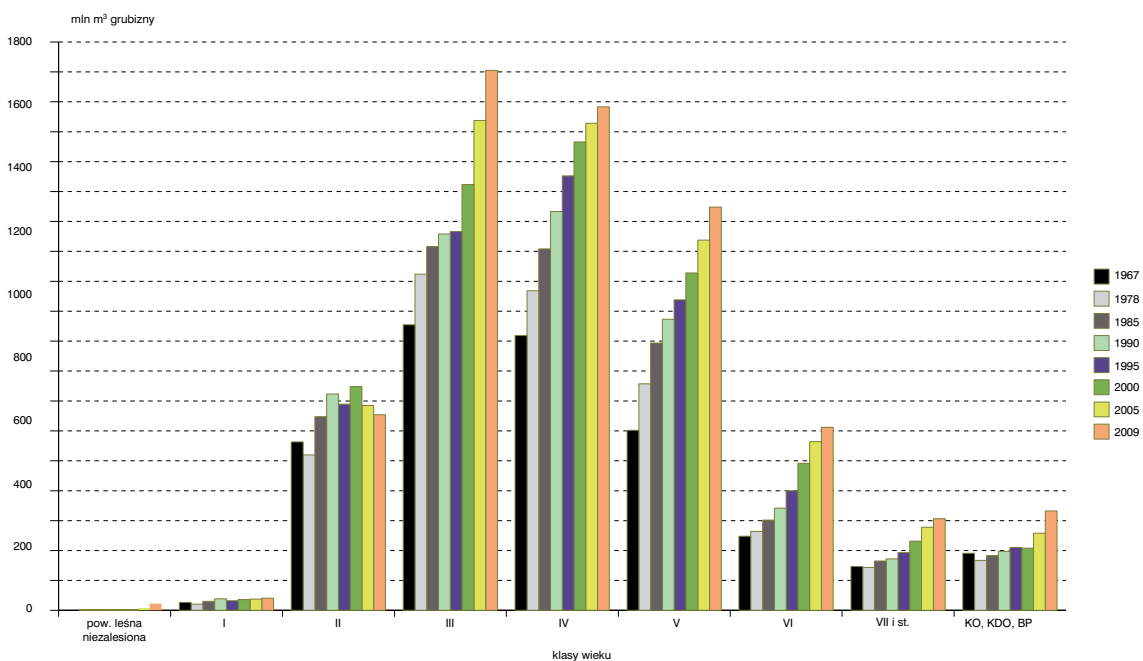
Wyszczególnienie	J.m.	Lata							
		1967	1978	1985	1990	1995	2000	2005	2009
1. Powierzchnia lasów ogółem	tys. ha	6465,7	6653,6	6776,0	6800,3	6828,9	6920,2	7029,5	7064,4
	%	100,0	100,0	100,0	100,0	100,0	100,0	100,0	100,0
z tego: grunty leśne niezalesione		207,0	97,6	92,6	92,2	80,0	70,9	93,5	91,7
		3,2	1,5	1,3	1,3	1,1	1,0	1,3	1,3
grunty zalesione razem		6258,7	6556	6683,4	6708,1	6748,9	6849,3	6936,0	6972,7
		96,8	98,5	98,7	98,7	98,9	99,0	98,7	98,7
z tego: w kl. w. I		1579,3	1437,3	1140,8	978,4	896,4	847,6	773,9	775,0
		24,4	21,6	16,8	14,4	13,1	12,2	11,0	11,0
II		1394,2	1407,7	1618,9	1687,3	1589,8	1435,2	1228,8	1109,7
		21,6	21,2	24	24,9	23,5	20,7	17,5	15,7
III		1234,5	1429,3	1413,3	1390,3	1423,4	1542,0	1684,0	1748,4
		19,1	21,5	20,9	20,4	20,8	22,4	23,9	24,7
IV		942,8	1061,4	1141	1209,5	1290,1	1341,1	1350,1	1352,9
		14,6	16	16,8	17,8	18,9	19,4	19,2	19,2
V		559,4	670,6	767,4	810,5	849,1	883,8	946,5	969,9
		8,7	10	11,3	11,9	12,4	12,8	13,5	13,7
VI		217,4	224,6	250,5	272,6	313,7	366,1	411,9	403,2
		3,4	3,4	3,7	4	4,6	5,3	5,9	5,7
VII i wyżej		133,9	121	135,1	136,1	151,2	169,5	199,7	202,0
		2	1,8	2	2	2,2	2,4	2,8	2,9
KO, KDO, BP		197,2	204,1	216,4	223,4	235,2	264,0	341,1	411,6
		3	3	3,2	3,3	3,4	3,8	4,9	5,8
2. Zapas na pow. leśnej ogółem	mln m ³	912,7	1016,5	1161,9	1261,7	1322,6	1461,0	1586,2	1713,7
	%	100,0	100,0	100,0	100,0	100,0	100,0	100,0	100,0
z tego: na gruntach niezales.		–	0,5	0,5	0,5	0,5	0,6	0,9	4,0
		–	0,1	–	–	–	–	0,1	0,2
na gruntach zalesionych		912,7	1016	1161,4	1261,2	1322,1	1460,4	1585,3	1709,7
		100,0	99,9	100	100	100	100,0	99,9	99,8
z tego: w kl. w. I		6,7	5,1	7,5	9,6	8	9,0	9,4	10,2
		0,7	0,5	0,7	0,8	0,6	0,6	0,6	0,6
II		140,8	129,9	161,9	180,8	172,3	187,1	171,2	163,5
		15,4	12,8	13,9	14,3	13	12,8	10,8	9,5
III		238,7	280,9	304,1	314,5	316,5	355,9	409,4	451,3
		26,2	27,6	26,3	24,9	23,9	24,4	25,7	26,4
IV		229,7	267,1	302,1	333,2	363,1	391,5	407,0	420,9
		25,2	26,3	26	26,4	27,6	26,7	25,7	24,6
V		150,5	189,3	223,4	243,3	259,5	282,0	309,4	337,1
		16,5	18,6	19,2	19,3	19,6	19,3	19,5	19,7
VI		62	66	75,5	85,5	100	122,9	141,0	152,9
		6,8	6,5	6,5	6,8	7,6	8,4	8,9	8,9
VII i wyżej		36,6	35,9	41,2	43	48,3	57,8	69,5	76,6
		4,0	3,6	3,5	3,4	3,6	4,0	4,4	4,5
KO, KDO, BP		47,7	41,8	45,7	49,3	52,6	52,0	64,5	83,1
		5,2	4,1	3,9	3,9	4	3,6	4,1	4,8
3. Stosunek zapasu aktualnego do potencjalnego	%	x/	73,7	77,8	81,7	80,0	83,2	84,6	87,5
	87,5								
4. Zasobność na pow. lasów (bez gr. związ. z gosp. leśną)	m ³ /ha	141	153	173	186	194	211	226	243
z tego: w kl. w. I		–	–	5	10	9	11	12	13
II		101	92	100	107	108	130	139	147
III		193	196	215	226	222	231	243	258
IV		244	252	265	275	281	292	301	311
V		269	282	291	300	306	319	327	348
VI		285	294	301	314	319	336	342	379
VII i wyżej		273	297	305	316	319	341	348	379
KO, KDO, BP		242	205	211	221	224	197	189	202
5. Średni wiek drzewostanów	lat	x/	49	52	54	55	57	60,0	61,0
6. Udział rezerwatów i lasów ochronnych	pow.	x/	26,1	29,8	39,8	48,2	50,0	47,5	46,9
	zapas	%	28,6	32,7	40,4	48,2	49,9	48,3	47,8

x/ brak danych

Rysunek 4. PORÓWNANIE POWIERZCHNI LASÓW WG AKTUALIZACJI 1967, 1978, 1985, 1995, 2000, 2005, 2009



Rysunek 5. PORÓWNANIE ZASOBÓW DRZEWNYCH WG AKTUALIZACJI 1967, 1978, 1985, 1995, 2000, 2005, 2009



w 2009 r. 15,7%. Obserwuje się także wyraźną tendencję spadkową udziału I klasy wieku z 24,4% w 1967 r. do 11,0% w 2005 i 2006 r. W analizie tych zmian należy jednak uwzględnić także młode pokolenie występujące w drzewostanach KO, których udział (łącznie z drzewostanami w KDO) wzrósł w ostatnich latach, z 3,8% w 2000 r. do 5,8% w 2009 r. Natomiast udział III klasy wieku – po spadku z 21,5% w 1978 r. do 20,4% – od 1990 r. wzrasta osiągając w latach 2007 i 2009 odpowiednio 24,8% i 24,7%.

Systematycznie w analizowanym okresie wzrastał udział starszych klas wieku: V – z 8,7% w 1967 r. do 13,7% w 2009 r. oraz VI i starszych klas wieku – z 8,4% w 1967 r. do 14,4% w 2009 r. Wyraźnie natomiast zmalał udział powierzchni leśnej niezalesionej – z 3,2% w 1967 r. do 1,0% w 2000 r., przy czym w ostatnich latach odnotowano wzrost udziału tej powierzchni do 1,3% w 2009 r.

Graficzną ilustracją stanu powierzchni leśnej w porównaniu z *układem normalnym* jest rysunek 7.

Rysunek 6. PORÓWNANIE PRZECIĘTNEJ ZASOBNOŚCI WG AKTUALIZACJI 1967, 1978, 1985, 1990, 1995, 2000, 2005, 2009

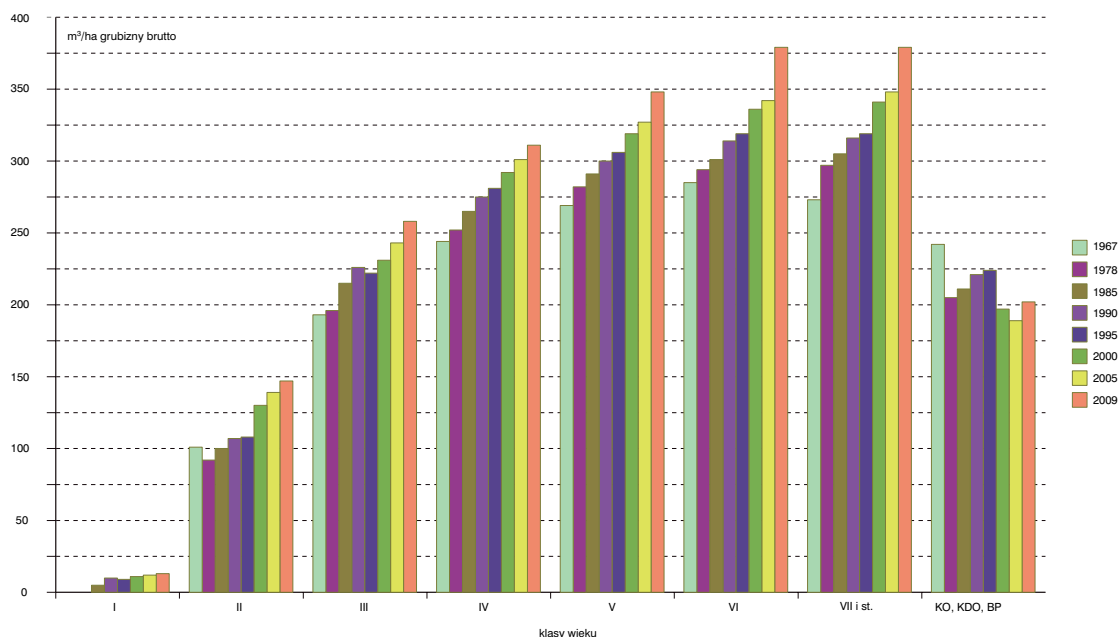


Tabela 13. PORÓWNANIE AKTUALNEGO I „NORMALNEGO” UDZIAŁU POWIERZCHNI W KLASACH WIEKU WG WYNIKÓW AKTUALIZACJI 1967, 1978, 1985, 1990, 1995, 2000, 2005 i 2009 r.

Klasa wieku	Struktura powierzchni w latach								Struktura „normalna” %
	1967	1978	1985	1990	1995	2000	2005	2009	
1	2	3	4	5	6	7	8	9	10
Grunty leśne niezalesione	3,2	1,5	1,3	1,3	1,1	1,0	1,3	1,3	0,90
I	24,4	21,6	16,8	14,4	13,1	12,2	11,0	11,0	18,02
II	21,6	21,2	24	24,9	23,5	20,7	17,5	15,7	18,02
III	19,1	21,5	20,9	20,4	20,8	22,4	23,9	24,7	18,02
IV	14,6	16	16,8	17,8	18,9	19,4	19,2	19,2	18,02
V	8,7	10	11,3	11,9	12,4	12,8	13,5	13,7	18,02
VI i st.	8,4	8,2	8,9	9,3	10,2	11,5	13,6	14,4	9,00
Razem	100,0	100,0	100,0	100,0	100,0	100,0	100,0	100,0	100,00

Porównanie – w ramach klas wieku – stanu zasobów aktualnych z *potencjalnymi* przedstawiono w tabeli 14 oraz na rysunku 8. Wynika z niego, że stosunek zasobów aktualnych do zasobów potencjalnych (wyrażony w procentach) osiąga najniższe (poza KO i KDO) wartości w III i IV klasach wieku, tj. 85,0% i 86,1%. Najwyższą natomiast wartość, iloraz ten osiąga w II klasie wieku, w której wynosi 95,6% – przy jego przeciętnej wartości dla całości lasów wynoszącej 87,5%, co odpowiada przeciętnemu zadrzewieniu drzewostanów 0,87. Z przedstawionych danych wynika jednocześnie, że w okresie 1978–2009 iloraz zapasu aktualnego do *potencjalnego* wzrósł z 73,7% do 87,5%.

W omawianym okresie (do 2001) systematycznie rósł udział powierzchni lasów rezerwatowych i ochronnych; i tak w 1978 r. udział ten wynosił 26,1%, w 1985 r. – 29,8%, w 1990 r. – 39,8% aż do kulminacji w 2001 – 50,1%. W ostatnich latach nastąpił nieznaczny spadek tego wskaźnika (do 48,1%), głównie za sprawą zmniejszenia się powierzchni rejestrowanych stref uszkodzeń przemysłowych i likwidacji kategorii lasów krajobrazowych (uwzględnionej w II rewizji urządzania lasu) nie znajdujących odpowiednika w obowiązujących obecnie kategoriach ochronności lasu.

Rysunek 7. AKTUALNY I NORMALNY UKŁAD POWIERZCHNI LEŚNEJ

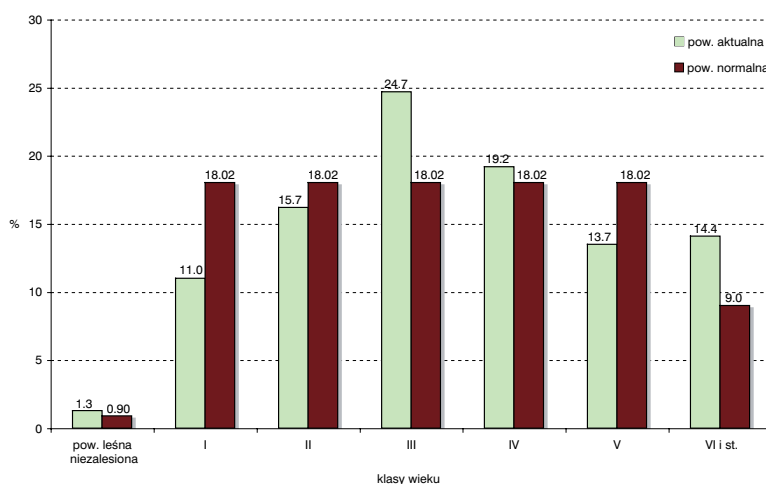
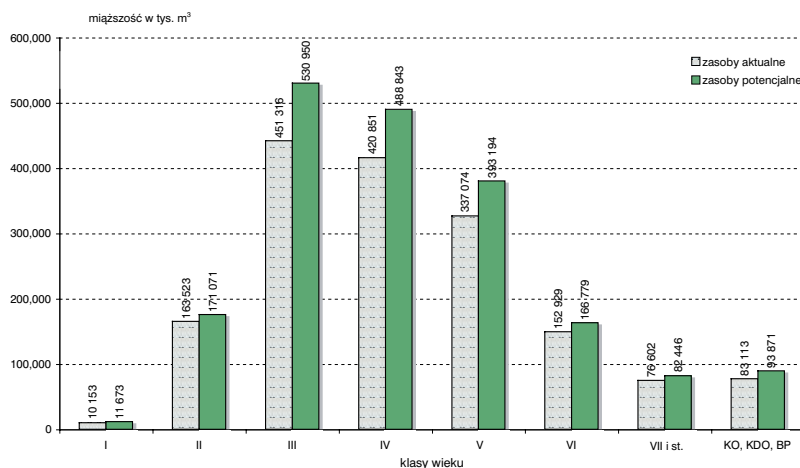


Tabela 14. PORÓWNANIE AKTUALNEGO I POTENCJALNEGO (PRZY STOPNIU ZADRZEWIENIA 1,0) STANU ZAPASU W KLASACH WIEKU (WSZYSTKIE GATUNKI RAZEM)

Klasa wieku	Stan aktualny		Stan potencjalny		Różnica między stanem aktualnym a potencjalnym		Stosunek zapasu aktualnego do potencjalnego %
	zasoby na całej pow. gruntów zal. tys. m ³	zasobność m ³ /ha	zasoby na całej pow. gruntów zal. tys. m ³	zasobność m ³ /ha	w zapasie tys. m ³	w zasobności m ³ /ha	
1	2	3	4	5	6	7	8
I	10 152,6	13	11 672,6	15	-1 520,0	-2	87,0
II	163 523,3	147	171 071,1	154	-7 547,8	-7	95,6
III	451 315,8	258	530 949,5	304	-79 633,7	-46	85,0
IV	420 851,1	311	488 842,5	361	-67 991,4	-50	86,1
V	337 074,3	348	393 194,2	405	-56 119,9	-57	85,7
VI	152 928,6	379	166 779,4	414	-13 850,8	-35	91,7
VII i st.	76 602,0	379	82 445,9	408	-5 843,9	-29	92,9
KO, KDO, BP	83 112,6	202	93 871,4	228	-10 758,8	-26	88,5
Razem	1 695 560,3	245	1 938 826,6	278	-243 266,3	-33	87,5

Rysunek 8. AKTUALNE I POTENCJALNE ZASOBY DRZEWNE



3. OGÓLNA CHARAKTERYSTYKA STANU LASU WEDŁUG REGIONALNYCH DYREKCJI LASÓW PAŃSTWOWYCH I WOJEWÓDZTW

3.1. Struktura powierzchniowa według klas wieku – tabela 15 (RDLP) oraz tabela 16 (województwa)

Wyższy niż przeciętny w Lasach Państwowych (28,5%) udział drzewostanów V i starszych klas wieku występuje w RDLP: Krosno – 44,8%, Kraków – 43,1%, Gdańsk

– 33,7%, Wrocław i Łódź po 31,6%. Udział drzewostanów starszych, nieco wyższy od przeciętnej w Lasach Państwowych, zarejestrowano też w RDLP Radom, Toruń i Lublin.

W pozostałych RDLP udział powierzchniowy drzewostanów V i starszych klas wieku jest niższy od przeciętnej, przy czym w RDLP Szczecin, Szczecinek, Poznań, Olsztyn, Białystok i Katowice udział ten waha się

Tabela 15. POWIERZCHNIOWA TABELA KLAS WIEKU WG RDLP

RDLP	Powierzchnia w ha										Ogółem grunty leśne		
	grunty leśne niezales.	grunty leśne zalesione w klasach wieku											
		I	II	III	IV	V	VI	VII	KO,KDO BP	razem	ha	%	
1	2	3	4	5	6	7	8	9	10	11	12	13	
BIAŁYSTOK	P %	6992 1,2	48645 8,5	95261 16,7	153577 26,8	108918 19,0	79905 14,0	32047 5,6	27400 4,8	19355 3,4	565108 98,8	572100 100,0	8,1
GDAŃSK	P %	2738 1,0	23299 8,2	45624 16,1	66733 23,4	50783 17,9	44252 15,6	22720 8,0	10934 3,8	16922 6,0	281267 99,0	284005 100,0	4,0
KATOWICE	P %	7321 1,2	85771 14,4	106733 18,0	122465 20,7	105608 17,8	82477 13,9	36252 6,1	21055 3,5	26231 4,4	586592 98,8	593913 100,0	8,4
KRAKÓW	P %	695 0,4	7644 4,6	15758 9,4	37329 22,2	34226 20,4	27876 16,6	12186 7,3	4067 2,4	27944 16,7	167030 99,6	167725 100,0	2,4
KROSNO	P %	3567 0,9	18711 4,7	34722 8,7	85502 21,5	79704 19,9	60014 15,0	29322 7,3	10424 2,6	77642 19,4	396041 99,1	399608 100,0	5,7
LUBLIN	P %	4068 1,0	31511 8,0	54190 13,8	87234 22,2	100370 25,7	64530 16,5	15520 4,0	7913 2,0	26751 6,8	388019 99,0	392087 100,0	5,6
ŁÓDŹ	P %	4011 1,4	28959 10,3	39896 14,1	60715 21,5	60862 21,6	43434 15,4	14098 5,0	4298 1,5	26100 9,2	278362 98,6	282373 100,0	4,0
OLSZTYN	P %	6019 1,1	68712 12,1	99268 17,5	149067 26,2	96127 17,0	73654 13,0	37480 6,6	20781 3,7	15654 2,8	560743 98,9	566762 100,0	8,0
PIŁA	P %	4924 1,5	50015 14,8	55691 16,5	90151 26,7	63910 18,9	44079 13,1	15680 4,6	5383 1,6	7868 2,3	332777 98,5	337701 100,0	4,8
POZNAŃ	P %	4306 1,1	51147 12,6	65218 16,0	100643 24,7	82363 20,2	54880 13,5	22619 5,6	15510 3,8	10202 2,5	402582 98,9	406888 100,0	5,8
RADOM	P %	2067 0,7	25482 8,3	38001 12,3	67270 21,8	80012 25,9	47939 15,5	13484 4,4	4632 1,5	29494 9,6	306314 99,3	308381 100,0	4,4
SZCZECIN	P %	8631 1,4	74946 11,8	116207 18,3	171968 27,0	113322 17,8	78277 12,3	29077 4,6	13476 2,1	29682 4,7	626955 98,6	635586 100,0	8,8
SZCZECINEK	P %	6987 1,2	77588 13,7	97276 17,2	151500 26,8	94028 16,6	67604 11,9	33651 5,9	15859 2,8	21869 3,9	559375 98,8	566362 100,0	8,0
TORUŃ	P %	7779 1,8	50773 12,1	58065 13,8	98477 23,3	83364 19,8	65181 15,5	32307 7,7	12747 3,0	12542 3,0	413456 98,2	421235 100,0	6,0
WARSZAWA	P %	1573 0,9	16539 9,1	23875 13,2	50893 28,0	48312 26,6	23503 13,0	6671 3,7	2265 1,2	7775 4,3	179833 99,1	181406 100,0	2,6
WROCLAW	P %	11759 2,2	57253 10,9	93136 17,8	123654 23,6	76688 14,6	65810 12,6	33055 6,3	17821 3,4	45182 8,6	512599 97,8	524358 100,0	7,4
ZIELONA GÓRA	P %	8277 2,0	58025 13,7	70790 16,7	131234 30,8	74288 17,5	46487 11,0	16989 4,0	7461 1,8	10404 2,5	415678 98,0	423955 100,0	6,0
RAZEM	P %	91714 1,3	775020 11,0	1109711 15,7	1748412 24,7	1352885 19,2	969902 13,7	403158 5,7	202026 2,9	411617 5,8	6972731 98,7	7064445 100,0	100,0

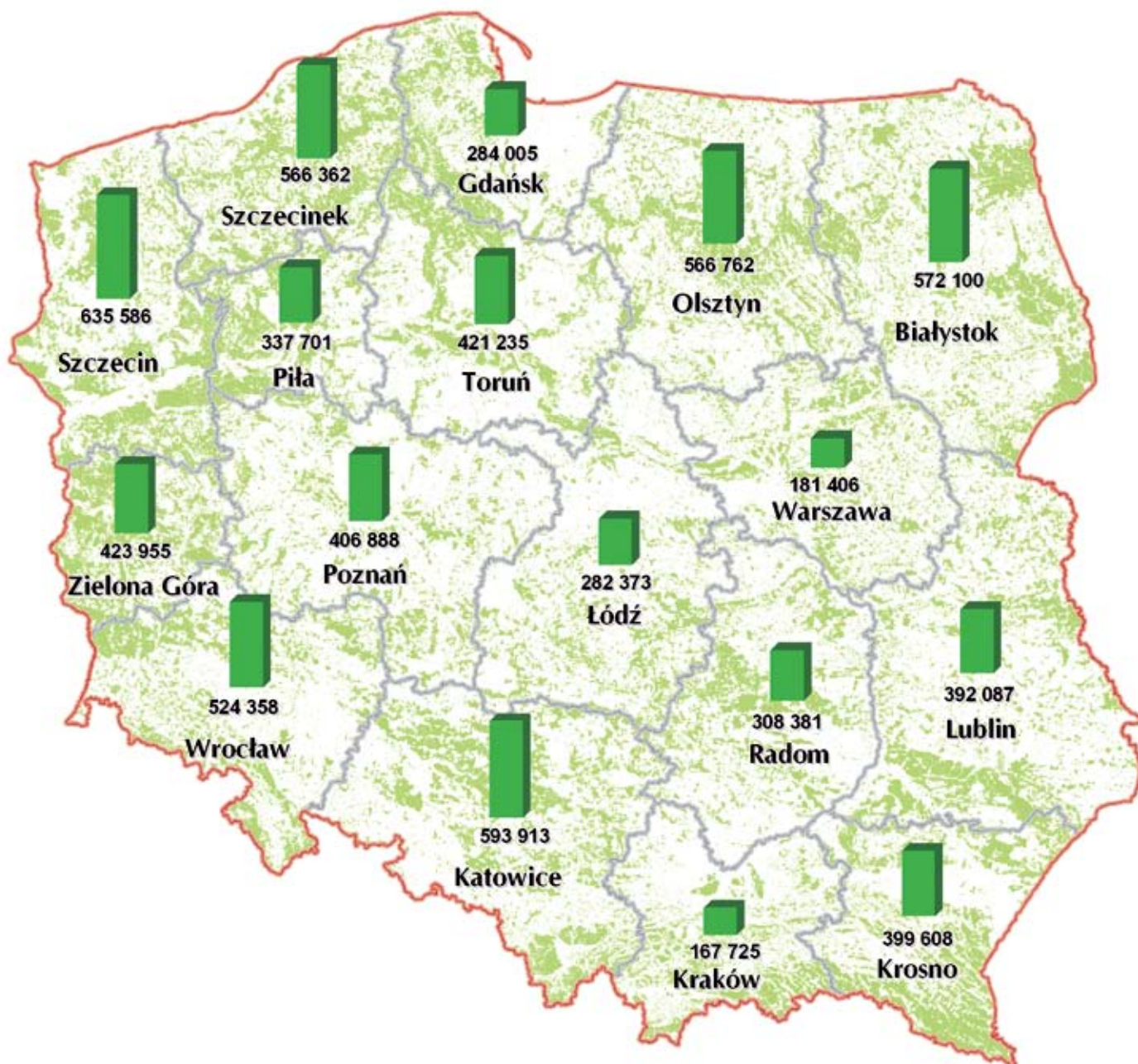
w granicach od 24,0% do 28,3%. Najniższy udział tych drzewostanów wykazuje RDLP Zielona Góra – 19,6%, Piła – 21,9% i Warszawa – 22,4%.

Strukturę powierzchniową według klas wieku dla województw przedstawia tabela 16, a powierzchnię poszczególnych RDLP przedstawiono na rysunku 9.

Tabela 16. POWIERZCHNIOWA TABELA KLAS WIEKU WG WOJEWÓDZTW

Województwo	Powierzchnia w ha										Ogółem grunty leśne		
	grunty leśne niezales.	grunty leśne zalesione w klasach wieku											
		I	II	III	IV	V	VI	VII	KO, KDO, BP	razem	ha	%	
1	2	3	4	5	6	7	8	9	10	11	12	13	
DOLNOŚLĄSKIE	P %	12008 2,2	60736 11,1	97208 17,7	130977 23,7	80716 14,7	69383 12,6	34517 6,3	18615 3,4	45435 8,3	537587 97,8	549595 100,0	7,8
KUJAWSKO-POMORSKIE	P %	7209 2,0	45013 12,3	50712 13,8	84947 23,2	73677 20,1	56694 15,5	25851 7,0	11138 3,0	11466 3,1	359498 98,0	366707 100,0	5,2
LUBELSKIE	P %	3168 1,0	24054 7,4	44910 13,9	73752 22,8	82479 25,7	51151 15,8	13038 4,0	6929 2,1	23564 7,3	319877 99,0	323045 100,0	4,6
LUBUSKIE	P %	13478 2,0	89660 13,5	113797 17,1	194134 29,2	117898 17,7	78199 11,7	27081 4,1	11469 1,7	19871 3,0	652109 98,0	665587 100,0	9,4
ŁÓDZKIE	P %	3237 1,3	25158 10,2	34724 14,1	53567 21,8	52626 21,4	38699 15,7	12765 5,2	3917 1,6	21368 8,7	242824 98,7	246061 100,0	3,5
MAŁOPOLSKIE	P %	1103 0,6	11016 5,5	20217 10,2	45028 22,6	40613 20,4	31727 16,0	14008 7,0	5331 2,7	29784 15,0	197724 99,4	198827 100,0	2,8
MAZOWIECKIE	P %	3328 0,8	40539 9,7	62230 14,9	107998 26,0	103058 24,8	57233 13,7	14731 3,5	4833 1,2	22349 5,4	412971 99,2	416299 100,0	5,9
OPOLSKIE	P %	2730 1,2	37179 16,1	41528 17,9	53636 23,1	33706 14,6	31188 13,5	13557 5,9	9306 4,0	8679 3,7	228779 98,8	231509 100,0	3,3
PODKARPACKIE	P %	4530 0,9	27792 5,7	45687 9,4	102775 21,2	102007 21,0	76659 15,8	33292 6,8	11747 2,4	81921 16,8	481880 99,1	486410 100,0	6,9
PODLASKIE	P %	2856 0,8	29841 7,9	63319 16,7	99259 26,1	75994 20,0	54830 14,4	21545 5,7	19545 5,1	12417 3,3	376750 99,2	379606 100,0	5,4
POMORSKIE	P %	6717 1,2	59040 10,3	94884 16,6	139036 24,3	102924 18,0	84903 14,9	42079 7,4	17752 3,1	23753 4,2	564371 98,8	571088 100,0	8,1
ŚLĄSKIE	P %	4006 1,3	41430 13,7	56543 18,7	54983 18,2	58626 19,5	42781 14,2	19129 6,3	10217 3,4	14330 4,7	298039 98,7	302045 100,0	4,3
ŚWIĘTOKRZYSKIE	P %	1874 0,8	19091 8,5	27066 12,1	47653 21,3	58949 26,4	34635 15,5	9933 4,4	3336 1,5	21246 9,5	221909 99,2	223783 100,0	3,2
WARMIŃSKO-MAZURSKIE	P %	9615 1,4	77907 11,5	114853 16,9	181273 26,6	110062 16,2	87437 12,9	46737 6,9	28672 4,2	23075 3,4	670016 98,6	679631 100,0	9,6
WIELKOPOLSKIE	P %	8767 1,3	85739 13,0	105264 15,9	167763 25,5	136232 20,6	87964 13,3	33152 5,0	18907 2,9	16421 2,5	651442 98,7	660209 100,0	9,3
ZACHODNIO-POMORSKIE	P %	7088 0,9	100825 13,2	136769 17,9	211631 27,7	123318 16,1	86419 11,3	41743 5,5	20312 2,7	35938 4,7	756955 99,1	764043 100,0	10,7
RAZEM	P %	91714 1,3	775020 11,0	1109711 15,7	1748412 24,7	1352885 19,2	969902 13,7	403158 5,7	202026 2,9	411617 5,8	6972731 98,7	7064445 100,0	100,0

Rysunek 9. POWIERZCHNIA LASÓW WG RDLP (w tys. ha)



3.2. Struktura miąższościowa według klas wieku – tabela 17 (RDLP) oraz tabela 18 (województwa)

Udział miąższości drzewostanów V kl. wieku i starszych waha się w granicach od 27,5% do 51,5% sumy zasobów drzewnych, przy przeciętnym ich udziale – 38,0%.

Najniższy udział miąższości tych drzewostanów występuje w RDLP: Zielona Góra – 27,5%, Warszawa – 29,5%, Piła – 31,2% i Szczecin – 32,4%; najwyższy zaś w RDLP: Krosno – 51,5%, Kraków – 48,1%, Gdańsk – 43,8% i Wrocław – 42,1%.

Strukturę miąższościową dla województw przedstawia tabela 18, a zasoby poszczególnych RDLP – dodatkowo rysunek 10.

Tabela 17. MIĄŻSZOŚCIOWA TABELA KLAS WIEKU WG RDLP

RDLP	Miąższość grubizny brutto w tys. m ³											Ogółem na gruntach leśnych		
	na gruntach leśnych niezales.	na gruntach leśnych zalesionych w klasach wieku												
	prze-stoje	I	II	III	IV	V	VI	VII	KO,KDO, BP	razem	tys. m ³	%		
1	2	3	4	5	6	7	8	9	10	11	12	13	14	
BIAŁYSTOK	M %	253,0 0,2	482,1 0,3	822,6 0,5	15276,0 10,2	40227,0 26,8	36155,5 24,1	29684,8 19,8	12420,7 8,3	10814,8 7,2	3860,9 2,6	149744,4 99,8	149997,4 100,0	8,8
GDAŃSK	M %	31,3 %	490,9 0,7	347,7 0,5	6457,0 9,1	16879,7 23,9	15546,6 22,0	15173,0 21,4	8655,1 12,2	4098,7 5,8	3091,4 4,4	70740,1 100,0	70771,4 100,0	4,1
KATOWICE	M %	113,2 0,1	2062,3 1,5	1347,4 1,0	14363,8 10,6	31523,8 23,2	33483,2 24,6	27535,4 20,3	13009,2 9,6	7058,5 5,2	5348,1 3,9	135731,7 99,9	135844,9 100,0	7,9
KRAKÓW	M %	16,7 %	1109,9 2,3	131,7 0,3	1814,7 3,8	10160,8 21,1	11711,8 24,4	10628,3 22,1	4848,9 10,1	1589,7 3,3	6038,1 12,6	48033,9 100,0	48050,6 100,0	2,8
KROSNO	M %	156,7 0,1	1096,8 1,0	257,5 0,2	4805,8 4,3	22353,4 19,9	25940,9 23,1	22604,0 20,1	12051,2 10,7	4317,3 3,8	18912,0 16,8	112338,9 99,9	112495,6 100,0	6,6
LUBLIN	M %	97,6 0,1	131,1 0,1	309,7 0,3	7396,1 8,1	21268,7 23,2	29431,0 32,1	20921,9 22,8	5340,4 5,8	2507,9 2,7	4396,4 4,8	91703,2 99,9	91800,8 100,0	5,4
ŁÓDŹ	M %	151,1 0,2	352,3 0,5	413,6 0,6	6446,1 9,6	14797,3 22,0	18036,4 27,0	14595,5 21,7	5325,9 7,9	1675,0 2,5	5358,1 8,0	67000,2 99,8	67151,3 100,0	3,9
OLSZTYN	M %	160,4 0,1	1061,2 0,7	982,8 0,7	15643,3 10,6	41288,4 27,9	32132,8 21,8	28155,9 19,1	15547,5 10,5	9048,8 6,1	3679,5 2,5	147540,2 99,9	147700,6 100,0	8,6
PIŁA	M %	74,0 0,1	430,5 0,6	405,5 0,6	7580,6 10,6	22715,1 31,7	18008,2 25,2	13585,8 19,0	5563,4 7,8	1967,9 2,8	1154,1 1,6	71411,1 99,9	71485,1 100,0	4,2
POZNAŃ	M %	163,9 0,2	724,3 0,8	758,1 0,8	8833,2 9,7	24743,2 27,2	23312,0 25,7	17155,0 18,9	7750,1 8,5	5773,2 6,4	1591,3 1,8	90640,4 99,8	90804,3 100,0	5,3
RADOM	M %	43,8 0,1	434,7 0,6	494,3 0,7	5414,4 7,2	16579,4 21,9	24358,4 32,1	16348,5 21,6	4731,0 6,3	1599,5 2,1	5597,1 7,4	75557,3 99,9	75601,1 100,0	4,4
SZCZECIN	M %	432,7 0,3	1450,4 0,9	1196,9 0,7	19734,2 12,2	48479,3 29,9	38328,7 23,7	29112,5 18,0	12334,4 7,6	5734,4 3,5	5159,0 3,2	161529,8 99,7	161962,5 100,0	9,5
SZCZECINEK	M %	1236,6 0,9	1668,8 1,2	605,6 0,5	14695,4 10,9	39975,9 29,7	30084,0 22,4	23575,8 17,5	12582,0 9,4	5662,6 4,2	4422,8 3,3	133272,9 99,1	134509,5 100,0	7,8
TORUŃ	M %	504,5 0,5	697,8 0,7	685,7 0,7	8287,1 8,4	23899,6 24,3	24398,3 24,7	21427,4 21,8	11533,6 11,7	4625,4 4,7	2420,7 2,5	97975,6 99,5	98480,1 100,0	5,7
WARSZAWA	M %	112,7 0,3	165,4 0,4	214,3 0,5	3570,1 8,5	11850,1 28,1	13868,6 32,9	7933,5 18,8	2417,7 5,7	796,3 1,9	1242,4 2,9	42058,4 99,7	42171,1 100,0	2,5
WROCLAW	M %	305,3 0,2	1256,0 1,0	693,1 0,5	13542,1 10,5	33243,8 25,8	25687,6 20,0	24913,9 19,4	13143,9 10,2	6748,4 5,2	9206,5 7,2	128435,3 99,8	128740,6 100,0	7,5
ZIELONA GÓRA	M %	122,2 0,1	562,4 0,7	486,1 0,6	9663,4 11,2	31330,3 36,4	20367,1 23,6	13723,1 15,9	5673,6 6,6	2583,6 3,0	1634,2 1,9	86023,8 99,9	86146,0 100,0	5,0
RAZEM	M %	3975,7 0,2	14176,9 0,8	10152,6 0,6	163523,3 9,5	451315,8 26,4	420851,1 24,6	337074,3 19,7	152928,6 8,9	76602,0 4,5	83112,6 4,8	1709737,2 99,8	1713712,9 100,0	100,0

Tabela 18. MIĄSZOŚCIOWA TABELA KLAS WIEKU WG WOJEWÓDZTW

Województwo	Miąższość grubizny brutto w tys. m ³											Ogółem na gruntach leśnych		
	na gruntach leśnych niezales.	na gruntach leśnych zalesionych w klasach wieku												
		prze- stoje	I	II	III	IV	V	VI	VII	KO,KDO, BP	razem	tys. m ³	%	
1	2	3	4	5	6	7	8	9	10	11	12	13	14	
DOLNOŚLĄSKIE	M %	308,8 0,2	1301,2 1,0	745,2 0,6	14228,8 10,6	35393,1 26,1	26939,9 20,0	26040,3 19,3	13620,1 10,1	7006,7 5,2	9242,4 6,9	134517,7 99,8	134826,5 100,0	7,9
KUJAWSKO- -POMORSKIE	M %	485,3 0,6	559,6 0,7	631,4 0,7	7291,5 8,6	20607,9 24,2	21500,7 25,3	18505,9 21,8	9224,3 10,9	4010,2 4,7	2165,9 2,5	84497,4 99,4	84982,7 100,0	5,0
LUBELSKIE	M %	156,6 0,2	138,9 0,2	262,9 0,3	6226,5 8,1	17904,2 23,4	24233,8 31,9	16796,9 22,0	4543,0 5,9	2212,4 2,9	3926,9 5,1	76245,5 99,8	76402,1 100,0	4,5
LUBUSKIE	M %	405,5 0,3	1030,5 0,7	882,7 0,6	16900,0 11,6	49297,4 33,6	35022,6 24,0	25224,7 17,3	9817,4 6,7	4381,2 3,0	3199,2 2,2	145755,7 99,7	146161,2 100,0	8,5
ŁÓDZKIE	M %	114,0 0,2	321,4 0,5	385,1 0,7	5622,8 9,6	13223,8 22,6	15539,0 26,4	12884,5 22,0	4668,0 8,0	1462,9 2,5	4404,7 7,5	58512,2 99,8	58626,2 100,0	3,4
MAŁOPOLSKIE	M %	16,1 %	1105,3 2,1	155,4 0,3	2095,1 3,9	11691,8 21,9	13425,7 25,2	11415,9 21,4	5238,4 9,8	1888,3 3,5	6324,7 11,9	53340,6 100,0	53356,7 100,0	3,1
MAZOWIECKIE	M %	76,9 0,1	305,3 0,3	545,7 0,6	8771,8 9,1	25274,2 26,3	30075,8 31,3	19652,4 20,5	5611,8 5,8	1790,0 1,9	3936,0 4,1	95963,0 99,9	96039,9 100,0	5,6
OPOLSKIE	M %	51,9 0,1	658,0 1,2	614,6 1,1	6058,2 11,1	14938,9 27,3	11249,8 20,5	11347,7 20,7	5000,6 9,1	3207,1 5,9	1656,7 3,0	54731,6 99,9	54783,5 100,0	3,2
PODKARPACKIE	M %	165,8 0,1	1225,5 0,9	340,2 0,3	6246,5 4,7	26791,8 20,1	32597,6 24,5	28004,8 21,0	13475,7 10,1	4755,4 3,6	19609,0 14,7	133046,5 99,9	133212,3 100,0	7,8
PODLASKIE	M %	60,4 0,1	368,1 0,4	564,0 0,6	10303,9 10,1	25797,0 25,1	25646,2 25,1	20640,6 20,2	8433,8 8,3	7740,3 7,6	2526,7 2,5	102020,6 99,9	102081,0 100,0	6,0
POMORSKIE	M %	514,9 0,4	1119,6 0,8	583,5 0,4	13130,1 9,7	34109,0 25,2	30914,2 22,9	28492,9 21,1	15619,9 11,6	6455,0 4,8	4242,1 3,1	134666,3 99,6	135181,2 100,0	7,9
ŚLĄSKIE	M %	61,1 0,1	1269,1 1,9	636,0 0,9	7306,7 10,7	13328,3 19,6	18269,0 26,8	13707,7 20,2	6900,2 10,2	3437,6 5,1	3060,1 4,5	67914,7 99,9	67975,8 100,0	4,0
ŚWIĘTOKRZYSKIE	M %	54,2 0,1	374,0 0,7	367,9 0,7	3980,2 7,3	11778,1 21,5	18012,4 32,6	11590,9 21,1	3392,9 6,2	1133,1 2,1	4205,3 7,7	54834,8 99,9	54889,0 100,0	3,2
WARMIŃSKO- -MAZURSKIE	M %	345,2 0,2	1178,4 0,7	1142,1 0,6	18495,2 10,4	50738,3 28,4	37114,6 20,8	33233,8 18,6	19017,3 10,6	12115,5 6,8	5204,4 2,9	178239,6 99,8	178584,8 100,0	10,4
WIELKOPOLSKIE	M %	237,8 0,2	911,5 0,6	1004,2 0,7	13840,6 9,7	40888,6 28,8	37824,6 26,6	26799,4 18,8	11408,7 8,0	7024,0 4,9	2452,0 1,7	142153,6 99,8	142391,4 100,0	8,3
ZACHODNIO- -POMORSKIE	M %	921,2 0,5	2310,5 1,2	1291,7 0,7	23025,4 11,9	59553,4 30,5	42485,2 21,9	32735,9 16,9	16956,5 8,7	7982,3 4,1	6956,5 3,6	193297,4 99,5	194218,6 100,0	11,2
RAZEM	M %	3975,7 0,2	14176,9 0,8	10152,6 0,6	163523,3 9,5	451315,8 26,4	420851,1 24,6	337074,3 19,7	152928,6 8,9	76602,0 4,5	83112,6 4,8	1709737,2 99,8	1713712,9 100,0	100,0

Rysunek 10. ZASOBY DRZEWNE WG RDLP (w mln m³ GRUBIZNY BRUTTO)



3.3. Struktura powierzchniowa według gatunków panujących – tabela 19 (RDLP) oraz tabela 20 (województwa)

Drzewostany z panującymi gatunkami Św, Jd, Bk – wykazującymi wyższe zasobności niż drzewostany z panującymi So, Db, Brz – występują głównie w górach i na Pomorzu (RDLP Kraków – 56,1%, Krosno – 45,7%, Wrocław – 29,9%, Gdańsk – 17,0%, Katowice – 15,7%).

Bliski średniego w kraju (12,6%) łączny udział tych gatunków występuje w RDLP Szczecinek, Radom, i Białystok; w pozostałych RDLP udział ten jest znacznie niższy i waha się od 9,6% w RDLP Olsztyn do 0,7% w RDLP Warszawa.

Drzewostany z panującymi So, Db i Brz o niższych zasobnościach, występują głównie na terenach nizinnych i zajmują łącznie 82,4% ogólnej powierzchni Lasów Państwowych.

Tabela 19. STRUKTURA POWIERZCHNIOWA GATUNKÓW PANUJĄCYCH WG RDLP

RDLP	Powierzchnia w ha										Ogółem		
	gatunek panujący												
	SO, MD	ŚW	JD, DG	BK	DB, KL, JW WZ, JS	GB	BRZ	OL	TP, LP WB	OS	ha	%	
1	2	3	4	5	6	7	8	9	10	11	12	13	
BIAŁYSTOK	P %	362327 63,4	61604 10,8	15	558 0,1	43661 7,6	2762 0,5	50864 8,9	47176 8,2	218	2915 0,5	572100 100,0	8,1
GDAŃSK	P %	198076 69,7	10935 3,9	194 0,1	37128 13,1	14928 5,3	381 0,1	14595 5,1	6962 2,5	396 0,1	410 0,1	284005 100,0	4,0
KATOWICE	P %	394299 66,4	55226 9,3	6552 1,1	31414 5,3	45327 7,6	1082 0,2	37508 6,3	20094 3,4	937 0,2	1474 0,2	593913 100,0	8,4
KRAKÓW	P %	54372 32,5	14618 8,7	34766 20,7	44690 26,6	12141 7,2	773 0,5	2304 1,4	3560 2,1	283 0,2	218 0,1	167725 100,0	2,4
KROSNO	P %	153484 38,4	14634 3,7	67934 17,0	100006 25,0	22509 5,6	5098 1,3	8820 2,2	25955 6,5	495 0,1	673 0,2	399608 100,0	5,7
LUBLIN	P %	269832 68,9	1702 0,4	4872 1,2	6347 1,6	52355 13,4	3312 0,8	26643 6,8	23340 6,0	1735 0,4	1949 0,5	392087 100,0	5,6
ŁÓDŹ	P %	238133 84,3	829 0,3	1063 0,4	1157 0,4	16923 6,0	392 0,1	11946 4,2	11205 4,0	441 0,2	284 0,1	282373 100,0	4,0
OLSZTYN	P %	372172 65,6	31240 5,5	42	23012 4,1	51018 9,0	1451 0,3	52662 9,3	32385 5,7	213	2567 0,5	566762 100,0	8,0
PIŁA	P %	293186 86,9	3802 1,1	87	4558 1,3	13800 4,1	213 0,1	13313 3,9	8290 2,5	335 0,1	117	337701 100,0	4,8
POZNAŃ	P %	315425 77,5	3380 0,8	352 0,1	2670 0,7	47649 11,7	634 0,2	17679 4,3	17531 4,3	1187 0,3	381 0,1	406888 100,0	5,8
RADOM	P %	226498 73,5	1606 0,5	27540 8,9	9235 3,0	19451 6,3	931 0,3	11035 3,6	11392 3,7	276 0,1	417 0,1	308381 100,0	4,4
SZCZECIN	P %	489041 76,9	11283 1,8	792 0,1	31523 5,0	35011 5,5	544 0,1	31821 5,0	34244 5,4	864 0,1	463 0,1	635586 100,0	8,8
SZCZECINEK	P %	411592 72,6	23988 4,2	420 0,1	47413 8,4	23166 4,1	464 0,1	41222 7,3	17530 3,1	182	385 0,1	566362 100,0	8,0
TORUŃ	P %	366111 86,9	2002 0,5	88	3449 0,8	22243 5,3	703 0,2	14176 3,4	11580 2,7	483 0,1	400 0,1	421235 100,0	6,0
WARSZAWA	P %	144607 79,7	887 0,5	157 0,1	146 0,1	14037 7,7	210 0,1	10611 5,8	10155 5,6	105 0,1	491 0,3	181406 100,0	2,6
WROCŁAW	P %	248295 47,4	135829 25,9	575 0,1	20423 3,9	68167 13,0	522 0,1	30863 5,9	16503 3,1	744 0,1	2437 0,5	524358 100,0	7,4
ZIELONA GÓRA	P %	366644 86,5	2949 0,7	257 0,1	3903 0,9	19887 4,7	225 0,1	18824 4,4	10311 2,4	394 0,1	561 0,1	423955 100,0	6,0
RAZEM	P %	4904094 69,4	376514 5,3	145706 2,1	367632 5,2	522273 7,4	19697 0,3	394886 5,6	308213 4,4	9288 0,1	16142 0,2	7064445 100,0	100,0

Tabela 20. STRUKTURA POWIERZCHNIOWA GATUNKÓW PANUJĄCYCH WG WOJEWÓDZTW

Województwo	Powierzchnia w ha										Ogółem		
	gatunek panujący												
	SO, MD	ŚW	JD, DG	BK	DB, KL, JW WZ, JS	GB	BRZ	OL	TP, LP WB	OS	ha	%	
1	2	3	4	5	6	7	8	9	10	11	12	13	
DOLNOŚLĄSKIE	P %	268119 48,8	136133 24,8	599 0,1	20531 3,7	70764 12,9	537 0,1	31587 5,7	17985 3,3	873 0,2	2467 0,4	549595 100,0	7,8
KUJAWSKO- -POMORSKIE	P %	314406 85,7	1787 0,5	84 0,1	2817 0,8	21767 5,9	654 0,2	13053 3,6	11283 3,1	494 0,1	362 0,1	366707 100,0	5,2
LUBELSKIE	P %	214535 66,5	1320 0,4	3308 1,0	5861 1,8	47918 14,8	3110 1,0	22674 7,0	20745 6,4	1698 0,5	1876 0,6	323045 100,0	4,6
LUBUSKIE	P %	578847 86,8	3882 0,6	403 0,1	10065 1,5	28980 4,4	431 0,1	25382 3,8	16411 2,5	528 0,1	658 0,1	665587 100,0	9,4
ŁÓDZKIE	P %	210575 85,5	660 0,3	1155 0,5	1113 0,5	12770 5,2	255 0,1	10148 4,1	8792 3,6	365 0,1	228 0,1	246061 100,0	3,5
MAŁOPOLSKIE	P %	67361 33,9	19074 9,6	37472 18,8	50751 25,5	13460 6,8	818 0,4	5671 2,9	3649 1,8	311 0,2	260 0,1	198827 100,0	2,8
MAZOWIECKIE	P %	333737 80,1	2187 0,5	4285 1,0	677 0,2	29994 7,2	659 0,2	22014 5,3	21666 5,2	242 0,1	838 0,2	416299 100,0	5,9
OPOLSKIE	P %	175955 76,0	5880 2,5	205 0,1	3745 1,6	21612 9,3	616 0,3	12667 5,5	9393 4,1	548 0,2	888 0,4	231509 100,0	3,3
PODKARPACKIE	P %	221851 45,6	15092 3,1	70463 14,5	103557 21,3	26576 5,5	5355 1,1	12882 2,6	29354 6,0	532 0,1	748 0,2	486410 100,0	6,9
PODLASKIE	P %	250211 66,2	36961 9,7	14 0,0	73 0,0	27845 7,3	1918 0,5	29417 7,7	31316 8,2	163 0,0	1688 0,4	379606 100,0	5,4
POMORSKIE	P %	437855 76,6	18604 3,3	348 0,1	52252 9,1	21285 3,7	511 0,1	28486 5,0	10946 1,9	376 0,1	425 0,1	571088 100,0	8,1
ŚLĄSKIE	P %	183901 61,0	44808 14,8	2783 0,9	18544 6,1	21173 7,0	367 0,1	20674 6,8	8926 3,0	353 0,1	516 0,2	302045 100,0	4,3
ŚWIĘTOKRZYSKIE	P %	161699 72,1	1244 0,6	23253 10,4	8887 4,0	12493 5,6	676 0,3	7084 3,2	7957 3,6	254 0,1	236 0,1	223783 100,0	3,2
WARMIŃSKO- -MAZURSKIE	P %	411854 60,6	55475 8,2	45 0,0	26059 3,8	64732 9,5	2321 0,3	70653 10,4	44340 6,5	381 0,1	3771 0,6	679631 100,0	9,6
WIELKOPOLSKIE	P %	537392 81,4	6221 0,9	373 0,1	6063 0,9	56790 8,6	817 0,1	27333 4,1	23461 3,6	1321 0,2	438 0,1	660209 100,0	9,3
ZACHODNIO- POMORSKIE	P %	535796 70,1	27186 3,6	916 0,1	56637 7,4	44114 5,8	652 0,1	55161 7,2	41989 5,5	849 0,1	743 0,1	764043 100,0	10,7
RAZEM	P %	4904094 69,4	376514 5,3	145706 2,1	367632 5,2	522273 7,4	19697 0,3	394886 5,6	308213 4,4	9288 0,1	16142 0,2	7064445 100,0	100,0

3.4. Struktura mięszościowa według gatunków panujących – tabela 21 (RDLP) oraz tabela 22 (województwa)

Struktura mięszościowa według gatunków panujących odpowiada w przybliżeniu strukturze powierzchniowej, przedstawionej w tabelach 19 i 20 z wyraźniejszą jeszcze przewagą udziału Św, Jd i Bk w RDLP Kraków, Krosno i Wrocław.

Tabela 21. STRUKTURA MIĄSZOŚCIOWA GATUNKÓW PANUJĄCYCH WG RDLP

RDLP	Mięszość grubizny brutto w tys. m ³										Ogółem		
	gatunek panujący												
	SO, MD	ŚW	JD, DG	BK	DB, KL, JW WZ, JS	GB	BRZ	OL	TP, LP WB	OS	tys. m ³	%	
1	2	3	4	5	6	7	8	9	10	11	12	13	
BIAŁYSTOK	M %	100386,2 67,0	17053,7 11,4	0,7 0,1	6,3 14,2	9259,0 6,2	668,2 0,4	10107,0 6,7	11648,7 7,8	56,4 0,5	811,2 0,5	149997,4 100,0	8,8
GDAŃSK	M %	49717,2 70,3	3165,3 4,5	70,1 0,1	10047,7 14,2	3047,5 4,3	98,3 0,1	3032,3 4,3	1398,2 2,0	97,8 0,1	97,0 0,1	70771,4 100,0	4,1
KATOWICE	M %	88057,0 64,8	17309,2 12,7	2285,6 1,7	8111,3 6,0	9264,9 6,8	261,7 0,2	5769,4 4,2	4152,4 3,1	242,0 0,2	391,4 0,3	135844,9 100,0	7,9
KRAKÓW	M %	14809,7 30,8	3752,6 7,8	11425,7 23,8	13599,9 28,3	2972,5 6,2	182,1 0,4	496,0 1,0	683,2 1,4	52,9 0,1	76,0 0,2	48050,6 100,0	2,8
KROSNO	M %	39223,2 34,8	2891,5 2,6	24497,2 21,8	33778,1 30,0	5018,2 4,5	1149,1 1,0	1713,2 1,5	4068,1 3,6	58,4 0,1	98,6 0,1	112495,6 100,0	6,6
LUBLIN	M %	67493,6 73,6	186,3 0,2	1272,4 1,4	1687,2 1,8	10430,0 11,4	686,5 0,7	4767,1 5,2	4607,8 5,0	303,3 0,3	366,6 0,4	91800,8 100,0	5,4
ŁÓDŹ	M %	57816,2 86,2	159,2 0,2	348,2 0,5	255,1 0,4	3682,9 5,5	94,0 0,1	2084,4 3,1	2548,8 3,8	100,1 0,1	62,4 0,1	67151,3 100,0	3,9
OLSZTYN	M %	105914,2 71,6	6458,7 4,4	14,5	6006,1 4,1	9351,6 6,3	405,3 0,3	11772,0 8,0	7028,7 4,8	31,4	718,1 0,5	147700,6 100,0	8,6
PIŁA	M %	63554,6 89,0	530,0 0,7	23,7	866,0 1,2	2856,5 4,0	42,8 0,1	1955,4 2,7	1589,8 2,2	42,7 0,1	23,6	71485,1 100,0	4,2
POZNAŃ	M %	71414,6 78,7	487,6 0,5	85,4 0,1	478,7 0,5	11649,8 12,8	150,7 0,2	2816,8 3,1	3393,9 3,7	239,8 0,3	87,0 0,1	90804,3 100,0	5,3
RADOM	M %	56478,3 74,8	308,7 0,4	7519,0 9,9	2337,3 3,1	4118,5 5,4	174,3 0,2	1941,9 2,6	2592,1 3,4	52,6 0,1	78,4 0,1	75601,1 100,0	4,4
SZCZECIN	M %	126277,6 77,9	2937,3 1,8	330,0 0,2	7909,8 4,9	9082,3 5,6	136,1 0,1	6152,9 3,8	8864,1 5,5	176,9 0,1	95,5 0,1	161962,5 100,0	9,5
SZCZECINEK	M %	98722,6 73,4	6493,6 4,8	134,5 0,1	11264,0 8,4	5390,8 4,0	128,5 0,1	8253,3 6,1	4005,2 3,0	35,8	81,2 0,1	134509,5 100,0	7,8
TORUŃ	M %	87762,1 89,3	389,5 0,4	18,1	725,9 0,7	4662,4 4,7	221,8 0,2	2085,2 2,1	2402,9 2,4	102,0 0,1	110,2 0,1	98480,1 100,0	5,7
WARSZAWA	M %	34868,0 82,6	162,0 0,4	43,1 0,1	1,8	2829,1 6,7	51,4 0,1	1758,8 4,2	2343,5 5,6	24,9 0,1	88,5 0,2	42171,1 100,0	2,5
WROCŁAW	M %	54308,8 42,3	42656,2 33,1	166,9 0,1	5052,9 3,9	16879,8 13,1	124,1 0,1	5095,0 4,0	3666,0 2,8	149,8 0,1	641,1 0,5	128740,6 100,0	7,5
ZIELONA GÓRA	M %	76219,0 88,5	488,4 0,6	56,6 0,1	541,2 0,6	3911,7 4,5	39,8	2562,1 3,0	2150,2 2,5	48,1 0,1	128,9 0,1	86146,0 100,0	5,0
RAZEM	M %	1193022,9 69,6	105429,8 6,2	48291,7 2,8	102669,3 6,0	114407,5 6,7	4614,7 0,3	72362,8 4,2	67143,6 3,9	1814,9 0,1	3955,7 0,2	1713712,9 100,0	100,0

Tabela 22. STRUKTURA MIĄŻSZOŚCIOWA GATUNKÓW PANUJĄCYCH WG WOJEWÓDZTW

Województwo	Miąższość grubizny brutto w tys. m ³										Ogółem		
	gatunek panujący												
	SO, MD	ŚW	JD, DG	BK	DB, KL, JW WZ, JS	GB	BRZ	OL	TP, LP WB	OS	ha	%	
1	2	3	4	5	6	7	8	9	10	11	12	13	
DOLNOŚLĄSKIE	M	59288,9	42686,5	174,0	5072,3	17468,1	127,8	5233,5	3945,9	184,2	645,3	134826,5	
	%	43,9	31,7	0,1	3,8	13,0	0,1	3,9	2,9	0,1	0,5	100,0	7,9
KUJAWSKO- -POMORSKIE	M	74892,1	345,8	17,0	561,1	4520,8	199,3	1918,5	2323,1	106,9	98,1	84982,7	
	%	88,2	0,4		0,7	5,3	0,2	2,3	2,7	0,1	0,1	100,0	5,0
LUBELSKIE	M	54558,0	154,1	922,6	1595,9	9502,1	652,1	4153,7	4211,7	299,0	352,9	76402,1	
	%	71,4	0,2	1,2	2,1	12,4	0,9	5,4	5,5	0,4	0,5	100,0	4,5
LUBUSKIE	M	129307,9	698,8	105,5	1915,4	6361,1	96,0	3730,4	3725,1	70,6	150,4	146161,2	
	%	88,4	0,5	0,1	1,3	4,4	0,1	2,6	2,5		0,1	100,0	8,5
ŁÓDZKIE	M	51137,3	110,2	363,3	249,1	2945,3	59,4	1708,7	1943,2	60,2	49,5	58626,2	
	%	87,3	0,2	0,6	0,4	5,0	0,1	2,9	3,3	0,1	0,1	100,0	3,4
MAŁOPOLSKIE	M	15921,4	5038,8	12431,9	14956,3	3164,4	197,6	843,7	662,2	57,2	83,2	53356,7	
	%	29,9	9,4	23,3	28,0	5,9	0,4	1,6	1,2	0,1	0,2	100,0	3,1
MAZOWIECKIE	M	79356,4	382,2	991,1	89,0	6116,8	135,2	3711,2	5028,3	71,4	158,3	96039,9	
	%	82,6	0,4	1,0	0,1	6,4	0,1	3,9	5,2	0,1	0,2	100,0	5,6
OPOLSKIE	M	42980,3	1434,2	59,6	709,1	4974,1	148,8	2004,7	2042,9	164,6	265,2	54783,5	
	%	78,4	2,6	0,1	1,3	9,1	0,3	3,7	3,7	0,3	0,5	100,0	3,2
PODKARPACKIE	M	55783,4	2940,7	25212,4	35032,6	5821,3	1197,1	2325,2	4724,0	63,2	112,4	133212,3	
	%	42,0	2,2	18,9	26,3	4,4	0,9	1,7	3,5		0,1	100,0	7,8
PODLASKIE	M	69817,0	10807,5	0,4	1,0	6274,4	507,2	5922,1	8296,3	39,1	416,0	102081,0	
	%	68,5	10,6			6,1	0,5	5,8	8,1		0,4	100,0	6,0
POMORSKIE	M	104926,0	4982,1	110,9	13089,0	4285,5	128,9	5292,5	2174,4	88,3	103,6	135181,2	
	%	77,5	3,7	0,1	9,7	3,2	0,1	3,9	1,6	0,1	0,1	100,0	7,9
ŚLĄSKIE	M	38551,5	14579,6	889,9	4882,7	3775,5	85,3	3258,8	1768,0	71,4	113,1	67975,8	
	%	56,7	21,4	1,3	7,2	5,6	0,1	4,8	2,6	0,1	0,2	100,0	4,0
ŚWIĘTOKRZYSKIE	M	39983,2	245,9	6529,9	2262,8	2589,9	133,7	1283,4	1765,9	48,0	46,3	54889,0	
	%	73,0	0,4	11,9	4,1	4,7	0,2	2,3	3,2	0,1	0,1	100,0	3,2
WARMIŃSKO- -MAZURSKIE	M	120400,0	12653,7	14,7	6773,1	11991,5	587,4	15534,6	9445,5	74,6	1109,7	178584,8	
	%	67,5	7,1		3,8	6,7	0,3	8,7	5,3		0,6	100,0	10,4
WIELKOPOLSKIE	M	117668,6	860,8	93,6	1115,4	13482,2	185,9	4091,0	4555,7	239,4	98,8	142391,4	
	%	82,5	0,6	0,1	0,8	9,5	0,1	2,9	3,2	0,2	0,1	100,0	8,3
ZACHODNIO- -POMORSKIE	M	138450,9	7508,9	374,9	14364,5	11134,5	173,0	11350,8	10531,4	176,8	152,9	194218,6	
	%	71,3	3,9	0,2	7,4	5,7	0,1	5,8	5,4	0,1	0,1	100,0	11,2
RAZEM	M	1193022,9	105429,8	48291,7	102669,3	114407,5	4614,7	72362,8	67143,6	1814,9	3955,7	1713712,9	
	%	69,6	6,2	2,8	6,0	6,7	0,3	4,2	3,9	0,1	0,2	100,0	100,0

3.5. Niektóre cechy taksacyjne drzewostanów według RDLP – tabela 8

3.5.1. Przeciętny wiek drzewostanów

Przeciętny wiek drzewostanów w poszczególnych RDLP waha się od 54 do 73 lat. Najwyższym przeciętnym wiekiem charakteryzują się drzewostany w RDLP Kraków – 73 lata, Krosno – 72 lata, Gdańsk i Radom – 65 lat, natomiast najniższym: 54 lata – RDLP Zielona Góra, 55 lat – RDLP Piła oraz 57 lat – RDLP Szczecin i Szczecinek.

W pozostałych RDLP przeciętny wiek drzewostanów kształtuje się w granicach 57–63 lat, a więc jest zbliżony do przeciętnego w kraju (61 lat).

3.5.2. Przeciętna zasobność drzewostanów

Najwyższą przeciętną zasobność na 1 ha powierzchni leśnej zalesionej wykazują drzewostany w RDLP Kraków – 288 m³/ha, RDLP Krosno – 284 m³/ha, RDLP Białystok – 265 m³/ha, RDLP Olsztyn – 263 m³/ha oraz RDLP Szczecin – 258 m³/ha.

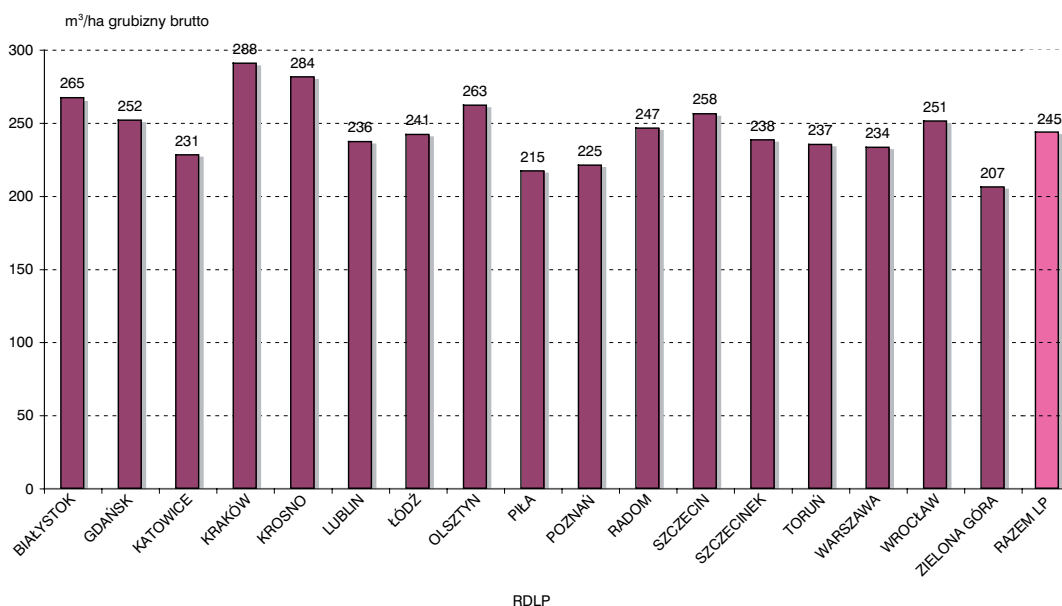
Zasobność na gruntach leśnych zalesionych, wyższą od przeciętnej w Lasach Państwowych 245 m³/ha, wykazują także drzewostany w RDLP Gdańsk – 252 m³/ha, Wrocław – 251 m³/ha, Radom – 247 m³/ha. Najniższą natomiast zasobnością odznaczają się drzewostany RDLP Zielona Góra – 207 m³/ha, Piła – 215 m³/ha i Poznań – 225 m³/ha.

Przeciętną zasobność w Lasach Państwowych według RDLP przedstawiono dodatkowo na rysunku 11.

Tabela 8. PRZECIĘTNY WIEK I ZASOBNOŚĆ

RDLP	Przeciętny wiek	Przeciętna zasobność grubizny brutto
	lat	m ³ /ha
1	2	3
BIALYSTOK	62	265
GDAŃSK	65	252
KATOWICE	59	231
KRAKÓW	73	288
KROSNO	72	284
LUBLIN	63	236
ŁÓDŹ	63	241
OLSZTYN	59	263
PIŁA	55	215
POZNAŃ	59	225
RADOM	65	247
SZCZECIN	57	258
SZCZECINEK	57	238
TORUŃ	61	237
WARSZAWA	60	234
WROCŁAW	62	251
ZIELONA GÓRA	54	207
Razem LP	61	245

Rysunek 11. PRZECIĘTNA ZASOBNOŚĆ DRZEWOSTANÓW WG RDLP



3.6. Podział lasu na kategorie ochronności

Podział powierzchni leśnej na lasy gospodarcze i ochronne (według wiodących kategorii ochronności) w układzie RDLP przedstawia tabela 23, a strukturę miąższościową – tabela 25; odpowiednio podział taki w układzie województw przedstawiono w tabeli 24 i 26. Dodatkowo łączny udział lasów ochronnych przedstawiono na rysunku 12.

Najwięcej lasów ochronnych wyodrębniono w terenach górskich, co w sposób naturalny wiąże się z charak-

terem tych obszarów (lasy wodochronne, glebochronne, uzdrowiskowe) oraz tam, gdzie znajduje się dużo lasów będących pod wpływem ujemnego oddziaływania przemysłu. Największy udział lasów ochronnych notuje się w południowych RDLP, tj. Kraków – 90,2%, Krosno – 84,1%, Katowice – 80,0% i Wrocław – 67,8%.

Najmniej lasów ochronnych wyodrębniono w RDLP: Olsztyn – 16,1%, Piła – 27,5%, Szczecinek – 30,0%, Białystok – 32,5% i Szczecin – 33,4%, przy średniej krajowej – 46,9%.



Tabela 23. STRUKTURA POWIERZCHNIOWA KATEGORII OCHRONNOŚCI WG RDLP

RDLP	Rezerwy		Lasy ochronne w ha													Lasy pozostale		Ogółem	
	ha	2	3	4	5	6	7	8	9	10	11	12	13	ha	14	15	16		
																		glebo- chronne	wodo- chronne
1																			
BIAŁYSTOK	P	18044	4094	82310		11554	4906	2006	15670	31894	16198	17020	185652	368404	572100	8,1			
	%	3,2	0,7	14,4		2,0	0,9	0,4	2,7	5,6	2,8	3,0	32,5	64,3	100,0				
GDAŃSK	P	3354	21732	36326		842	2432	723	2150	48220	315	1495	114235	166416	284005	4,0			
	%	1,2	7,7	12,8		0,3	0,9	0,3	0,8	17,0	0,1	0,5	40,4	58,4	100,0				
KATOWICE	P	4100	19782	125001		921	3955	1159	1464	43320	3243	6075	475609	114204	593913	8,4			
	%	0,7	3,3	21,0		0,2	0,7	0,2	0,2	7,3	0,5	1,0	80,0	19,3	100,0				
KRAKÓW	P	2508	36939	81953		29	2857	808	1839	15004	8815	401	151267	13950	167725	2,4			
	%	1,5	22,0	48,9		1,6	1,7	0,5	1,1	8,9	5,3	0,2	90,2	8,3	100,0				
KROSNO	P	9361	26262	242372		3608	1339	616	4370	15594	2324	101	335793	54454	399608	5,7			
	%	2,3	6,6	60,7		0,9	0,3	0,2	1,1	3,9	0,6	84,1	13,6	100,0					
LUBLIN	P	7730	14199	81216		9285	2020	410	4004	38242	586	16795	173080	211277	392087	5,6			
	%	2,0	3,6	20,7		2,4	0,5	0,1	1,0	9,8	0,1	4,3	44,1	53,9	100,0				
ŁÓDŹ	P	4729	8512	31723		2160	2636	191	1123	50772	116	2191	148342	129302	282373	4,0			
	%	1,7	3,0	11,2		0,8	0,9	0,1	0,4	18,0	0,8	0,8	52,5	45,8	100,0				
OLSZTYN	P	8904	11698	51992		378	3588	1398	3340	18435		134	90963	466895	566762	8,0			
	%	1,6	2,1	9,2		0,1	0,6	0,2	0,6	3,3		16,1	16,1	82,3	100,0				
PILA	P	1483	23135	26081		250	1659	286	2423	31197	55	7875	92961	243257	337701	4,8			
	%	0,4	6,9	7,7		0,1	0,5	0,1	0,7	9,2	2,3	2,3	27,5	72,1	100,0				
POZNAŃ	P	1805	13152	136198		14621	3934	757	4096	42526	356	2541	232691	172392	406888	5,8			
	%	0,4	3,2	33,5		3,6	1,0	0,2	1,0	10,5	0,1	0,6	57,3	42,3	100,0				
RADOM	P	4176	10204	86529		2321	604	904	3128	55596	1034	413	185555	118650	308381	4,4			
	%	1,4	3,3	28,1		0,8	0,2	0,3	1,0	18,0	0,3	0,1	60,1	38,5	100,0				
SZCZECIN	P	4037	21973	91613		5820	3144	1400	14821	59596		13700	212067	419482	635586	8,8			
	%	0,6	3,5	14,4		0,9	0,5	0,2	2,3	9,4		2,2	33,4	66,0	100,0				
SZCZECINEK	P	2258	7172	79783		354	2831	888	5540	36425	5504	30825	169322	394782	566362	8,0			
	%	0,4	1,3	14,1		0,1	0,5	0,2	1,0	6,4	1,0	5,4	30,0	69,6	100,0				
TORUŃ	P	5726	50902	56441		631	1970	685	2158	65739	1041	629	187471	228038	421235	6,0			
	%	1,4	12,1	13,4		0,1	0,5	0,2	0,5	15,6	0,2	0,1	44,4	54,2	100,0				
WARSZAWA	P	4375	8484	26718		139	597	293	1116	20235		9789	67371	109660	181406	2,6			
	%	2,4	4,7	14,7		0,1	0,3	0,2	0,6	11,2		5,4	37,2	60,4	100,0				
WROCLAW	P	3795	36458	164352		3365	3874	829	6202	52882	19538	20518	355885	164678	524358	7,4			
	%	0,7	7,0	31,3		0,6	0,7	0,2	1,2	10,1	3,7	3,9	67,8	31,5	100,0				
ZIELONA GÓRA	P	923	9542	75734		282	3975	254	878	28301	265	6854	132576	290456	423955	6,0			
	%	0,2	2,3	17,9		0,1	0,9	0,1	0,2	6,7	0,1	1,6	31,4	68,4	100,0				
RAZEM	P	87308	324240	1476342		56560	46321	13607	74322	653978	59390	137356	3310840	3666297	7064445	100,0			
	%	1,2	4,6	20,9		0,8	0,7	0,2	1,1	9,3	0,8	1,9	46,9	51,9	100,0				

Tabela 24. STRUKTURA POWIERZCHNIOWA KATEGORII OCHRONNOŚCI WG WOJEWÓDZTW

Województwo	Rezerwy		Lasy ochronne w ha													Lasy pozostate		Ogółem	
	ha	2	3	4	5	6	7	8	9	10	11	12	13	14	15	16			
																	ha	%	
1																			
DOLNOŚLĄSKIE	P	3807	36485	171362	47650	3377	4491	875	6291	53017	19538	19209	362295	183493	549595	7,8			
	%	0,7	6,6	31,2	8,7	0,6	0,8	0,2	1,1	9,6	3,6	3,5	65,9	33,4	100,0				
KUJAWSKO-POMORSKIE	P	5422	44180	51041	10071	583	1664	428	2036	66335	1041	629	178008	183277	366707	5,2			
	%	1,5	12,0	13,9	2,7	0,2	0,5	0,1	0,6	18,1	0,3	0,2	48,6	49,9	100,0				
LUBELSKIE	P	8240	12834	65568	6323	9146	1446	379	3919	20659	586	5807	126667	188138	323045	4,6			
	%	2,6	4,0	20,3	2,0	2,8	0,4	0,1	1,2	6,4	0,2	1,8	39,2	58,2	100,0				
LUBUSKIE	P	1836	13678	93652	10585	2615	5619	923	5775	56630	265	20986	210728	453023	665587	9,4			
	%	0,3	2,1	14,1	1,6	0,4	0,8	0,1	0,9	8,5	0,1	3,2	31,7	68,0	100,0				
ŁÓDZKIE	P	3116	4872	29131	41862	2171	2582	194	1252	41689	116	2043	125912	117033	246061	3,5			
	%	1,3	2,0	11,8	17,0	0,9	1,0	0,1	0,5	16,9	0,1	0,8	51,0	47,7	100,0				
MAŁOPOLSKIE	P	2692	39924	88281	25409	29	2908	787	1839	15295	8815	451	183738	12397	198827	2,8			
	%	1,4	20,1	44,4	12,8	0,1	1,5	0,4	0,9	7,7	4,4	0,2	92,4	6,2	100,0				
MAZOWIECKIE	P	8482	17545	55230	19465	753	1647	529	2317	44540	5886	147912	259905	259905	416299	5,9			
	%	2,0	4,2	13,3	4,7	0,2	0,4	0,1	0,6	10,7	1,4	35,6	62,4	62,4	100,0				
OPOLSKIE	P	650	1259	59282	66613	231	883	88	781	16348	3941	149426	81433	81433	231509	3,3			
	%	0,3	0,5	25,6	28,8	0,1	0,4	0,3	0,3	7,1	1,7	64,5	35,2	35,2	100,0				
PODKARPACKIE	P	9881	30534	263679	39207	3608	1913	652	4455	33640	2324	15587	395599	80930	486410	6,9			
	%	2,0	6,3	54,2	8,1	0,7	0,4	0,1	0,9	6,9	0,5	3,2	81,3	16,7	100,0				
PODLASKIE	P	13221	3116	52038	10440	2,8	3504	1226	8035	24086	15685	4936	123066	243319	379606	5,4			
	%	3,5	0,8	13,7	2,8	0,1	0,9	0,3	2,1	6,3	4,1	1,3	32,3	64,2	100,0				
POMORSKIE	P	3990	28316	80601	1237	0,2	3742	1329	4564	56563	1629	4378	182359	384739	571088	8,1			
	%	0,7	5,0	14,1	0,2	0,1	0,7	0,2	0,8	9,9	0,3	0,8	32,0	67,3	100,0				
ŚLĄSKIE	P	3199	11611	49667	177575	690	3316	1074	616	24786	3243	2069	274647	241199	302045	4,3			
	%	1,1	3,8	16,4	58,8	0,2	1,1	0,4	0,2	8,2	1,1	0,7	90,9	8,0	100,0				
ŚWIĘTOKRZYSKIE	P	1873	9092	74614	14508	0,8	90	772	2075	45128	1034	149160	72750	72750	223783	3,2			
	%	0,8	4,1	33,3	6,5	0,1	0,3	0,3	0,9	20,2	0,5	66,6	32,6	32,6	100,0				
WARMIŃSKO-MAZURSKIE	P	13215	13159	76588	1496	0,2	4523	2097	10910	28777	513	12224	150287	516129	679631	9,6			
	%	1,9	1,9	11,3	0,2	0,1	0,7	0,3	1,6	4,2	0,1	1,8	22,1	76,0	100,0				
WIELKOPOLSKIE	P	2287	37498	152303	9456	14690	4411	1115	5818	72385	411	8136	306223	351699	660209	9,3			
	%	0,3	5,7	23,1	1,4	2,2	0,7	0,2	0,9	11,0	0,1	1,2	46,5	53,2	100,0				
ZACHODNIO-POMORSKIE	P	5397	20137	113305	3647	0,5	3582	1139	13639	54100	4190	31074	244813	513833	764043	10,7			
	%	0,7	2,6	14,8	0,5	0,1	0,5	0,1	1,8	7,1	0,5	4,1	32,0	67,3	100,0				
RAZEM	P	87308	324240	1476342	468724	56560	46321	13607	74322	653978	59390	137356	3310840	3666297	7064445	100,0			
	%	1,2	4,6	20,9	6,6	0,8	0,7	0,2	1,1	9,3	0,8	1,9	46,9	51,9	100,0				

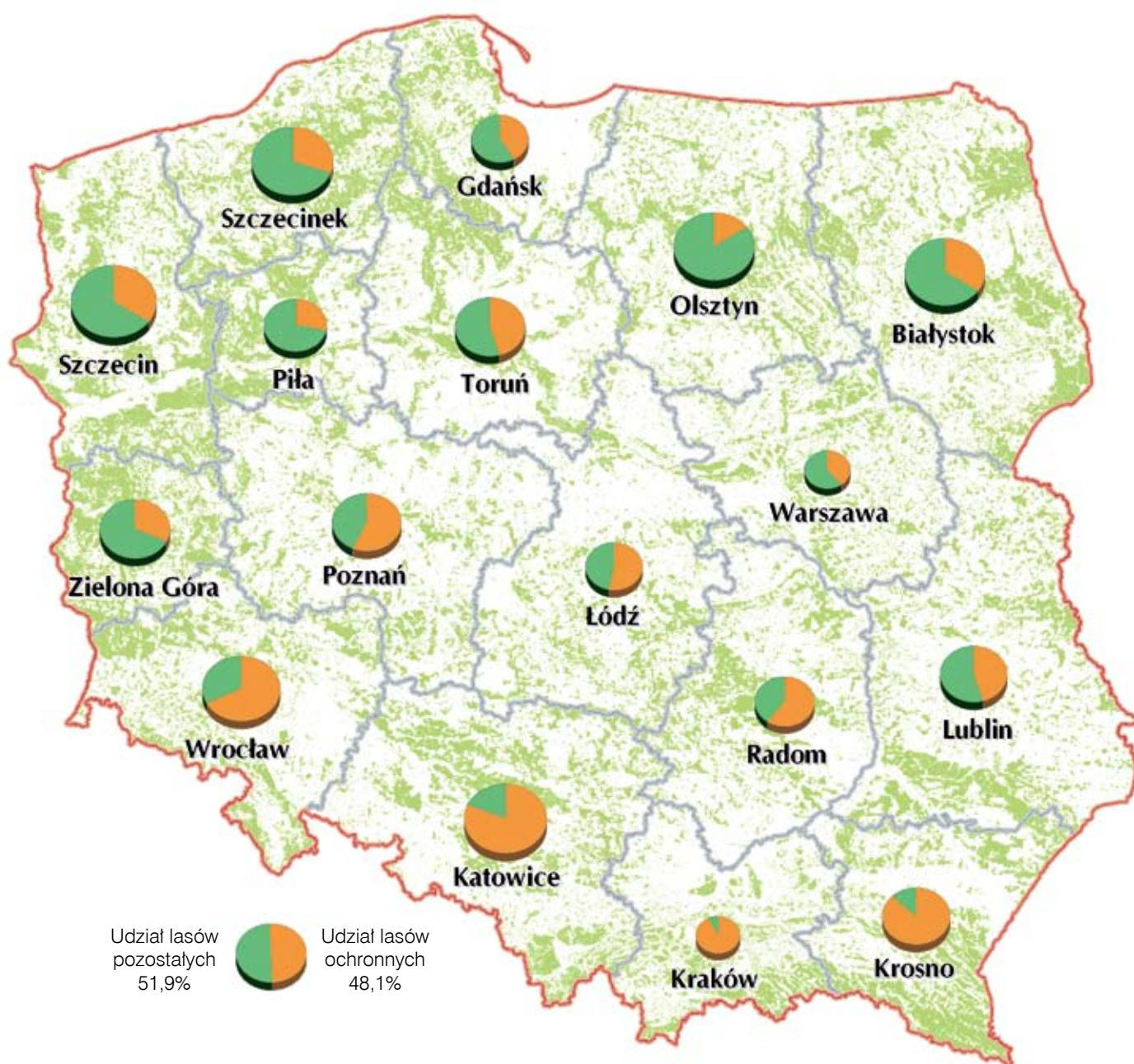
Tabela 25. STRUKTURA MIAŻSZOŚCIOWA KATEGORII OCHRONNOŚCI WG RDLP

RDLP	Rezerwy		Lasy ochronne w tys. m ³													Lasy pozostale		Ogółem	
	tys. m ³	%	3	4	5	6	7	8	9	10	11	12	13	14	15	16	tys. m ³	%	
1																			
BIAŁYSTOK	M	55968	1041,7	19027,9		3345,8	1313,4	804,9	4337,7	9174,1	5116,8	4160,7	48323,0	96077,6	149997,4	8,8			
	%	3,7	0,7	12,7		2,2	0,9	0,5	2,9	6,1	3,4	2,8	32,2	64,1	100,0				
GDAŃSK	M	8576	5543,2	8405,2		224,9	649,9	281,4	560,0	14075,8	84,5	371,0	30195,9	39717,9	70771,4	4,1			
	%	1,2	7,8	11,9		0,3	0,9	0,4	0,8	19,9	0,1	0,5	42,6	56,2	100,0				
KATOWICE	M	14109	5914,9	32021,0		265,2	1152,9	636,7	400,4	9020,9	480,9	1374,1	109503,1	24930,9	135844,9	7,9			
	%	1,0	4,4	23,6		0,2	0,8	0,5	0,3	6,6	0,4	1,0	80,7	18,3	100,0				
KRAKÓW	M	891,3	10822,7	22675,0		9,1	840,3	361,5	531,1	4185,5	2258,6	96,8	42422,8	4736,5	48050,6	2,8			
	%	1,9	22,5	47,2		1,3	1,7	0,8	1,1	8,7	4,7	0,2	88,2	9,9	100,0				
KROSNO	M	3149,2	7895,6	70993,9		1276,2	450,8	243,8	1277,3	4170,2	729,5	28,8	96676,0	13670,4	112495,6	6,6			
	%	2,8	7,0	63,1		1,1	0,4	0,2	1,1	3,7	0,6	84,9	12,3	100,0					
LUBLIN	M	2260,7	3561,0	18390,7		2661,9	549,7	135,7	1065,9	8991,9	190,5	3702,6	40581,0	48959,1	91800,8	5,4			
	%	2,5	3,9	20,0		2,9	0,6	0,1	1,2	9,8	0,2	4,0	44,1	53,4	100,0				
ŁÓDŹ	M	1558,7	1646,5	7387,7		552,3	676,6	56,0	292,5	12782,6	27,6	498,5	36144,7	29447,9	67151,3	3,9			
	%	2,3	2,5	11,0		0,8	1,0	0,1	0,4	19,0	0,1	0,7	53,7	44,0	100,0				
OLSZTYN	M	2888,2	2876,0	13488,6		123,5	1110,2	622,2	1158,2	5219,5	3,5	54,5	24652,7	120159,7	147700,6	8,6			
	%	2,0	1,9	9,1		0,1	0,8	0,4	0,8	3,5	0,0	16,6	16,6	81,4	100,0				
PILA	M	439,3	5031,6	5621,3		62,1	401,5	84,4	594,8	6536,8	15,6	1728,9	20077,0	50968,8	71485,1	4,2			
	%	0,6	7,0	7,9		0,1	0,6	0,1	0,8	9,1	0,1	2,4	28,0	71,4	100,0				
POZNAŃ	M	6169	2716,9	30031,0		4130,1	979,1	296,3	1036,6	10034,1	100,6	607,4	53215,2	36972,2	90804,3	5,3			
	%	0,7	3,0	33,1		4,5	1,1	0,3	1,1	11,1	0,1	0,7	58,6	40,7	100,0				
RADOM	M	1255,3	2413,6	20763,9		513,1	191,1	309,1	717,6	14535,8	252,2	92,4	46160,9	28184,9	75601,1	4,4			
	%	1,7	3,2	27,5		0,7	0,3	0,4	0,9	19,2	0,3	0,1	61,0	37,3	100,0				
SZCZECIN	M	1203,0	5340,5	23441,1		1772,7	846,7	592,7	4056,4	15546,2	3602,4	3602,4	55198,7	105560,8	161962,5	9,5			
	%	0,7	3,3	14,5		1,1	0,5	0,4	2,5	9,6	2,2	2,2	34,1	65,2	100,0				
SZCZECINEK	M	584,8	1809,4	18620,1		94,5	884,8	353,6	1369,3	9488,6	1498,4	6681,3	40800,0	93124,7	134509,5	7,8			
	%	0,4	1,3	13,8		0,1	0,7	0,3	1,0	7,1	1,1	5,0	30,4	69,2	100,0				
TORUŃ	M	1847,2	10784,7	13390,4		206,9	553,5	225,9	658,4	12903,4	255,5	190,8	40655,7	55977,2	98480,1	5,7			
	%	1,9	11,0	13,6		0,2	0,6	0,2	0,7	13,1	0,3	0,2	41,4	56,7	100,0				
WARSZAWA	M	1199,0	1648,5	5965,7		41,0	157,1	90,4	319,0	4370,0	1892,4	1892,4	14484,1	26488,0	42171,1	2,5			
	%	2,8	3,9	14,1		0,1	0,4	0,2	0,8	10,4	4,5	4,5	34,4	62,8	100,0				
WROCLAW	M	1027,5	10482,9	44143,2		913,2	1037,6	346,7	1542,5	14701,2	6458,6	3646,1	94717,6	32995,5	128740,6	7,5			
	%	0,8	8,1	34,3		0,7	0,8	0,3	1,2	11,4	5,0	2,8	73,5	25,7	100,0				
ZIELONA GÓRA	M	344,8	1898,6	15966,0		50,9	988,0	78,8	235,0	4950,3	87,3	934,9	26221,3	59579,9	86146,0	5,0			
	%	0,4	2,2	18,5		0,1	1,1	0,1	0,3	5,7	0,1	1,1	30,4	69,2	100,0				
RAZEM	M	27131,2	81428,3	370332,7		16243,4	12763,2	5520,1	20152,7	160686,9	17556,6	29663,6	819029,7	867552,0	1713712,9	100,0			
	%	1,6	4,8	21,6		0,9	0,7	0,3	1,2	9,4	1,0	1,7	47,7	50,7	100,0				

Tabela 26. STRUKTURA MIAŹSZOŚCIOWA KATEGORII OCHRONNOŚCI WG WOJEWÓDZTW

Województwo	Rezerwy		Lasy ochronne w tys. m ³													Lasy pozostate		Ogółem	
	tys. m ³	%	3	4	5	6	7	8	9	10	11	12	13	14	15	16	tys. m ³	%	
1																			
DOLNOŚLĄSKIE	M	1031,7	10490,1	45829,6	11501,0	918,4	1200,0	365,9	1558,7	14750,2	6458,6	3404,4	96476,9	37317,9	134826,5	7,9			
	%	0,8	7,8	34,0	8,5	0,7	0,9	0,3	1,2	10,9	4,8	2,5	71,6	27,6	100,0				
KUJAWSKO-POMORSKIE	M	1758,1	9193,5	12046,1	2097,3	193,0	472,8	152,4	615,0	13020,9	255,5	190,8	38237,3	44987,3	84982,7	5,0			
	%	2,1	10,8	14,2	2,5	0,2	0,6	0,2	0,7	15,3	0,3	0,2	45,0	52,9	100,0				
LUBELSKIE	M	2417,7	3224,7	14874,6	1331,1	2621,6	401,3	126,0	1042,5	5074,4	190,5	1453,8	30340,5	43643,9	76402,1	4,5			
	%	3,2	4,2	19,5	1,7	3,4	0,5	0,2	1,4	6,6	0,2	1,9	39,6	57,2	100,0				
LUBUSKIE	M	666,5	2916,8	20602,5	1903,1	706,5	1419,5	343,4	1530,5	11790,5	87,3	4556,6	45846,7	99648,0	146161,2	8,5			
	%	0,5	2,0	14,1	1,3	0,5	1,0	0,2	1,0	8,1	0,1	3,1	31,4	68,1	100,0				
ŁÓDZKIE	M	1036,6	793,1	6647,7	10715,8	555,4	650,2	57,0	303,5	10547,6	27,6	464,2	30762,1	26827,5	58626,2	3,4			
	%	1,8	1,4	11,3	18,3	0,9	1,1	0,1	0,5	18,0	0,8	0,8	52,4	45,8	100,0				
MAŁOPOLSKIE	M	952,6	10961,9	24610,5	4404,6	9,1	851,7	354,1	531,1	4064,3	2258,6	103,4	48149,3	4254,8	53356,7	3,1			
	%	1,8	20,5	46,1	8,3	0,1	1,6	0,7	1,0	7,6	4,2	0,2	90,2	8,0	100,0				
MAZOWIECKIE	M	2448,8	3462,6	12409,2	4729,6	185,0	431,6	170,3	645,7	10231,0		919,7	33184,7	60406,4	96039,9	5,6			
	%	2,5	3,6	12,9	4,9	0,2	0,4	0,2	0,7	10,7		1,0	34,6	62,9	100,0				
OPOLSKIE	M	250,6	212,8	13783,2	16343,8	83,7	227,8	37,2	215,1	3784,0		987,1	35654,7	18878,2	54783,5	3,2			
	%	0,5	0,4	25,2	29,8	0,2	0,4	0,1	0,4	6,9		1,8	65,2	34,3	100,0				
PODKARPACKIE	M	3296,1	9292,1	76163,9	8609,9	1276,2	599,2	256,2	1300,7	8270,1	729,5	3387,5	109885,3	20030,9	133212,3	7,8			
	%	2,5	7,0	57,2	6,5	1,0	0,4	0,2	1,0	6,2	0,5	2,5	82,5	15,0	100,0				
PODLASKIE	M	4102,4	770,5	12618,5		3017,3	981,1	485,7	2330,3	6977,5	4957,8	915,6	33054,3	64924,3	102081,0	6,0			
	%	4,0	0,8	12,4		3,0	1,0	0,5	2,3	6,8	4,9	0,9	32,6	63,4	100,0				
POMORSKIE	M	998,5	6866,5	18352,7		3219,9	1048,4	458,6	1135,1	16388,6	448,2	992,1	46012,1	88170,6	135181,2	7,9			
	%	0,7	5,1	13,6		0,2	0,8	0,3	0,8	12,1	0,3	0,7	33,9	65,4	100,0				
ŚLĄSKIE	M	1072,1	4253,1	13797,7	37327,8	181,5	984,6	600,8	172,3	4859,0	480,9	377,9	63035,6	3868,1	67975,8	4,0			
	%	1,6	6,3	20,3	54,9	0,3	1,4	0,9	0,3	7,1	0,7	0,6	92,8	5,6	100,0				
ŚWIĘTOKRZYSKIE	M	549,6	2223,5	18107,9	3607,9	409,5	26,8	280,5	439,4	11968,4	252,2		37296,1	17043,3	54889,0	3,2			
	%	1,0	4,1	33,0	6,6	0,7	0,1	0,5	0,8	21,8	0,5		68,0	31,0	100,0				
WARMINSKO-MAZURSKIE	M	4260,0	3775,2	18656,7		451,9	1332,7	916,7	3138,7	8261,0	159,0	3298,2	39990,1	134334,7	178584,8	10,4			
	%	2,4	2,1	10,4		0,3	0,7	0,5	1,8	4,6	0,1	1,8	22,3	75,3	100,0				
WIELKOPOLSKIE	M	748,8	7681,3	33344,2	2110,3	4139,6	1115,2	413,8	1486,2	16154,8	116,2	1822,6	68384,2	73258,4	142391,4	8,3			
	%	0,5	5,4	23,4	1,5	2,9	0,8	0,3	1,0	11,3	0,1	1,3	48,0	51,5	100,0				
ZACHODNIO-POMORSKIE	M	1541,1	5310,6	28487,7		1172,8	1020,3	521,5	3707,9	14574,6	1134,7	6789,7	62719,8	129957,7	194218,6	11,2			
	%	0,8	2,7	14,7		0,6	0,5	0,3	1,9	7,5	0,6	3,5	32,3	66,9	100,0				
RAZEM	M	27131,2	81428,3	370332,7	104682,2	16243,4	12763,2	5520,1	20152,7	160686,9	17556,6	29663,6	819029,7	867552,0	1713712,9	100,0			
	%	1,6	4,8	21,6	6,1	0,9	0,7	0,3	1,2	9,4	1,0	1,7	47,7	50,7	100,0				

Rysunek 12. UDZIAŁ LASÓW OCHRONNYCH WG RDLP



4. UŻYTKOWANIE LASU

4.1. Średnioroczny etat cięć wg planów urzędzenia lasu

Etat cięć określany jest ilością drewna (grubizny) przewidzianego do pozyskania w planie urzędzenia lasu nadleśnictwa na 10 lat. Plan urzędzenia lasu sporządzany jest dla konkretnego nadleśnictwa, w związku z czym zatwierdzony w nim etat tylko w tym nadleśnictwie może być realizowany i bilansowany. Dla celów statystycznych, od szeregu lat sporządza się sumy tzw. rocznych etatów cięć dla regionalnych dyrekcji Lasów Państwowych oraz łącznie dla Lasów Państwowych.

Przy zastosowanej metodyce – polegającej na sumowaniu „dziesiątych części” etatów poszczególnych

Tabela 27. SUMY PRZECIĘTNE ROCZNYCH ETATÓW UŻYTKOWANIA RĘBNEGO I PRZEDRĘBNEGO NADLEŚNICTW ZESTAWIONE WG RDLP I OGÓŁEM DLA LP*

RDLP	Użytkowanie w m ³		
	użytki rębne	użytki przedrębne	razem
1	2	3	4
Białystok	1 103 652	1 592 397	2 696 049
Gdańsk	572 241	648 753	1 220 994
Katowice	1 775 811	1 088 872	2 864 683
Kraków	446 693	333 734	780 427
Krosno	1 042 330	709 572	1 751 902
Lublin	737 071	750 433	1 487 504
Łódź	599 520	534 898	1 134 418
Olsztyn	1 172 114	1 351 486	2 523 600
Piła	645 678	690 574	1 336 252
Poznań	808 624	907 113	1 715 737
Radom	695 789	647 131	1 342 920
Szczecin	1 455 391	1 549 357	3 004 748
Szczecinek	1 298 314	1 261 796	2 560 110
Toruń	899 971	809 145	1 709 116
Warszawa	347 955	389 534	737 489
Wrocław	1 260 087	1 175 354	2 435 441
Zielona Góra	793 284	766 902	1 560 186
Ogółem LP	15 654 525	15 207 051	30 861 576

* wielkości wynikające wyłącznie z dotychczas opracowanych planów urzędzenia lasu z uwzględnieniem aneksów do planów cięć.

nadleśnictw, niezależnie od zaawansowania wykonania cięć rębnych, pielęgnacyjnych i sanitarnych w stosunku do planu urzędzenia lasu w tych nadleśnictwach – wielkość tzw. „sumy rocznych etatów cięć dla Lasów Państwowych” zestawionych na 1 stycznia 2010 r. wynosi 30 862 tys. m³ grubizny netto (tabela 27). Wielkość ta powinna służyć przede wszystkim dla celów porównawczych, nie może być natomiast utożsamiana z obowiązkową normą dla całych Lasów Państwowych, głównie z uwagi na przybliżony sposób ustalania miąższości użytkowania przedrębne oraz labilny stan lasu, a także z uwagi na fakt nieuwzględnienia w zestawieniu etatów kilkunastu nadleśnictw urządzanych na 1 stycznia 2009 r., gdzie prace nie zostały zakończone.

Wielkość pozyskania w danym roku w Lasach Państwowych ogółem musi natomiast uwzględniać wszystkie wyżej wymienione elementy, w tym również konieczność realizacji takich zabiegów gospodarczych, które nie były wcześniej zaplanowane, a wynikają z przyczyn losowych (głównie z niekorzystnych zmian stanu zdrowotnego i sanitarnego drzewostanów). Uwzględnienia wymaga także wykonanie etatu użytkowania głównego w dotychczasowym okresie realizacji planów urzędzenia lasu.

Dlatego niezależnie od zestawienia rocznych etatów cięć określono tzw. zbilansowane zadania w zakresie użytkowania głównego uwzględniające dla każdego z nadleśnictw wykonane już zadania od początku obowiązywania planów urzędzenia lasu do 31 grudnia 2008 r. oraz wielkość zadań pozostałych do wykonania w całym 10-leciu. Z ilorazu wielkości zadań i liczby lat pozostałych do końca planu uzyskano dla poszczególnych nadleśnictw zadania średnioroczne, które zagregowano dla Lasów Państwowych ogółem, według RDLP i zestawiono w tabeli 28.

Z przedstawionych danych wynika, że suma tak określonych zbilansowanych rocznych zadań wynosiła 31 215 tys. m³ grubizny netto i była wyższa o około 353 tys. m³ od sumy rocznych etatów cięć z całego 10-lecia. Oznacza to, że dotychczasowe tempo realizacji planów użytkowania głównego było dotychczas średnio trochę mniejsze od równomiernego tempa w całym 10-leciu.

Przedstawione dane wskazują na trend wzrostu sumy etatów w Lasach Państwowych, który będzie się prawdopodobnie utrzymywał proporcjonalnie do wzrostu miąższości drzewostanów. Prognozy rozwoju zasobów drzewnych do 2010 r. dla Lasów Państwowych wskazują na stały wzrost zasobów drzewnych na pniu, który w ostatnim 5-leciu wynosił blisko 2,0% rocznie, a w klasach wieku V i starszych nawet 2,9%. W podobnym zatem tempie będą zapewne wzrastać także roczne możliwości pozyskania drewna.

Tabela 28. SUMY ROCZNYCH ZADAŃ UWZGLĘDNIAJĄCYCH DOTYCHCZASOWY POSTĘP UŻYTKOWANIA GŁÓWNEGO PRZY ZAŁOŻENIU RÓWNOMIERNEGO UŻYTKOWANIA W OKRESIE DO KOŃCA REALIZACJI PLANÓW URZĄDZANIA LASU ZESTAWIONE WG RDLP I OGÓŁEM DLA LP

RDLP	Użytkowanie w m ³		
	użytki rębne	użytki przedrębne	razem
1	2	3	4
BIALYSTOK	1 571 632	1 275 582	2 847 214
KATOWICE	1 986 376	773 342	2 759 718
KRAKÓW	506 081	297 279	803 360
KROSNO	1 062 240	728 199	1 790 439
LUBLIN	849 299	655 874	1 505 173
ŁÓDŹ	600 513	529 973	1 130 486
OLSZTYN	1 440 665	971 018	2 411 683
PIŁA	668 662	659 414	1 328 076
POZNAŃ	962 647	872 093	1 834 740
SZCZECIN	1 678 605	1 362 203	3 040 808
SZCZECINEK	1 486 164	1 073 779	2 559 943
TORUŃ	939 956	768 830	1 708 786
WROCLAW	1 381 383	1 041 377	2 422 760
ZIELONA GÓRA	869 947	818 421	1 688 368
GDAŃSK	661 943	623 081	1 285 024
RADOM	731 092	626 653	1 357 745
WARSZAWA	372 976	367 359	740 335
Ogółem PGL LP	17 770 181	13 444 477	31 214 658

4.2. Użytkowanie na tle zasobów drzewnych

W okresie, dla którego dokonano porównań w niniejszym opracowaniu (lata 1967–2008), kształtowanie się wielkości użytkowania w skali całych Lasów Państwowych w stosunku do zasobów drzewnych przedstawia tabela 29.

Powyższe opracowanie, obok metodyki aktualizacji, eksponuje jedynie niektóre podstawowe wielkości charak-

teryzujące stan powierzchni i zasobów leśnych; **Wyniki aktualizacji** mają bowiem na celu przede wszystkim zaprezentowanie aktualnych danych liczbowych.

Dane te zestawione w części tabelarycznej stanowią materiał pozwalający na dokonanie dodatkowych ocen i analizy stanu lasów przez użytkowników opracowania.

Tabela 29. UŻYTKOWANIE NA TLE ZASOBÓW DRZEWNYCH W LP

Rok	Użytkowanie netto	Użytkowanie brutto w stosunku do zasobów
	tys. m ³	%
1	2	3
1967	16 501	2,26
1978	19 909	2,45
1985	21 436	2,30
1990	15 863	1,58
1991	15 471	1,50
1992	18 941	1,82
1993	18 546	1,79
1994	18 300	1,75
1995	18 774	1,78
1996	18 616	1,74
1997	19 942	1,81
1998	21 494	1,91
1999	22 688	1,91
2000	24 097	2,03
2001	23 471	1,96
2002	25 595	2,10
2003	27 135	2,18
2004	28 699	2,26
2005	28 164	2,16
2006	28 700	2,18
2007	32 313	2,41
2008	30 694	2,22